

Rozwój turystyki w Puszczy Białowieskiej

The tourism development on the example of the Białowieża Primeval Forest

Eugenia Panfiluk

Politechnika Białostocka, Wydział Zarządzania, Katedra Turystyki i Rekreacji

Abstract

In the article, the author describes the problems concerning active tourism on the example of Białowieża Primeval Forest micro-region. The first part of the article explains problems connected with the development of the tourist region for the purposes of active tourism. The legal acts regulating which institutions are responsible for outlining, marking and keeping tourist trails safe are discussed in detail. The empirical part presents the development of Białowieża Primeval Forest for the purposes of active tourism on the basis of the research conducted in 2006. The article includes conclusions.

Keywords

tourist development, active tourism, tourist trails

Wstęp

Wraz z postępowaniem procesów urbanizacji i technizacji życia oraz wzrostem jakości życia, obserwuje się postępujący trend popularności turystyki kwalifikowanej. Popularność tej formy turystyki wynika z korzyści, jakich turysta doświadcza w czasie podróży turystycznej. Ma związek z aspektami poznawczymi, zaspokajaniem potrzeb emocjonalnych oraz biologicznego minimum aktywności ruchowej. Postępujący indywidualizm w turystyce kwalifikowanej¹ stwarza możliwości do podejmowania samodzielnych decyzji w zakresie podróży turystycznych, nie zmuszając turysty do konieczności podporządkowywania się z góry ustalonym regułom. Jest to szczególnie korzystne ze względu na odczuwany przez turystę wysoki poziom stresu, który związany jest z zawodowym napięciem emocjonal-

¹ Merski J., Warecka J., 2009. *Turystyka kwalifikowana. Turystyka aktywna*. ALMAMER Wyższa Szkoła Ekonomiczna, Warszawa, s. 27.

nym. Indywidualny charakter turystyki kwalifikowanej zmusza organizatorów turystyki do takiego przygotowania przestrzeni turystycznej, które umożliwi samodzielną penetrację obszaru recepcji turystycznej.

Celem artykułu jest analiza poziomu zagospodarowania turystycznego, na potrzeby rozwoju turystyki kwalifikowanej, przestrzeni Puszczy Białowieskiej.

1. Czynniki rozwoju turystyki kwalifikowanej

Rozwój turystyki kwalifikowanej wynika z zainteresowania i mody na aktywny i zdrowy styl życia. W terminologii naukowej pojęcie turystyka kwalifikowana pojawiło się w latach pięćdziesiątych, wprowadzone przez *Polskie Towarzystwo Turystyczno – Krajoznawcze* (PTTK).² Terminem tym objęto te formy turystyki, których uprawianie wymaga przygotowania kondycyjnego oraz umiejętności posługiwania się sprzętem specjalistycznym i umiejętności poruszania się w terenie. W pojęciu turystyka kwalifikowana mieści się wiele form turystyki³, niemniej wszystkie te formy posiadają wspólne cechy:

- Wyróżnia je najwyższa forma specjalizacji w wybranych dyscyplinach turystycznych.
- Celem ich podjęcia jest chęć uzyskania najwyższej specjalizacji.
- Ich uprawianie łączy się z koniecznością opanowania umiejętności posługiwania się sprzętem turystycznym i niekiedy z posiadaniem formalnych uprawnień, jak również z koniecznością przygotowania fizycznego i psychicznego jednostki.
- Może występować element współzawodnictwa indywidualnego lub grupowego, jednak tylko w formie rekreacji lub podczas udziału w imprezach turystycznych.
- Dążność do wypoczynku w wyniku rozwoju procesów poznawczych.⁴

Ten rodzaj turystyki zapewnia regenerację sił psychofizycznych, poprawę stanu zdrowia i sprawności fizycznej. Polega na zbliżeniu turysty do natury oraz zapewnia wszechstronne poznanie kraju. Zaliczana jest do najdoskonalszych form świadomości i skutecznie uprawianej turystyki. Dlatego też, uprawianie turystyki kwali-

² Bieńczyk G., 2007. *Turystyka kwalifikowana w działalności Polskiego Towarzystwa Turystyczno – Krajoznawczego w latach 1950- 1990*, ALMAMER Wyższa Szkoła Ekonomiczna, Warszawa.

³ Szczegółową charakterystykę terminu *turystyka kwalifikowana* przedstawiono w: Merski J., Warecka J., *Turystyka kwalifikowana. Turystyka ...* op.cit. s. 11-14.

⁴ Ibidem, s. 15-16; Płocka J., 2002. *Wybrane zagadnienia z zagospodarowania turystycznego*, część II, Wydawnictwo Centrum Kształcenia Ustawicznego, Toruń, s. 106.

fikowanej wiąże się bezpośrednio z najwyższym poziomem samodzielności oraz umiejętności programowania i zachowania się.

Do form turystyki kwalifikowanej zalicza się, ze względu na formę ukształtowania terenu, turystykę pieszą nizinną, wyżynną i górską, rowerową nizinną, wyżynną i górską. Ze względu na wykorzystanie sprzętu specjalistycznego wyróżnia się turystykę jeździecką, narciarską, kajakową, żeglarską, motorową, motorowodną, wędkarską i myśliwską. Ze względu na środowisko przyrodnicze wyróżnia się turystykę nurkową, speleologiczną, wspinaczkową.

Turystyka kwalifikowana rozwija się na obszarach zagospodarowanych turystycznie. Pod pojęciem zagospodarowania turystycznego rozumie się działalność mającą na celu:

- ochronę i adaptację na potrzeby ruchu turystycznego walorów turystycznych, będących celem podróży turystycznych,
- zapewnienie dostępności komunikacyjnej do obiektów, będących celem podróży,
- zapewnienie podróży podstawowych warunków egzystencji w miejscu docelowym⁵.

Zagospodarowanie turystyczne określane jest również jako wynik działalności mającej na celu przygotowanie obszaru recepcji turystycznej. Określane jest kategorią zespołu urządzeń turystycznych, infrastruktury turystycznej lub turystycznej bazy materialnej, umożliwiającej zaspokojenie potrzeb turysty w obrębie obszaru, miejscowości lub szlaku.⁶

Z ekonomicznego punktu widzenia turystyka kwalifikowana rozwija się w obrębie obszarów wyposażonych w dobra podstawowe, dobra komplementarne podstawowe i uzupełniające. Dobra podstawowe tworzą walory przyrodnicze warunkujące rozwój określonej formy turystyki kwalifikowanej. Dobra komplementarne podstawowe tworzy wewnętrzna infrastruktura turystyczna (szlaki turystyczne lądowe, wodne, trasy narciarskie, ściany wspinaczkowe, trasy do jazdy konnej, wyznaczone tereny: łowieckie wyposażone w ambony myśliwskie oraz wędkarskie, wyposażone często w pomosty) oraz baza noclegowo – żywieniowa. Dobra komplementarne uzupełniające tworzy baza usługowa. Dobra podstawowe i dobra komplementarne podstawowe stanowią podstawowy segment umożliwiający uprawianie turystyki kwalifikowanej. Wynika to z tego, iż sieć oznakowanych szlaków turystycznych, wytyczona przez tereny o najwyższych walorach

⁵ Kurek W., Mika M., *Turystyka jak przedmiot badań naukowych*. (w:) *Turystyka*, W. Kurek (red.), PWN, Warszawa, s.26

⁶ Warszzyńska J., Jackowski A., 1978. *Podstawy geografii turystyki*. PWN, Warszawa 1978

przyrodniczych, umożliwia podejmowanie ruchu turystycznego na obszarze recepcji turystycznej.

Jest to zgodne z definiowaniem szlaku turystycznego, jako ciągu turystycznego, przebiegającego przez obszary o specjalistycznych walorach, umożliwiających uprawianie turystyki kwalifikowanej.⁷ W innym ujęciu szlak definiuje się, jako przestrzenny ciąg, służący do linearnej penetracji turystycznej i rekreacyjnej poprzez sferę percepcji krajobrazu multisensorycznego⁸. Inne aspekty są akcentowane w definicji sformułowanej przez J. Merskiego i J. Warecką⁹, gdzie autorzy zwracają uwagę na wyposażenie szlaku, poziom jego trudności i bezpieczeństwa turystów.

Zgodnie z instrukcją PTTK wydaną dla oznaczenia szlaków wyróżnia się: szlaki piesze górskie i nizinne, szlaki podejściowe, grzbietowe, nartostrady jednokierunkowe (zjazdowe), szlaki rowerowe, konne, wodne, piesze szlaki spacerowe, szlaki dojściowe, ścieżki dydaktyczne (naukowe). Szlaki dla turystyki pieszej mają do kilkudziesięciu kilometrów i są wytyczane wzdłuż terenów o wysokim stopniu różnorodności walorów turystycznych. Zwyczajowo skupione są wokół ośrodka turystycznego lub łączą dwa lub więcej ośrodków turystycznych. Szlaki rowerowe i jeździeckie wytyczane są na odcinkach powyżej dwudziestu kilometrów, zazwyczaj rozpoczynają się i kończą w miejscach wyposażonych w bazę gastronomiczną i noclegową, szczególnie w popularnych miejscowościach wypoczynkowych lub w centrach rekreacji weekendowej. Właściwie zagospodarowane szlaki rowerowe powinny posiadać utwardzoną nawierzchnię, przechodzić w bezpośredniej bliskości centrów historycznych, osiedli mieszkaniowych czy stacji kolejowych. Szlaki konne powinny być wytyczane na terenach zapewniających dobrą widoczność o miękkiej nawierzchni. Obecnie wyznacza się dla turystyki rowerowej i jeździeckiej sieci szlaków krajowych i międzynarodowych. O atrakcyjności trasy turystycznej decyduje nie tylko różnorodność i unikatowość walorów turystycznych, ale też wyposażenie szlaków turystycznych i ich czystość. Szlaki turystyczne powinny być wyposażone w punkty widokowe, wiaty, zadaszone miejsca do odpoczynku, ławki, stoły, stojaki na rowery, kosze na śmieci oraz punkty sanitarne. Ważnym elementem wyposażenia szlaków turystycznych są miejsca piknikowe i miejsca ogniskowe. Dodatkowo, trasa turystyki jeździeckiej powinna być wyposażona w miejsca popasu dla koni, a końcowe punkty szlaku powinny posiadać stajnie dla koni. Istotnym elementem wyposażenia szlaków turystycznych są tablice informacyjne. Selekcja informacji umiesz-

⁷ Styperek J., 2002. *Linearne systemy penetracji turystycznej*. Poznań 2002, s. 25

⁸ Ibidem, s.25.

⁹ Merski J., Warecka J., *Turystyka kwalifikowana. Turystyka ...* op.cit, s. 70.

czanych na tablicach informacyjnych powinna być przeprowadzona według kryterium unikatowości, reprezentatywności i cenności obiektów, których dotyczy informacja. By nie zakłócać naturalności krajobrazów, tablice informacyjne powinny być rozstawione w miejscach przeznaczonych do odpoczynku. Dla szlaków pieszych w odstępach maksymalnie godzinnego marszu, dla szlaków rowerowych i jeździeckich w odstępach nie częściej jak dwie, trzy godziny jazdy. Innym rodzajem szlaków są ścieżki dydaktyczne, o długości do kilku kilometrów. Wyposażone są one w szczegółowe tablice informacyjne, wiaty i miejsca do odpoczynku. Ze względu na krótkie odcinki ścieżek dydaktycznych wykazują one wysoką przydatność dla turystyki pieszej osób, które cechuje niższa kondycja fizyczna lub lubią krótkie spacery.

Turystyka piesza umożliwia szczegółową penetrację obszarów przyrodniczych, poznanie krajobrazów, zabytków i kultury ludowej. Dużą zaletą tej kategorii turystyki jest możliwość przebywania z dala od zatłoczonych centrów turystycznych. Turystyka rowerowa zaliczana jest, obok pieszej, do najpopularniejszej formy turystyki kwalifikowanej. Wynika to z faktu, że ten rodzaj turystyki nie wymaga posiadania dużych umiejętności kondycyjnych i umiejętności praktycznych. Zapewnia aktywny wypoczynek oraz regenerację sił fizycznych i psychicznych. Ze względu na organizację podróży rowerem, w Polsce rozwijają się trzy typy turystyki rowerowej:

- *credit card touring*, podróż z niewielkim bagażem, przede wszystkim indywidualna, polega na wykorzystaniu miejscowej bazy noclegowej i gastronomicznej,
- *supported touring*, typowa dla zorganizowanych grup turystycznych, polega na zapewnieniu przewozu bagażu do kolejnych miejsc postojowych przez organizatora imprezy oraz na wykorzystaniu miejscowej bazy gastronomicznej i noclegowej,
- *fully loaded touring oraz expedition touring*, dotyczy turystów podróżujących z własnym bagażem, zapewniającym wszystkie potrzeby.¹⁰

W Polsce turystyka jeździecka znajduje się w fazie rozwoju. Świadczy o tym niewielka liczba tras jeździeckich, a w szczególności sieci szlaków krajowych i międzynarodowych. Rozwijają się one wokół stadnin i ośrodków sportowo – rekreacyjnych. Łącznie, na obszarze Polski występuje około tysiąc ośrodków jeździeckich, zazwyczaj położonych wokół centrów dużych miast. Istotnym elementem hamującym rozwój turystyki jeździeckiej są wymagania w zakresie umiejętności jeździeckich oraz wysokie koszty utrzymania lub wynajęcia zwierząt. Ogranicze-

¹⁰ Kurek W., Mika M., Pitrus E., 2008. *Formy turystyki kwalifikowanej*. (w:) W. Kurek (red.), *Turystyka*. PWN, Warszawa 2008, s.259.

nia te są bezpośrednią przyczyną niewielkiej liczby zainteresowanych tą formą turystyki.

Dokonana przez W. Robaczyńskiego, na zlecenie Departamentu Turystyki, analiza prawna uwarunkowań zagospodarowania przestrzeni, zasad tworzenia i funkcjonowania szlaków turystycznych, wskazuje na brak uregulowań prawnych w zakresie wytyczania oraz oznakowania szlaków turystycznych. Z informacji zawartych w niektórych ustawach wynika, że w praktyce wyznaczaniem i oznakowaniem szlaków zajmują się organizacje turystyczne, choć nie istnieje żaden formalny zakaz zajmowania się tą działalnością przez podmioty zarządzające przestrzenią. Podobnie, instrukcja PTTK, w zakresie oznakowania i wytyczania szlaków, nie ma charakteru powszechnie obowiązującego. Wyjątkiem, w zakresie prawnych uregulowań szlaków, są narciarskie trasy zjazdowe, wobec których przepisy wykonawcze do ustawy o kulturze fizycznej precyzyjnie regulują oznakowanie narciarskich tras zjazdowych, wskazując jednocześnie kryteria oceny stopnia trudności trasy, który decyduje o sposobie jej oznakowania.¹¹

2. Poziom zagospodarowania szlaków Puszczy Białowieskiej na potrzeby rozwoju turystyki kwalifikowanej

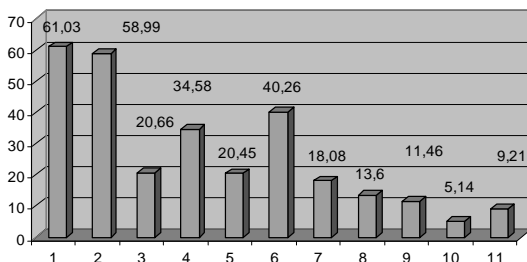
Puszcza Białowieska uznawana jest za obszar najlepiej zachowanego kompleksu lasów nizinnych, o charakterze pierwotnych lasów liściastych i mieszanych. Odnotowano w niej dwanaście tysięcy gatunków fauny oraz tysiąc siedemdziesiąt gatunków flory. W drzewostanie Puszczy dominują lasy grądowe (40%-47%) i lasy mieszane (33%). Drzewostan tworzą głównie świerk pospolity (26%), sosna zwyczajna (24%), olsza czarna (17%), dąb szypułkowy (12%) oraz brzozy: brodawkowata i omszona (11%). Występują również: jesion wyniosły, lipa drobnolistna, klon zwyczajny i grab zwyczajny. Urozmaicony gatunkowo kompleks leśny zajmuje sto pięćdziesiąt tysięcy hektarów, z tego sześćdziesiąt dwa tysiące hektarów leży w granicach Polski.

Badania¹² prowadzone na obszarze Puszczy Białowieskiej potwierdziły, iż przedmiotem ruchu turystycznego jest Puszcza Białowieska, w szczególności

¹¹ Robaczyński W., 2006. *Przegląd uwarunkowań zagospodarowania przestrzeni, zasad tworzenia i funkcjonowania szlaków turystycznych (analiza prawna)*. Raport na zlecenie Ministerstwa Gospodarki departamentu Turystyki, Warszawa.

¹² Panfiluk E., 2006. *Monitoring ruchu turystycznego w regionie Puszczy Białowieskiej*, Hajnówka. W artykule wykorzystano raport z wyników badań, które objęły dziewięćset sześćdziesięciu respondentów, w dniach 17-18.06.2006 oraz 24.06.2006 roku. Badania nt. *Przyjazny dla środowiska rozwój*

zwiedzanie Białowieskiego Parku Narodowego (61,03%), zobaczenie żubra (58,99%), spacer po lesie (40,26%), zobaczenie naturalnych lasów w rezerwacie ścisłym Białowieskiego Parku Narodowego (34,58%) oraz jazda na rowerze po szlakach Puszczy Białowieskiej (20,45%), (rys. 1).



Źródło: opracowanie własne.

Rys. 1. Motywy przyjazdu turystycznego według % wskazań respondentów

1 – zwiedzanie Białowieskiego Parku Narodowego; 2 – zobaczenie żubrów; 3 – wizyta u rodziny; 4 – zobaczenie naturalnych lasów w Rezerwacie Ścisłym Białowieskiego Parku Narodowego; 5 – jazda na rowerze po szlakach Puszczy Białowieskiej; 6 – spacer po lesie; 7 – pobyt zdrowotny; 8 – uprawianie sportu; 9 – udział w imprezach kulturalnych; 10 – udział w konferencjach i seminariach; 11 – inne

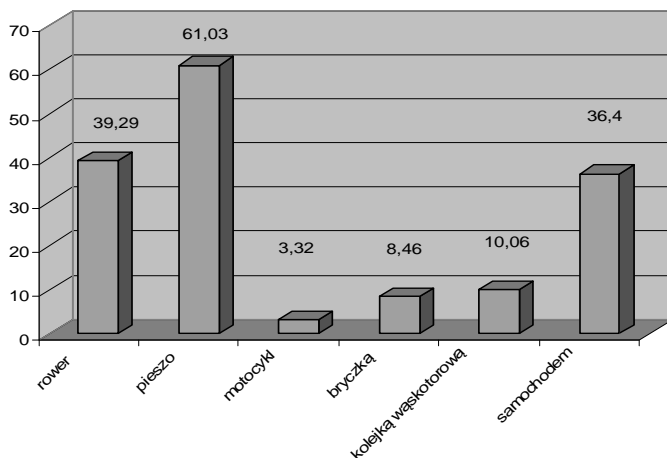
Uzyskane dane wskazują, że motywem przyjazdu turystycznego jest turystyka kwalifikowana: piesza dla 40,26% respondentów oraz rowerowa dla 20,45% respondentów. Ponadto, ze względu na środek komunikacji wykorzystywany w czasie penetracji turystycznej Puszczy Białowieskiej, 61,03% przebadanych turystów uprawia turystykę pieszą, a 39,29% turystykę rowerową (rys. 2).

Podczas badań ankietowych i bezpośredniego pomiaru natężenia ruchu turystycznego w Puszczy Białowieskiej nie zanotowano turystów uprawiających turystykę jeździecką. Szczegółowa penetracja terenu wykazała, iż na obszarze wsi puszczańskich występują cztery gospodarstwa agroturystyczne zajmujące się hodowlą koni pod siodło. Łącznie do dyspozycji turystów uprawiających turystykę jeździecką przeznaczonych jest dziewiętnaście koni. Na obszarze Puszczy Białowieskiej wytyczony jest jeden śródlesny szlak konny o długości 65km. Niski stan infrastruktury szlaków konnych i ilości stadnin jest bezpośrednim powodem małej aktywności w zakresie turystyki jeździeckiej.

Na podstawie uzyskanych wyników badań stwierdza się, iż na obszarze Puszczy Białowieskiej rozwija się turystyka kwalifikowana piesza i rowerowa. Na jej

obszarów wiejskich w Regionie Puszczy Białowieskiej zostały wykonane na zlecenie Regional Environmental Governance Program (UNDP).

potrzeby wyznaczono 330km szlaków pieszych (w tym 64,8km stanowią krótkie ścieżki edukacyjne, wytyczone na potrzeby edukacji ekologicznej) oraz 476km szlaków rowerowych. Szczegółowe zestawienie szlaków turystycznych na obszarze Puszczy Białowieskiej prezentuje Tabela 1.



Źródło: opracowanie własne.

Rys. 2. Rodzaje środków komunikacji wykorzystywanych w czasie zwiedzania Puszczy Białowieskiej według % wskazań respondentów

Tabela 1. Wykaz szlaków turystycznych na obszarze Puszczy Białowieskiej

Nazwa szlaku	Przebieg trasy	Długość szlaku
1	2	3
Wilczy szlak (szlak zielony)	Masiewo – Kosy Most	16 km
Uroczysko „Głuszec” (szlak czerwony)	Masiewo- Uroczysko Głuszec” - Masiewo	6,5 km
Szlak zielony	Hajnówka – Białowieża	22 km
Szlak walk partyzanckich (szlak czerwony)	Hajnówka – Narewka	22 km
Szlak śladami Powstania Styczniowego (szlak niebieski)	Hajnówka – Orzeszkowo – Hajnówka	31 km
Szlak niebieski	Białowieża – Czerlonka Osada - Zwierzyńnic	17 km.
Szlak żółty	Białowieża – Topiło	19 km

c.d. tabela 1.

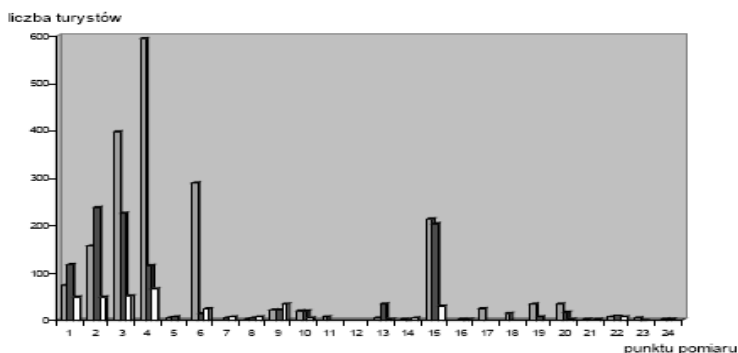
1	2	3
Miejscami Pamięci Narodowej (szlak czerwony)	Białowieża – Podolany I, Podolany II - Białowieża	14 km
Szlak niebieski	Białowieża – Gruszki – Babia Góra - Siemianówka	41 km
Szlak żółty	Białowieża – Pogorzelce – Uroczysko Stara Białowieża – Narewka	21 km
Miejsce Mocy (szlak czarny)	Białowieża – Miejsce Mocy – Białowieża	5,5, km
Carska Tropina (szlak czarny)	Narewka - Carska Tropina – Narewka	4 km
Szlak prawosławnych świętyń	Białystok – Bielsk Podlaski – Hajnówka – Narew – Michałowo	164 km
Carski Szlak	Studziny – Bielsk Podlaski - Hajnówka	35 km
Ścieżki edukacyjne Nadleśnictwa Hajnówka		
Leśne Osobliwości	5 km	
Kolejką wąskotorową Hajnówka – Topiło	11 km	
Górniańskie Łąki	4 km	
Ścieżki edukacyjne Nadleśnictwa Białowieża		
Krajobrazy Puszczy	4,5 km	
Miejsce Mocy	0,3 km	
Żebra żubra	3,5 km	
Puszczkańskie Drzewa	4 km	
Szlak Dębów Królewskich i Książąt Litewskich	0,5 km	
Ścieżki edukacyjne Nadleśnictwa Browsk		
Pod Dębami	9 km	
Masiewo – Zalew Siemianówka	9 km	
Tropem Żubra	20 km	
Szlakiem puszczańskich mokradeł	12 km	
Szlak świętego Eustachego	2 km	
Szlaki rowerowe		
Szlak niebieski	Hajnówka – Orzeszkowo – Hajnówka	42 km
Szlak zielony	Dubicze Cerkiewne – Topiło - Białowieża	41 km
Szlak czerwony	Hajnówka – Dubicze Cerkiewne – Czeremcha – Piaski	85 km
Szlaki narewckowskie	Mała pętla: Narewka – Janowo – Kosy Most – Gruszki – Narewka	18 km
	Średnia pętla: Narewka - Kosy Most – Uroczysko Wilczy Szlak – Zamsze- Masiewo – Guszczewina – Narewka	36 km
	Narewka – Masiewo – Zalew Siemianówka – Leśna – Narewka	45 km

c.d. tabela 1.

1	2	3
Podlaski szlak Bociani	Białowieża – Gruszki – Narewka – Trześcianka – Kurowo – Goniądz	206 km
Białowiecki szlak transgraniczny	Narew – Hajnówka – Budy – Teremiski – Białowieża – Grudek – przejście graniczne z Białorusią Biały Lasek – Szereszewo – Pruzany – Różany – Białowieża	96 km

Źródło: opracowanie własne na podstawie: www.powiathajnowski.pl

Na podstawie bezpośredniego pomiaru natężenia ruchu turystycznego należy stwierdzić, iż poziom wykorzystania szlaków turystycznych rozkłada się nierównomiernie (rys. 3,4).



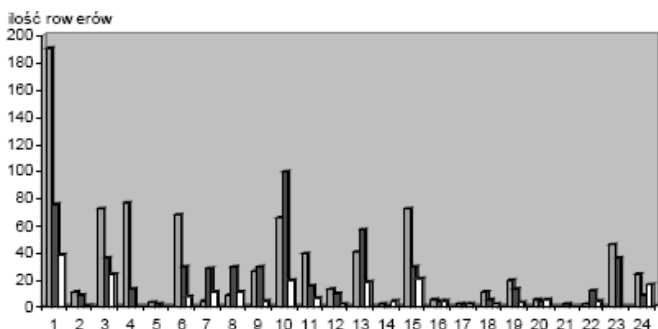
Źródło: opracowanie własne.

Rys. 3. Rozkład natężenia turystyki pieszej

Punkt pomiaru na szlaku turystycznym: 1.szlak niebieski (Białowieża); 2 ścieżka „Żebra Żubra”; 3 ścieżka „Miejsce Mocy”; 4 droga narewowska w gminie Białowieża; 5 szlak czerwony (Białowieża); 6 szlak „Dębów Królewskich”; 7 ścieżka Krajobrazy Puszczy; 8 szlak czerwony (Białowieża); 9 ścieżka Puszczańskie Drzewa; 10 szosa Hajnówka Białowieża (Białowieża); 11 szlak żółty Tryba Olemburska; 12 szlak czarny Tryba Olemburska; 13 tryba hajnowska (Hajnówka); 14 szlak czerwony (Hajnówka); 15 szlak Leśne Osobliwości (Topiło); 16 szlak w Masiewie (Narewka); 17 szlak czerwony (rezerwat Głuszec); 18 szlak zielony (Narewka); 19 ścieżka Kosy Most (Narewka); 20 wieża widokowa Carska Tropina (Narewka); 21 szlak Carska Tropina (Narewka); 22 ścieżka Pod Dębami (Narewka); 23 szlak żółty (Narewka); 24 szlak czerwony (Świnoroje).

Natężenie pieszego ruchu turystycznego skupiło się wokół centrum Białowieży, wzdłuż zielonego szlaku Białowieża - Hajnówka. Szlak ten prowadzi z Białowieży do trzech najczęściej odwiedzanych ścieżek edukacyjnych: *Miejsce mocy*, *Żebra Żubra* i *szlaku Dębów Królewskich*. Wyniki badań wskazują, iż miejsca te odwie-

dziło dziennie 200 osób. Podobne natężenie pieszego ruchu turystycznego wystąpiło w obszarze osady Topiło. Pozostałe miejsca Puszczy Białowieskiej były w niewielkim stopniu odwiedzane przez pieszych turystów. Podobnie rozkłada się natężenie ruchu rowerowego. Nasilenie występowało na szlaku czerwonym, żółtym i niebieskim Białowieża – Narewka (około 200 osób), oraz średnio po 60 osób na pozostałych szlakach wokół Białowieży i na szlaku czerwonym Białowieża - Hajnówka. Zdecydowanie mniej turystów odwiedziło gminę Narewkę i Hajnówkę.



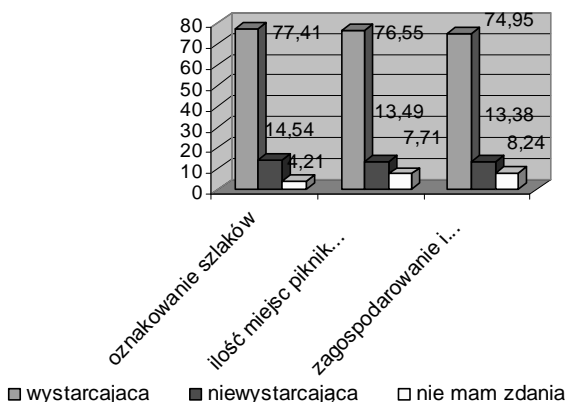
Źródło: opracowanie własne.

Rys. 4. Rozkład natężenia turystyki rowerowej

Punkt pomiaru na szlaku turystycznym 1.szlak niebieski (Białowieża); 2 ścieżka „Żebra Żubra”; 3 ścieżka „Miejsce Mocy”; 4 droga narewowska w gminie Białowieża; 5 szlak czerwony (Białowieża); 6 szlak „Dębów Królewskich”; 7 ścieżka Krajobrazu Puszczy; 8 szlak czerwony (Białowieża); 9 ścieżka Puszczańskie Drzewa; 10 szosa Hajnówka Białowieża (Białowieża); 11 szlak żółty Tryba Olemburska; 12 szlak czarny Tryba Olemburska; 13 tryba hajnowska (Hajnówka); 14 szlak czerwony (Hajnówka); 15 szlak Leśne Osobliwości (Topiło); 16 szlak w Masiewie (Narewka); 17 szlak czerwony (rezerwat Głuszczyk); 18 szlak zielony (Narewka); 19 ścieżka Kosy Most (Narewka); 20 wieża widokowa Carska Tropina (Narewka); 21 szlak Carska Tropina (Narewka); 22 ścieżka Pod Dębami (Narewka); 23 szlak żółty (Narewka); 24 szlak czerwony (Świnoroje).

Sprawne poruszanie się turystów na szlakach turystycznych zapewnia oznakowanie szlaków. Zdaniem 77,41% badanych turystów, oznakowanie szlaków jest wystarczające, a dla 14,54 % niewystarczające (rys. 5). Respondenci wskazywali na konieczność wstawienia większej ilości znaków, ustawiania znaków w miejscach bardziej widocznych, szczególnie na szlakach pieszych przy skrętach oraz konieczność ich odnowienia. Istotne wskazania dotyczą uzupełnienia szlaków tablicami informacyjnymi. Informacje umieszczone na tablicach winny informować turystę o zwiedzonym miejscu, opisywać występowanie cennych gatunków

roślin i zwierząt. Respondenci wskazywali również na braki i nieścisłości zawarte w treści map.



Źródło: opracowanie własne.

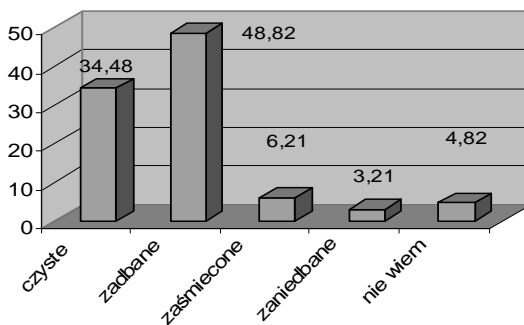
Rys. 5. Stan zagospodarowania szlaków turystycznych według % wskazań respondentów

Inwentaryzacja terenu wykazała, iż na potrzeby turystów, szlaki turystyczne wyposażono w miejsca piknikowe i miejsca ogniskowe. Na obszarze Puszczy Białowieskiej przygotowano dwanaście miejsc piknikowych, w tym osiem miejsc ogniskowych. Miejsca te wyposażono w ławki do siedzenia, zadaszania i wiaty.

Zdaniem 76,56% badanych turystów, ilość miejsc piknikowych na szlakach turystycznych jest wystarczająca, a dla 74,95% również poziom ich zagospodarowania i wyposażenia jest wystarczający. Zdaniem 13,49% respondentów ilość miejsc piknikowych na szlakach turystycznych jest niewystarczająca, a 13,28% badanych uważa za niewystarczający poziom ich zagospodarowania i wyposażenia. Spośród braków, w zakresie wyposażenia i zagospodarowania szlaków turystycznych, ankietowani wskazują, iż mała jest ilość wiat chroniących turystów od deszczu, słabe jest oznakowanie dojazdu czy dojścia na miejsca piknikowego oraz brak jest oznakowania tych miejsc na mapach turystycznych. Najistotniejsze niedociągnięcia, w zakresie wyposażenia miejsc piknikowych, dotyczą braku toalet, niewystarczającej ilości koszy na śmieci oraz małej liczby ławek do odpoczynku. Część ankietowanych wskazywała na konieczność podjęcia działań związanych z oczyszczeniem miejsc piknikowych z zarośli oraz zadbanie o ogólną estetykę miejsc.

Zdaniem 34,48 % respondentów szlaki turystyczne Puszczy Białowieskiej są pierwszej kategorii czystości, 48,82% badanych uważa, że szlaki są zadbane, 6,21 % respondentów uważa, że szlaki turystyczne są zaśmiecone, a 3,21% uważa, że są zaniedbane (rys. 6).

Istotnym elementem zagospodarowania turystycznego szlaków są tablice informacyjne. W tej kategorii, 80,41 % respondentów uważa za konieczne zwiększenie ilości tablic informacyjnych w różnych punktach recepcji turystycznej. Ponadto turyści zwracają uwagę na niski poziom informacji turystycznej. Respondenci widzą poprawę tej sytuacji poprzez podjęcie między innymi następujących działań: zwiększenie liczby punktów informacyjnych, wprowadzenie informacji obcojęzycznej, wprowadzenie informacji telefonicznej, rozszerzenie godzin otwarcia punktów informacji turystycznej, poprawienie standardu obsługi istniejących punktów w zakresie obsługi klienta. Rekomenduje się wprowadzenie do obiegu ulotek informujących turystów o miejscach wartych odwiedzenia oraz uaktualnienie treści map turystycznych, a także udostępnienie informacji o infrastrukturze towarzyszącej.



Źródło: opracowanie własne.

Rys. 6. Stan czystości szlaków turystycznych według % wskazań respondentów

Do oceny przygotowania szlaków turystycznych Puszczy Białowieskiej, na potrzeby turystyki kwalifikowanej, wykorzystano metodę grupowania w skali pięciostopniowej. Wyniki pogrupowano według % wskazań respondentów i nadano im miary oceny słownej (tabela 2). Pełne przygotowanie, czyli I kategorię i przygotowanie na poziomie dobrym (II kategorię), przyporządkowano działaniom, które zostały pozytywnie ocenione przez powyżej 75% respondentów. W przypadku uzyskania oceny na poziomie kategorii III należy usprawniać przy-

gotowanie, przy kategorii IV należy niezwłocznie uzupełnić braki w wykazanej dziedzinie. Przyporządkowanie do kategorii V wskazuje na całkowity brak przygotowania regionu do obsługi turystyki kwalifikowanej i należy niezwłocznie podjąć działania eliminujące te braki.

Zgodnie z przyjętą skalą oceny, należy stwierdzić, iż poziom zagospodarowania szlaków pieszych i rowerowych Puszczy Białowieskiej jest na dobrym poziomie (II kategoria). W zakresie dostępności informacyjnej i wyposażenia szlaków w tablice informacyjne stwierdzono brak przygotowania (V kategoria).

Tabela 2. Ocena stopnia przygotowania szlaków turystycznych Puszczy Białowieskiej na potrzeby turystyki kwalifikowanej

% wskazań respondentów	Ocena stopnia przygotowania regionu	
	Miara oceny	Kategoria
100-90	Pełne przygotowanie	I
89 -75	Przygotowanie dobre	II
74-51	Przygotowanie zadawalające	III
50 -30	Przygotowanie niezadawalające	IV
poniżej 30	Brak przygotowania	V

Źródło: opracowanie własne.

Wnioski i rekomendacje

Na obszarze Puszczy Białowieskiej rozwija się turystyka piesza i rowerowa. Jej rozwój koncentruje się wokół ośrodka turystycznego Białowieża. Na potrzeby turystyki kwalifikowanej wytyczono sieć szlaków pieszych i ścieżek spacerowych oraz szlaków rowerowych, w tym jeden szlak pieszy o zasięgu wojewódzkim, jeden szlak rowerowy o zasięgu wojewódzkim i jeden szlak transgraniczny. Stan ich zagospodarowania mieści się w II kategorii, określanej jako dobre przygotowanie. Badania wykazały, iż turyści wskazywali na brak tablic informacyjnych na szlakach turystycznych. Podobne braki stwierdzono w zakresie informacji turystycznej w regionie Puszczy Białowieskiej. Istotne uwagi dotyczyły niezgodności treści map turystycznych.

W celu dalszego rozwoju turystyki kwalifikowanej na obszarze Puszczy Białowieskiej należy podjąć działania prowadzące do lepszego udostępnienia szlaków oddalonych od Białowieży. Zdecydowany niepokój budzi fakt braku zintegrowanej informacji turystycznej o regionie Puszczy Białowieskiej.

Piśmiennictwo

1. Bieńczyk G., 2007. *Turystyka kwalifikowana w działalności Polskiego Towarzystwa Turystyczno – Krajoznawczego w latach 1950- 1990*, ALMAMER Wyższa Szkoła Ekonomiczna, Warszawa.
2. Merski J., Warecka J., 2009. *Turystyka kwalifikowana. Turystyka aktywna*. ALMAMER Wyższa Szkoła Ekonomiczna, Warszawa.
3. Płocka J., 2002. *Wybrane zagadnienia z zagospodarowania turystycznego, część II*. Wydawnictwo Centrum Kształcenia Ustawicznego, Toruń.
4. Kurek W., Mika M., *Turystyka jak przedmiot badań naukowych*. (w:) *Turystyka*, W. Kurek (red.), PWN, Warszawa.
5. Warszzyńska J., Jackowski A., 1978. *Podstawy geografii turystyki*. PWN, Warszawa 1978
6. Styperek J., 2002. *Linearne systemy penetracji turystycznej*. Poznań 2002.
7. Kurek W., Mika M., Pitrus E., 2008. *Formy turystyki kwalifikowanej*. (w:) *Turystyka*. W. Kurek (red.), PWN, Warszawa 2008.
8. Robczyński W., 2006. *Przegląd uwarunkowań zagospodarowania przestrzeni, zasad tworzenia i funkcjonowania szlaków turystycznych (analiza prawna)*. Raport na zlecenie Ministerstwa Gospodarki departamentu Turystyki, Warszawa.
9. Panfiluk E., 2006. *Monitoring ruchu turystycznego w regionie Puszczy Białowieskiej*, Hajnówka.