

ZMIENNOŚĆ TERENÓW ZIELENI W STRUKTURZE MIASTA BIAŁYSTOK

Monika JAROS*

Wydział Budownictwa i Inżynierii Środowiska, Politechnika Białostocka, ul. Wiejska 45 A, 15-351 Białystok

Streszczenie: Struktura urbanistyczna miasta składa się z obszarów zabudowy mieszkaniowej, usług, terenów wypoczynku i rekreacji, przemysłu, komunikacji. Szybki wzrost gospodarczy warunkuje również szybki rozwój miast. Wzrastające ceny gruntów w miastach zmuszają do tworzenia gęstej zabudowy wielokondygnacyjnej. Po zakończeniu budowy zapomina się o wykonaniu zgodnie z projektem terenu zieleni, który ma duże znaczenie dla mieszkańców miasta. Wysokie budynki stają się dominantą przyciągającą wzrok i definiują przestrzeń miejską. Istotnym problemem jest zdefiniowanie znaczenia, ilości, jakości i rozmieszczenia terenów zieleni w układzie urbanistycznym miasta. Na przykładzie Białegostoku przeprowadzono badania, w których określono ilość i wielkość terenów zieleni. Akty wandalizmu można ograniczyć do minimum, jeżeli w każdej dzielnicy miasta znajdowałby się park, skwer, lub zieleniec. Strategia rozwoju terenów zieleni ułatwiłaby proces tworzenia promienisto – pierścieniowego systemu przyrodniczego Białegostoku, w którym obecność rzeki Białej ma istotne znaczenie.

Słowa kluczowe: tereny zieleni, struktura urbanistyczna miasta, przestrzeń miejska.

1. Wstęp

Parki miejskie były, są i będą niezwykle ważnym elementem systemu urbanistycznego. Dzięki nim mieszkańcy mają możliwość realizacji wypoczynku biernego i czynnego w zależności od własnych potrzeb i preferencji. Tereny zieleni urządzonej przeważnie mają bogatą tradycję ściśle związaną z historią samego miasta, dzięki czemu użytkownicy identyfikują się z danym miejscem. System przyrodniczy miasta powinien służyć nie tylko samym mieszkańcom, ale również powinien zachęcać turystów do odwiedzenia danego miasta. Z pewnością Szczecin, którego około 40% powierzchni pokrywa zieleń miejska, jest atrakcyjny dla osób szukających odpoczynku w mieście. W jaki sposób tereny zieleni kształtują Białystok? Czy to miasto posiada wystarczającą ilość terenów urządzonych spełniających potrzeby mieszkańców?

2. Cel i zakres pracy

Celem pracy było zdefiniowanie znaczenia, ilości, jakości i rozmieszczenia terenów zieleni w układzie urbanistycznym miasta oraz określenie struktury układu terenów zieleni w Białymstoku.

3. Metodyka badań

Metodyka badań została oparta na analizie dokumentów planistycznych oraz historycznych miasta Białystok.

4. Wyniki badań

Zgodnie z postanowieniami art. 25 ustawy o planowaniu i zagospodarowaniu przestrzennym, postanowienia planów miejscowych muszą uwzględnić zasady ochrony środowiska, przyrody, jak również krajobrazu kulturowego. Zakres ten obejmuje zasady gospodarowania zielenią na terenie miast i wsi. Miejscowy plan zagospodarowania przestrzennego definiuje między innymi maksymalne poziomy zabudowy poprzez określenie wysokości budynków zaznaczając równocześnie jaka część nieruchomości, po jej zagospodarowaniu, powinna pozostać biologicznie czynna. Developerzy chcąc oszczędzić pieniądze na wykupieniu dodatkowej powierzchni, coraz częściej „zakładają” ogrody na dachach swoich inwestycji. Z przykrością można stwierdzić, że większość z nich nie jest wykonana zgodnie ze sztuką tworzenia ogrodów, a w rzeczywistości często „ogród na dachu” stanowi najwykleszy trawnik. Takie sytuacje są spowodowane brakiem dokładnego zapisu w dokumencie planistycznym,

* Autor odpowiedzialny za korespondencję. E-mail: m.jaros@pb.edu.pl

który definiowałby „powierzchnię biologicznie czynną”, która powinna zawierać zieleni wysoką.

Według danych Głównego Urzędu Statystycznego w dniu 31.12.2010 roku miasto liczyło 295 198 mieszkańców, natomiast powierzchnia miasta wynosi 102,12 km². Natomiast w Studium Wartości Kulturowych Zespołu Osadniczego miasta Białegostoku (Cebulko i in., 1996) są zawarte następujące dane: obszar ogólny terenów zieleni na terenie miasta Białystok wynosi około 3270 ha, co stanowi w przybliżeniu 1/3 ogólnej powierzchni Białegostoku, liczącej w sumie 8975 ha. W skład terenów zieleni wliczamy parki, skwery, ogródki działkowe, zieleni przyuliczną, cmentarze oraz zieleni nieurządzonej, lasy komunalne, prywatne i państwowe, łągi nadrzeczne i zarośla. Zieleni urządzona zajmuje 107 ha powierzchni miasta, z czego 42 ha to parki zabytkowe. Ponadto cmentarze, które również traktowane są jako tereny zieleni urzędzonej liczą ogółem około 100 ha. Reasumując tereny zieleni urzędzonej stanowią jedynie 3,3% (z cmentarzami około 6%) ogółu terenów zieleni w mieście, a ich ilość i wielkość jest niewystarczająca dla mieszkańców. Białystok jest drugim miastem pod względem gęstości zaludnienia, 11 pod względem ludności i 13 pod względem powierzchni. Miasto pełni funkcję administracyjnego, gospodarczego, naukowego i kulturalnego centrum regionu a wraz z przyległymi gminami tworzy aglomerację białostocką. Drexler (1911) mówi, że „piękno w mieście nie powinno być zebrane w nielicznych tylko punktach, a reszta pocięta kratką ulic bezmyślnych i schematycznych. Piękno ma przenikać cały organizm miasta i spotykać przechodnia w każdej nawet najbiedniejszej ulicy. Uzyskać to można, gdy się każdemu placowi, ulicy czy przejściu nada charakterystyczny wygląd i indywidualne cechy”. Taki efekt można uzyskać między innymi dzięki prawidłowemu działaniu architekta krajobrazu.

Według Niemirskiego (1973) tereny zieleni pełnią następujące funkcje:

biologiczne – obejmują zadania sanitarno – higieniczne (tłumienie hałasu, osłona od dymów i kurzu, oddziaływanie na psychikę człowieka, wydzielanie fitoncydów; zadania klimatyczne (osłona od wiatrów, wpływ na wilgotność gleb i powietrza, wpływ na temperaturę i skład powietrza);

społeczne – rola dydaktyczno – wychowawcza (ogrody dla dzieci, ogrody szkolne, ogrody dydaktyczne); wpływ otaczającego środowiska przyrodniczego na zdrowie i wypoczynek człowieka (wypoczynek bierny i czynny w mieście, turystyka); zadania wypoczynkowo-produkcyjne (pracownicze ogrody działkowe);

estetyczne – tereny zieleni są jednym z elementów tworzących sylwetę miasta, a ponadto stanowią osłonę maskującą nieestetyczne obiekty w mieście. W krajobrazie niezurbanizowanym zieleni spełnia zadania otulinowo – kompozycyjne przy obiektach inżynierskich;

gospodarcze – zadania produkcyjne (tereny rolnicze, ogrodnicze, leśne); wpływ na zwiększanie produkcji rolniczej i ogrodniczej (pasy wiatrochronne); zadania

izolacyjno – ochronne (osłony przeciwnieżne, osłony przeciwpożarowe oraz wpływ na zwiększanie bezpieczeństwa ruchu na trasach komunikacyjnych); rola zieleni jako siedliska i żywiciela zwierząt.

W szybko rozwijającym się pod względem ekonomicznym i infrastrukturalnym mieście tak niewielka powierzchnia terenów zieleni urzędzonej jest niewystarczająca dla mieszkańców. Może to być również przyczyną zbyt intensywnego użytkowania oraz coraz częściej zauważalnej dewastacji terenów zieleni. Jak stwierdza Kolbuszewski w kolejnych etapach ewolucji planowania – od domostwa do regionu – również czynniki kompozycji terenów otwartych rozwijał się od założeń mniejszych do większych. W takim ujęciu jego geneza tkwi w ogrodzie, a sięgając głębiej – w Rajskim Ogrodzie kiedyś utraconym z powodu pychy, a później nieustannie traconym właściwie z tego samego powodu – zuchwałego dążenia do panowania nad otoczeniem. Człowiek ma bowiem wobec przyrody więcej możliwości i mocy destrukcyjnych niż twórczych. Planowanie przestrzenne dotyczące projektowania całego systemu terenów zieleni, powinno być zgodne z zasadą zrównoważonego rozwoju.

Warto jest zatem wymienić miejskie tereny zieleni urzędzonej w Białymstoku:

1. Park pałacowy Branickich – Barokowe założenie ogrodowe, kompozycja ogrodu ma charakter geometryczny, z dominującą osią główną, identyczną z osią symetrii pałacu i wyraźnie zaznaczonymi osiami poprzecznymi. Obecny kształt przestrzenny w ogólnym zarysie pochodzi z około połowy XVIII wieku. Obecnie park pałacowy jest własnością komunalną i jest zarządzany przez Zieleni Miejską, a w części przed pałacem Branickich przez Akademię Medyczną (dziedziniec parady i wstępny). powierzchnia ogrodu wynosi 9 ha (łącznie z dziedzińcem wstępnym).
2. Park Planty – modernistyczne założenie ogrodowe, powiązane przestrzennie i funkcjonalnie z parkiem pałacowym Branickich oraz parkiem Starym i Zwierzyńcem, tworząc z nimi jeden duży zespół zieleni urzędzonej. Planty wytyczono i urządzono w latach 30-tych XX wieku, w miejscu nieużytków, pastwisk i podmokłych łąk, w jakie przeistoczył się w ciągu XIX wieku pozbawiony właściwej opieki dawny Zwierzyńiec. Ogród ma charakter publiczny; jest własnością komunalną, a jego obszar wynosi 15, 2 ha i jest zarządzany przez spółkę Zieleni Miejska.
3. Zwierzyńiec – urządzony las miejski o kompozycji pochodzącej z okresu międzywojennego, jej autorem był Stanisław Gralla. Na obrzeżach Zwierzyńca znajdował się w XIX wieku ogród Rozkosz z teatrem letnim. W latach sześćdziesiątych zlokalizowano tu duży zespół zabudowań Filharmonii z Zespołem Placówek Kształcenia Artystycznego, a na terenie parku umieszczono Akcent ZOO. Część południowo-zachodnia została znacznie swobodniej potraktowana i urządzona. Ogólna powierzchnia wynosi około 100 ha, z czego 16,4 ha jest objęte ochroną. Teren jest ogólnodostępną własnością komunalną, pieczę nad nim sprawuje Zieleni Miejska.

4. Park Stary – jest to najstarszy publiczny ogród miejski, plan powstał około 1895 roku z inicjatywy władz miejskich według projektu inż. W. Kronenberga, zgodnie z zasadami kompozycji ogrodów naturalistycznych. Ogród ten zlokalizowano na terenach osuszonego wielkiego stawu pałacowego, oraz dawnego wojskowego placu ćwiczeń. Park posiada najbardziej urozmaiconą szatę zieleni spośród wszystkich ogrodów miejskich Białegostoku. Pierwotną charakterystyczną dla naturalizmu kompozycję składającą się z nakładających się kół i elips, około 1935 roku przecięto sztywną osią, na końcu której zlokalizowano modernistyczny budynek Domu Ludowego im. Marszałka Józefa Piłsudskiego – dzisiejszy Teatr Dramatyczny. Powierzchnia parku wynosi około 4,8 ha, jest administrowany przez Zieleń Miejską.
 5. Park Lubomirskich – krajobrazowy park pałacowy, kompozycja powstała w latach sześćdziesiątych XIX wieku wokół neorenesansowego pałacu Aleksandra Kruzenszterna. Ogród jest elementem kompozycji krajobrazowej, obejmującej folwark, zabudowania czworaków, browar i osadę pracowników browarnianych. Powierzchnia parku wynosi obecnie około 15,7 ha, park będący własnością gminy administrowany jest przez Zieleń Miejską.
 6. Ogród pałacowy Hasbachów – urządony w latach dziewięćdziesiątych XIX wieku jako eklektyczna kompozycja ogrodowa wokół pałacu fabrykanckiego. Fundatorami byli Eugenia i Artur Hasbachowie. Ogród był kompozycyjnie i przestrzennie powiązany ze stawem, zespołem fabryki położonej po drugiej stronie ulicy Dojlidy Fabryczne oraz dwoma osadami pracowników fabrycznych. Założenie to stanowi naturalne przedłużenie w kierunku miasta zespołu zieleni parku pałacowego Lubomirskich. Obecnie powierzchnia parku wynosi około 0,7 ha, ogród administrowany jest przez Państwową Służbę Ochrony Zabytków.
 7. Dawny ogród Piekarskich – został założony w drugiej połowie XIX wieku ogród o charakterze użytkowym (stanowiły go sady) oraz ozdobnym, z urozmaiconą szatą roślinną i cennymi drzewami pomnikowymi. Obecnie zachowany w stanie szczątkowym. Powierzchnia zachowanych fragmentów wynosi około 1,5 ha.
 8. Park Centralny – zaprojektowany w latach sześćdziesiątych na miejscu najstarszego cmentarza żydowskiego. W latach 70-tych park został rozbudowany i dołączono do niego część dawnego cmentarza unickiego, na której umieszczono amfiteatr. Na wschód od cmentarza ulokowano około 1976 roku teatr lalek. We wschodniej części parku w 1975 roku wzniesiono monumentalny pomnik Bohaterów Ziemi Białostockiej. Powierzchnia wynosi około 5,2 ha.
 9. Park im. Jadwigi Dziekońskiej – założony na początku lat siedemdziesiątych XX wieku, zlokalizowany u podnóża kościoła św. Rocha, od strony dworca kolejowego, charakteryzuje się obszernymi powierzchniami trawiastymi, eksponującymi bryłę kościoła św. Rocha. Powierzchnia parku wynosi około 2,32 ha.
 10. Park im. Obrońców Białegostoku przy ul. Wierzbowej – postmodernistyczny park dzielnicowy, założony w latach siedemdziesiątych na łęgach nadrzecznych wzdłuż rzeki Białej. Powierzchnia ogólna wynosi około 13,8 ha.
 11. Park przy ul. Proletariackiej – zieleniec (ogród dzielnicowy) założony w 1970 roku na miejscu jedyne w Europie cmentarza gettowego. Nie posiada wyraźnych cech kompozycyjnych. Powierzchnia wynosi około 1 ha.
 12. Bulwary nad rzeką Białą - urządzone w latach 60-tych pomiędzy ul. Sienkiewicza a Kościelną po obu stronach rzeki Białej mają ogółem około 2 ha powierzchni.
- Do urządzonych terenów zieleni, oprócz wymienionych ogrodów należy dodać skwery i zieleńce, zakładane głównie w latach 50-tych i 60-tych, a mianowicie: skwer na Rynku Kościuszki; skwer u zbiegu ulic Malmeda, Białówny i Zamenhofa; skwer pomiędzy rzeką Białą a pałacem gościnnym (dzisiejszy pałac ślubów), założony na miejscu dawnych ogrodów, należących do tego pałacu; skwer pomiędzy pałacem Branickich a ul. Legionową, usytuowany na miejscu dawnych stawów; skwer przy cerkwi parafialnej; dawny ogród jordanowski przy ul. Mickiewicza; skwer przed Komendą Wojewódzką Policji; skwer na miejscu dawnego cmentarza ewangelickiego (pozostałe nieliczne nagrobki są wmontowywane w dawny mur ogrodzeniowy). Powierzchnia żadnego z wymienionych skwerów (zgodnie z definicją skweru) nie przekracza 1 ha.
- Park pałacowy Branickich wraz z sąsiadującymi parkami – Starym, Plantami, Zwierzyncem, tworzy zespół zieleni, wchodzący klinem aż do centrum miasta.
- Cmentarze białostockie są bardzo ważnym elementem systemu zieleni urządzonej miasta. (Cybulko i in., 1996). Ich powierzchnia, wynosząca w przybliżeniu blisko 100 ha stanowi około 3/4 powierzchni parków i skwerów miejskich. Najdawniejsze cmentarze, zakładane jeszcze XVI i XVII wieku, znajdowały się w otoczeniu świątyń.
- Po II Wojnie Światowej zlikwidowano wiele cmentarzy, szczególnie tych, które pozostawione bez opieki uległy zaniedbaniu i zapomnieniu. Oto lista najważniejszych cmentarzy oraz obiekty, które powstały na ich miejscu:
- cmentarz żołnierzy niemieckich – rozgłośnia radiowa;
 - najstarszy cmentarz żydowski – park Centralny, w północnej części przeprowadzono ulicę Kalinowskiego i usytuowano zabudowę wielorodzinną;
 - cmentarz prawosławny (wcześniej katolicko-unicki św. Marii Magdaleny) – na początku lat siedemdziesiątych pozbawiony nagrobków z wyjątkiem bezpośredniego sąsiedztwa cerkwi, został zamieniony na rodzaj parku, natomiast w południowo-zachodnim narożniku cmentarza wybudowano amfiteatr;
 - cmentarz gettowy – skwer dzielnicowy;

- żydowski cmentarz choleryczny przy ul. Bema – targowisko miejskie;
- cmentarz ewangelicki przy ul. Wasilkowskiej – pozbawiony opieki został zdewastowany, od kilku lat jest poddawany zabiegom konserwacyjnym;
- cmentarz żydowski na Wygodzie – w 2 połowie lat osiemdziesiątych ustawiono pomnik ofiar pogromu w 1906 roku, zreperowano bramę cmentarną i ogrodzenie.

Najbardziej cenne, z uwagi na zachowaną na ich terenie substancję zabytkową, cmentarze znajdują się na Wygodzie (Cybulko i in., 1996). Dotyczy to oczywiście trzech cmentarzy – katolickiego, prawosławnego i żydowskiego oraz w znacznie mniejszym stopniu bardzo zniszczonego cmentarza ewangelickiego. Stanowią one chyba świadomie zaplanowany zespół cmentarny, są więc świadectwem pewnej dziewiętnastowiecznej koncepcji urbanistycznej. Dziś tak naprawdę tylko cmentarze zaświadczać minioną wielokulturowość wielonarodowość i wielowyznaniowość Białegostoku. Zachowane są na ich obszarze duże zespoły nagrobków z końca XIX i początku XX wieku.

„Parki i ogrody o specjalnym przeznaczeniu, cmentarze stają się dziełami sztuki ogrodniczej. Jednak podkreślić trzeba, że dążenie do przenikania się przestrzeni zazielenionych z zabudowanymi ukazuje coraz częściej trudne problemy harmonijnego styku tych dwóch, jakże różnych środowisk przestrzennych” (Wejchert, 1984).

Lokalizacja terenów zieleni w mieście jest zależna od kilku czynników, a mianowicie od istniejących warunków przyrodniczych, funkcji jakie ma spełniać dany obiekt, sposobu zainwestowania danego terenu, podstawowych środków transportu jakimi możemy dotrzeć do terenu zieleni oraz promienia zasięgu ich działania.

Na rysunku Studium Uwarunkowań i kierunków Zagospodarowania Przestrzennego Białegostoku (rys. 1) kolorem zielonym są zaznaczone wszystkie tereny zieleni urządzonej i nieurządzonej. Na planie miasta wyraźnie dominują w północnej i południowej części lasy. Tereny zieleni skupione są wzdłuż doliny rzeki Białej (przeważnie nieurządzone), w centrum natomiast dominuje założenie parkowo – pałacowe Branickich połączone z Parkiem Zwierzynieckim.

Pozostałe części miasta wydają się być pozbawione terenów wypoczynkowych. Niewielkie i nieliczne skwery nie zaspokajają potrzeb mieszkańców, a niektóre dzielnice są całkiem pozbawione parków i zieleńców. Białystok powinien mieć opracowaną strategię rozwoju przestrzennego terenów zieleni, która uwzględniałaby powstawanie nowych terenów zieleni z dostosowanym do potrzeb mieszkańców programem funkcjonalno – przestrzennym. Na obszarach miejskich istotnym problemem jest stworzenie odpowiedniego systemu przestrzennego terenów zieleni. Są one zależne od warunków przyrodniczych, gospodarczych, charakteru miasta, gęstości zabudowy i układu przestrzennego. Możemy wyróżnić następujące układy terenów zieleni (Niemirski, 1973):

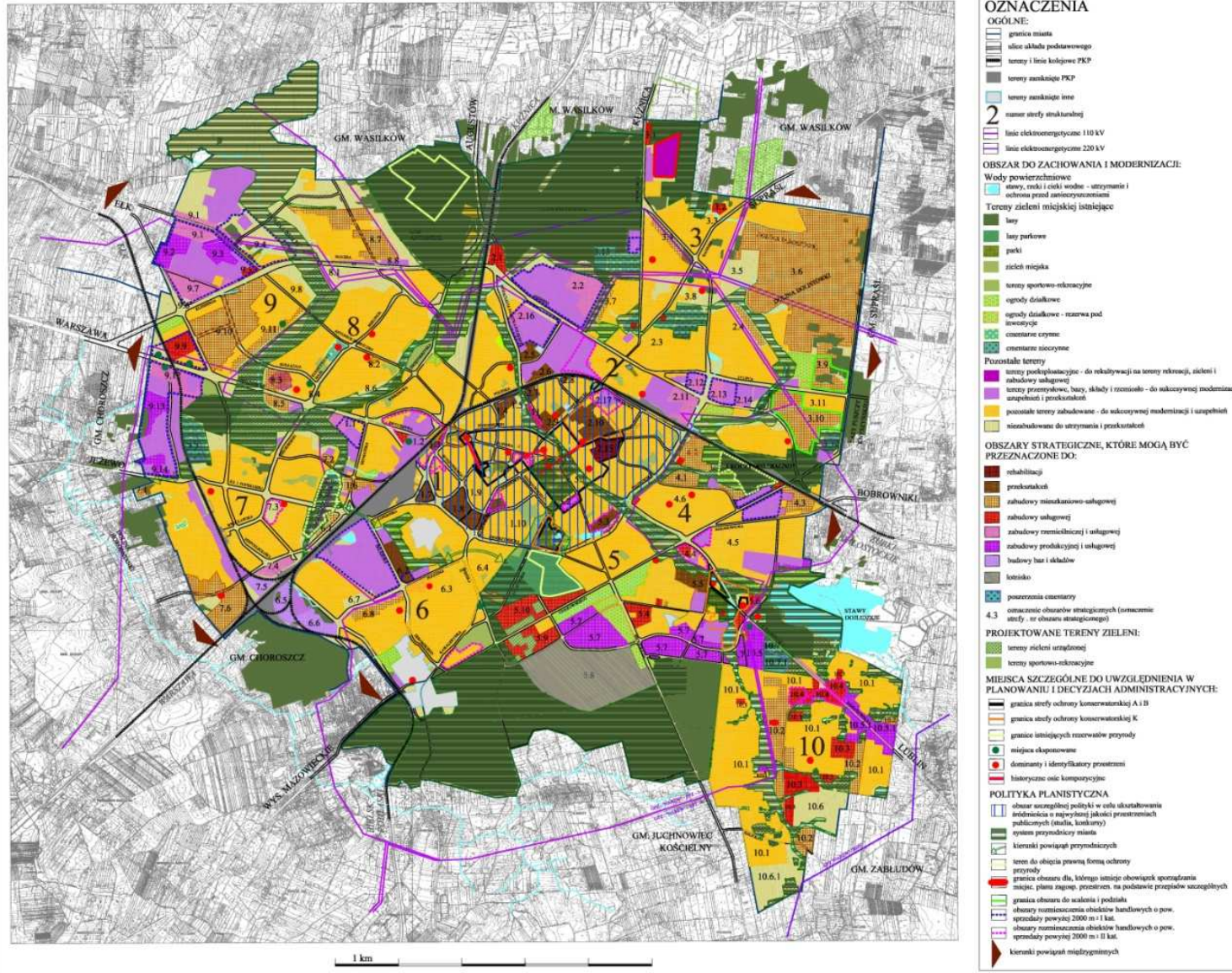
- układ plamowy – charakteryzujący się przypadkową lokalizacją terenów zieleni w planie miasta, gdzie dla zakładania terenów zieleni wykorzystywano dawne ogrody przy pałacach, klasztorach, stare cmentarze, targowiska itp. Cechami ujemnymi tego układu są: duża przypadkowość, brak powiązania jego poszczególnych ogniw oraz bardzo często zbyt duże promienie obsługi tych terenów;
- układ pierścieniowy wynikający z wprowadzenia terenów zieleni w miejsce dawnych fortyfikacji. Układ ten jest bardziej wartościowy od układu plamowego, ale również nie spełnia wszystkich wymagań, jakie stawiamy prawidłowo kształtowanym terenom zieleni;
- układ promienisty oparty jest najczęściej na kanwie układu fizjograficznego. Układ ten ma wiele zalet, gdyż przenikając całe miasto łączy jego centrum z podmiejskimi lasami i polami;
- układ pasmowy, nawiązujący do pasmowego układu zabudowy miejskiej. W układzie tym pasma terenów zieleni są łatwo dostępne i dobrze spełniają swoje funkcje;
- układ promienisto-pierścieniowy wynikający z połączenia układu promienistego z pierścieniowym. Układ ten ma dla współczesnego miasta największe wartości, lecz jest najtrudniejszy w realizacji.

Układ terenów zieleni w Białymstoku jest wyraźnie układem promienistym, co jest widoczne na rysunku Studium Uwarunkowań i Kierunków Zagospodarowania Przestrzennego Białegostoku (rys. 1). Tworzy on zatem solidną podstawę do tworzenia najkorzystniejszego układu terenów zieleni promienisto – pierścieniowego. Przy dalszym tworzeniu systemu przyrodniczego należy wziąć pod uwagę zarówno zieleń występującą na terenie miasta jak i poza granicami administracyjnymi, rzeki i zbiorniki wodne, charakter miasta, program terenów zieleni już istniejących, promień obsługi, równomierność nasycenia różnymi rodzajami zieleni, jak również obowiązujące przestrzenne wskaźniki normatywne.



STUDIUM UWARUNKOWAŃ I KIERUNKÓW ZAGOSPODAROWANIA PRZESTRZENNEGO BIAŁEGOSTOKU POLITYKA PRZESTRZENNA

Załącznik Nr 3
do uchwały Nr XXXI/373/08
Rady Miejskiej Białegostoku
z dnia 8 września 2008r.



Rys. 1. Studium Uwarunkowań i Kierunków Zagospodarowania Przestrzennego Białegostoku, Polityka Przestrzenna

5. Wnioski badań

Zbyt mała powierzchnia oraz niewystarczająca ilość terenów zieleni urządzonej wpływa negatywnie na postawę mieszkańców miasta, co niejednokrotnie prowadzi do aktów wandalizmu. Zakładanie profesjonalnie zaprojektowanych parków, zieleńców czy skwerów, dostosowanych funkcjonalnie do potrzeb użytkowników w każdej dzielnicy miasta, spowoduje odciążenie pozostałych obiektów i poprawi warunki bytowania mieszkańców.

Białystok powinien mieć wykonaną strategię rozwoju przestrzennego terenów zieleni, powinna być honorowana w planach ogólnych miasta.

Promienisto – pierścieniowy układ terenów zieleni Białegostoku miałby szansę rozwoju, gdyby władze miasta odnalazły i odpowiednio wykorzystały atuty fizjograficzne miasta oraz obecność rzeki Białej. Nawet tak niewielka rzeka powinna mieć odpowiednią „oprawę” w postaci bulwarów. Z pewnością zwiększyłyby to atrakcyjność miasta i zachęciło mieszkańców do aktywnego spędzania czasu.

Literatura

Cybulko Z., Tomecka B., Grabowiecka M. (1996). Studium Wartości Kulturowych Zespołu Osadniczego Miasta Białystok.

Drexler I. (1911). Konkursowy plan regulacji Wielkiego Krakowa.

Niemirski W. (1973). Kształtowanie terenów zieleni. *Arkady*.

Wejchert K. (1984). Elementy kompozycji urbanistycznej. *Arkady*.

VARIATION IN THE STRUCTURE OF GREEN AREAS OF THE CITY BIAŁYSTOK

Abstract: The structure of the city urban area consists of housing, services, leisure and recreation areas, industry and communications. Prerequisite for rapid economic growth as rapid urban development. Rising land prices are forcing cities to neglect of the enforceable in accordance with the draft land of greenery, which is important for city residents. Tall buildings are becoming the eye-catching dominant and define the urban space. An important problem is to define the importance, quantity, quality and distribution of green areas in the urban layout of the city. For example, Białystok research was conducted, which set out the number and size of green areas. Acts of vandalism can be minimized if, in each district would reside park, square, or green square. The development strategy of green areas would facilitate the process of creating the ring of the natural system of Białystok, where the presence of the Biała River is important.