

EKSPERYMENTALNE KONCEPCJE INFRASTRUKTURY SPOŁECZNEJ - DOMY - KOMUNY W ZSRR

Katarzyna Asanowicz

Wydział Architektury, Politechnika Białostocka, ul. Grunwaldzka 11/15, 15-893 Białystok
E-mail: akat@pb.edu.pl

EXPERIMENTAL CONCEPTIONS OF SOCIAL INFRASTRUCTURE - COMMUNAL HOUSES IN SOVIET UNION

Abstract

In the paper the political background of communal houses development in 1920's in Russia is presented. Particular emphasis was put on the sociological ideas which created the conditions for developing housing for "new socialist society". The idea of the communal houses was influenced by the utopian socialist conceptions from 19th century and the Bolsheviks' aim to create a new type of family, which according to A. V. Lunacharsky was to consist of 1000-3000 members. Functional and formal aspects of the most outstanding communal houses in St. Petersburg, Moscow and Novosibirsk were analysed. The golden age of this kind of housing was in late 1920's. It lasted until May 1930 when the decision of the communist party interrupted the experiment.

Streszczenie

W referacie przedstawiono tło polityczne powstania domów-komun w latach 20-tych XX wieku w Rosji. Szczególną uwagę zwrócono na idee socjologiczne, które dały podstawy do tworzenia mieszkań dla „nowego socjalistycznego społeczeństwa”. Na powstanie idei domu-komuny wpływ miały utopijne koncepcje socjalistyczne XIX wieku oraz dążenie bolszewików do stworzenia nowej rodziny, która zgodnie z poglądami A.W. Łunaczarskiego miała liczyć od 1000 do 3000 członków. Przeanalizowane zostały rozwiązania funkcjonalne i formalne najwybitniejszych realizacji domów-komun w Petersburgu, Moskwie i Nowosybirsku. Okres rozkwitu tego typu zabudowy mieszkaniowej przypada na późne lata dwudzieste XX wieku. Trwał on krótko i zakończył się w maju 1930 roku wraz z ogłoszeniem postanowienia KC WKP(b) „O przebudowie życia społecznego”, gdzie poddano krytyce ideę domu-komuny.

Keywords: constructivism, communal house

Słowa kluczowe: konstruktywizm, dom-komuna

1. TŁO POLITYCZNE – POCZĄTKI

Utopijni socjaliści XIX wieku - J.B.J. Fourier, R. Owen, N.G. Czernyszewski - wiele pisali o konieczności wychowywania człowieka w duchu kolektywizmu. Idea ta została podchwyciona przez bolszewików i zrealizowana w postaci domów-komun.

Deklaratywnym celem władzy sowieckiej było zbudowanie socjalizmu. Stało się to głównym czynni-

kiem określającym realizację idei kolektywnego bytu i wpłynęło na powstanie nowego typu mieszkalnictwa. Eksperymenty, których celem było stworzenie „wielkiego socjalistycznego społeczeństwa” i realizacja idei „uwolnienia kobiet” od „codziennych trosk domowych”¹ oraz od wychowywania dzieci, mia-

¹ W.I. Lenin, Soczinienja, t.29, s. 395-397, za: <http://old.radiomayak.ru/schedules/11814/24631.html> 2005/15/11.

ty miejsce już w czasie tzw. wojennego komunizmu i NEP-u w latach 20-tych XX wieku.

W 1927 roku komisarz oświaty A.W. Łunaczarski opublikował książkę „O nowych warunkach życia”. Inspiracje do swojej idei nowej rodziny czerpał on z pracy A. Bebla „Die Frau und der Sozialismus” („Kobieta i socjalizm”) wydanej w 1879 i F. Engelsa „Der Ursprung der Familie, des Privateigentums und des Staats” („Geneza rodziny, własności prywatnej i państwa”) z 1884 roku. Jego główną tezą było to, że w socjalistycznym mieście rodzina starego typu będzie zastąpiona nową „rodziną”, liczącą 1000 - 3000 ludzi. A.W. Łunaczarski argumentował to tym, że taka „rodzina” jest optymalna z ekonomicznego i kulturowego punktu widzenia i tworzy ludzki kolektyw. Model ten został zatwierdzony w 1928 roku w „Typowej organizacji domu-komuny”, wydanym przez Centrożiłsojuz (Centralny Związek Spółdzielni Mieszkaniowych) w Moskwie. Dokument ten przypominał reguły klasztorne lub też regulamin koszar wojskowych. Mieszkańcy komuny zobowiązywali się w ciągu roku nauczyć się pisać i czytać, ale również walczyć z pijaństwem, chuligaństwem, religijnością, niekulturalnym zachowaniem i innymi pozostałościami starego porządku. Ponadto rezygnowali oni z własności prywatnej. Dzieci powinny być wychowywane przez „kolektyw”.

Początkowo kolektywizacja bytu była realizowana poprzez komuny robotnicze, organizowane w mieszkaniach „wysiedlonej burżuazji” i byłych domach czynszowych.

Jednakże domy-komuny, powołane na bazie znacjonalizowanych mieszkań, a później (od 1924 roku) domów spółdzielczych z tradycyjnymi mieszkaniem, nie sprzyjały pełnej realizacji bolszewickiej idei społeczno-ekonomicznej. W końcu lat 20-tych XX wieku idea stworzenia nowego społeczeństwa zaczęła być realizowana w formie domów-komun wznoszonych jako oddzielne budynki lub zespoły mieszkaniowe.

Domy-komuny idealnie odpowiadały ideologii bolszewickiej i miały stać się wzorcowymi domami klasy robotniczej. Ideolodzy budowy takich domów uważali, że idea równości, braterstwa, wolności jest wszystkim ludziom tak bliska, że życie w komunie stanie się dla nich radością. Uważano, że domy-komuny sprzyjają rozwojowi samorządności i przekształceniu sposobu życia, a ponadto uwolnią kobiety od niewolniczej pracy w domu. W tym celu tworzono w ich ramach żłobki i przedszkola, a także pralnie, zakłady fryzjerskie i różnego typu lokale usługowe. Mieszkańcy żywili się w stołówkach i w związku z tym kuchnie w mieszkaniach stały się zbędne. Uwalniało to również kobiety od konieczności robienia zakupów.

Zasady współżycia i korzystania ze wspólnych urządzeń były określane przez przedsiębiorstwo. Wielu architektów i socjologów twierdziło, że „odnowa” życia nie jest możliwa w domach starego typu i właśnie dlatego budowa domów-komun jest niezbędną. Główną zasadą ich organizacji było wydzielenie funkcji żywienia, wychowania dzieci oraz wykonywania domowych obowiązków i ich realizacja poza mieszkaniem. Obowiązywała reguła podporządkowania każdego człowieka precyzyjnie określonym zasadom współżycia społecznego. Realizowana była zasada niezbędności kontroli społecznej zachowania każdego ze współmieszkańców. Życie prywatne mieszkańców powinno być życiem społecznym. Cały czas wolny należało spędzać wspólnie. Zajmować się samokształceniem, działalnością polityczną, twórczością artystyczną, sportem. Dlatego też niezbędnym elementem domów-komun były biblioteki, pokoje pracy politycznej (tzw. „krasnyje ugołki”) i sale sportowe.

2. ORGANIZACJA FUNKCJONALNA DOMÓW-KOMUN

Z punktu widzenia sposobu realizacji założeń społecznych obiekty mieszkaniowe nowego typu można podzielić na: domy-komuny - realizacja całkowitej kolektywności życia i domy pośredniego typu - z częściową kolektywizacją. Z funkcjonalnego punktu widzenia klasyfikacja przedstawia się następująco: samodzielne budynki mieszkalne zawierające część mieszkalną i część socjalną; zespoły mieszkaniowe składające się z budynków mieszkalnych i socjalnych połączonych ze sobą korytarzami; kwartał mieszkaniowy zabudowany budynkami mieszkalnymi i socjalnymi; kombinat mieszkalny - zespół mieszkaniowy wielkości kwartału. Typowe domy-komuny przypominały akademik albo hotel. Zawierały one szereg niewielkich pomieszczeń mieszkalnych, rozmieszczonych wzdłuż korytarza.

A. Rudyk tak opisuje życie w akademiku domu-komunie na ulicy Ordżonikidze w Moskwie: „O 22 gasną światła w pokojach i przez specjalną instalację jest tłoczone do pokoi ozonowane powietrze. Obowiązkowy czas snu - 8 godzin. Pobudka, której towarzyszy muzyka z radia o 6.00. Po pięciominutowej gimnastyce mieszkańcy przechodzą do bloku sanitarnego, gdzie mają 15 minut na toaletę (10 minut mycie i 5 minut ubieranie się). Następnie przejście do stołówki na śniadanie.” Pozostała część dnia była zaplanowana równie skrupulatnie. Całe życie miało odbywać się w „kolektywie” (Rudyk 2007).

3. PRZYKŁADY ZREALIZOWANYCH DOMÓW-KOMUN

Petersburg - dom-komuna Leningradzkiego Związku Pisarzy, ul. Rubinsztejna 7.

Projekt dla Leningradzkiego Związku Pisarzy wykonał architekt A.A. Ol, uczeń E. Saarinen (1883-1959). Obiekt oddano do użytku w 1932 roku. Oficjalnie nazywał się on „Dom-komuna inżynierów i pisarzy”, ale mieszkańcy Leningradu nazwali go „Łzy socjalizmu” („Kwartalny Nadziratel” 2002).

Dom przypominał hotel. Do małych dwupokojowych mieszkań wchodziło się z długiego korytarza dostępnego z dwóch klatek schodowych. Było również kilka mieszkań większych, trzy- i czteropokojowych. W jednym końcu korytarza znajdowały się prysznice dla mieszkańców. Na dachu zorganizowano taras, na którym bawili się dzieci, mieszkańcy suszyli pranie i hodowali kwiaty.

Obiekt, zbudowany w duchu wczesnego konstrukttywizmu, charakteryzował się ascetyzmem formy. Układ wewnętrzny był rygorystycznie podporządkowany wymaganiom funkcjonalnym: 52 mieszkania, stołówka na 200 miejsc i przedszkole na parterze (N.A. Sindatowski 2002).

W domu stworzono wszelkie warunki do walki ze starym stylem życia. W żadnym mieszkaniu nie było kuchni. Wszyscy mieszkańcy oddawali przysługujące im kartki na produkty spożywcze do stołówki, która mieściła się na parterze budynku („Wokrug swieta” 2003). Mieszkańcy oddawali kartki, płacili 60 rubli i „pozbywali się kłopotu z gotowaniem” (D. Szerich 1997).

Brak było również i indywidualnych wieszaków w mieszkaniach, gdyż mieszkańcy oddawali płata i płaszcze do szatni, znajdującej się przy stołówce i pokoju wypoczynkowym. Warunki te wydawały się młodym mieszkańcom domu jak najbardziej od-

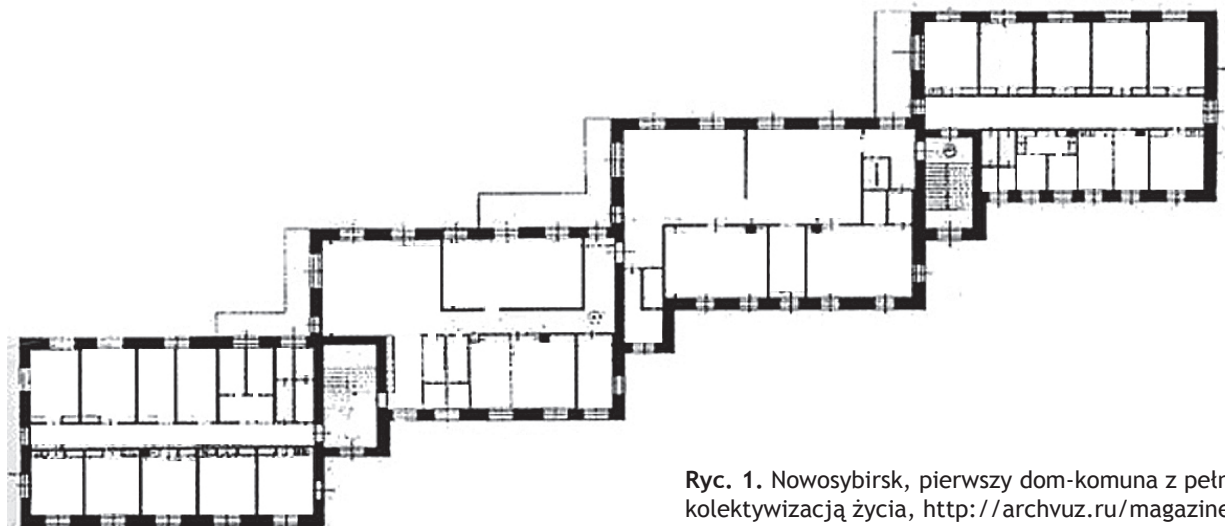
powiednie, ale tylko przez kilka pierwszych lat. Po likwidacji kartek w 1935 roku stołówka okazała się nikomu niepotrzebna. Przestały odpowiadać też małe pokoiki, bardziej przypominające „psie budki” niż

mieszkanie („Wokrug swieta” 2003). Mieszkańcy stopniowo zaczęli przekształcać dom-komunę w normalne mieszkania, dodając brakujące elementy. Jak pisał D. Szerich, prymusy do gotowania ustawiano na szerokich deskach położonych na wannie i w ten sposób powstawały kuchnie (D. Szerich 1997). Stało się jasne, że idea domu-komuny nie przyjęta się jako powszechny model życia.

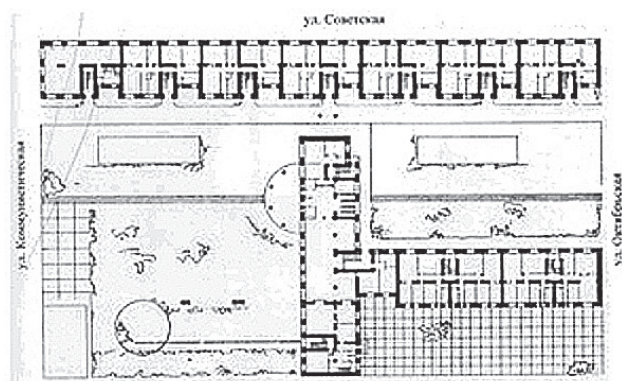
Nowosybirsk

W Nowosybirsku powstały trzy projekty domów-komun. Pierwszym domem, w którym zamierzano realizować ideę pełnej kolektywizacji, był dom projektu P. Leśniewskiego, wybudowany w 1930 roku. Pięciokondygnacyjny dom „Raboczaja pjatilietka” był przeznaczony dla 238 mieszkańców (106 dorosłych i 132 dzieci). Na parterze budynku znajdowała się stołówka, rozdzielnia produktów, pomieszczenia administracji i sypialnie dla ludzi w podeszłym wieku. Pomieszczenia mieszkalne dla dzieci i dorosłych znajdowały się na kolejnych piętrach. Na czwartym piętrze znajdowały się również pomieszczenia do wspólnego użytkowania. W piwnicy rozmieszczono pralnię mechaniczną, kotłownię i magazyn produktów (Bałandin 1978).

Uskokowo ukształtowany plan zapewniał boczne oświetlenie niektórych pomieszczeń do wspólnego użytkowania oraz korytarza. Budynek uzyskał dzięki temu interesującą formę przestrzenną, charakteryzującą się dużymi narożnikowymi balkonami. W kilka lat po realizacji dom-komunę przekształcono w zwykły budynek mieszkalny.



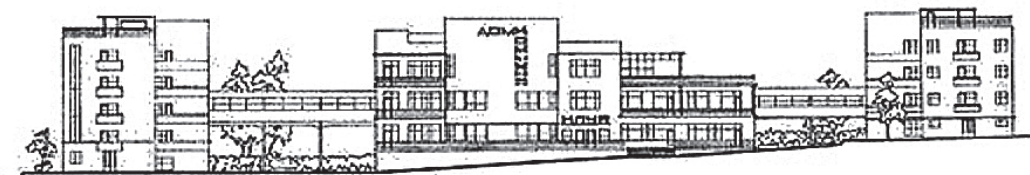
Ryc. 1. Nowosybirsk, pierwszy dom-komuna z pełną kolektywizacją życia, http://archvuz.ru/magazine/Numbers/2006_03/print.html?pr=TA/ta8



Ryc. 3. Nowosybirsk, dom-komuna typu pośredniego,
http://archvuz.ru/magazine/Numbers/2006_03/print.html?pr=TA/ta8

Budowa kolejnego domu rozpoczęła się w 1930 roku. Składał się on z trzech segmentów: dla dorosłych, dla dzieci i znajdującego się między nimi centrum społecznego, powiązanego z częściami mieszkalnymi za pomocą przejść na wysokości drugiej kondygnacji. Na parterze trzykondygnacyjnego centrum społecznego znajdowały się: sala kinowa, stołówka, sala gimnastyczna, prysznice, fryzjer i pomieszczenia pomocnicze. Pierwsze piętro zajmowało 25 pomieszczeń do zajęć indywidualnych, biblioteka, czytelnia i pokoje kółek zainteresowań. Piętro drugie to pokoje wypoczynkowe i pokoje kółek zainteresowań.

która składała się z siedmiu sekcji z dwu- i trzypokojowymi mieszkaniami. W bloku drugim były mieszkania dwu-, trzy- i czteropokojowe. Łączył się on bezpośrednio z pięciokondygnacyjną częścią socjalną, połączoną również z blokiem pierwszym za pomocą korytarza na pierwszym piętrze. Część dachu bloku socjalnego zajmował taras-solarium. Projekt nie był do końca zrealizowany. W trakcie budowy zrezygnowano z solarium i przejścia między blokiem socjalnym i pierwszym blokiem mieszkalnym.



Ryc. 2. Nowosybirsk, nieukończony dom-komuna z pełną kolektywizacją życia,
http://archvuz.ru/magazine/Numbers/2006_03/print.html?pr=TA/ta8

W trzykondygnacyjnym bloku przeznaczonym dla dzieci w wieku przedszkolnym i szkolnym znajdowały się żłobek, przedszkole i pomieszczenie lekarza. Kompleks mieszkaniowy dla dorosłych miał pięć kondygnacji i zgodnie z zasadami domu-komuny nie było w nim mieszkań, tylko pokoje sypialne o powierzchni 15 m² każdy oraz prysznice i łazienki (po dwie na każde piętro).

Kolejny obiekt zalicza się do grupy domów typu pośredniego. Został zbudowany w 1931 roku według projektu B. Gordiejewa, D. Koźmina i C. Turgieniewa. Był przeznaczony dla stu rodzin i składał się z dwóch części. Blok pierwszy to część mieszkaniowa,

Moskwa - Akademik na ul. Ordżonikidze, I. Nikołajew

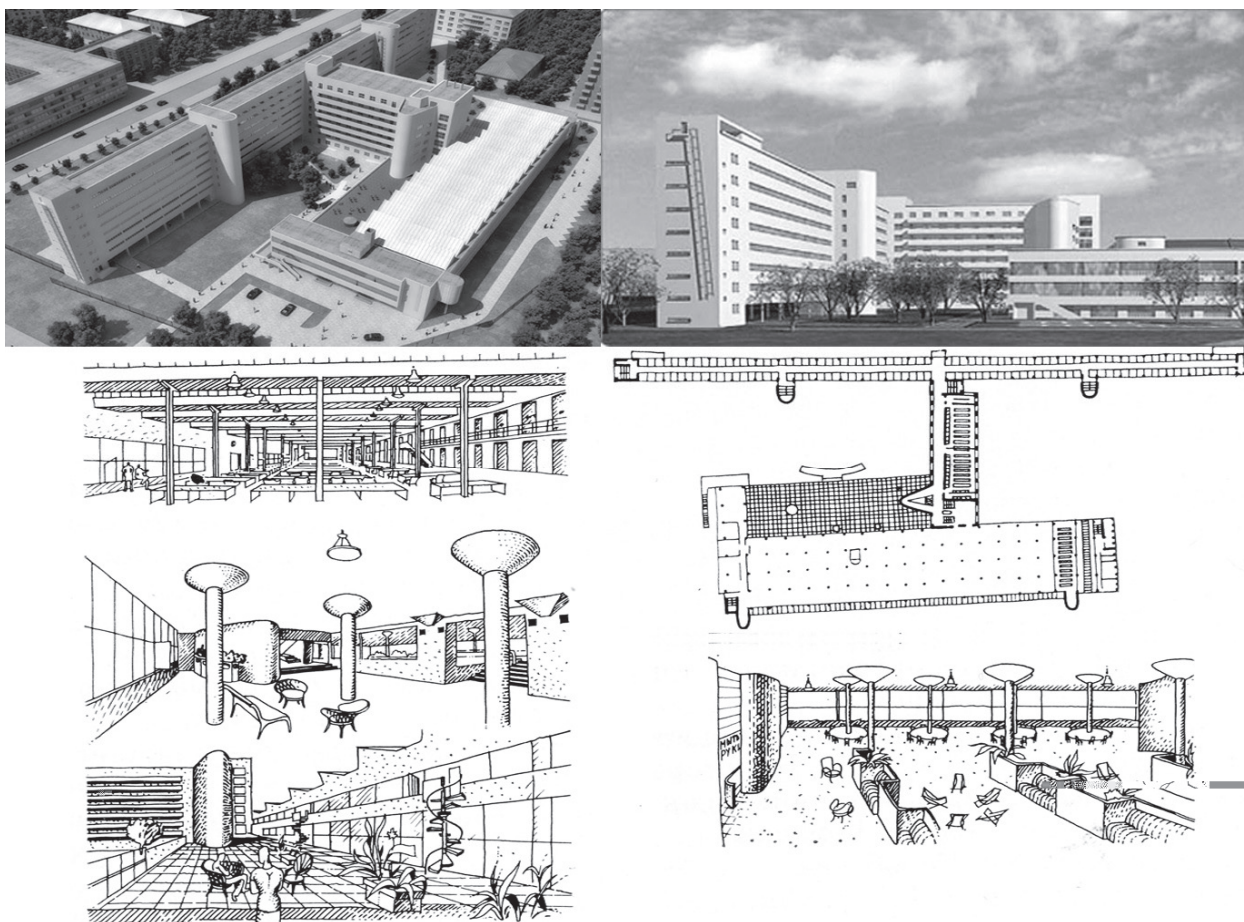
Zbudowany w latach 1929-1930 obiekt jest przykładem skrajnego radykalizmu w realizacji idei domu-komuny. Wyjaśniając swój projekt, I. Nikołajew, który miał wtedy 27 lat, pisał: „...studenci zorganizowani w komunę, która będzie zamieszkiwać ten dom, powinni dążyć do stworzenia jak najbardziej precyzyjnych i zorganizowanych norm współżycia ...dzięki temu dom-komuna uzyska przewagę nad akademikiem. Usunięcie ze swego życia prymusa (kucharki benzynowej, która biedniejszym zastępowała kuchnię) to krok pierwszy. Kolektywiza-

cja życia i zorganizowanie procesu kształcenia - to krok drugi. Krok trzeci - higiena i zdrowy tryb życia. Czwarty - samoobsługa i mechanizacja sprzątnia. Krok piąty to kolektywizacja sektora dziecięcego".²

Uważano, że problemy bytowe utrudniają naukę. Dlatego też studenci mieszkali w spartańskich warunkach. W osmiokondygnacyjnym bloku sypialnym znajdowało się 1000 kabin sypialnych, rozmieszczonych po obu stronach dwustumetrowego korytarza. Każda kabina miała powierzchnię 6 m² i była przeznaczona dla dwóch studentów. Warunki życia w takiej kabynie były nadzwyczaj ascetyczne - dwa łóżka, zamiast biurka szeroki parapet plus jedna szafka nocna. Drzwi wejściowe otwierały się tak, jak drzwi do przedziału w wagonie kolejowym. Do bloku sypialnianego

przylegał blok sanitarny, w którym mieszkańcy brali prysznic i przebierali się. Z bloku sanitarnego studenci przechodzili do bloku dziennego, w którym był hol, stołówka, sale zajęć, kreślarnia, pomieszczenia kótek zainteresowań, sala widowiskowa i sala sportowa. Z bloku dziennego po rampie studenci przechodzili na swój poziom bloku sanitarnego, gdzie w garderobie przebierali się w odzież domową i szli do swojej kabiny sypialnej. Rano na balkonach bloku sanitarnego odbywała się gimnastyka, studenci przebierali się i szli na zajęcia (Serwiukowa 2007).

Zespół charakteryzuje się bardzo interesującą formą. Blok sypialny to długi na 200 m prostokąt z horyzontalnymi oknami i płaskim dachem, ustawiony na słupach. Blok sanitarny ma szerokie



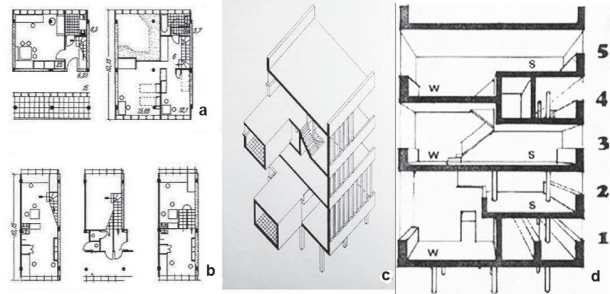
Ryc. 4. Rzut i szkice wnętrza, rysunki I. Nikołajew, rekonstrukcja komputerowa
- http://www.arx.su/magazine/arx1_ev_3.shtml

² Cytat za: E. Serwiukowa, *Odrodzenie komuny*, „Rosijskaja Gazeta”, Nr 4348, 23.04.2007, <http://www.rg.ru/2007/04/23/kommuna.html>.

pasy balkonów, a blok dzienny charakteryzuje się krzywą obrysu dachu, kontrastującą z prostokątnym rzutem. Rozmieszczenie bloków w przestrzeni tworzy ekspresyjny wewnętrzny dziedziniec.

Moskwa - dom Narkomfinu (Ministerstwa Finansów) - M. Ginzburg

Zbudowany w latach 1928-1932 dom-komuna Narkomfinu uważany jest za programowe dzieło konstruktywizmu. Jest on próbą praktycznej realizacji teoretycznych prac sekcji typizacji Komitetu budownictwa Rosyjskiej Federacyjnej Socjalistycznej



Ryc. 5. Dom Narkomfinu, a - segment „K”, b - segment „F”, c - aksonometria, d - przekrój (rysunki a, b, c z J. Kroha i J. Hruza, *Sovetska architektonika awangarda*, Odeon, Praha 1973, rysunek d ze strony: http://os.typepad.com/my_weblog/files/reseach.pdf)



Ryc. 6. Dom Narkomfinu, 1, 2, 3, <http://www.flickr.com/people/janelle> na licencji CC, 4,5 - pracownia W.M. Ginzburga, http://agency.archi.ru/news_current.html?nid=5522

Republiki Sowieckiej, kierowanej przez M. Ginzburga. Grupa Ginzburga opracowywała projekty segmentów mieszkalnych dla domów pośredniego typu, realne z punktu widzenia ekonomiki lat 20-tych. Budowa zespołu miała potwierdzić słuszność założeń socjalnych, architektonicznych i konstrukcyjnych, któ-

re były szeroko dyskutowane w drugiej połowie lat 20-tych XX wieku na łamach czasopisma „Sowremien-naja Architektura”.

Zespół budynków Narkomfinu składał się z bloku mieszkalnego i komunalnego, połączonych przejściem na poziomie pierwszego piętra oraz z wolnostojącego budynku pralni. Projekt zakładał również wybudowanie przedszkola, ale ta część nie została zrealizowana. Pomieszczenia dla dzieci zajmowały część bloku komunalnego. Autorzy projektu, M. Ginzburg i I. Milinis, zaproponowali szereg nowatorskich rozwiązań, szczególnie w części „K” bloku mieszkalnego (druga i trzecia kondygnacja). Było tam osiem dwupoziomowych mieszkań, w których na poziomie dolnym (wysokość 2,3 m) znajdowały się korytarz, taras, przedpokój i kuchnia, a na poziomie górnym, również o wysokości 2,3 m, dwie sypialnie z wbudowanymi szafami, łazienką i wc. Pokój dzienny miał wysokość 5 m. Mieszkania te były dostępne z korytarzy zlokalizowanych na drugiej i czwartej kondygnacji. W części „F” (kondygnacje 4 - 6) znajdowały się 32 małe mieszkania. Przestrzeń mieszkania składa się z dwóch części. Pierwsza - to pokój mieszkalny o wysokości 3,6 m z wnęką kuchenną. Część druga o wysokości 2,3 m to przedpokój, łazienka z natryskiem i muszlą sedesową i sypialnia z wbudowaną szafą. W częściach szczytowych domu rozmieszczone były zdwojone mieszkania typu F. Miały one dwa pokoje mieszkalne o wysokości 3,6 m, a w części niższej (2,3 m) także jadalnię, przedpokój, łazienkę z wc (Nikulina, 2007).

Forma budynku przypomina statek. Piętro unosi się na okrągłych kolumnach, charakterystyczną cechą elewacji są poziome pasy okien. Kompozycja budynku, zarówno wewnętrzna, jak i zewnętrzna, opiera się na kontrastach. Podwójna wysokość pokoju dziennego kontrastuje z niską częścią sypialną. Sze-

ścienna forma części socjalnej kontrastuje z wydłużoną częścią mieszkaniową. Dom-komuna był projektowany jako harmonijny system przestrzenny. Rozmieszczenie brył, ich kompozycja były dla autora, zgadzającego się z tezą N.A. Ładowskiego, że „Architektura to sztuka operowania przestrzenią”, bardzo ważna. Nawet pobieżna analiza budynku pokazuje, że to właśnie on zainspirował Le Corbusiera przy projektowaniu 17 lat później Jednostki Marsylskiej.

ZAKOŃCZENIE

Na początku lat dwudziestych XX wieku tylko w Moskwie istniało ponad 1000 domów-komun (wszelkich typów), w których mieszkało 100 tysięcy ludzi. Początkowo do tworzenia komun wykorzystywano budynki istniejące. Później projektowano specjalnie dla komun. Jednakże domy-komuny nie przyjęły się. Życie w nich było sprzeczne z naturalnym pragnieniem człowieka do życia w rodzinie. Nie wszystkim podobało się życie w „koszarach wojennego komunizmu”. Narastała krytyka ekstremalnej idei społecznej, jaką była komuna. Stopniowo mieszkańcy samodzielnie zaczęli przekształcać zajmowane przez siebie pokoje sypialne w normalne mieszkania.

W maju 1930 roku uchwała KC WKP(b) „O przebudowie życia społecznego” przerwała realizację eksperymentu z domem-komuną i wybudowane już obiekty przekształcono w typowe bloki wielorodzinne (Niewzgodin 2005).

Samodzielne mieszkanie w latach trzydziestych staje się nagrodą za szczególne zasługi. Od 1932 roku budowane są specjalne domy dla specjalistów, które stały się całkowitym zaprzeczeniem typowych domów-komun z pełną kolektywizacją życia. Idealny dom-komuna z lat dwudziestych, z jego korytarzową strukturą, brakiem łazienek i kuchni w mieszkaniach, wspólną pralnią i „krasnym ugołkom”, zostaje

zastąpiony domem, który miał zapewnić „komfortowe i kulturalne życie”. Mieszkania w specjalnych domach miały nie tylko kuchnie ze spiżarnią i w pełni wyposażone łazienki (z bidetem, toaletką i leżanką), ale również dwa wejścia i pokój dla gospodyni. W reprezentacyjnych holach siedzieli odźwierni. Dom-komuna, jak większość polityczno-architektonicznych utopii, przestał istnieć.

LITERATURA

1. Asanowicz K., *Mieszkanie przyszłości*, [w:] Zaniewska H., Tokajuk A. (red.), *Tendencje w kształtowaniu zabudowy mieszkaniowej współczesnych miast*, Politechnika Białostocka, Białystok 2006, s. 149-154.
2. Bałandin S.N., *Nowosybirsk. Istorija gradostroitelstwa 1893-1945*, wyd. Zap. - Sib., 1978.
3. Bylinki N.P., Kałmykowa W.N., Riabuszin A.W., Siergiejew G.W., *Istoria sowieckiej architektury (1917-1954)*, Strojizdat, Moskwa 1985.
4. Kroha J., Hruza J., *Sovetska architektonika awangarda*, Odeon, Praha 1973.
5. „Kwartalnyj Nadziratel” 2/2002.
6. Niewzgodin I.W., *Architektura Nowosybirsk*, wyd. SO RAN, Nowosybirsk 2005.
7. Nikulina E., *Dom Narkomfina. Żizniennyje kolizji*, „Moskowskoje Nasledije”, No. 4, 2007.
8. Rudyk A., *Typowy plan*, „Afisza”, No. 199, 27.04.2007.
9. Serwiukowa E., *Odrodzenie komuny*, „Rosijskaja Gazeta”, No. 4348, 23.04.2007, <http://www.rg.ru/2007/04/23/kommuna.html>.
10. Sindałowski N.A., *Petersburg: ot doma k domu. Ot legendy k legendzie*, Norint, 2002.
11. Szerich D., *Sleza socjalizma*, 1997, www.sherikh.chat.ru.
12. „Wokrug Swieta” 10/2003.

Artykuł zrealizowany w ramach pracy naukowej S/WA/2/07.