

Franciszek Krawczyk

Europejskie organizacje kolejowe (7)

Organizacja Współpracy Kolei – OSŻD

W przyszłym roku Organizacja Współpracy Kolei, zwana w skrócie OSŻD, obchodzić będzie jubileusz 50-lecia swojego istnienia. Ta międzynarodowa organizacja została powołana 28 czerwca 1956 r. w Sofii (Bułgaria) na Nardzie Ministrów zarządzających transportem kolejowym w byłych krajach socjalistycznych i ZSRR. Począwszy od 1 września 1957 r. rozpoczął pracę Komitet OSŻD, którego stałą siedzibą jest Warszawa. Formalnoprawną podstawą istnienia i działania OSŻD jest statut, mający charakter umowy międzynarodowej.

Członkami OSŻD są ministerstwa transportu lub centralne organa państwowe zarządzające transportem kolejowym. Na przestrzeni prawie półwiecza istnienia OSŻD liczba jej członków wzrastała (szczególnie w latach 90. ubiegłego wieku, głównie w wyniku rozpadu ZSRR) i obecnie wynosi 27 krajów. Należą do niej następujące kraje zarówno europejskie, jak i azjatyckie (w porządku alfabetycznym): Albania, Azerbejdżan, Białoruś, Bułgaria, Chiny, Czechy, Estonia, Gruzja, Iran, Kazachstan, Kirgizja, Korea Płn., Kuba, Litwa, Łotwa, Mongolia, Mołdawia, Polska, Rosja, Rumunia, Słowacja, Tadżykistan, Turkmenia, Ukraina, Uzbekistan, Węgry i Wietnam.

Zgodnie ze zmianami wprowadzonymi do Statutu OSŻD uchwałą XXI sesji Narady Ministrów, odbytej w 1993 r. w Warszawie, powołano organ kierujący w postaci Konferencji Dyrektorów Generalnych (Pełnomocników) kolei OSŻD, która steruje działalnością OSŻD na poziomie przedsiębiorstw kolejowych. Dopuszczono również inne formy uczestniczenia w pracach OSŻD, a mianowicie w charakterze:

- obserwatorów – dotyczy to ministerstw lub zarządów kolei,
- instytucji lub przedsiębiorstwa przyłączonego – dotyczy to firm i organizacji związanych bezpośrednio z działalnością kolei.

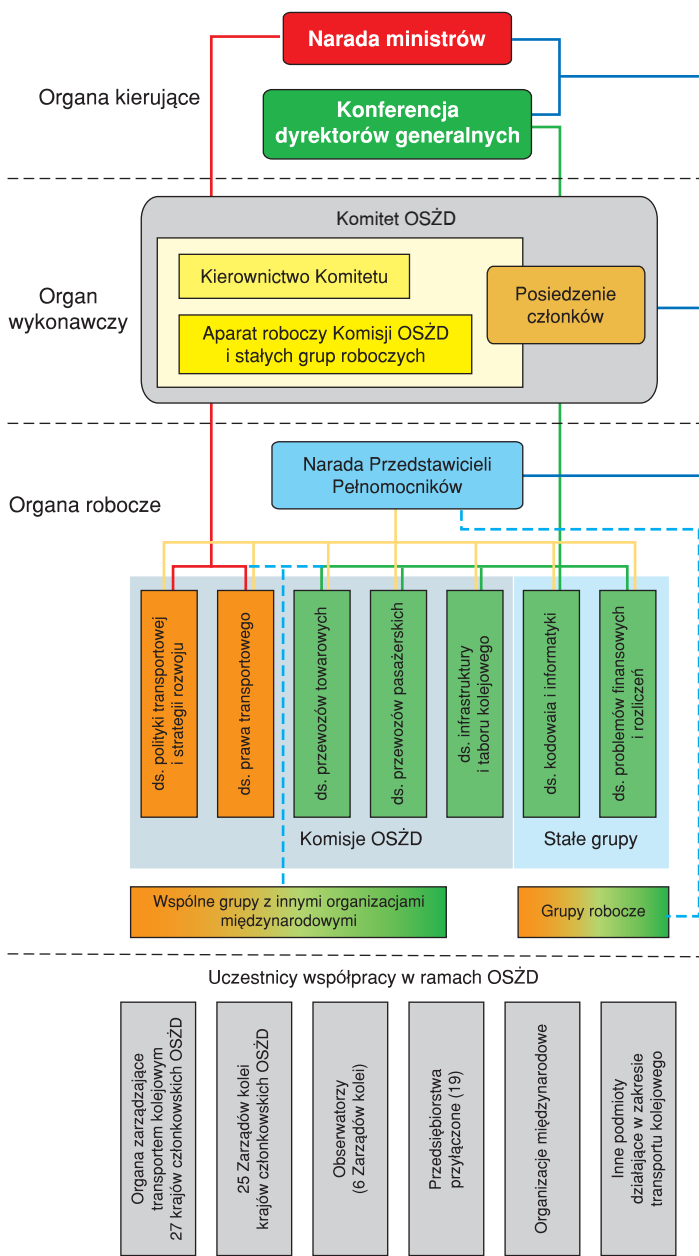
Językami roboczymi OSŻD są chiński i rosyjski. W stosunkach międzynarodowych dopuszcza się używanie języka angielskiego oraz niemieckiego.

Struktura OSŻD

Najwyższym organem kierującym działalnością OSŻD jest Narada Ministrów krajów członkowskich (jak już podano liczy ona 27 członków). Rozpatruje i podejmuje ona na poziomie państwowym decyzje we wszystkich zagadnieniach dotyczących kierunku działania OSŻD, uwzględniając przy tym propozycje Konferencji Dyrektorów Generalnych kolei OSŻD.

Organem kierującym na poziomie przedsiębiorstw kolejowych jest Konferencja Dyrektorów Generalnych (Pełnomocników) kolei OSŻD, której członkami są następujące koleje 25 państw: Azerbejdżanu (AZ), Białorusi (BC), Bułgarii (BDŻ), Chin (CR), Czech (ČD), Estonii (EVR), Gruzji (GR), Iranu (RAI), Kazachstanu (KTZ), Kirgizji (KRG), Korei Północnej (ZTC), Litwy (LG), Łotwy (LDZ),

Mongolii (MTZ), Mołdawii (CFM), Polski (PKP), Rosji (RŻD), Rumunii (CFR), Słowacji (ŽSR), Tadżykistanu (TDŻ), Turkmenii (TRK), Ukrainy (UZ), Uzbekistanu (UTI), Węgier (MAV) i Wietnamu (DSVN). Ogólna długość eksploatacyjna linii kolejowych wymienionych członków OSŻD w 2002 r. wynosiła 275 972 km, w tym 104 762 km linii zelektryfikowanych. W podanym okresie koleje te przewiozły ogółem 4 618 532 tys. t ładunków oraz 3 168 294 tys. pasażerów. Konferencja Dyrektorów Generalnych organizuje pracę i podejmuje decyzje dotyczące działalności OSŻD w granicach swoich kompetencji.



Schemat strukturalny OSŻD

Sesje Narady Ministrów, jak również Posiedzenia Konferencji Dyrektorów Generalnych odbywają się w zasadzie raz w roku.

Narada Ministrów oraz Konferencja Dyrektorów Generalnych w zakresie swoich kompetencji podejmują decyzje dotyczące następujących zagadnień:

- powoływania roboczych i innych organów, określania struktury, programów prac, zadań, okresu działania i regulaminu ich prac;
- mianowania kierownictwa Komitetu OSŻD i rozdzielenia miejsc pomiędzy członków OSŻD na stanowiskach przewodniczących i specjalistów Komisji oraz specjalistów Stałych grup roboczych OSŻD.

Organem wykonawczym Organizacji Współpracy Kolei jest Komitet OSŻD. Kieruje on działalnością Organizacji w okresie między sesjami Narady Ministrów i posiedzeniami Konferencji Dyrektorów Generalnych. Spełnia funkcje depozytariusza uzgodnień i umów zawartych w ramach OSŻD.

W skład Komitetu wchodzi specjaliści, delegowani do prac w Komitecie przez członków OSŻD. Komitetowi OSŻD przewodni przewodniczący Komitetu, którym aktualnie jest Tadeusz Szozda (Polska). W skład kierownictwa wchodzi również dwaj zastępcy przewodniczącego: obecnie funkcje te pełnią Viktor Žukov (Rosja) oraz Fèn Lin'jun' (Chiny) oraz Sekretarz Komitetu, którym jest Šamodi Kalman (Węgry).

Organami roboczymi OSŻD są:

- Komisje:
 - I Komisja ds. polityki transportowej i strategii rozwoju;
 - II Komisja ds. prawa transportowego;
 - III Komisja ds. przewozów towarowych;
 - IV Komisja ds. przewozów pasażerskich;
 - V Komisja ds. infrastruktury i taboru kolejowego;
- Stałe Grupy Robocze (SGR):
 - SGR ds. kodowania i informatyki;
 - SGR ds. problemów finansowych i rozliczeń.
- Tymczasowe Grupy Robocze (TGR):
 - TGR ekspertów III Komisji w temacie *Organizacja przewozu ładunków w kontenerach wielkich w komunikacji Europa – Azja*;
 - TGR ekspertów III Komisji w zakresie doskonalenia porozumienia o przepisach dotyczących użytkowania wagonów, zmian i uzupełnień w przepisach dotyczących użytkowania wagonów w ruchu międzynarodowym;
 - TGR w zakresie aktualizacji tekstów porozumień dotyczących międzynarodowego prawa transportowego w celu doprowadzenia do zgodności z Regulaminem Komisji OSŻD;
 - TGR ekspertów II Komisji OSŻD ds. prawa transportowego w celu opracowania projektu trzeciej części Załącznika 2 do SMGS – Umowy o Międzynarodowej Kolejowej Komunikacji Towarowej (Wykaz ładunków niebezpiecznych i alfabetyczny spis z kodami GNG);
 - TGR ekspertów ds. aktualizacji Karty OSŻD P 305-2 *Podstawowe wskaźniki pracy kolei publikowane w Biuletynie danych statystycznych OSŻD, ich oznaczenia i metodyka określania*;
- Grupy wspólne z innymi międzynarodowymi organizacjami:
 - OSŻD/CEAEO ds. projektu rozwoju przewozu kontenerów w pociągach marszrutowych w komunikacji Azja – Europa;
 - OSŻD/UIC ds. kodowania i informatyki;
 - OSŻD/UIC ds. przejść granicznych.

Status obserwatorów ma 6 następujących zarządów kolei: Niemiec (DB), Grecji (CH), Francji (SNCF), Finlandii (VR), Jugosławii (JŽ) oraz kolej Győr – Šopron – Ebenfurt SA (GYSEV – Węgry).

Status przedsiębiorstw przyłączonych ma 19 następujących przedsiębiorstw i instytucji: DEC (Polska), Siemens Transportation (Niemcy), EPV-GIV Europrojekt Verker (Niemcy), Plasser & Theurer (Austria), Intercontainer – Interfrigo (Szwajcaria), Kamax SA (Polska), Reltex International (Francja), Reltex Slaviana (Czechy), Neftochimtrans (Rosja), Chem Trans Logistic Holding (Polska), KPM Konsult (Czechy), Servtrans Invest SA (Rumunia), CNTK (Polska), TransTeleKom (Rosja), Kolex Sp. z o.o. (Polska), RDM (Mołdawia), Muromskij Strełocnyj Zavod (Rosja), Firma Transgarant (Rosja) oraz JERID sp.s r.o. (Czechy).

Działalność OSŻD

Podstawowymi kierunkami działalności OSŻD są:

- rozwój i doskonalenie międzynarodowych przewozów kolejowych tak pasażerskich, jak i towarowych, nie tylko w komunikacji między krajami członkowskimi, lecz głównie między Europą i Azją, włączając w to przewozy kombinowane;
- kształtowanie uzgadnianej polityki transportowej w zakresie międzynarodowych przewozów kolejowych, opracowywanie strategii działania transportu kolejowego i strategii działania OSŻD;
- doskonalenie międzynarodowego prawa transportowego (MPT), prowadzenie zagadnień dotyczących umowy o międzynarodowej kolejowej komunikacji pasażerskiej (SMPS), umowy o międzynarodowej kolejowej komunikacji towarowej (SMGS) i innych dokumentów prawnych, związanych z międzynarodowymi przewozami kolejowymi;
- współpraca w rozwiązywaniu zagadnień związanych z informacyjnymi, naukowo-technicznymi i ekonomicznymi aspektami transportu kolejowego; znajduje ona swoje odzwierciedlenie w licznych (ponad 650) opracowanych i stale aktualizowanych normach, przepisach, postanowieniach i zaleceniach, wydanych w postaci Kart OSŻD; działalność ta obejmuje również organizację, współdziałanie w organizacji, jak również patronat nad różnego rodzaju imprezami międzynarodowymi, jak np. sympozja i konferencje naukowe w różnych działach kolejnictwa, wystawy i targi kolejowe itp.;
- opracowywanie przedsięwzięć związanych ze zwiększeniem konkurencyjności transportu kolejowego w porównaniu z innymi rodzajami transportu;
- współpraca w dziedzinie eksploatacji kolei i zagadnień technicznych związanych z dalszym rozwojem międzynarodowych przewozów kolejowych;
- współpraca z takimi organizacjami międzynarodowymi, jak: Międzynarodowy Związek Kolejowy (UIC), Komisja Gospodarcza ONZ dla Azji i Dalekiego Wschodu (CEAEO), Komitet Transportu Europejskiej Komisji Gospodarczej ONZ, Międzynarodowe Stowarzyszenie Kongresów Kolejowych (AICCF), Międzyrządowa Organizacja ds. Międzynarodowych Przewozów Kolejowych (OTIF), Międzynarodowe Biuro Kontenerowe (BIC), Centralne Biuro Międzynarodowych Przewozów Kolejami (OCTI), Międzynarodowy Komitet Przewozów Kolejami (CIT) i inne, zajmującymi się zagadnieniami transportu kolejowego, w tym również przewozami kombinowanymi.

Dokończenie na s. 58 ➤