

Jan Raczyński

# Europejskie organizacje kolejowe (5) – UIC

**UIC – Międzynarodowy Związek Kolei (Union Internationale des Chemins des Fer) założony został 20 października 1922 r. na międzynarodowej konferencji w Paryżu, w następstwie międzyrządowych konferencji w Portorose (1921) i Genui (1922). Siedziba UIC znajduje się w Paryżu. Głównym celem powołania organizacji było ujednoczenie i poprawa warunków funkcjonowania kolei, zwłaszcza w zakresie ruchu międzynarodowego. UIC powierzono zadanie znormalizowania transportu kolejowego.**

Przez ponad 80 lat UIC stale się rozwijała zarówno pod względem obszaru działania, jak i różnorodności powierzonych jej zadań. Wspomagała także powstawanie wielu innych organizacji międzynarodowych, których jest członkiem. UIC jest także współzałożycielem AEIF – Europejskiego Stowarzyszenia dla Interoperacyjności Kolei, które aktualnie opracowuje jednolite specyfikacje techniczne, które są obligatoryjnymi aktami prawnymi na obszarze Unii Europejskiej.

UIC jest obecnie organizacją ogólnosiwiatową, dostępną dla wszystkich przedsiębiorstw sektora kolejowego, liczy 162 członków na wszystkich 5 kontynentach i jest jedyną organizacją o światowym zasięgu inicjującą współpracę wewnątrz sektora kolejowego we wszystkich dziedzinach. UIC jest dostępna dla wszystkich typów przedsiębiorstw powiązanych z koleją: przedsiębiorstw kolejowych – przewoźników, zarządzających infrastrukturą i przedsiębiorstw usługowych działających w sektorze kolejowym.

W UIC są 3 kategorie członkostwa:

1) aktywny – 70 przewoźników kolejowych, zarządców infrastruktury z Europy, północnej Afryki, Bliskiego Wschodu, Indii, Pakistanu, wschodniej Japonii, Chin i południowej Afryki;

2) stowarzyszony – 56, w tym przedsiębiorstwa kolejowe z Azji, Afryki, Ameryki i Australii;

3) afiliowany – 36 członków zaangażowanych na rynku kolejowym, w tym przedsiębiorstwa eksploatacji wagonów sypialnych, cateringu itp.

Z Polski członkami UIC są: PKP S.A. (aktywny), CNTK i PTKiGK Rybnik (stowarzyszeni), DEC i WARS (afiliowani).

Językami urzędowymi w UIC są angielski, francuski i niemiecki.

## Zadania UIC

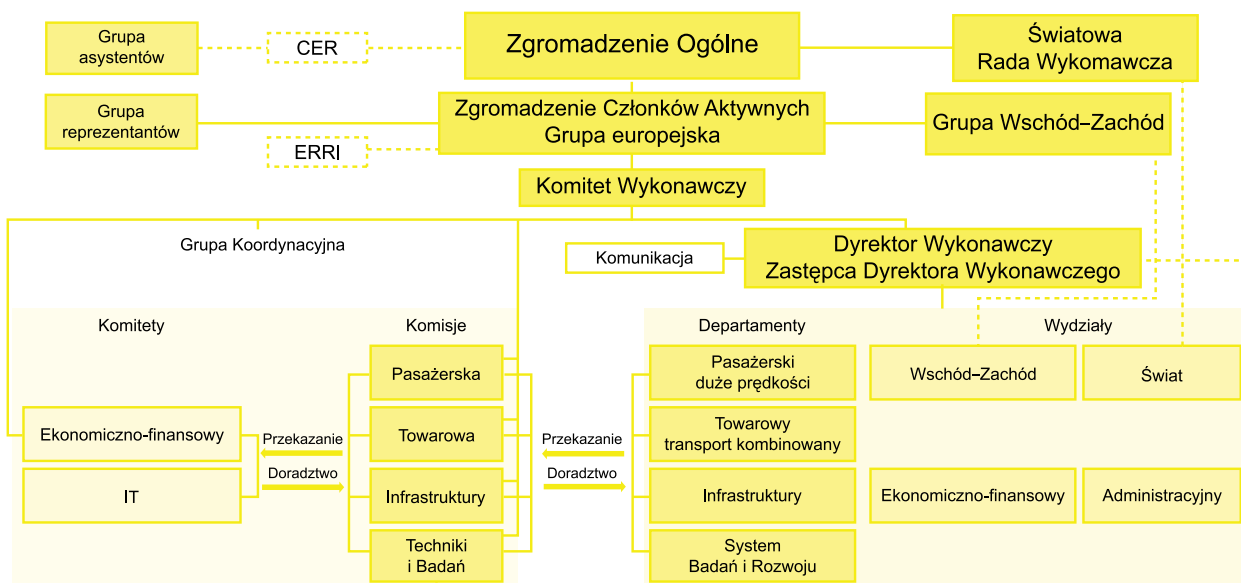
Głównym celem UIC jest promowanie kooperacji pomiędzy kolejami na poziomie ogólnosiwiatowym i działalność mająca na celu rozwój międzynarodowego transportu kolejowego, zwłaszcza:

- opracowywanie przepisów, standardów technicznych i zaleceń dla międzynarodowego transportu kolejowego;
- inicjowanie projektów w dziedzinie międzynarodowych przewozów pasażerskich i towarowych, zarządzania infrastrukturą oraz badań;
- promowanie wymiany informacji i doświadczeń;
- wnioskowanie porozumień z międzyrządowymi organizacjami i kooperacja ze wszystkimi organizacjami specjalizującymi się w zagadnieniach kolejowych i związanych z transportem.

## Organizacja

Główne organa decyzyjne UIC to:

- Zgromadzenie Ogólne (158 członków),
- Zgromadzenie Członków Aktywnych (spotkanie plenarne lub tylko w grupie europejskiej) – 67 członków,
- Komitet Wykonawczy (12 członków),
- Światowa Rada Wykonawcza (18 członków w systemie reprezentatywnym dla wszystkich kontynentów),



- Grupa Wschód – Zachód,
- Organa studyjne:
  - Komisje (Pasażerska, Towarowa, Infrastruktury, Techniki i Badań), komitety, grupy specjalne.

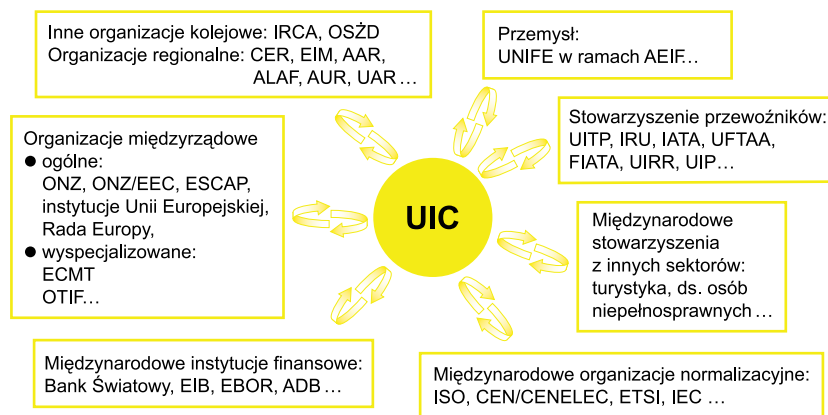
Szczególna rola przypada Komisji Techniki i Badań, która inicjuje i prowadzi prace w zakresie rozwoju techniki kolejowej. Komisja ma obecnie 17 podkomisji zajmujących się poszczególnymi zagadnieniami technicznymi, np. pojazdy trakcyjne, wagony pasażerskie, skrajnia, efektywność energetyczna. Opis działalności Komisji Techniki i Badań był przedstawiony w *tts* 7-8/2002.

Prezydentem UIC jest obecnie Benedikt Weibel – Szwajcaria, a jednym z wiceprzewodniczących – prezes PKP S.A. Maciej Męclewski. W latach 1997–1999 prezydentem UIC był Adam Wielądek.

## Współpraca z innymi organizacjami

UIC współpracuje oraz bierze udział w pracach wielu organizacji związanych z transportem i kolejnictwem, zwłaszcza z:

- innymi kolejowymi organizacjami, np. kolei Europy Wschodniej i Azji – OSŽD,
- organizacjami regionalnymi,
- organizacjami międzyrządowymi,
- międzynarodowymi instytucjami finansowymi,
- przemysłem,
- stowarzyszeniami przewoźników itp.,
- stowarzyszeniami z innych sektorów,
- międzynarodowymi organizacjami normalizacyjnymi.



Współpraca UIC z organizacjami międzynarodowymi

## Prace normalizacyjne i wydawnictwa

UIC jest największym na świecie wydawcą dokumentów normatywnych, raportów i statystyk. Najbardziej znane z nich to tzw. karty UIC, których wydano już ponad 600. Są to dokumenty o charakterze specyfikacji, mające na celu znormalizowanie poszczególnych zagadnień technicznych i organizacyjnych. Zasadniczo dotyczą one obszaru współpracy kolei na forum międzynarodowym, ale przyjmowane w nich standardy są implementowane do prawa i praktyki poszczególnych państw. Ich znaczenie jest więc fundamentalne, pomimo że nie są aktami prawnymi w ścisłym tego słowa znaczeniu, tylko podstawą do porozumień międzynarodowych.

Prawem międzynarodowym na obszarze Unii Europejskiej będą Specyfikacje Techniczne Interoperacyjności (TSI), które są sukcesywnie wprowadzane mocą decyzji Komisji Europejskiej.

Specyfikacje te w zasadniczej części opierają się na kartach UIC. UIC bierze udział w przygotowaniu tych specyfikacji w ramach Wspólnego Organu Przedstawicielskiego – AEIF, które uzyskało mandat Komisji Europejskiej na ich opracowanie.

Poza obszarem Unii Europejskiej obowiązuje konwencja CO-TIF, obejmująca państwa członkowskie organizacji OTIF, w tym także państwa Unii Europejskiej. Zasadniczymi dokumentami normalizacyjnymi dla członków tej organizacji będą specyfikacje PTU i ATMF, które są opracowywane przez UIC z powołaniem się na karty UIC. Przyjęty tryb pracy nad opracowywaniem specyfikacji unijnych TSI zakłada, że będą w niej zawarte wymagania specyfikacji PTU i ATMF. Specyfikacje te będą szerzej omówione w artykule poświęconym organizacji OTIF.

Karty UIC mają duże znaczenie dla normalizacji kolei nie tylko w Europie. Część kart UIC ma zostać także normami europejskimi – EN. Według założeń Komisji Europejskiej porządkowanie obszaru normalizacji w kolejnictwie na obszarze Unii ma potrwać do 2009 r.

Karty UIC mają nadaną numerację stosownie do dziedziny jaką normalizują. Pierwsza z trzech cyfr określa sekcję zasadniczą:

- 1 – Ruch pasażerski i przewozy bagażu
- 2 – Ruch towarowy
- 3 – Finanse, statystyka
- 4 – Organizacja przewozów, w tym porozumienia RIV i RIC
- 5 – Tabor
- 6 – Trakcja
- 7 – Infrastruktura

- 8 – Techniczne specyfikacje
- 9 – Informatyka

Druga cyfra (podsekcja) uszczegółowia dziedzinę techniki, np. dla sekcji 5 – Tabor są:

- 0 – Zagadnienia ogólne
- 1 – Podwozia i zawieszenie
- 2 – Zderzaki i urządzenia pociągowe itd.

Trzecia cyfra jest numerem karty w danej podsekcji.

Karty UIC mogą mieć charakter:

- obligatoryjny, oznaczenie „O” przy numerze,
- zalecenia, oznaczenie „R”,
- informacyjny, oznaczenie „I”.

Mogą być również stosowane kombinacje wymienionych oznaczeń, np. „OR”, „ORI”, „RI”, „OI”.

W samej treści karty mogą być wyróżnione fragmenty stosownie do charakteru: O, R itp.

Karty wydawane są w językach francuskim, niemieckim i angielskim, przy czym część starszych wydań kart nie ma wersji angielskiej. Obecnie trwają intensywne prace związane z aktualizacją kart i ich przereklamowaniem według nowego, jednolitego wzorca, obowiązującego już od kilku lat.

