

Marcin LIBERACKI*

PRZEZNACZENIE, ZADANIA I STRUKTURY ORGANIZACYJNE PODODDZIAŁÓW ŁĄCZNOŚCI BATALIONU DOWODZENIA ZWIĄZKU TAKTYCZNEGO

Autor w artykule zatytułowanym „Przeznaczenie, zadania i struktury organizacyjne pododdziałów łączności batalionu dowodzenia związku taktycznego” przedstawił wariant funkcjonujących struktur organizacyjnych pododdziałów łączności ze szczegółową charakterystyką ich przeznaczenia i wykonywanymi zadaniami.

Konsekwencją trwających od wielu lat prac nad strukturami organizacyjnymi pododdziałów łączności jest sukcesywnie wprowadzanie w batalionach dowodzenia dywizji najnowszych, cyfrowego sprzętu łączności, informatyki oraz wspomagania dowodzenia.

Wszelkie zabiegi temu towarzyszące wynikają z konieczności usprawnienia pracy pododdziałów dowodzenia i łączności, co wpływa na poprawę funkcjonowania stanowisk dowodzenia i w konsekwencji całego systemu dowodzenia związku taktycznego.

Właściwe miejsce w artykule odnajdują ponadto rodzaje i typy stanowisk dowodzenia dywizji, które po tegorocznych regulacjach rozpoczęły funkcjonowanie w Wojskach Lądowych SZ RP od 2009 roku.

Słowa kluczowe: pododdziały łączności, batalion dowodzenia dywizji, stanowisko dowodzenia, związek taktyczny

WSTĘP

Konflikty zbrojne, jakie miały miejsce od końca ubiegłego stulecia oraz misje stabilizacyjne i pokojowe jednoznacznie wskazują, że czynnikiem mogącym w zasadniczy sposób wpłynąć na osiągnięcie celów prowadzonych działań jest szybkie podejmowanie decyzji, a wraz z nią profesjonalnie przetworzona i dostarczona w odpowiednim czasie do właściwych sił i środków informacja.

* mjr mgr inż. Marcin LIBERACKI – Instytut Dowodzenia Wyższej Szkoły Oficerskiej Wojsk Lądowych

Szczególny wpływ na właściwe przekazywanie, przetwarzanie i opracowywanie informacji ma właściwie funkcjonujący system dowodzenia. Zwłaszcza dwa jego czynniki, a mianowicie organizacja dowodzenia w aspekcie struktury funkcjonalnej dowództw na stanowiskach dowodzenia związku taktycznego (ZT) oraz środki dowodzenia, w ostatnim czasie uległy znacznym zmianom.

Elementami wyżej wymienionego systemu dowodzenia są stanowiska dowodzenia, które rozwijają i eksploatują pododdziały batalionu dowodzenia (bdow) ZT. Od 2009 roku nastąpiły zmiany funkcjonujących na szczeblu dywizji rodzajów i typów stanowisk dowodzenia. W związku z powyższym autor uznał za stosowne dokonanie krótkiej ich charakterystyki.

W dywizji występują następujące zasadnicze rodzaje stanowisk dowodzenia:

- Stanowisko dowodzenia (SD) zapewniające realizację funkcji dowodzenia na wszystkich poziomach dowodzenia oraz umożliwiające dowodzenie wojskami i stanowiące zasadnicze miejsce pracy dla dowództwa związku taktycznego;
- Alternatywne Stanowisko Dowodzenia (Alter. SD) organizowane w celu zapewnienia ciągłości i trwałości dowodzenia wojskami oraz przejęcia dowodzenia w wypadku obezwładnienia Stanowiska Dowodzenia. Alter. SD zajmuje się głównie monitorowaniem rozwoju sytuacji oraz pozyskiwaniem, gromadzeniem, analizowaniem i przechowywaniem dokumentów dowodzenia opracowanych na SD. Struktura organizacyjna Alter. SD jest taka sama jak SD. O obsadzie personalnej Alter. SD decyduje dowódca ZT;
- Wysunięte Stanowisko Dowodzenia (WSD) rozwijane czasowo, stosownie do potrzeb, w celu zapewnienia dowódcy dywizji dowodzenia podległymi wojskami w decydujących fazach walki. Obsada operacyjna WSD wydzielana jest doraźnie ze składu SD ZT. WSD rozwija się zgodnie z decyzją dowódcy dywizji¹.

Odpowiednio do stopnia przygotowania infrastruktury terenowej oraz sposobów urzędowania miejsc pracy w dywizji wyróżnić można następujące typy stanowisk dowodzenia:

- stacjonarno – mobilne (SD, Alter. SD), które jest rozmieszczane w wybranych i przygotowanych wcześniej obiektach, a mobilne środki łączności i informatyki uzupełniają docelowe potrzeby dowodzenia w zakresie usług teleinformatycznych;
- mobilne (WSD), które jest przygotowane do rozmieszczenia w każdych warunkach i rejonach, z wykorzystaniem lub bez wykorzystania obiektów stacjonarnych, a praca operacyjna (sztabowa) prowadzona jest na środkach mobilnych².

Jednym z elementów stanowisk dowodzenia jest węzeł łączności (WŁ), który stanowi złożony element wojskowej sieci teleinformatycznej. Przeznaczony jest do zapewnienia wymiany informacji ze stanowiskiem dowodzenia sił sojuszu, przełożonego,

¹ *Regulamin Działań Wojsk Lądowych*, DWLąd., Warszawa 2008, s. 281 – 282.

² Tamże, s. 283.

podwładnych i dowództw współdziałających oraz do zapewnienia łączności wewnątrz własnego stanowiska dowodzenia³.

Procesy dowodzenia, jakie zachodzą w czasie działań, skupiają się na stanowiskach dowodzenia. Stąd też na pierwszy plan wysuwa się problem organizacji dowództw oraz procedur działania, które bezpośrednio wpływają na realizację zadań przez podległe wojska. Dostosowanie struktur poszczególnych szczebli dowodzenia do funkcji i zadań, jakie obecnie mają spełniać, jest alternatywą do odniesienia sukcesu.

Zmiany, jakim został poddany system dowodzenia, wpłynęły również w znacznym stopniu na system łączności. Znacznie zmieniła się struktura sieci łączności, sposoby zarządzania nią i jej planowanie. Powyższe bezpośrednio eksplorowało na przeobrażanie się struktur organizacyjnych pododdziałów dowodzenia i łączności znajdujących się na szczeblu związku taktycznego.

1. PRZEZNACZENIE I ZADANIA BATALIONU DOWODZENIA DYWIZJI

Występujący w strukturach związku taktycznego batalion dowodzenia (bdow) zostaje poddawany znacznym zmianom, które nie wynikają z zakresu realizacji zadań czy przeznaczenia, ale dotyczą struktur organizacyjnych jego macierzystych pododdziałów.

Batalion dowodzenia dywizji przeznaczony jest do zapewnienia dowództwu dywizji należytych warunków organizacyjno - technicznych umożliwiających właściwe funkcjonowanie systemu dowodzenia i łączności.

Do podstawowych jego zadań należy: przygotowanie i wyposażenie stanowisk dowodzenia (SD i Alter. SD oraz doraźnie rozwijanego WSD), ich ochrona i obrona, a także zapewnienie organom dowodzenia łączności z przełożonym, podwładnymi i współdziałającymi⁴.

Jego zadaniem jest właściwe przygotowanie, wyposażenie i funkcjonowanie komórek organizacyjnych rozwijanych na stanowiskach dowodzenia tego szczebla dowodzenia oraz zapewnienie łączności we wszystkich rodzajach działań.

Do zadań szczegółowych batalionu dowodzenia należy:

- przygotowanie rejonów rozmieszczenia, dróg dojazdu i manewru oraz budowa infrastruktury stanowisk dowodzenia;
- rozmieszczenie poszczególnych elementów i urządzeń w rejonie stanowisk dowodzenia;
- przygotowanie i obsługa miejsc pracy i odpoczynku osób funkcyjnych stanowisk dowodzenia;
- organizowanie ochrony i obrony stanowisk dowodzenia oraz ich maskowanie;
- organizowanie służby porządkowo - ochronnej i regulacji ruchu oraz utrzymanie ustalonego porządku;

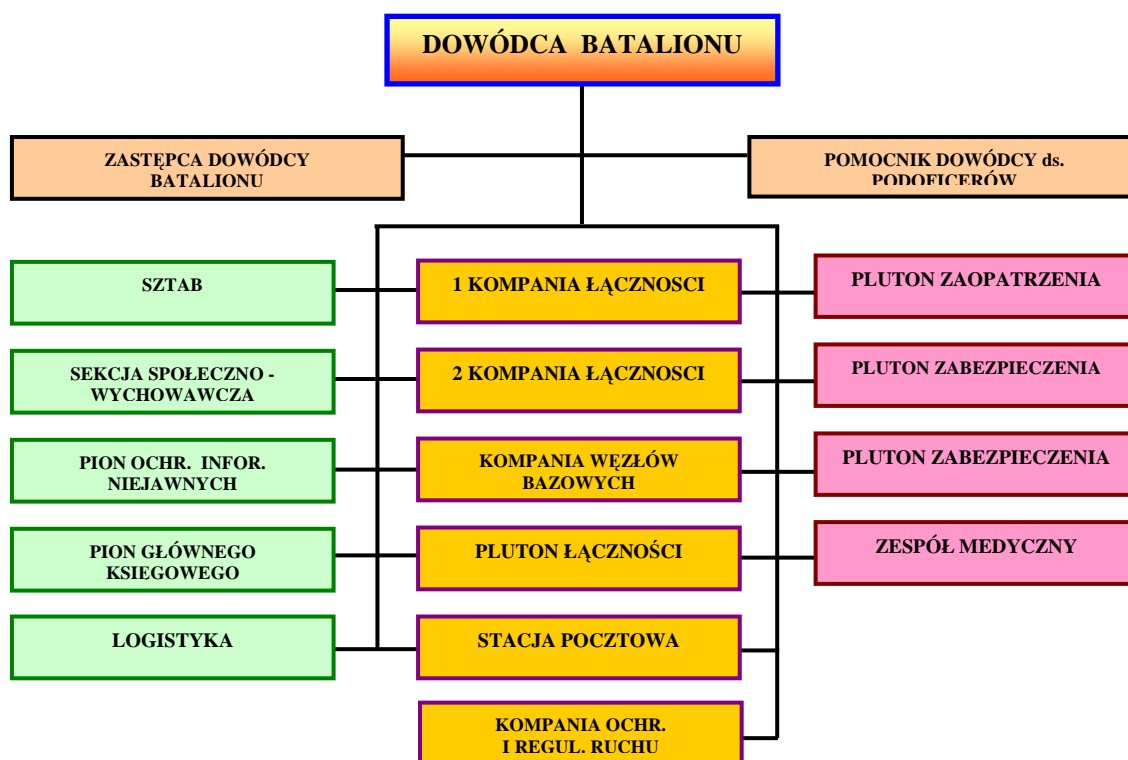
³ Tamże, s. 283. Por.: J. Michniak, *Kierowanie mobilnymi systemami łączności wojsk lądowych. Część I. Główne problemy*, AON, Warszawa 2002, s. 72 – 73.

⁴ Zob.: Z. Klawitter, W. Smolski, G. Świdzikowski, *Kierowanie mobilnymi systemami łączności wojsk lądowych, cz. II, Oddziały, pododdziały dowodzenia i łączności*, AON, Warszawa 2002, s. 19.

- rozbudowa inżynieryjna rejonu rozmieszczenia stanowisk dowodzenia;
- ochrona kierowniczych osób funkcyjnych i miejsc przechowywania dokumentów (informacji) niejawnych;
- rozwijanie, zwijanie i przemieszczenie stanowisk dowodzenia;
- rozwijanie i eksploatacja węzłów łączności;
- logistyczne zabezpieczenie i energetyczne zasilanie SD⁵.

Obecnie struktura organizacyjna batalionu dowodzenia w związkach taktycznych zakłada funkcjonowanie następujących pododdziałów (rys. 1):

- 1 kompania łączności;
- 2 kompania łączności;
- kompania węzłów bazowych;
- pluton łączności;
- stacja pocztowa;
- kompania ochrony i regulacji ruchu;
- 2 x pluton zabezpieczenia;
- pluton zaopatrzenia;
- zespół medyczny.



Rys. 1. Struktura organizacyjna batalionu dowodzenia

Źródło: Opracowanie na podstawie materiałów uzyskanych z DWLqđ.

⁵ Tamże, s. 4.

Z racji podjętego tematu publikacji autor w dalszej części poruszał będzie kwestie dotyczące pierwszej i drugiej kompanii łączności, kompanii węzłów bazowych, plutonu łączności oraz stacji pocztowej. Niezostanie dokonana charakterystyka pozostałych pododdziałów znajdujących się w batalionie dowodzenia.

Pododdziały łączności batalionu dowodzenia dywizji przeznaczone są do zapewnienia łączności dowództwu dywizji w zakresie dowodzenia, współdziałania, ostrzegania i alarmowania.

Pododdziały te realizują następujące zadania:

- rozwijają i eksploatują węzły łączności stanowisk dowodzenia dywizji (SD, Alter. SD oraz doraźnie WSD);
- rozwijają i eksploatują taktyczną (bazową, pomocniczą, przestrzenną) sieć łączności dywizji⁶;
- rozwijają i eksploatują linie dowiązania taktycznej (bazowej, pomocniczej, przestrzennej) sieci łączności do operacyjno - taktycznej (podstawowej) sieci łączności korpusu, linie dowiązania węzłów łączności stanowisk dowodzenia do bazowych węzłów łączności;
- rozwijają i eksploatują relacje łączności przy użyciu środków radiowych (KF i UKF), radioliniowych oraz kablowych;
- rozwijają i eksploatują relacje łączności przy użyciu środków poczty polowej⁷.

⁶ Taktyczna Sieć Łączności organizowana jest na szczeblu związku taktycznego i składa się z następujących elementów: 1. Bazowe Węzły Łączności (BWŁ): mają charakter węzłów tranzytowych, których zasadniczą funkcją jest tranzyt zgłoszeń wysyłanych przez abonentów dowiązanych do nich węzłów łączności stanowisk dowodzenia oraz zgłoszeń abonentów miejscowych (personel BWŁ). BWŁ mają strukturę uzależnioną w zależności od zaistniałych potrzeb. 2. Międzywęzłowych linii (traktów) radioliniowych i przewodowych między BWŁ: organizacyjnie są kierunkami radioliniowymi (przewodowymi). W pierwszej kolejności są rozwijane przy użyciu urządzeń radioliniowych, wybrane mogą być dublowane przez rozwinięcie linii przewodowych. 3. Węzłów Łączności Stanowisk Dowodzenia (WŁ SD): są węzłami abonenckimi realizującymi usługi telekomunikacyjne i pocztowe na rzecz organów i osób funkcyjnych wchodzących w skład tych stanowisk dowodzenia. Węzły łączności poszczególnych stanowisk dowodzenia różnią się od siebie, tak jak różnią się same stanowiska dowodzenia, w których skład wchodzi. 4. Linii (traktów) dowiązania radioliniowych i przewodowych: organizacyjnie są kierunkami radioliniowymi (przewodowymi) między węzłami łączności stanowisk dowodzenia ZT, oddziałów i samodzielnych pododdziałów, a BWŁ. Węzły łączności stanowisk dowodzenia samodzielnych pododdziałów, które nie posiadają środków radioliniowych, dowiązuje się jedną linią przewodową do najbliższych BWŁ.

Za optymalną strukturę taktycznej sieci łączności uznaje się układ czterech BWŁ, tzw. układ kraty. W celu zwiększenia żywotności systemu BWŁ, można połączyć je dodatkowym traktem międzywęzłowym poprowadzonym po przekątnej (traktem skośnym). Bazowe Węzły Łączności rozmieszcza się odpowiednio względem ugrupowania bojowego. W praktyce taktyczna sieć łączności może mieć różną strukturę, zależnie od sytuacji operacyjno-taktycznej oraz posiadanych sił i środków łączności. Taktyczna sieć łączności dowiązywana jest własnymi środkami, co najmniej do dwóch BWŁ przełożonego i w miarę możliwości do stacjonarnej sieci teleinformatycznej oraz do BWŁ sąsiada. WŁ SD dowiązywane są z zasady do dwóch BWŁ traktami radioliniowymi. Dla zwiększenia niezawodności WŁ SD można dowiązać ponadto traktem kablowym do najbliższego BWŁ. Zob.: *Regulamin Działania Wojsk Łądowych*, DWŁąd., Warszawa 2008; J. Janczak (red.), *Mobilne sieci łączności – album schematów*, AON, Warszawa 2003, s. 28 – 29, 33.

⁷ Por: Z. Klawitter, W. Smolski, G. Świdzikowski, *Kierowanie mobilnymi systemami...*, op. cit., s. 20.

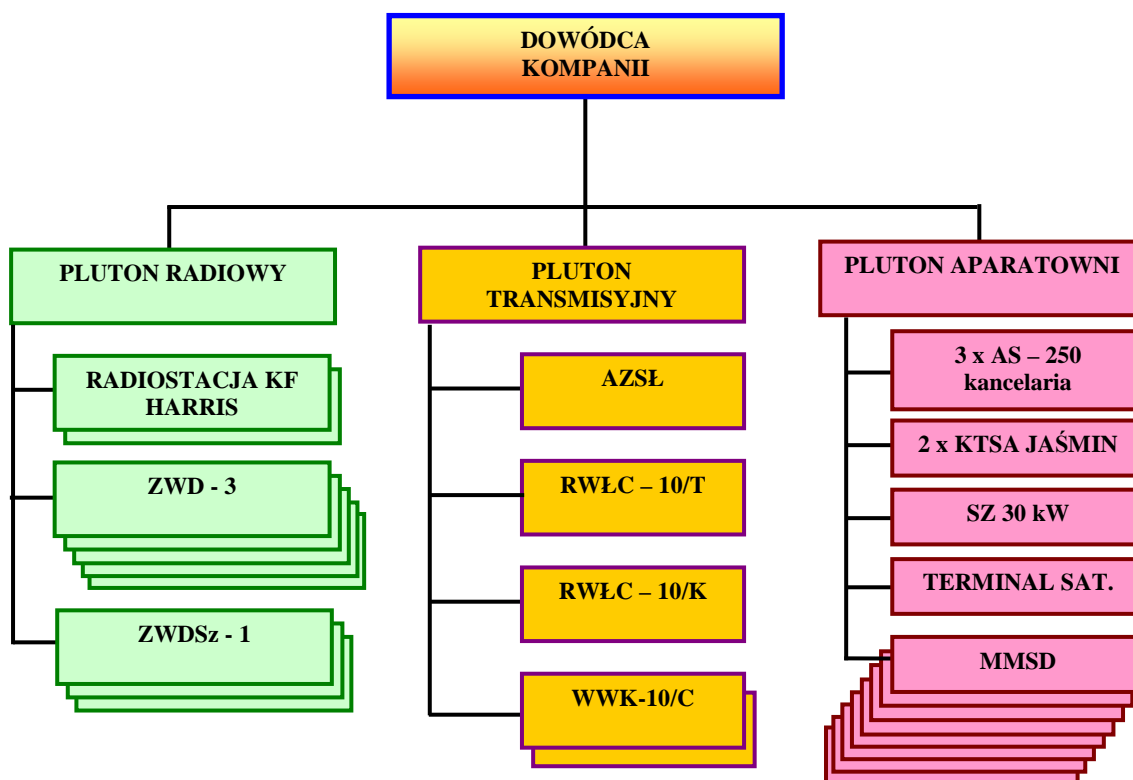
1.1. Przeznaczenie i zadania kompanii łączności batalionu dowodzenia dywizji

Kompanie łączności (rys 2, 3) przeznaczone są do rozwinięcia węzłów łączności stanowisk dowodzenia związku taktycznego oraz zapewnienia usług telekomunikacyjnych osobom funkcyjnym organu dowodzenia stanowiska dowodzenia (SD, Alter. SD) dywizji w zakresie dowodzenia, współdziałania, ostrzegania i alarmowania.

Węzeł łączności SD (Alter. SD) ZT to element systemu łączności stanowiący organizacyjno - techniczne połączenie sił i środków łączności i informatyki, przeznaczony do zapewnienia wymiany wszelkich rodzajów informacji w procesie dowodzenia wojskami i kierowania środkami walki⁸.

Węzły łączności stanowiska dowodzenia rozwijane na szczeblu ZT spełniają następujące dwie funkcje:

- wewnętrzną, sprowadzającą się do zapewnienia możliwości komunikowania się między sobą osobom wchodzącym w skład elementów stanowiska dowodzenia, na którym rozwinięty jest węzeł;
- zewnętrzną, polegającą na zapewnieniu wymiany informacji między abonentami danego węzła z abonentami innych węzłów łączności oraz tranzytu zgłoszeń między różnymi węzłami pracującymi w sieci telekomunikacyjnej⁹.

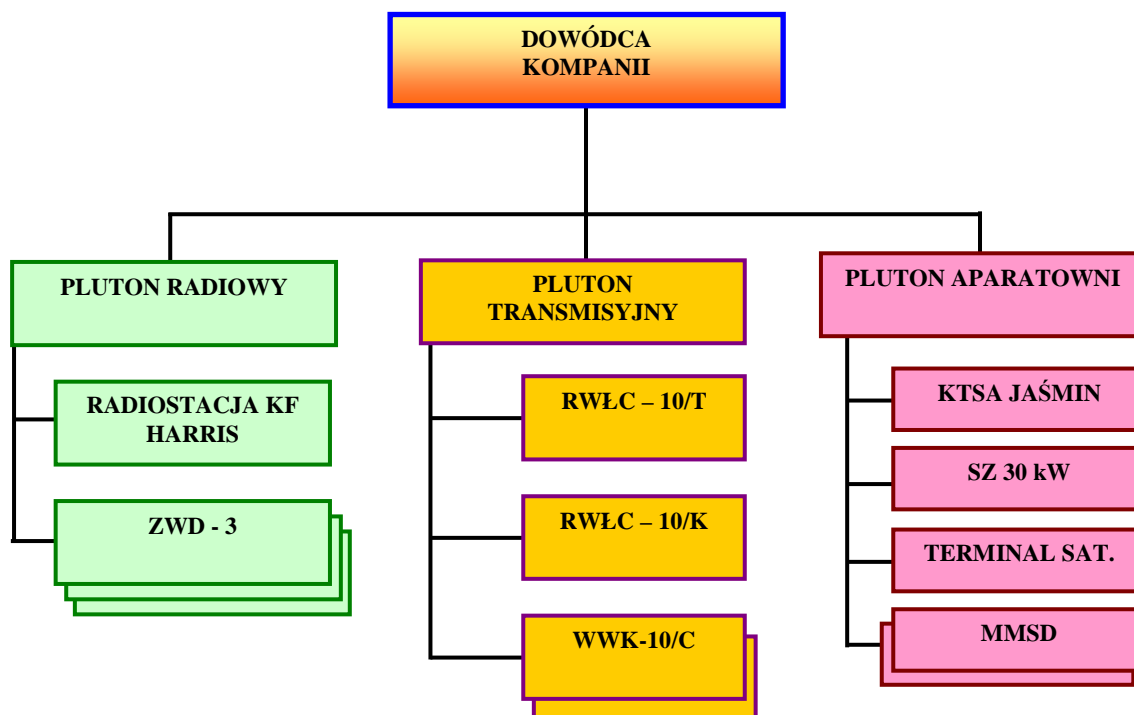


Rys. 2. Struktura organizacyjna 1 kompanii łączności bdow ZT

Źródło: Opracowanie na podstawie materiałów uzyskanych z DWLqđ.

⁸ Regulamin Działania..., op. cit., s. 303.

⁹ Tamże, s. 303.



Rys. 3. Struktura organizacyjna 2 kompanii łączności bdow ZT

Źródło: Opracowanie na podstawie materiałów uzyskanych z DWLqđ.

Zadania kompanii łączności:

- rozwinięcie i eksploatacja węzłów łączności stanowisk dowodzenia (SD, Alter. SD) dywizji;
- rozwinięcie i eksploatacja relacji łączności przy użyciu środków radiowych KF i UKF, radioliniowych, kablowych oraz satelitarnych;
- rozwinięcie i eksploatacja relacji łączności przy użyciu środków wojskowej poczty polowej;
- zapewnienie łączności organom dowodzenia (osobom funkcyjnym) stanowiska dowodzenia (SD, Alter. SD) z przełożonym, sąsiadami i podwładnymi¹⁰.

W kompaniach łączności zasadniczymi pododdziałami są:

- pluton radiowy;
- pluton transmisyjny;
- pluton aparatowni.

1.1.1. Pluton radiowy

Pluton radiowy partycypuje w rozwinięciu węzła łączności stanowiska dowodzenia ZT i zapewnia osobom funkcyjnym części operacyjnej SD (Alter. SD) łączność z przełożonym, sąsiadami i podwładnymi przy użyciu przede wszystkim środków łączności radiowej.

¹⁰ Por.: Z. Klawitter, W. Smolski, G. Świdzikowski, *Kierowanie mobilnymi systemami...*, op. cit., s. 22.

Do jego głównych zadań należy:

- uruchomienie i eksploatacja relacji łączności przy użyciu środków radiowych KF i UKF;
- zapewnienie łączności osobom funkcyjnym części operacyjnej stanowiska dowodzenia (Alter. SD) z przełożonym, sąsiadami i podwładnymi.

W skład plutonu radiowego wchodzi załogi radiostacji średniej mocy KF (firmy HARRIS) oraz załogi Zautomatyzowanych Wozów Dowodzenia (dowódczo - sztabowych).

W pierwszej kompanii łączności pluton radiowy składa się z dwóch radiostacji średniej mocy KF HARRIS, pięciu Zautomatyzowanych Wozów Dowodzenia (ZWD - 3) i trzech Zautomatyzowanych Wozów Dowódczo - Sztabowych (ZWDSz - 1). Natomiast w drugiej kompanii łączności pluton radiowy posiada jedną radiostację średniej mocy KF HARRIS oraz trzy Zautomatyzowane Wozy Dowodzenia (ZWD - 3).

1.1.2. Pluton transmisyjny

Pluton transmisyjny jest przeznaczony do zapewnienia łączności dalekosiężnej z podległymi oddziałami (pododdziałami), dowiązania węzła łączności stanowiska dowodzenia (Alter. SD) dywizji do bazowej sieci łączności oraz zapewnienia łączności wewnętrznej na stanowisku dowodzenia.

Do jego głównych zadań należy:

- rozwinięcie łączności wewnętrznej na stanowiskach dowodzenia dywizji;
- rozwinięcie i eksploatacja dalekosiężnych traktów przewodowych i radioliniowych;
- zarządzanie systemem łączności związku taktycznego.

Pluton transmisyjny w kompaniach łączności składa się z załóg aparatuwni cyfrowych RWŁC - 10/T, RWŁC - 10/K oraz dwóch Węzłowych Wozów Kablowych WWK - 10/C. Dodatkowo w pierwszej kompanii łączności występuje obsługa Aparatuwni Zarządzania Systemem Łączności (AZSŁ).

1.1.3. Pluton aparatuwni

Pluton aparatuwni jest przeznaczony do zapewnienia łączności satelitarnej z przełożonym i współdziałającymi związkami taktycznymi, oddziałami, rozwinięcia sieci komputerowej na stanowiskach dowodzenia oraz rozwinięcia i przygotowania miejsc pracy dla obsady operacyjnej SD (Alter. SD) ZT.

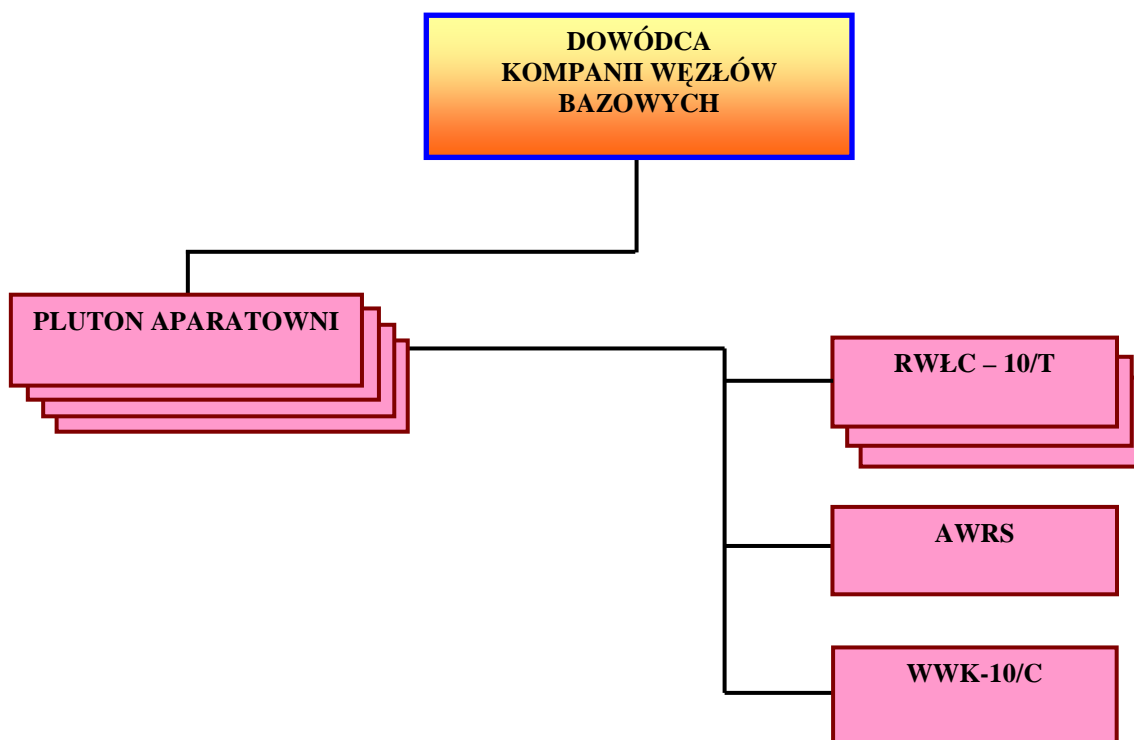
Do jego głównych zadań należy:

- uruchomienie i eksploatacja relacji łączności przy użyciu środków satelitarnych;
- rozwinięcie i eksploatacja sieci teleinformatycznej na stanowiskach dowodzenia dywizji;
- zapewnienie miejsc pracy dla osób funkcyjnych organu dowodzenia;
- rozwinięcie elementów systemu wsparcia dowodzenia ZT „SZAFRAN”;
- rozwinięcie sieci energetycznej na stanowiskach dowodzenia związku taktycznego.

Pluton aparatowni składa się z aparatowni KTSA JAŚMIN, terminala satelitarne-
go, mobilnych modułów stanowiska dowodzenia (MMSD) oraz załogi stacji zasila-
nia. Dodatkowo w pierwszej kompanii łączności występuje obsługa kancelarii oraz trzy
autobusy sztabowe AS – 250.

1.2. Przeznaczenie i zadania kompanii węzłów bazowych batalionu dowodzenia dywizji

Kompania węzłów bazowych (rys. 4) jest kolejnym pododdziałem łączności
występującym w strukturze batalionu dowodzenia związku taktycznego. Przeznaczona
jest do rozwinięcia i eksploatacji bazowych węzłów łączności taktycznej sieci łączności
dywizji oraz do zapewnienia usług telekomunikacyjnych na rzecz organów dowodzenia
(osób funkcyjnych) wchodzących w skład WSD dywizji.



Rys. 4. Struktura organizacyjna kompanii węzłów bazowych bdow ZT

Źródło: Opracowanie na podstawie materiałów uzyskanych z DWLqđ.

Zadania kompanii węzłów bazowych:

- rozwinięcie i eksploatacja bazowej sieci łączności ZT;
- rozwinięcie i eksploatacja relacji łączności przy użyciu środków radiolinio-
wych, kablowych oraz dostępu radiowego¹¹;

¹¹ *Sieci radiodostępu* – są sieciami radiowymi UKF, a w przyszłości KF, zapewniającymi możliwość sprzężenia poprzez radiostację (stację dostępu radiowego) abonenta ruchomego z siecią radioliniowo-kablową. Funkcjonują jako sieci wielokanałowe, pozwalając przede wszystkim na przesyłanie informacji fonicznych oraz danych abonentom ruchomym znajdującym się w danym obszarze objętym zasięgiem stacji. Korzystanie z sieci radiodostępu mają zapewnione głównie zasadnicze osoby funkcyjne systemu dowodzenia ZT. *Mobilne sieci łączności – album schematów*, pod red. J. Janczak AON, Warszawa 2003, s. 22.

- zapewnienie łączności z przełożonym, sąsiadami oraz w pasie działania dywizji z podwładnymi i współdziałającymi.

W kompanii węzłów bazowych występują cztery plutony aparatowni.

1.2.1. Plutony aparatowni

Plutony aparatowni są przeznaczone do rozwinięcia i eksploatacji bazowych węzłów łączności, zapewnienia łączności radioliniowej, kablowej, radiodostępu z przełożonym, podwładnymi, współdziałającymi związkami taktycznymi oraz oddziałami.

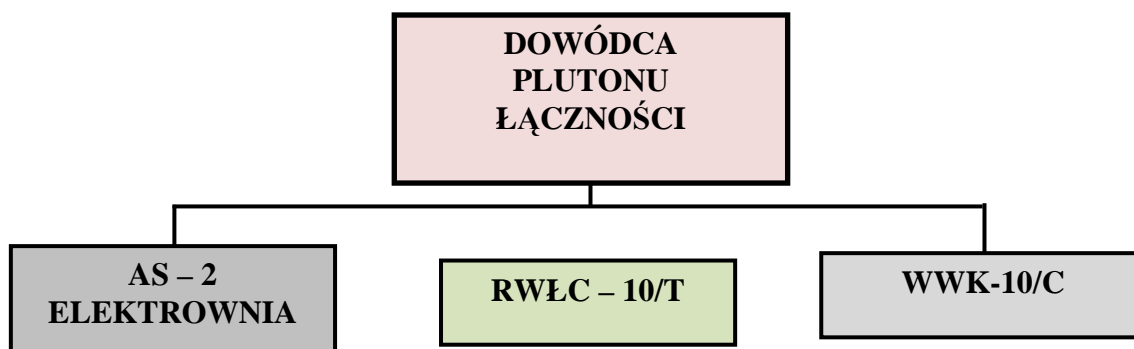
Zadania plutonu aparatowni:

- rozwinięcie i eksploatacja relacji łączności przy użyciu środków radioliniowych, kablowych oraz radiodostępu;
- rozwinięcie i eksploatacja linii dowiązania bazowej sieci łączności do sieci łączności przełożonego oraz istniejącej infrastruktury telekomunikacyjnej znajdującej się w pasie działań ZT;
- rozwinięcie linii dowiązania węzłów łączności stanowisk dowodzenia (SD, Alter. SD) dywizji do bazowych węzłów łączności.

Plutony aparatowni składają się z trzech aparatowni RWŁC – 10/T, Aparatowni Wielokanałowego Radiodostępu Radiowego (AWRS) oraz Węzłowego Wozu Kablowego (WWK – 10/C).

1.3. Pluton łączności

Pluton łączności (rys. 5) jest pododdziałem przeznaczonym do zapewnienia usług telekomunikacyjnych na rzecz organów dowodzenia (osób funkcyjnych) wchodzących w skład wysuniętego stanowiska dowodzenia dywizji lub tworzenia odwodu sił i środków łączności.



Rys. 5. Struktura organizacyjna plutonu łączności bdown ZT

Źródło: Opracowanie na podstawie materiałów uzyskanych z DWLąd.

Pluton łączności ma za zadanie:

- rozwinąć i eksploatować węzeł łączności WSD dywizji;
- być w gotowości do użycia jako odwód¹² sił i środków łączności¹³.

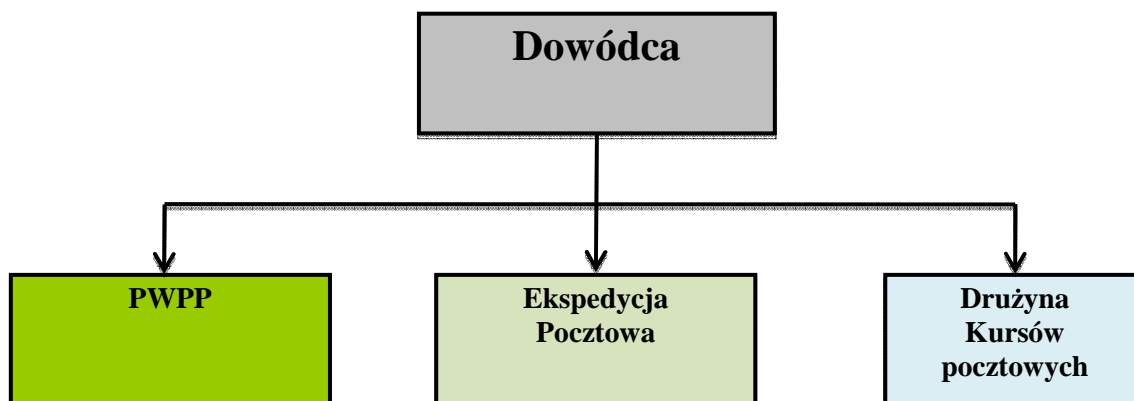
¹² Zob.: J. Michniak, *Kierowanie mobilnymi systemami...*, op. cit., s. 81 – 82.

¹³ Z. Klawitter, W. Smolski, G. Świdzikowski, *Kierowanie mobilnymi systemami...*, op. cit., s. 23.

Pluton łączności składa się z aparatu RWŁC – 10/T, Węzłowego Wozu Kablowego (WWK – 10/C) oraz autobusu sztabowego i elektrowni.

1.4. Stacja pocztowa batalionu dowodzenia dywizji

Stacja pocztowa (rys. 5) jest przeznaczona do świadczenia dowództwu, osobom funkcyjnym i żołnierzom usług w zakresie przyjmowania, rozdziału i dostarczania przesyłek pocztowych o charakterze niejawnym i jawnym oraz przekazów pieniężnych.



Rys. 5. Struktura stacji pocztowej bdow ZI¹⁴

Źródło: Opracowanie na podstawie materiałów uzyskanych z DWŁqd.

Stacja pocztowa ma za zadanie:

- rozwinąć i eksploatować wojskową stację pocztową na WŁ SD dywizji;
- zapewnić terminową wymianę przesyłek służbowych i prywatnych w czasie pokoju, kryzysu i wojny w kraju oraz poza jego granicami;
- dostarczać poza kolejnością pilne dokumenty bojowe do podległych i współdziałających wojsk oraz sąsiadów – przeważnie drogą bezpośrednią, według zasady każdy z każdym.

Stacja pocztowa składa się z Punktu Wymiany Poczty Polowej (PWPP), Ekspedycji Poczta (EP) oraz drużyny kursów pocztowych.

PODSUMOWANIE

Zmiany struktur organizacyjnych pododdziałów łączności batalionu dowodzenia są przedmiotem prowadzonych rozważań. Wszelkie zabiegi temu towarzyszące wynikają z konieczności usprawnienia pracy pododdziałów łączności, co wpływa na poprawę funkcjonowania stanowisk dowodzenia i w konsekwencji całego systemu dowodzenia ZT.

W obecnie wprowadzanych strukturach kompanii łączności oraz węzłów bazowych, w odróżnieniu od dotychczasowych, pojawiają się nowe pododdziały z innym przeznaczeniem i zadaniami, co stanowi naturalne następstwo wprowadzania zautomatyzowanego sprzętu łączności i informatyki.

¹⁴ Por.: *Mobilne sieci łączności...*, op. cit., s. 23 – 24, 69 – 70; J. Michniak, *Kierowanie mobilnymi systemami...*, op. cit., s. 78 – 79.

Pododdziały łączności batalionu dowodzenia odgrywają niebagatelną rolę w systemie dowodzenia, który dzięki ich sprawnemu funkcjonowaniu powinien zapewniać wymianę informacji w ramach następujących więzi:

- służbowych (hierarchicznych, rozkazodawczych), które wynikają z podległości służbowej. W ramach tych relacji przekazywane są zadania podwładnym oraz meldunki do przełożonych wynikające z realizacji przedsięwzięć procesu dowodzenia;
- funkcjonalnych (współdziałania, koordynowania), funkcjonujących wewnątrz dowództwa lub pomiędzy różnymi poziomami dowodzenia poza relacjami służbowymi;
- wewnętrznych – związanych z przepływem informacji wewnątrz danego stanowiska dowodzenia i łączące jego osoby funkcyjne oraz komórki organizacyjno - funkcjonalne;
- zewnętrznych – związanych z przepływem informacji pomiędzy danym stanowiskiem dowodzenia, a innymi stanowiskami dowodzenia, z przełożonym, z podwładnymi, z sąsiadem i innymi współdziałającymi podmiotami¹⁵.

W konkluzji należy stwierdzić, że zmiany struktur organizacyjnych pododdziałów łączności batalionu dowodzenia ZT wykazują jednoznacznie, że proces ich ewolucji jest ciągły i uzależniony przede wszystkim od stopnia technologicznego zaawansowania wprowadzanych na ich wyposażenie urządzeń łączności i informatyki.

LITERATURA

1. *Mobilne sieci łączności – album schematów*, pod red. Janczak J., AON, Warszawa 2003.
2. Klawitter Z., Smolski W., Świdzikowski G., *Kierowanie mobilnymi systemami łączności wojsk lądowych, cz. II, Oddziały, pododdziały dowodzenia i łączności*, AON, Warszawa 2002.
3. Michniak J., *Kierowanie mobilnymi systemami łączności wojsk lądowych. Część I. Główne problemy*, AON, Warszawa 2002.
4. *Regulamin Działań Wojsk Lądowych*, DWLąd., Warszawa 2008.

ASSIGNMENT, TASKS AND ORGANIZATIONAL STRUCTURES OF SIGNAL SUB-UNITS WITHIN COMMAND BATTALION AT FORMATION LEVEL

Summary

In the article “Assignment, Tasks and Organizational Structures of Signal Sub-units within Command Battalion at Formation Level” the author presents the organizational structures of signal sub-units. He also describes their assignment and tasks.

¹⁵ Zob.: *Regulamin Działań...*, op. cit., s. 286.

Long-lasting studies on the organizational structures of signal sub-units result in gradual implementation of the state-of-the-art digital communication, IT and command support equipment in command battalions.

Changes in organizational structures stem from the need to facilitate the work of command and signal sub-units, which results in better functioning of command posts and, in consequence, of the whole tactical control command system.

The article also describes the currently functioning kinds and types of divisional command posts which, following this year's regulations, have been operating in the Land Forces of the Polish Armed Forces since 2009.

Key words: *signal sub-units, command battalion of division, command posts, formation*

Artykuł recenzował: płk dr hab. Henryk SPUSTEK, prof. WSOWL