

**Marcin LIBERACKI\***

## **STRUKTURA ORGANIZACYJNA WĘZŁA ŁĄCZNOŚCI STANOWISKA DOWODZENIA BRYGADY ZMECHANIZOWANEJ**

Współczesne konflikty zbrojne, misje pokojowe i stabilizacyjne jednoznacznie wskazują, że pole walki charakteryzuje się ogromną dynamiką. Powoduje to poniekąd fakt, że informacja, a wraz z nią szybkie podejmowanie decyzji, stały się czynnikami mogącymi w zasadniczy sposób wpłynąć na osiągnięcie celów prowadzonych działań.

Procesy dowodzenia, jakie zachodzą w czasie działań bojowych na polu walki, skupiają się na stanowiskach dowodzenia. Współczesne konflikty zbrojne jednoznacznie wskazują, że o powodzeniu w walce w dużej mierze decyduje sprawnie funkcjonujący system dowodzenia. Stąd też na pierwszy plan wysuwa się problem organizacji dowództw oraz procedur działania, które bezpośrednio wpływają na realizację zadań przez podległe wojska. Dostosowanie struktur poszczególnych szczebli dowodzenia do funkcji i zadań, jakie obecnie mają spełniać, jest alternatywą do odniesienia sukcesu.

Kwestia właściwego funkcjonowania dowództw w warunkach współczesnego pola walki, także w warunkach prowadzenia działań o charakterze innym niż wojna, w środowisku nowoczesnych systemów broni, szybko zmieniającej się sytuacji, w otoczeniu informacyjnym o dużej dynamice i ogromnej wprost ilości zmiennych parametrów mających wpływ na podjęcie decyzji, determinowało zmiany, które dokonane zostały w naszych dotychczasowych narodowych rozwiązaniach. Zmiany dotknęły wszystkich szczebli dowodzenia, w tym również szczebla brygady, jako jednostki przewidzianej do samodzielnego prowadzenia działań w różnych środowiskach pola walki<sup>1</sup>.

Niebagatelne zmiany, jakim został poddany system dowodzenia, wpłynęły w znacznym stopniu również na system łączności. Znacznie zmieniła się struktura sieci łączności, sposoby zarządzania nią i jej planowanie. Zmiany dotknęły również struktur

---

\* mjr mgr inż. Marcin LIBERACKI – Wyższa Szkoła Oficerska Wojsk Lądowych

<sup>1</sup> M. Liberacki, *Praca sekcji łączności i informatyki na stanowisku dowodzenia BZ*, Wrocław 2006, s. 5–6.

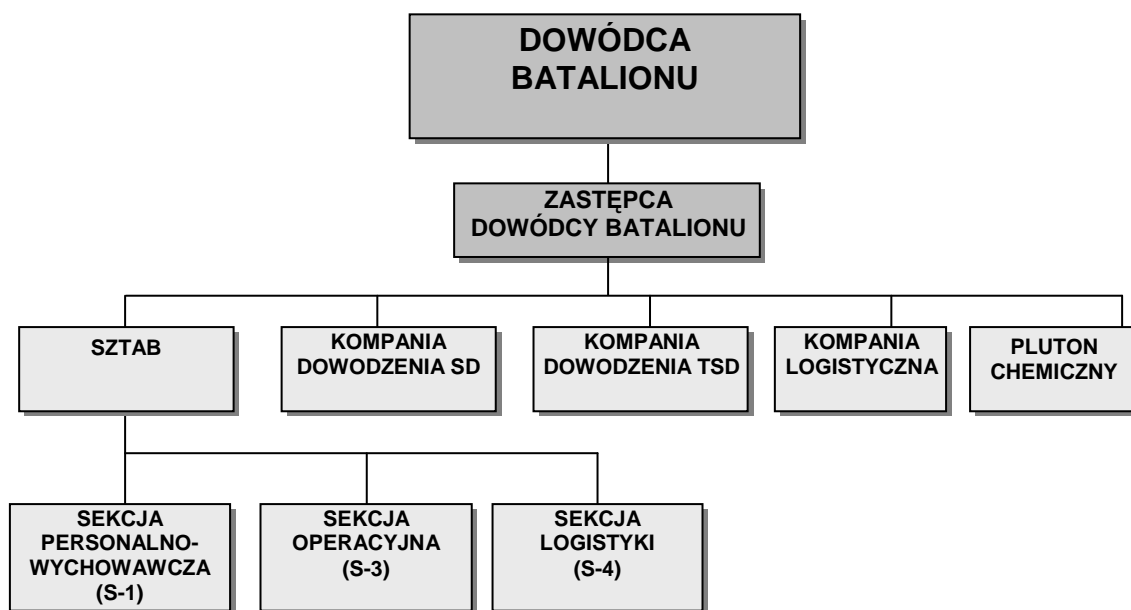
organizacyjnych pododdziałów dowodzenia i łączności oraz komórek organizacyjnych zajmujących się planowaniem systemów łączności w dowództwach brygad<sup>2</sup>.

Zapewnienie sprawności funkcjonowania systemu dowodzenia brygady zmechanizowanej i możliwości realizacji przez nią zadań jest uwarunkowane właściwym zorganizowaniem podsystemu wymiany informacji, a więc dobrego zaplanowania i wykorzystania środków dowodzenia w ramach systemu łączności.

W organizowaniu systemu łączności brygady uczestniczy, wchodzący w jej skład, batalion dowodzenia. Batalion jest samodzielnym pododdziałem z określonym, stałym przeznaczeniem i niezmiennymi zadaniami, które realizuje na rzecz dowództwa i pododdziałów brygady zmechanizowanej.

Od ubiegłego roku w oddziałach ogólnowojskowych wprowadzane są struktury batalionu dowodzenia o następującej konstrukcji (rys. 1):

- kompania dowodzenia SD;
- kompania dowodzenia TSD;
- kompania logistyczna;
- pluton chemiczny.



Rys. 1. Struktura organizacyjna batalionu dowodzenia

*Źródło: H. Łukasiewicz, opracowanie własne*

Zasadniczym przeznaczeniem batalionu dowodzenia jest zapewnienie sprawnej organizacji i właściwego funkcjonowania systemu dowodzenia brygady w różnych warunkach wykonywania zadania.

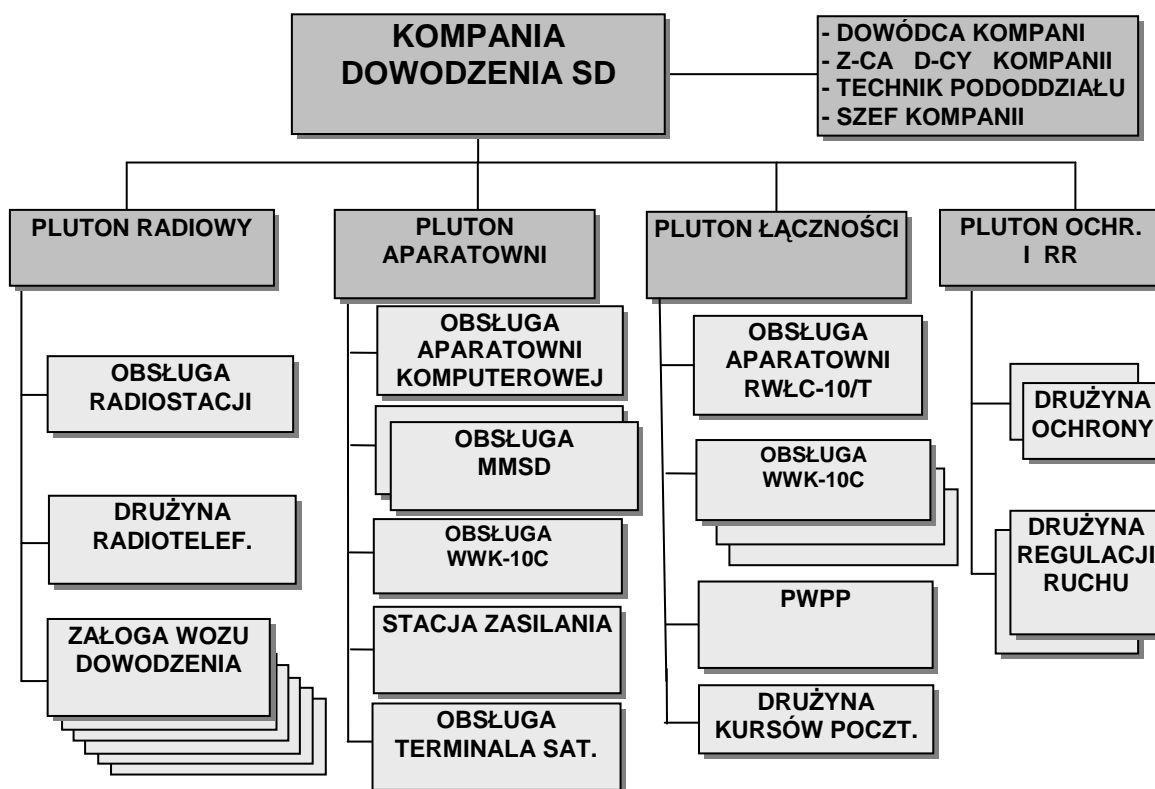
Do podstawowych zadań batalionu dowodzenia należy rozwinięcie i eksploatacja stanowisk dowodzenia BZ, ich ochrona i obrona oraz zapewnienie właściwym oso-

<sup>2</sup> Tamże, s. 6.

bom funkcyjnym łączności z przełożonym, podwładnymi i współdziałającymi oddziałami (pododdziałami).

Z racji podjętego tematu publikacji autor w dalszej części poruszał będzie kwestie występującej w strukturze batalionu dowodzenia kompanii dowodzenia stanowiska dowodzenia (SD). Nie zostanie dokonana charakterystyka pozostałych pododdziałów znajdujących się w batalionie dowodzenia.

Kompania dowodzenia SD (rys. 2) jest przeznaczona do rozwinięcia stanowiska dowodzenia brygady oraz zapewnienia łączności dowództwu brygady w zakresie dowodzenia, współdziałania, ostrzegania i alarmowania.



Rys. 2. Struktura organizacyjna kompanii dowodzenia SD bdow

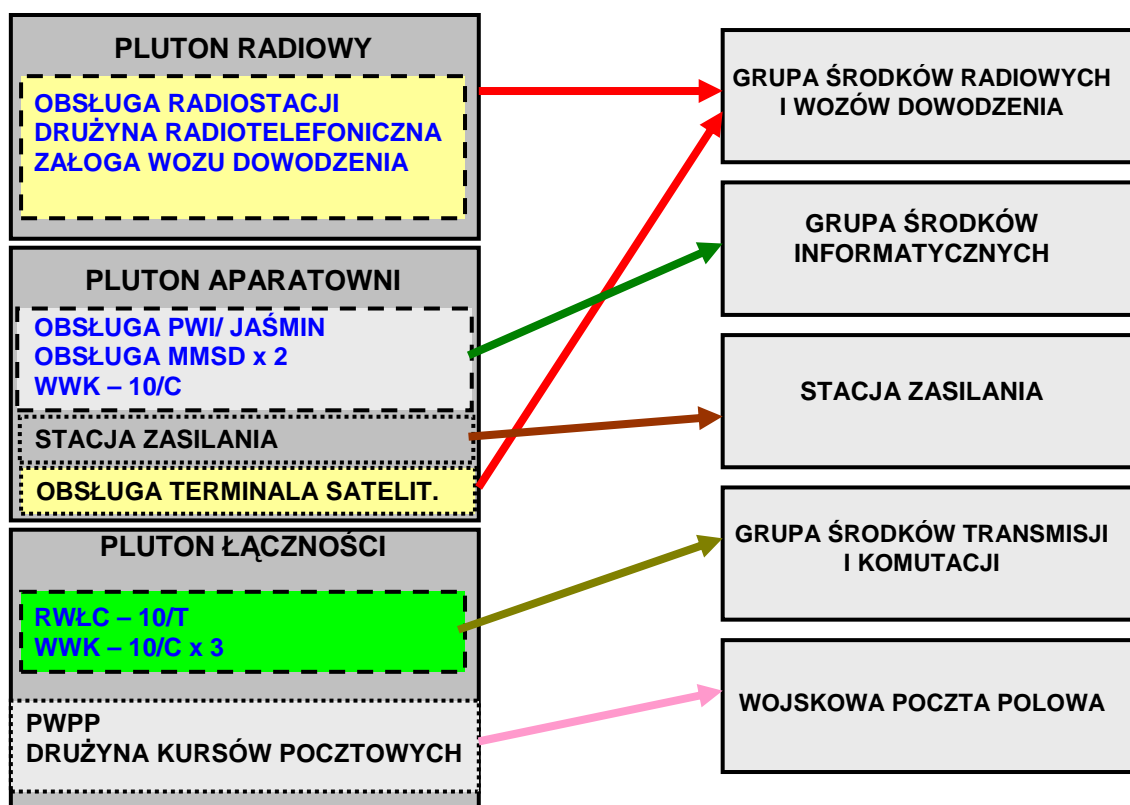
Źródło: H. Łukasiewicz, opracowanie własne

Kompania dowodzenia SD wykonuje następujące zadania:

- rozwinięcie i eksploatacja węzłów łączności stanowisk dowodzenia (SD oraz doraźnie PDO);
- rozwinięcie i eksploatacja relacji łączności przy użyciu środków radiowych KF i UKF, radioliniowych oraz kablowych;
- rozwinięcie i eksploatacja relacji łączności przy użyciu środków poczty polowej;
- przygotowanie miejsc pracy organom dowodzenia na SD brygady;
- ochrona i obrona stanowiska dowodzenia;

- zapewnienie bezkolizyjnego przemieszczania się elementów, jak i całego stanowiska dowodzenia.

W celu wykonania powyższych zadań kompania dowodzenia ulega transformacji na elementy węzła łączności zwane grupami organizacyjnymi<sup>3</sup>. Wariant transformacji pododdziałów kompanii dowodzenia na strukturę organizacyjną węzła łączności brygady przedstawiono na rys. 3.



Rys. 3. Transformacja kompanii dowodzenia na strukturę organizacyjną węzła łączności oddziału (wariant)

Źródło: M. Liberacki, opracowanie własne

Polowe węzły łączności oddziałów, w zależności od ich roli, możliwości taktyczno – technicznych i przeznaczenia, mają różną strukturę organizacyjną<sup>4</sup>. Dotychczasowa obowiązująca nadal dostępna literatura traktująca na powyższe kwestie, ze względu na poważne zmiany w sprzęcie, nie przystaje do rzeczywistości<sup>5</sup>. Na wyposażeniu Wojsk Lądowych Sił Zbrojnych RP znajduje się coraz więcej egzemplarzy mo-

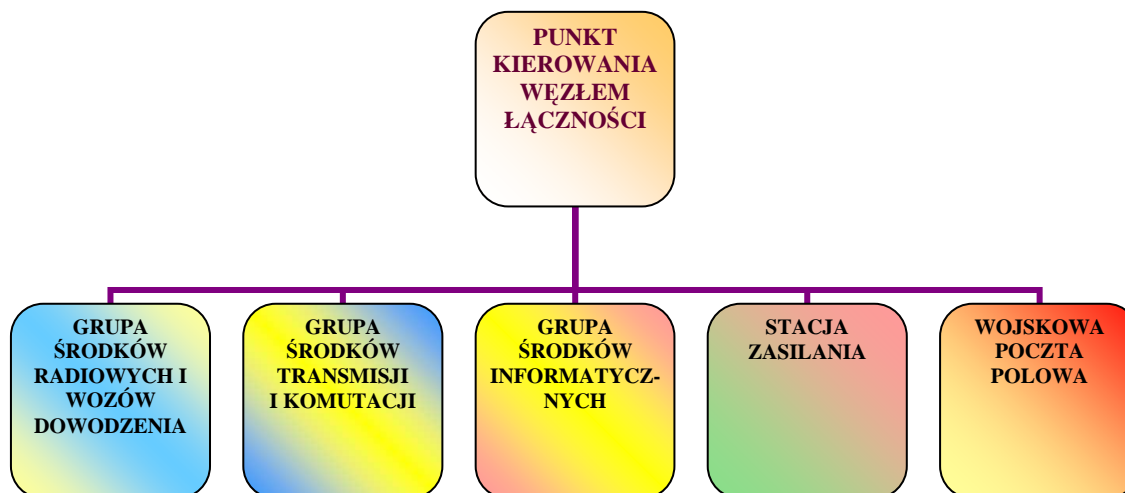
<sup>3</sup> *Transformacja* –termin pochodzi od łacińskiego wyrazu *transformatio* i oznacza przekształcenie czegoś w coś innego; przemianę, metamorfozę. Zob.: (red.), *Wielki słownik wyrazów obcych*, pod red. M. Bańko, Warszawa 2005, s. 1272. *Transformacja* – przemiana, przeobrażenie, przekształcenie, transfiguracja. Zob. [online]. [dostęp: 14.05.2008]. Dostępny w Internecie: <http://www.slownik-online.pl/kopalinski/DA508F0515FFA03F412565AF007A4F19.php> -.

<sup>4</sup> *Polowe węzły łączności związków taktycznych, oddziałów i pododdziałów*, T 1, Warszawa 1984, s. 21.

<sup>5</sup> *Polowe węzły łączności związków taktycznych, oddziałów i pododdziałów*, T 1, Warszawa 1984 – przyp. autora.

bilnego zautomatyzowanego (cyfrowego) sprzętu dowodzenia i łączności, którego przyjęte w powyższej wspomnianej instrukcji rozwiązania nie uwzględniają. Stąd konieczność wprowadzania zmian w tym zakresie.

Wariant przyjęty przez autora w publikacji zakłada, że po przemianie węzeł łączności stanowiska dowodzenia brygady przyjmuje następującą strukturę organizacyjną przedstawioną na rys. 4.



Rys. 4. Struktura organizacyjna węzła łączności oddziału (wariant)

Źródło: M. Liberacki, opracowanie własne

Wariant struktury organizacyjnej przedstawiony powyżej zakłada, że węzeł łączności stanowiska dowodzenia BZ przyjmuje następującą strukturę:

- punkt kierowania węzłem łączności;
- grupa środków radiowych i wozów dowodzenia;
- grupa środków transmisji i komutacji;
- grupa środków informatycznych;
- stacja zasilania;
- wojskowa poczta polowa.

**Punkt kierowania węzłem łączności (PKWŁ)** jest organem wykonawczym decyzji szefa sekcji łączności i informatyki zespołu wsparcia dowodzenia SD BZ. Jest przeznaczony do operatywnego kierowania czynnościami techniczno – eksploatacyjnymi funkcyjnych załóg elementów WŁ SD BZ w zakresie terminowego rozwijania, właściwej eksploatacji i przenoszenia WŁ, w celu zapewnienia ciągłości i terminowości obiegu informacji w procesie dowodzenia wojskami<sup>6</sup>.

Punktem kierowania węzłem łączności jest odpowiednio przygotowane i wyposażone w środki łączności (informatyki) miejsce, z którego, z określonym zakresem kompetencji całokształtem pracy, kierują:

- szef węzła łączności;

<sup>6</sup> Polowe węzły łączności..., op. cit., s. 34.

- zastępca szefa węzła łączności;
- dyżurny pomocnik szefa węzła łączności (rys. 5)<sup>7</sup>.



Rys. 5. Struktura organizacyjna punktu kierowania węzłem łączności oddziału (wariant)

Źródło: M. Liberacki, opracowanie własne

**Szef węzła łączności** występuje na każdym węźle. Funkcje te sprawują dowódcy pododdziałów rozwijających te węzły. W odniesieniu do węzła łączności SD BZ jego szefem jest dowódca kompanii dowodzenia SD. Szefowi węzła łączności podlega cała obsada personalna węzła.

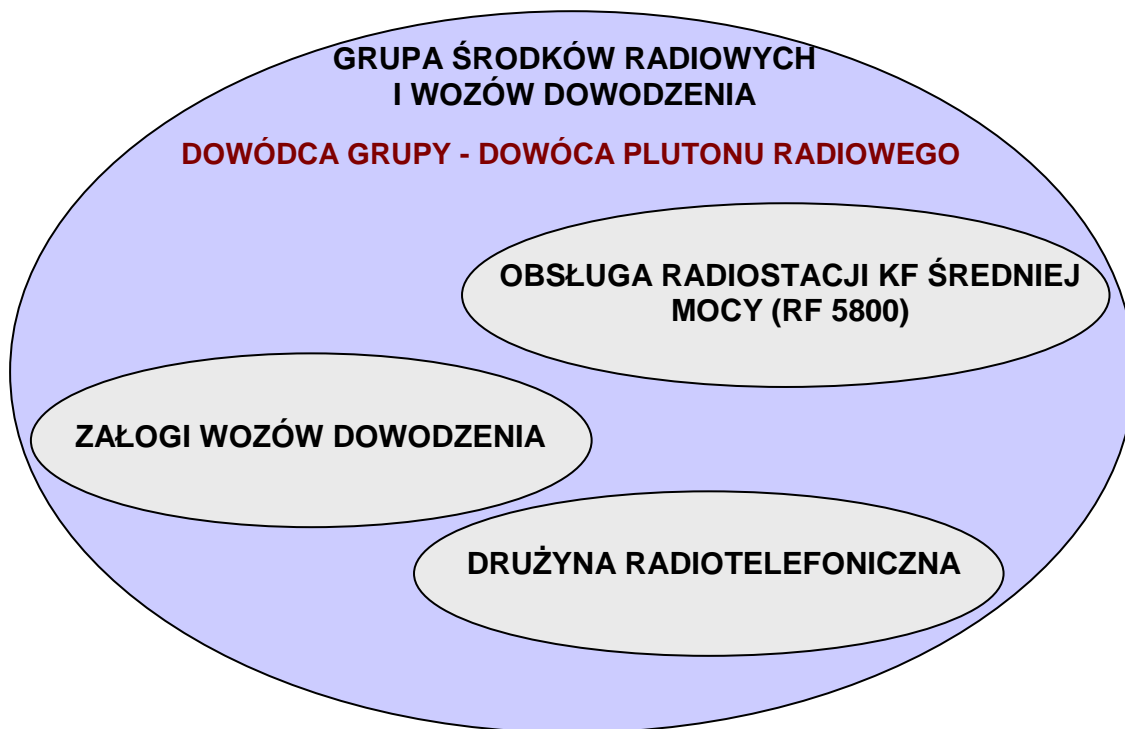
**Zastępca szefa węzła łączności** podlega bezpośrednio jego szefowi i w jego imieniu może wydawać rozkazy wszystkim funkcyjnym węzła łączności. Podczas nieobecności szefa węzła łączności zastępuje go i wykonuje jego obowiązki. Zastępcą szefa węzła łączności SD BZ jest etatowy zastępca dowódcy kompanii dowodzenia SD.

**Dyżurny łączności SD BZ** jest wyznaczany przez szefa węzła łączności spośród dowódców plutonów kompanii dowodzenia SD. Podlega on bezpośrednio szefowi WŁ SD BZ. Monitoruje stan relacji łączności i odpowiada za właściwe funkcjonowanie systemu łączności oddziału. Dyżurnemu łączności podlega cała dyżurna zmiana obsługi i eksploatacji WŁ, rozmieszczona w jego rejonie.

Dyżurny łączności jest funkcją pełnioną na zasadzie dobowego dyżuru przez wyznaczonych dowódców elementów węzła łączności.

**Grupa środków radiowych i wozów dowodzenia** składa się z radiostacji KF, UKF, radiotelefonów UKF oraz zautomatyzowanych wozów dowodzenia (rys. 6).

<sup>7</sup> Tamże, s. 34.



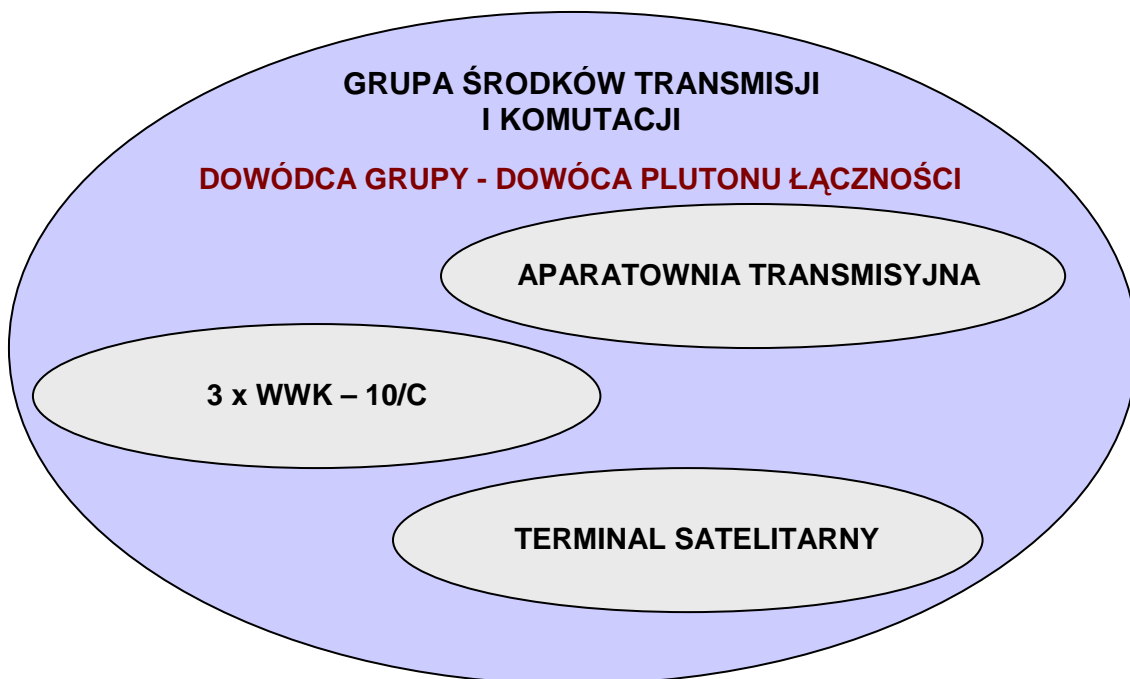
Rys. 6. Struktura organizacyjna grupy środków radiowych i wozów dowodzenia (wariant)

*Źródło: M. Liberacki, opracowanie własne*

Radiostacje KF i UKF średniej i małej mocy przeznaczone są do organizacji łączności w relacjach radiowych z przełożonym, podwładnymi oraz jednostkami współdziałającymi we wszystkich rodzajach działań bojowych. Wozy dowodzenia rozmieszczone w rejonie stanowiska dowodzenia (podczas pracy na postoju przy wykorzystaniu podsystemu przewodowego) lub w kolumnie marszowej (podczas pracy w ruchu przy wykorzystaniu środków łączności radiowej KF i UKF) przeznaczone są do zapewnienia użytkownikom (oficerom dowództwa BZ) bezpośredniej łączności radiowej z przełożonym, podwładnymi i wojskami współdziałającymi we wszystkich rodzajach i etapach działań bojowych. Wozy dowodzenia stanowią miejsca pracy i środki transportu dla oficerów dowództwa brygady zmechanizowanej. Dowódcą grupy środków radiowych i wozów dowodzenia jest dowódca plutonu radiowego.

**Grupę środków transmisji i komutacji** stanowią zestawy cyfrowych stacji radioliniowych, dalekosiężnych traktów przewodowych i światłowodowych oraz terminal satelitarny (rys. 7).

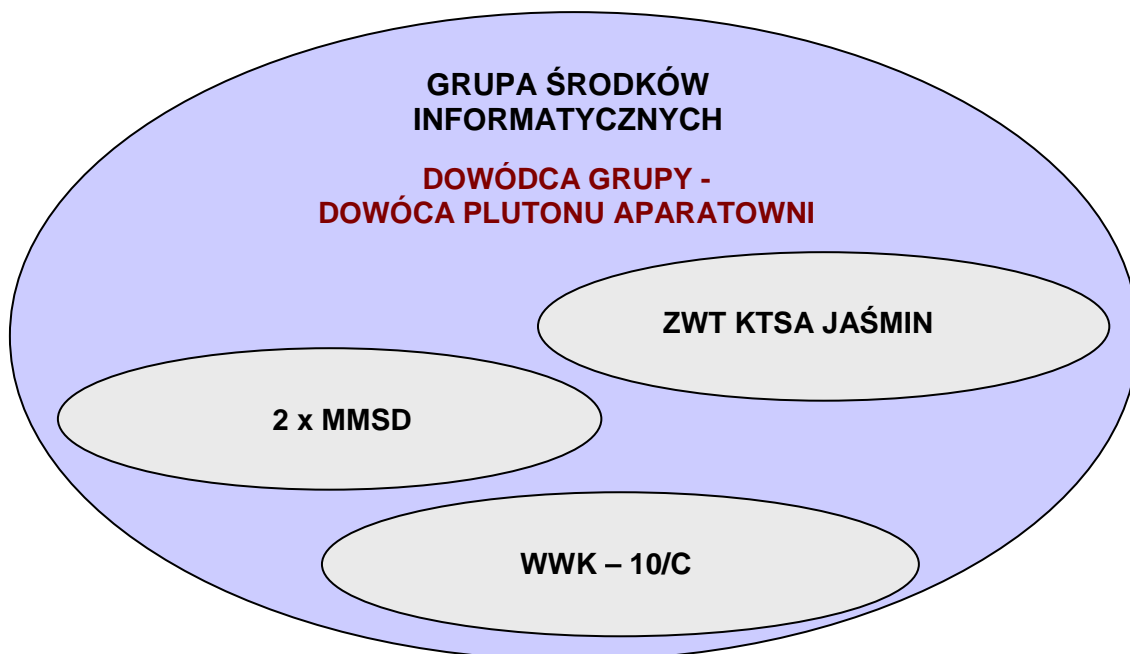
Wymienione zestawy urządzeń łączności przeznaczone są do organizacji radioliniowych kierunków dowiązania węzła łączności stanowiska dowodzenia do sieci radioliniowo - kablowej przełożonego (związku taktycznego), organizacji przewodowej łączności dalekosiężnej bezpośredniej i wewnętrznej na SD oraz łączności satelitarnej. Dowódcą grupy środków transmisji i komutacji jest dowódca plutonu łączności.



Rys. 7. Struktura organizacyjna grupy środków transmisji i komutacji (wariant)

*Źródło: M. Liberacki, opracowanie własne*

**Grupa środków informatycznych** składa się z aparatu Zintegrowanego Węzła Telekomunikacyjnego „JAŚMIN”, dwóch Mobilnych Modułów Stanowiska Dowodzenia oraz węzłowego wozu kablowego WWK – 10/C (rys. 8).



Rys. 8. Struktura organizacyjna grupy informatycznej (wariant)

*Źródło: M. Liberacki, opracowanie własne*



**Grupa środków informatycznych**, przy użyciu których budowana jest sieć komputerowa SD brygady, jest elementem węzła łączności przeznaczonym do zapewnienia organom dowodzenia brygady wsparcia procesu dowodzenia poprzez gromadzenie i przetwarzanie danych oraz ich prezentację<sup>8</sup>. Dowódcą grupy środków informatycznych jest dowódca plutonu aparatowni.

W skład **stacji zasilania** wchodzi urządzenia spalinowo – elektryczne oraz wyposażenie pomocnicze, tj. kable energetyczne, instalacje, punkty świetlne, materiały pędne oraz sprzęt ppoż. (rys. 9)<sup>9</sup>.



Rys. 9. Struktura organizacyjna stacji zasilania (wariant)

*Źródło: M. Liberacki, opracowanie własne*

Stacja zasilania przeznaczona jest do zasilania energią elektryczną aparatowni i urządzeń łączności pracujących na węźle łączności stanowiska dowodzenia brygady. Dowódcą stacji zasilania jest jej etatowy dowódca.

**Wojskowa poczta polowa** składa się z punktu wymiany poczty polowej (PWPP) oraz drużyny kursów pocztowych (rys. 10).

Grupa środków wojskowej poczty polowej jest przeznaczona do świadczenia dowództwu, osobom funkcyjnym stanowiska dowodzenia oraz wszystkim jego żołnierzom usług w zakresie przyjmowania, rozdziału i dostarczania jawnych i niejawnych przesyłek pocztowych oraz przekazów pieniężnych<sup>10</sup>.

<sup>8</sup> A. Szleszyński, *Dokumentacja zmienna dowódcy grupy środków informatycznych*, opracowanie własne – prezentacja power point – 15.05.2008 r.

<sup>9</sup> *Polowe węzły łączności...*, op. cit., s. 33.

<sup>10</sup> *Mobilne sieci łączności – album schematów*, pod red. J. Janczaka, Warszawa 2003, s. 43.

W skład grupy wchodzi:

- punkt wymiany poczty polowej;
- drużyna kursów pocztowych.

Dowódcą wojskowej poczty polowej jest dowódca punktu wymiany poczty polowej.



Rys. 10. Struktura organizacyjna wojskowej poczty polowej (wariant)

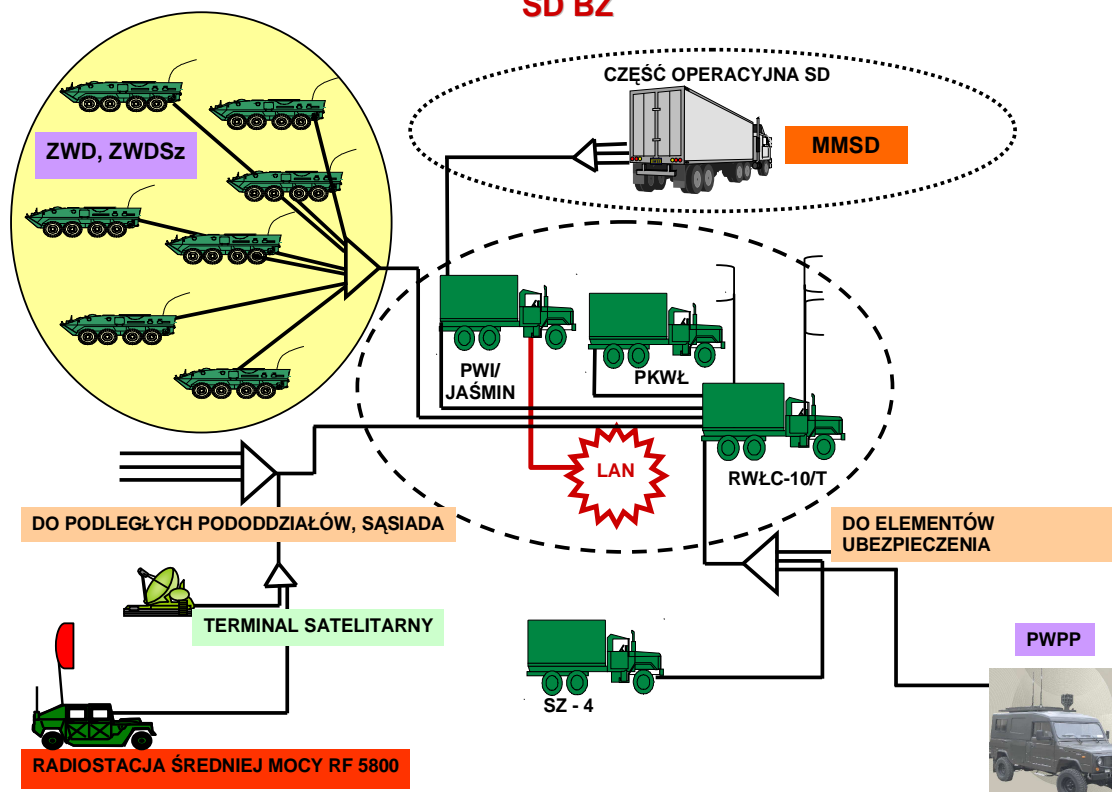
*Źródło: M. Liberacki, opracowanie własne*

Scharakteryzowane powyżej elementy węzła łączności stanowiska dowodzenia oddziału rozmieszcza się w rejonach, które umożliwiają należyte ich wykorzystanie. Stąd też istotną kwestią jest odpowiedni wybór miejsca rozwinięcia jego elementów w terenie. Jest to istotne o tyle, że węzeł łączności stanowiska dowodzenia brygady jest głównym węzłem na tym szczeblu dowodzenia i jemu podlegają wszystkie węzły łączności wchodzące w skład systemu łączności oddziału.

Polowy węzeł łączności oddziału składa się z określonej ilości odpowiednio ze sobą połączonych środków łączności. Elementy łączności znajdują się na pojazdach mechanicznych, co ułatwia szybkie pokonywanie odległości, ich rozwijanie i zwijanie.

Przykład rozmieszczenia w terenie polowego węzła łączności szczebla oddziału autor przedstawił na rys. 11.

## ROZMIESZCZENIE ELEMENTÓW ŁĄCZNOŚCI NA WĘZLE ŁĄCZNOŚCI SD BZ



Rys. 11. Rozmieszczenie elementów łączności na węźle łączności SD BZ (wariant)

Źródło: M. Liberacki, opracowanie własne

Grupę środków radiowych i wozów dowodzenia rozmieszcza się w rejonie stanowiska dowodzenia, przy czym radiostację średniej mocy rozmieszcza się oddaloną od rejonu SD w odległości 1 – 3km. Wozy dowodzenia (dowódczo - sztabowe) rozmieszcza się w pobliżu miejsc pracy osób funkcyjnych, którym są przyporządkowane. Użytkownicy wozów dowodzenia (dowódczo - sztabowych) mogą korzystać ze środków łączności bezpośrednio z wozów dowodzenia lub za pomocą urządzeń wynośnych.

Grupę środków transmisji i komutacji oraz środków informatycznych rozmieszcza się bezpośrednio w rejonie węzła łączności. Elementy łączności należy rozmieszczać w miejscu zapewniającym dogodne warunki wprowadzenia dalekosiężnych linii kablowych i najkrótsze odległości do abonentów znajdujących się na stanowisku dowodzenia oraz, w odniesieniu do aparatu transmisyjnej, umożliwiającym utrzymanie łączności radioliniowej.

Stację zasilania rozmieszcza się w takim miejscu, aby praca zespołów spalinowo – elektrycznych nie zakłóciła funkcjonowania innych elementów polowego węzła łączności. Miejsce to powinno być odpowiednio przygotowane i oczyszczone z materiałów łatwopalnych.

Wojskową pocztę polową rozmieszcza się w miejscach niedemaskujących stanowiska dowodzenia i zapewniających dogodny wyjazd pojazdów mechanicznych. Punkt wymiany poczty polowej organizuje się przy lotniskach, lądowiskach lub innych

węzłach komunikacyjnych po to, aby wzmożonym ruchem środków transportowych poczty nie demaskować obsługiwanego stanowiska dowodzenia<sup>11</sup>.

W celu sprawnego i skutecznego sprawowania funkcji dowodzenia w brygadzie zmechanizowanej organizuje się stanowisko dowodzenia, którego ważny element stanowi węzeł łączności. Jego właściwe funkcjonowanie bezpośrednio wpływa na możliwość i jakość świadczenia usług telekomunikacyjnych przez system łączności, rozwijany i eksploatowany przez pododdziały dowodzenia i łączności.

Przedstawione w artykule kwestie dotyczące funkcjonowania kompanii dowodzenia na węzle łączności nie muszą być rozwiązaniem ostatecznym, którego nie można uzupełnić lub zmodyfikować.

W trakcie opracowywania struktury organizacyjnej węzła łączności SD brygady autor kierował się prostotą i funkcjonalnością struktury. Przedstawione rozwiązanie dotyczące przydziału sprzętu łączności i informatyki do grup organizacyjnych węzła łączności uwzględnia rodzaj, rolę i przeznaczenie sprzętu będącego na wyposażeniu pododdziału. W trakcie dokonywania transformacji pododdziałów kompanii dowodzenia na strukturę organizacyjną węzła łączności wzięto pod uwagę funkcjonujące w codziennym działaniu informacyjne więzi hierarchiczne (rozkazodawcze), wynikające z podległości służbowej (dowódcami elementów węzła łączności pozostają etatowi dowódcy plutonów kompanii dowodzenia, a w skład dowodzonych przez nich grup wchodzi ich etatowe załogi).

*Artykuł recenzował: ppłk dr inż. Henryk ŁUKASIEWICZ*

---

<sup>11</sup> J. Michniak, *Dowodzenie i łączność*, Warszawa 2003, s. 104.

## STRUKTURA ORGANIZACYJNA WĘZŁA ŁĄCZNOŚCI STANOWISKA DOWODZENIA...