

Marek BODZIANY*
Andrzej DEKOWSKI

UDZIAŁ POLSKICH PODODDZIAŁÓW LOGISTYCZNYCH W OPERACJI POKOJOWEJ UNIFIL W LIBANIE

Geneza powstania UNIFIL¹ (*United Nations Interim Force in Lebanon*)

Pogranicze Libanu i Izraela od dawna stanowiło punkt zapalny Bliskiego Wschodu i zawsze dochodziło tu do antagonizmów na tle etnicznym i religijnym. Od połowy XIX wieku Liban był terenem bratobójczych walk pomiędzy przedstawicielami różnych grup etnicznych i religijnych. Sytuacja taka utrzymywała się również po zakończeniu II Wojny Światowej, mimo iż Liban stał się suwerennym państwem. Narastające w społeczeństwie antagonizmy oraz obecność uzbrojonych grup bojowników palestyńskich doprowadziły w 1976 r. do wybuchu wojny domowej, w obliczu której doszło do interwencji arabskich sił zapobiegawczych. Pomimo zmniejszenia natężenia walk na większości terytorium Libanu, na południu kraju, w dalszym ciągu, trwał otwarty konflikt pomiędzy Palestyńczykami i muzułmańskimi ugrupowaniami libańskimi. W konflikcie tym uczestniczyły również nieregularne grupy chrześcijańskie wspomagane przez Izrael. Nie ustawały także ataki bojowników palestyńskich na cele położone na obszarze Izraela. Konflikt osiągnął moment krytyczny w momencie, gdy doszło do przeniesienia palestyńskich baz z Jordanii do Libanu, co spotkało się z natychmiastową reakcją Izraela na arenie międzynarodowej. W efekcie antagonizmów pomiędzy Izraelem i Libanem, w marcu 1978 r. *Organizacja Wyzwolenia Palestyny* przeprowadziła krwawy atak na obywateli Izraela. Wydarzenie to okazało się brzemienne w skutkach, ponieważ w odwecie armia izraelska w ciągu kilku dni wkroczyła i zajęła znaczny obszar południowego Libanu. Spotkało się to ze zdecydowanym protestem rządu Libanu i jego deklaracją o „odcięciu” się od działań Palestyńczyków. Taki stan rzeczy doprowadził do reakcji Rady Bezpieczeństwa ONZ, w efekcie której doszło do podpisania 2 rezolucji: 425 (1978) i 426 (1978) z 19 marca 1978 r. w sprawie ustanowienia Sił

* kpt. mgr Marek BODZIANY, kpt. mgr Andrzej DEKOWSKI – Wyższa Szkoła Oficerska Wojsk Lądowych

¹ Podstawa Prawna Funkcjonowania: *Rezolucja Rady Bezpieczeństwa ONZ Nr 425 I 426 z 19.03.1978r., Postanowienie Prezydenta Rp Z 21.01.2004r.*

Tymczasowych ONZ w Libanie UNIFIL (angl. *United Nations Interim Force in Lebanon*)². Niezależnie od tego obie rezolucje miały na celu potwierdzenie wycofania sił Izraela z Libanu, przywrócenia międzynarodowego pokoju i bezpieczeństwa w rejonie, a także pomoc rządowi Libanu w sprawowaniu efektywnej władzy. W efekcie podjętych działań, pierwsze jednostki UNIFIL wkroczyły do Libanu 23 marca 1978 r.

Udział polskich jednostek logistycznych w misji

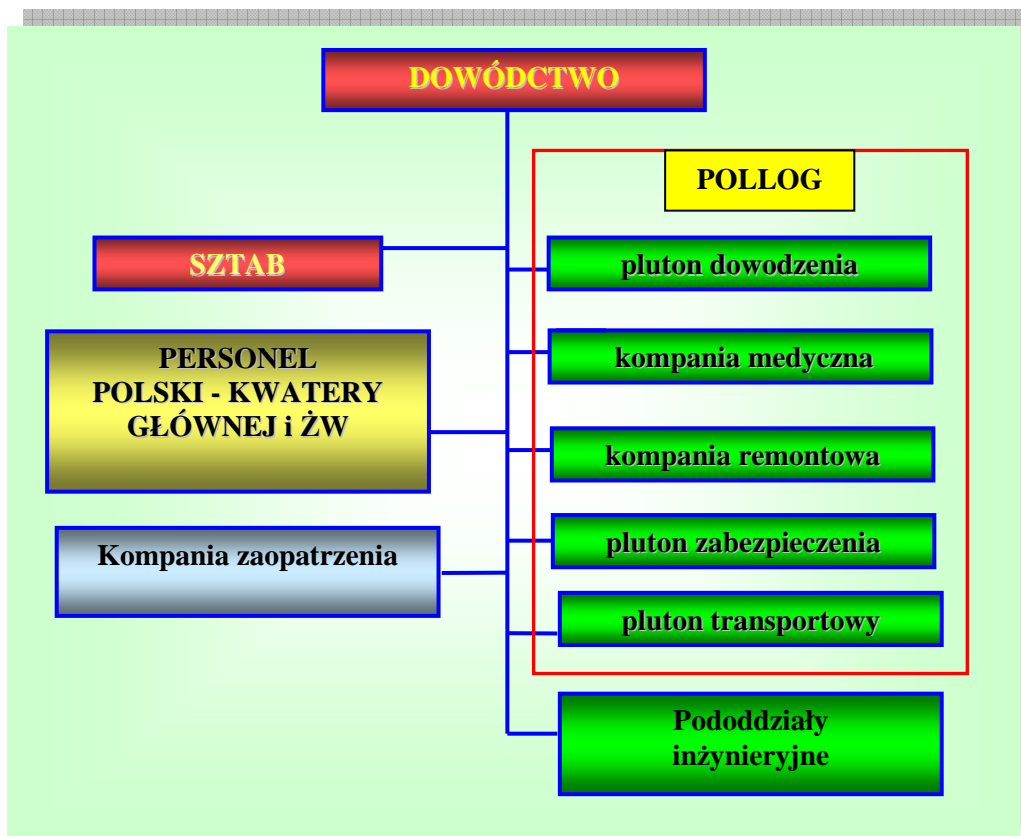
Załącznikiem Polskiego Kontyngentu Wojskowego w Libanie była polska jednostka medyczna (*UN Hospital*), która rozpoczęła funkcjonowanie dopiero w kwietniu 1992 r. po opuszczeniu terytorium misji przez Szwedzkie jednostki medyczne. W efekcie dalszych działań, w styczniu 1994 r. do Libanu skierowany został Polski batalion logistyczny POLLOG, który wraz z działającym już szpitalem polowym od kwietnia 1994 r. stworzył Polski Kontyngent Wojskowy³. Od tego czasu Polacy przejęli realizację całości zadań mandatowych wypełnianych poprzednio przez Szwedów. Oprócz tego Polacy weszli również w skład struktury Kwatery Głównej UNIFIL i międzynarodowej kompanii żandarmerii.

Polski batalion logistyczny POLLOG liczący 500 żołnierzy został przerzucony w rejon misji 15 kwietnia 1994 roku. Niemal od początku misji przejął on znaczną część zadań logistycznych i inżynierskich w rejonie działania UNIFIL. Przejął on również zadania remontowe od wycofującej się norweskiej kompanii remontowej w miejscowości Tibnin. W efekcie transformacji strukturalnych w UNIFIL, 5 czerwca 1996 roku w kompetencjach polskiego batalionu logistycznego znalazły się wszystkie zadania w obszarze misji. Jako główny pododdział realizujący zadania zabezpieczenia logistycznego na rzecz UNIFIL, przejął również w kompetencje organizację transportu różnego typu zaopatrzenia z Izraela i Libanu do rejonu operacji UNIFIL, a także prowadzenie gospodarki magazynowej, inżynierskich prac polowych, rozminowania terenu oraz prace budowlane z wykorzystaniem ciężkiego sprzętu inżynierskiego. Oprócz tego odpowiedzialny był za organizację systemu remontów pojazdów mechanicznych w celu utrzymania ich w pełnej gotowości zadaniowej.

Inną ważną sferą, jaka leżała w kompetencjach organizacyjnych batalionu, była organizacja kompleksowego i pełnego zabezpieczenia medycznego dla całego stanu osobowego operacji UNIFIL oraz udzielania niezbędnej pomocy medycznej i humanitarnej ludności miejscowej. Ponadto batalion wykonywał inne zadania, które wykraczały poza ramy zabezpieczenia logistycznego. Mianowicie, odpowiedzialny był za organizację ochrony i obrony przydzielonych stref odpowiedzialności, prowadzenie obserwacji i w razie potrzeby składanie meldunków o aktywności w wyznaczonych rejonach.

² Z. Sierpiński, *Operacja pokojowa UNIFIL w Libanie (1978 – 2003)*, [w:] Dariusz S. Kozerański (red.), *Udział jednostek wojska Polskiego w międzynarodowych operacjach pokojowych w latach 1973 – 2003. Wybrane problemy*, AON Warszawa 2004, s. 71

³ F. Gągor, K. Paszkowski, *Międzynarodowe operacje pokojowe w doktrynie obronnej RP*, Toruń 1999, s. 154



Rys. 1. Struktura organizacyjna PKW UNIFIL (stan na 1994 rok)
 Źródło: *Materiały UNIFIL*, www.do.wp.mil.pl/strona.php.

Podstawowym pododdziałem logistycznym znajdującym się w strukturze batalionu logistycznego PKW był pluton transportowy, w kompetencji którego leżała cała sfera zadań:

- transport lekkich i ciężkich konstrukcji;
- prowadzenie akcji ratunkowych;
- prace dźwigowe;
- drobne naprawy bieżące i obsługiwanie własnych pojazdów.

Pododdział ten działał pomiędzy poszczególnymi magazynami, a odbiorcami w całym rejonie odpowiedzialności PKW.

Kompania remontowa w misji pokojowej UNIFIL początkowo wchodziła w skład POLLOG, jednak po kolejnej zmianie organizacji PKW, 1 czerwca 1996 roku, występowała jako samodzielne Zgrupowanie Pododdziałów Remontowych. Powstała ona na bazie Norweskiej Kompanii Remontowej. Ogólnie znana jest jako PMC (angl. *Polish Maintenance Company*). Do głównych jej zadań należała naprawa i obsługa większości pojazdów ciężarowych, generatorów prądowórczych i innego sprzętu, będącego na wyposażeniu misji. Zajmowała się również udzielaniem pomocy drogowej wszystkim pojazdom UNIFIL. Oprócz tego w jej gestii leżało prowadzenie inspekcji oraz instruktaży dla kierowców w jednostkach UNIFIL. Pomoc udzielana przez drużynę pomocy drogowej stanowiła źródło finansowania miejscowego domu dziecka. Oprócz realizacji zadań służbo-

wych wielką rolę odgrywała działalność humanitarna i współpraca z lokalnymi władzami. Kompania współpracowała również ze szpitalem, oddając co miesiąc krew oraz ze szkołami w Tibninie i z Radą Miasta. Udzielała również szerokiej pomocy medycznej i technicznej miejscowej ludności, co pozwoliło zdobyć jej przychylność i sympatię.

Kompania remontowa prowadziła również obsługę wszystkich pojazdów wojskowych i cywilnych z wyjątkiem fińskich samochodów ciężarowych i transporterów opancerzonych marki **SISU** oraz irlandzkich samochodów opancerzonych marki **PANHARD**, ghańskich wozów **MOWAG** i francuskich wozów **VAB**. W kompetencjach obsługowo-remontowych kompanii remontowej leżała również obsługa wózków widłowych, ciągników i przyczep oraz wykonywanie prac blacharskie i lakierniczych. Niezależnie od tego wykonywane były obsługi i remonty bieżące sprzętu łączności (radiostacje, telefony, intercomy) oraz sprzętu elektroniczno - optycznego (urządzenia obserwacyjne, noktowizyjne i radiolokacyjne), a także prace obsługowo-remontowe wszystkich agregatów o mocy powyżej 55 KVA. Ponadto wykonywała obsługę całego sprzętu MPS wraz z urządzeniami stacji paliwowych oraz pomp wodnych instalacji wodociągowych. Oprócz tego do zadań kompanii remontowej należało:

- zaopatrzenie i magazynowanie części zamiennych i materiałów eksploatacyjnych dla potrzeb własnych jednostek;
- udzielanie pomocy drogowej i wykonywanie usług dźwigowych na posterunkach np. ustawianie zapór drogowych, generatorów ;
- wysyłanie ekip instruktorsko - inspekcyjnych do jednostek UNIFIL celem kontroli stanu technicznego sprzętu, jak również prowadzenia szkoleń z wybranych zagadnień szkolenia technicznego;
- zapewnienie ochrony i bezpieczeństwa w strefie odpowiedzialności.

Od początku funkcjonowania w rejonie misji UNIFIL w Libanie zadania zaopatrzenia dla całości sił pokojowych wypełniała kompania zaopatrzenia, która po kolejnej restrukturyzacji przekazała kompetencje zaopatrzeniowe Centralnej Składnicy Zaopatrzenia (CSZ)⁴. Kompania ta posiadała w swojej strukturze trzy plutony: żywnościowy, zaopatrzenia magazynów i transportowy oraz dwie wydzielone sekcje: Grupę Zaopatrzenia Logistycznego i Sekcję Przeciwpożarową.

Pluton żywnościowy odpowiadał wspólnie z sekcją żywnościową w KG za przyjęcie, przechowywanie i dostarczanie wszystkich rodzajów żywności mrożonej i suchej do odbiorców w rejonie operacyjnym. Pluton żywnościowy zarządzał sześcioma magazynami.

Pluton transportowy odpowiadał za transport materiałów i żywności do wszystkich odbiorców w rejonie operacyjnym. Ponadto dostarczał świeżą żywność z Izraela do magazynów, a następnie do odbiorców. Pluton ten realizował zaopatrywanie zarówno pierwszej, jak i drugiej linii.

Pluton zaopatrzenia magazynów odpowiadał za magazynowanie i wraz z plutonem transportowym, za dostarczanie zaopatrzenia do wszystkich pododdziałów UNIFIL. Zarządzał ośmioma magazynami ulokowanymi w trzech różnych miejscach.

⁴ Centralna Składnica Zaopatrzenia przejęła kompetencje zaopatrzeniowe po kompanii zaopatrzenia.

Głównym zadaniem plutonu zaopatrywania magazynów było przyjmowanie dostarczanych towarów, właściwe ich przechowywanie i dystrybucja.

Grupa Zaopatrzenia Logistycznego była organem planistyczno – koordynacyjnym.

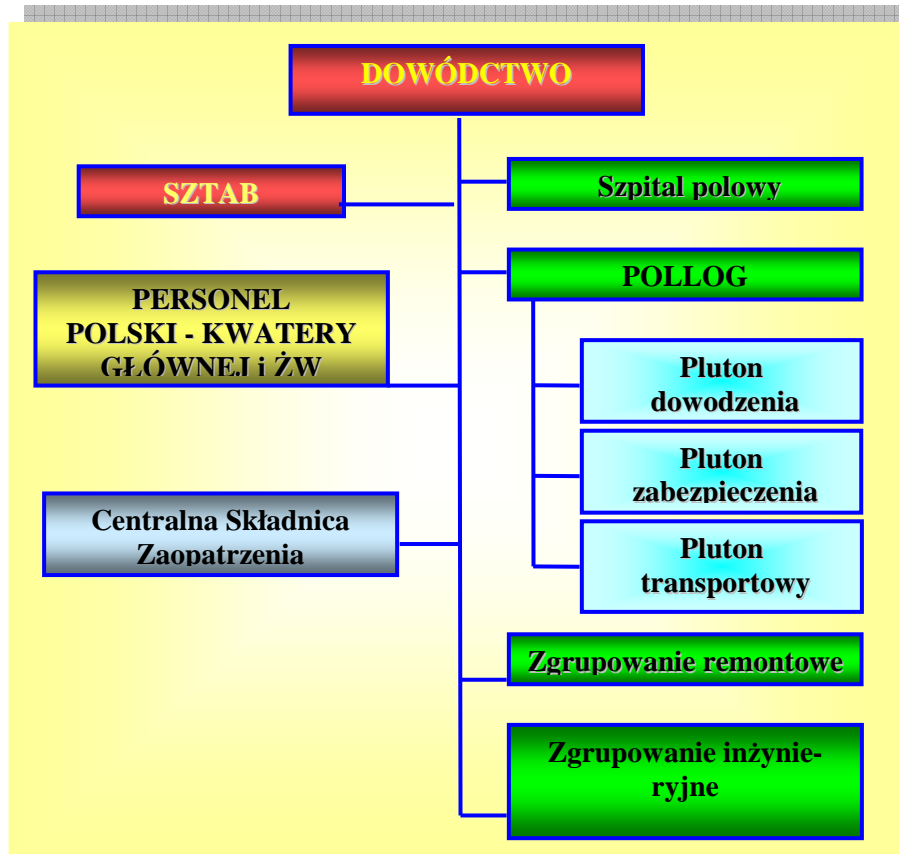
Sekcja przeciwpożarowa odpowiadała za bezpieczeństwo przeciwpożarowe, uczestniczyła w akcjach ratowniczych, współdziałając ze służbą operacyjną UNIFIL. Inne zadania to: szkolenie i treningi dla nietatowych sekcji straży pożarnej w batalionach, sprawowanie nadzoru i serwisu nad gaśnicami w całym kontyngencie UNIFIL, a jeżeli istniała konieczność, uczestnictwo w ratowniczych akcjach śmigłowcowych. W zależności od poleceń i możliwości niosła pomoc dla ludności południowego Libanu.

W efekcie restrukturyzacji, zadania zaopatrzeniowe przejęła Centralna Składnica Zaopatrzenia (CSZ), w której skład weszły: Sekcja Przyjmowania Dostaw, Sekcja Przyjmowania Zamówień, Sekcja Magazynów, Sekcja Dystrybucji Gazów, Sekcja Magazynów Materiałów Budowlanych, Sekcja Magazynierów Żywności Suchej i Sekcja Magazynierów Żywności Mrożonej.

Po reorganizacji w 1996 roku struktura organizacyjna PKW składała się z następujących elementów:

- Szpitala polowego;
- Centralnej Składnicy Zaopatrzenia;
- Batalionu logistycznego POLLOG;
- Zgrupowania inżynierskiego;
- Zgrupowania remontowego⁵.

⁵ Ibidem, s. 155



Rys. 2. Struktura organizacyjna PKW UNIFIL (stan na 1996 rok)

Źródło: F. Gągor, K. Paszkowski, *Międzynarodowe operacje pokojowe w doktrynie obronnej RP*, Toruń 1999, s. 155

Sekcja Przyjmowania Dostaw współpracowała z cywilną Sekcją z Kwatery Głównej (KG). Jej podstawowym zadaniem była koordynacja wszystkich przedsięwzięć związanych z właściwym sprawdzeniem pod względem ilości i jakości towarów dostarczanych do magazynów zgodnie z dokumentami przewozowymi. Wszelkie materiały i żywność dostarczane były do UNIFIL przez porty morskie i lotnicze. Zamawiane były przez Sekcję Logistyczną w KG UNIFIL, a następnie dostarczane z portów do magazynów CSZ środkami kompanii transportowej i plutonu transportowego. Po sprawdzeniu towarów i żywności przyjmowane były do magazynów CSZ, a następnie dystrybuowane do odbiorców, zgodnie z poleceniem wydania. Pewne towary z uwagi na swą specyfikę dostarczane tranzytem do odbiorców, nie były przyjmowane na stan magazynów. Do odbiorców w rejonie operacyjnym towary i żywność dostarczane były transportem plutonu transportowego.

Sekcja Przyjmowania Zamówień obsługiwała wszystkich odbiorców w UNIFIL. Głównym jej zadaniem było przyjmowanie poleceń z KG oraz wydawanie materiałów, nadzorowanie wydawania towarów z magazynów, uaktualnienie stanu magazynowego. Pozostałe zadania wykonywane przy wykorzystaniu sieci komputerowej i systemu *“Reality”*: rozkodowanie materiałów, wprowadzanie nowych materiałów do magazynu przez nadawanie nowych numerów, przyjmowanie zwróconych materiałów oraz inwentaryzacje.

Sekcja Magazynów odpowiadała, w zależności od rodzaju magazynu, za prawidłowe przychodowanie towarów i ich właściwe wydanie (zgodnie z poleceniem).

Sekcja Magazynów Materiałów Budowlanych odpowiadała za właściwe przychodowanie, przechowywanie i wydanie materiałów inżynieryjno - budowlanych i saperskich. Koordynowała w zależności od doraźnych potrzeb wytwarzanie elementów budowlanych i inżyniersko - saperskich przy współpracy z lokalną wytwórnią.

Sekcja Dystrybucji Gazów odpowiadała za dostarczanie wybranych typów gazów od kontraktora do magazynów i dalej do odbiorców.

Tabela 1 Zakres kompetencji zaopatrzeniowych poszczególnych sekcji Centralnej Składnicy Zaopatrzenia UNIFIL

SEKCJE	MAGAZYNY
Sekcja Przyjmowania Dostaw/ Receiving & Inspection (R&I)	Magazyn Przyjmowania Dostaw
Sekcja Przyjmowania Zamówień Receiving/Verification/Control (RVC)	Magazyn Materiałów Biurowych
Sekcja Magazynów Materiałów Budowlanych	Magazyn Materiałów Kwaterunkowych
Sekcja Dystrybucji Gazów	Magazyn Materiałów Kuchennych
	Magazyn Materiałów Kulturalno-Oświatowych i Sportowych
	Magazyn Gazów
	Magazyn Materiałów Inżynieryjno-Budowlanych
Sekcja Magazynierów Żywności Suchej	Magazyny Żywności Suchej
Sekcja Magazynierów Żywności Mrożonej	Magazyny Żywności Mrożonej

Źródło: Z. Szczybło, *Zabezpieczenie logistyczne operacji pokojowej*, Warszawa 2000

Kolejnym elementem struktury PKW były pododdziały inżynieryjne, które wykonywały:

- prace inżynieryjne;
- rozminowanie terenu;
- niszczenie niewybuchów, niewypałów, materiałów wybuchowych, amunicji artyleryjskiej i strzeleckiej;
- utrzymanie w gotowości drużyny rozminowania dla potrzeb UNIFIL;
- naprawa pojazdów i maszyn inżynieryjnych.

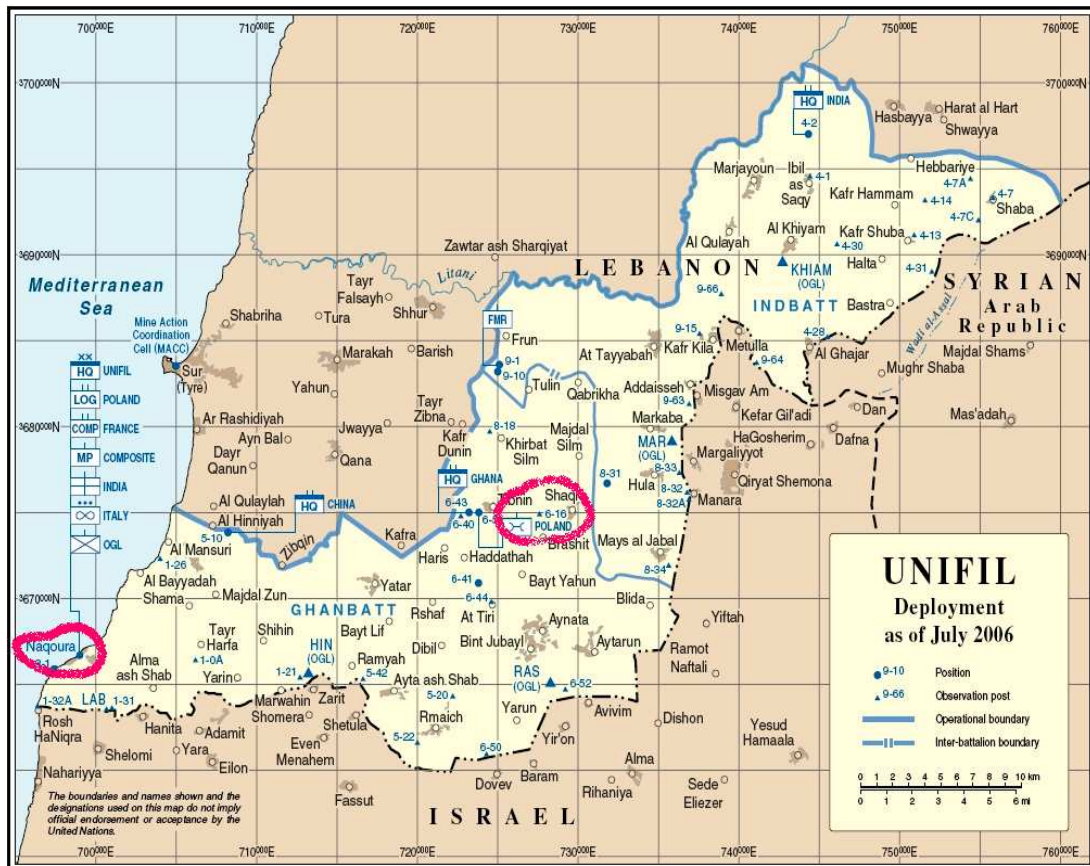
Zabezpieczenie medyczne realizowane było w oparciu o kompanię medyczną zorganizowaną w Szpital polowy, który był pierwszą polską jednostką logistyczną w UNIFIL. W jego też kompetencjach leżała kompleksowa opieka medyczna nad personelem UNIFIL (wojskowym i cywilnym), która obejmowała: chirurgię ogólną, ortopedyczną, internę, intensywną terapię, anestezjologię, fizykoterapię, zabiegi pielęgniarstwa, ewakuację medyczną poważnie chorych i rannych do szpitala UNIFIL lub jeśli jest to konieczne do wytypowanych szpitali w Izraelu lub Libanie, wykonywanie badań laboratoryjnych, prowadzenie punktu krwiodawstwa (jest to specjalny, „żywy” bank krwi UNIFIL, jeśli zachodzi potrzeba krwi jest pobierana bezpośrednio od ochotników), zabezpieczenie medyczne rotacji jednostek UNIFIL, zabezpieczenie medyczne innych przedsięwzięć poszczególnych jednostek, m.in. ćwiczeń operacyjnych, treningów strzeleckich, zaopatrzenie jednostek UNIFIL w leki, materiały opatrunkowe i sprzęt medyczny, opiekę nad zwierzętami UNIFIL, pomoc humanitarną dla ludności lokalnej⁶.

Ponadto szpital wykonywał zadania w zakresie higieny:

- badania żywności i wody pitnej (ujęć wodnych wodociągowych oraz wody morskiej);
- kontrola warunków zakwaterowania;
- dezynfekcja, dezynsekcja, deratyzacja - pomieszczeń służbowych w zależności od potrzeb;
- niszczenie materiału zakaźnego;
- opieka nad psami służbowymi;
- kontrola wszystkich obiektów UNIFIL.

Na mapie poniżej przedstawiono dyslokację pododdziałów UNIFIL, z której wynika, że polskie pododdziały logistyczne rozmieszczone są w tych samych rejonach Libanu, jak w początkowej fazie ich udziału w misji.

⁶ W. Fałkowski, *Nad niebieską linią*, [w:] „Wojska Lądowe” 2002/9, s. 6 – 7



Rys. 3. Rozmieszczenie sił pokojowych UNIFIL na terenie Libanu (stan na lipiec 2006)

Źródło: www.unic.un.org.pl/liban/unifil.php

Operacja pokojowa UNIFIL z udziałem Polaków była typowym przykładem operacji logistycznej prowadzonej przez ONZ. Cechą specyficzną tej operacji jest to, iż prawie wszystkie zadanie logistyczne były wykonywane przez jeden kraj (z wyjątkiem remontów specyficznych typów pojazdów). Fakt, iż polskie pododdziały posiadały kompetencje w zakresie zabezpieczenia logistycznego wszystkich sił UNIFIL, stawia je na pozycji Państwa Wiodącego (*Lead Nation Logistic Support*)⁷ w zakresie planowania i organizacji zabezpieczenia logistycznego, zaopatrywania, transportu, remontów oraz zabezpieczenia medycznego, jak również szeregu zadań mających na celu pomoc ludności lokalnej. Zaliczyć do nich należy:

- ewakuacja cywilów z obszarów konfliktu;
- eskortowanie konwojów humanitarnych;
- dystrybucja żywności i wody potrzebującym;
- ewakuacja rannych cywilów;
- leczenie ludności cywilnej w obiektach medycznych ONZ;

⁷ Państwo wiodące (*Lead Nation Logistic Support*) – subdyscyplina pojęcia *Logistyka Wielonarodowa (Multinational Logistic)* - państwo akceptujące odpowiedzialność za przygotowanie i dostarczenie szerokiego spektrum zaopatrzenia i usług logistycznych dla całości lub części sił wielonarodowych NATO.

- dostarczanie wody lokalnym szpitalom;
- ewakuacja cudzoziemców.

Sytuacja w Libanie od początku udziału polskich sił pokojowych, czyli od 1992 roku, determinowała specyfikę i zakres zadań wypełnianych przez polskie pododdziały logistyczne. Od 2005 roku Polacy przekazali zadania zabezpieczenia medycznego w kompetencje żołnierzy z Ukrainy, a w ich gestii pozostały takie sfery, jak: transport, dostarczanie wody i paliwa, magazynowanie i rozdział zaopatrzenia oraz remont sprzętu. Oprócz tego siły pokojowe posiadają w swojej kompetencji ochronę personelu, obiektów, instalacji i sprzętu Narodów Zjednoczonych oraz ochroną ludności cywilnej przed aktami przemocy. Wraz z narastającym zagrożeniem atakami terrorystycznymi w Libanie, zmienił się również charakter i rozmach zadań realizowanych przez siły pokojowe⁸.

⁸ 25 sierpnia 2006 roku na spotkaniu ministrów Unii Europejskiej w Brukseli zdecydowano, że państwa członkowskie dostarczą ponad połowę żołnierzy ze zwiększonych do 15 tysięcy sił UNIFIL

