

Przemysław MAJEWSKI*

FUNKCJONOWANIE KBR - W CAMP ECHO W CZASIE VII ZMIANY PKW IRAK

KBR – Kellog, Brown and Root, to prywatna amerykańska firma realizująca zadania zabezpieczenia logistycznego na rzecz armii amerykańskiej. KBR jest firmą o statusie PCM - Private Military Company¹, której działalność oparta jest na zasadach outsourcingu². Firma ta jest filią **Halliburton Energy Services**³ z siedzibą w Houston w Teksasie o szerokim wachlarzu usług w sektorze energetyczno-chemicznym (E&C) oraz w zarządzaniu infrastrukturą (G&I).

Historia KBR

Początki KBR sięgają 1919 r., kiedy to dwóch braci Georg R. Brown i Herman Brown oraz ich szwagier Dan Root założyli firmę „Brown&Root” w Teksasie. Firma rozpoczęła swą działalność od kierowania pracami związanymi z budową okrętów wojennych dla amerykańskiej marynarki wojennej. Jednym z pierwszych i największych projektów była budowa zapory na rzece Colorado w Teksasie niedaleko Austin. Budo-

* kpt. mgr Przemysław MAJEWSKI – Wyższa Szkoła Oficerska Wojsk Lądowych

¹ **PCM** – prywatna firma zapewniająca specjalistyczne usługi związane czy firma wykonująca fachowe usługi wyłącznie na rzecz departamentu obrony i bezpieczeństwa np. zabezpieczające wymagania szkolenia i walki sił zbrojnych. Termin ten odnosi się również do sztabu ludzi uznawanych za cywilnego kontraktora. Należy dodać, że firma tego typu specjalizuje się w zabezpieczaniu funkcjonowania bojowego sił zbrojnych.

Źródło : http://en.wikipedia.org/wiki/Private_military_contractor.

² **Outsourcing** - wykorzystywanie zasobów zewnętrznych, zlecenie wyspecjalizowanym podmiotom zewnętrznym procesów niezbędnych dla funkcjonowania własnego przedsiębiorstwa, które zostaną tam zrealizowane efektywniej niż byłoby to możliwe we własnym zakresie. Zwykle dotyczy to zadań pomocniczych, nie związanych bezpośrednio z uzyskiwaniem dochodu.

Źródło : <http://pl.wikipedia.org/wiki/Outsourcing>.

³ **Halliburton Energy Services** – międzynarodowa korporacja funkcjonująca w 120 krajach świata. Składa się z dwóch segmentów: The Energy Services Group – zajmująca się usługami technicznymi, eksploracją i produkcją paliw oraz z KBR. Obecnie firma ta zatrudnia ok. 106 tys. ludzi z całego świata. W roku 2005 korporacja zarobiła ok. 21 bilionów dolarów.

Źródło: <http://en.wikipedia.org/wiki/Halliburton>.

wę zapory aktywnie wspierał lokalny kongresman Lyndon B. Johnson, dzięki któremu firma w późniejszym okresie otrzymała kilkanaście kontraktów na rzecz armii amerykańskiej.

W czasie II wojny światowej firma „Brown&Root” wybudowała „Naval Air Station Corpus Christi”⁴ w Teksasie, a w 1947 r. pierwszą na świecie platformę morską. Ponadto firma ta była jednym z głównych wykonawców projektu „Peligre Dam”⁵ dla Haiti, podpisanego przez US Army Corps of Engineers⁶.

W 1962 r., po śmierci jednego z założycieli Hermana Browna, „Brown&Root” została wchłonięta przez kompanię Halliburton, a do jej nazwy dodano człon Kellogg.

Kolejny okres świetności firmy to 85% udział w rozbudowie infrastruktury potrzebnej Armii Amerykańskiej w czasie wojny w Wietnamie.

Następny okres rozkwitu firmy rozpoczął się w 1966 r., kiedy ówczesny prezydent USA Bill Clinton obdarzył „Brown&Root” kontraktem, w ramach którego firma zabezpieczała żołnierzy amerykańskich oraz żołnierzy innych krajów członkowskich NATO, biorących udział w operacji na Bałkanach w ramach SFOR⁷. Od 1999 r. kontrakt ten został rozbudowany o siły KFOR⁸ i obejmował szeroki wachlarz usług logistycznych dla stacjonujących w tamtym rejonie wojsk, takich jak: usługi pralnicze, cateringowe, rozrywkowe (internet, filmy video) oraz rekreacyjne. Usługi firmy KBR były bardzo wysoko oceniane zarówno przez żołnierzy, jak i pracowników cywilnych, tworząc w ten sposób kolejny sukces firmy oraz przekonanie, że sektor prywatny będąc odpowiednio zdeterminowany, finansowo jest w stanie lepiej zabezpieczyć codzienne funkcjonowanie wojsk rozmieszczonych w danym rejonie działań.

W grudniu 2001 r. US Army wynajęło KBR do zabezpieczenia operacji dla ok. 100 tys. żołnierzy w Iraku na mocy kontraktu o wartości ok. 200 mln dolarów w ramach LOGCAP⁹. Jeden z kolejnych kontraktów, w ramach tego programu, dotyczył naprawy obiektów naftowych po operacji w Iraku oraz budowy więzień dla jeńców wojennych o łącznej wartości ponad 28 mln dolarów.

W 2002 r. KBR wygrał kolejny kontrakt o wartości ok. 100 mln dolarów na odbudowanie amerykańskiej ambasady w Kabulu (Afganistan) oraz 15 kolejnych programów LOGCAP na sumę ponad 216 mln dolarów, celem zabezpieczenia operacji Enduring Freedom¹⁰ w Afganistanie.

⁴ *Naval Air Station Corpus Christi* – baza amerykańskiej marynarki wojennej, której budowę zainicjowano w 1938, a pierwsze ćwiczenia bojowe odbyto 05.05.1941r. Źródło: http://en.wikipedia.org/wiki/Naval_Air_Station_Corpus_Christi.

⁵ *Peligre Dam* – projekt budowy tamy na Haiti w latach siedemdziesiątych XX wieku.

⁶ *U.S. Army Corps of Engineers (USACE)* – jest firmą zatrudniającą ok. 35 tys. osób zapewniających specjalistyczne usługi dla rządu amerykańskiego.

⁷ *SFOR* – Stabilisation Force, siły międzynarodowe w Bośni i Hercegowinie.

⁸ *KFOR* – Kosovo Force, siły międzynarodowe w Kosowie.

⁹ *LOGCAP* - Logistics Civil Augmentation Program (Cywilny Program Logistycznego Rozwoju).

¹⁰ *OPERATION ENDURING FREEDOM* – operacja wojskowa przeprowadzana w Afganistanie przez NATO w ramach „Wojny z terroryzmem” przeciw Talibom i al-Qaeda oraz jej liderowi Osama bin Laden.

W 2005 r. firma KBR podjęła się dość ambitnego projektu związanego z oceną oraz usunięciem zniszczeń oraz odbudową „Gulf Coast Marine”¹¹ i jednostek „Navy”¹² po zniszczeniach dokonanych przez huragan „Katrina”.



Rys. 1. Wejście główne do MNDCS w Camp Echo w Ad Diwaniyah

Dotychczasowa działalność firmy wskazuje, że może ona funkcjonować praktycznie na całym świecie, a jej działalność jest bardzo mocno związana z rządem amerykańskim i US Army. Praca dla KBR w ramach OPERATION IRAQI FREEDOM¹³ jest bardzo dobrze płatna, albowiem firma kusi zarobkami w skali od 80 tys. do 120 tys. dolarów za 12 miesięcy pracy. Należy jednak dodać, że od marca 2003 r. ok. 70 pracowników KBR zginęło w czasie wykonywania swoich obowiązków w Iraku oraz Kuwejcie. W KBR pracują również Polacy, bardzo często są to byli żołnierze zawodowi, którzy brali udział we wcześniejszych misjach pokojowych. Główne biuro firmy w Iraku znajduje się w Bagdadzie. Firma bardzo rygorystycznie podchodzi do ochrony swoich interesów w zakresie kontaktów z mediami. Żaden pracownik bez zezwolenia swojego przełożonego, popartym zezwoleniem z Bagdadu, nie może udzielić żadnej informacji dotyczącej firmy. Toteż uzyskanie bardziej szczegółowych informacji dotyczących funkcjonowania firmy w bazie „Camp Echo” nie należało do łatwych, jednakże długotrwałe oczekiwanie na „zezwoleństwo z Bagdadu” opłaciło się, a efektem zebranych informacji jest niniejszy artykuł.

¹¹ *GULF COAST MARINE* – jednostka piechoty morskiej nad Zatoką Meksykańską.

¹² *NAVY* – flota marynarki wojennej Stanów Zjednoczonych.

¹³ *OPERATION IRAQI FREEDOM* – Operacja Iracka Wolność.

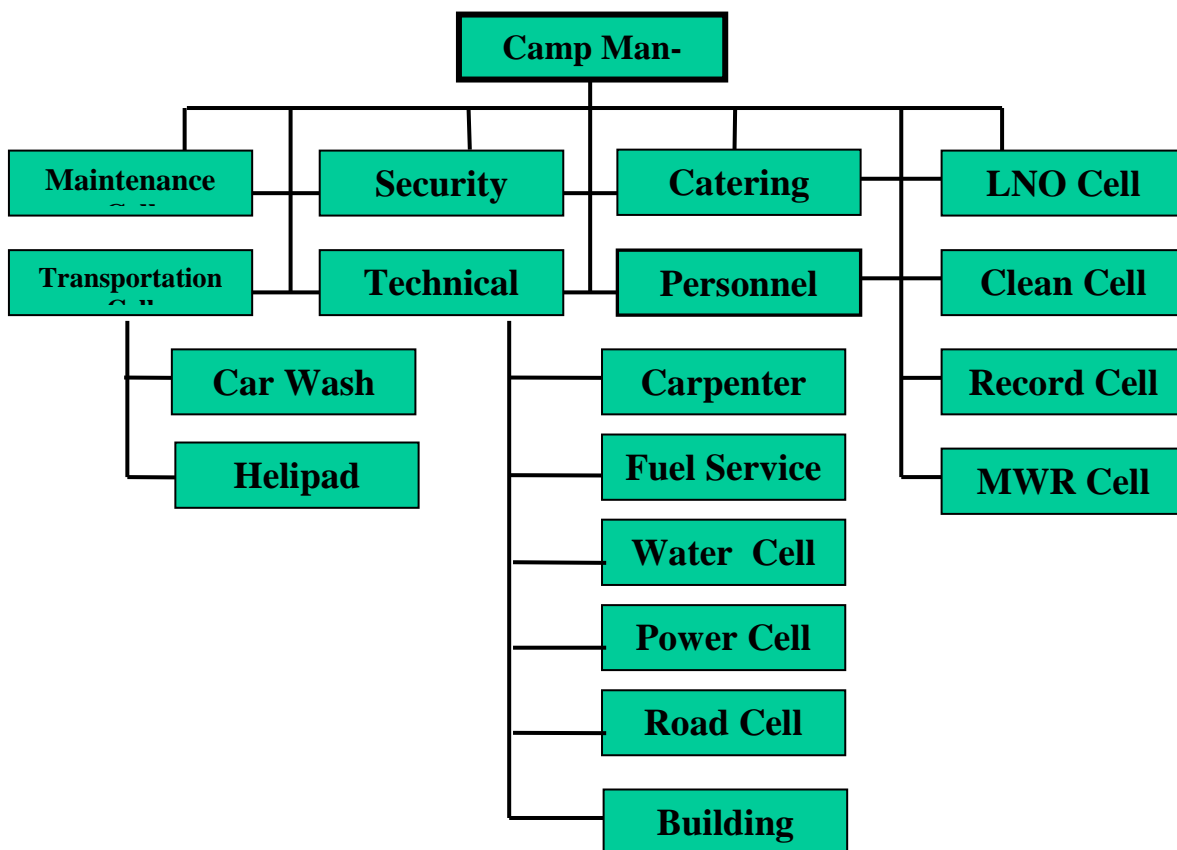


Rys. 2. Wjazd do Camp Echo – Brama Północna

Funkcjonowanie KBR

Baza „Camp Echo”, w której stacjonowało większość sił polskich VII Zmiany PKW Irak (rys.1 i 2), znajduje się na obrzeżach Ad Diwaniyah, tj. ok. 180 km na południe od Bagdadu i graniczy z obiektami sztabu 8 Dywizji Irackiej. Zadaniem KBR w bazie „Camp Echo” było zapewnienie żołnierzom oraz pracownikom wojska szerokiej gamy usług logistycznych takich, jak zakwaterowanie, wyżywienie, usługi pralnicze, transportowo – remontowe oraz usługi rozrywkowo-sportowe. W czasie VII Zmiany PKW Irak w bazie „Camp Echo” było zatrudnionych ok. 200 pracowników KBR wraz z podwykonawcami. Strukturę KBR w omawianej bazie przedstawia rys nr 3. Przekrój narodowościowy pracowników firmy był bardzo szeroki. Pracownicy wywodzili się zarówno z Europy, jak i z obu Ameryk, a podstawowym językiem porozumiewania się był angielski.

Wachlarz usług logistycznych oferowanych przez KBR był bardzo szeroki. Każdy żołnierz lub pracownik cywilny sił koalicyjnych miał zapewnioną pełną „opiekę logistyczną”, którą realizowano poprzez system zapotrzebowań – z ang. „Request”, kierowanych do wszystkich komórek KBR. Zapotrzebowania po aprobachie kolejnych przełożonych były realizowane na rzecz zgłaszającego. Jakikolwiek problemy związane z klimatyzacją, elektrycznością, systemem przeciwpożarowym funkcjonującym w kontenerach mieszkalnych i służbowych, czy też innego typu pomieszczeniach, należało zgłaszać w głównym biurze tzw. „Billeting Office” (rys. 4). Na sformalizowanym druku należało ująć rodzaj uszkodzenia, miejsce powstałego problemu, komórkę organizacyjną oraz swoje dane i kontakt telefoniczny. Ponadto w tym samym biurze firmy można było złożyć zapotrzebowanie na realizację innych usług np. wykonanie dodatkowych elementów umeblowania, które mogły ułatwiać codzienną służbę lub życie.



Rys. 3. Struktura KBR w „Camp Echo”

Źródło: Opracowanie własne

Zakwaterowanie

Zakwaterowanie żołnierzy i pracowników cywilnych było realizowane poprzez komórkę S-1 batalionu zabezpieczenia, która wystawiała potwierdzenie zgłoszenia i przydział kontenera mieszkalnego, na którego podstawie pracownicy „Billeting Office” po wypełnieniu karty zgłoszeniowej i podpisaniu jej przez petenta, wręczali klucze do niego.

Identyczna droga postępowania miała miejsce w przypadku opuszczania kontenera mieszkalnego. Firma KBR posiadała zapas buforowy kontenerów mieszkalnych dla żołnierzy sił koalicyjnych przybywających do bazy na kilka dni. W tym przypadku droga była uproszczona, a zainteresowany wraz ze swoim ID udawał się bezpośrednio do biura KBR, gdzie po wypełnieniu formularza meldunkowego otrzymywał klucze. Każdy kontener mieszkalny po wyprowadzeniu się użytkownika był sprzątnięty, a ponadnormatywne umeblowanie (głównie drewniane wyposażenie) było usuwane przez pracowników KBR.



Rys. 4. Wejście do „Billeting Office” w bazie „Camp Echo”

Podstawowe wyposażenie kontenera mieszkalnego obejmowało od jednego do trzech łóżek z materacami, szafy ubraniowej dwukomorowej (metalowej lub składanej materiałowej) w zależności od posiadanego stopnia wojskowego (rys. 5). Dodatkowe wyposażenie, np. wąskie metalowe szafy, można było zapotrzebować w biurze KBR, natomiast inne wyposażenie jak drewniane stoły czy szafki w „Stolarni KBR”. Tego rodzaju wyposażenie było najczęściej przekazywane między zmieniającymi się rotacjami wojsk.



Rys. 5. Wnętrze kontenera mieszkalnego autora artykułu

Usługi pralnicze i kąpielowe

Usługi pralnicze realizowane były przez pralnię stacjonarną, która zatrudniała również Irakijczkóá. (rys. 6). Pralnia funkcjonowała 22 godziny na dobę z przerwą między 18.00 – 20.00 i prała praktycznie wszystko oprócz dywanów. Zawartość każdego worka z praniem była sprawdzana w obecności petenta i ujmowana na karcie w 3 egzemplarzach. Zieloną kartę otrzymywał petent, różowa była kierowana do pralni głównej, a biała pozostawała w biurze pralni. Ponadto fakt przyjęcia prania był odnotowywany w rejestrze głównym, który musiał być podpisany przez odbierającego pranie. Niektóre elementy oddawane do prania wymagały dodatkowego „arkusza zgody” na wypadek utraty fasonu przedmiotu, czy też innej niepożądanego szkody powstałej w wy-

niku prania, za które firma nie chciała ponosić odpowiedzialności. Dotyczyło to najczęściej kocy, które filcowały się w praniu lub elementów wyposażenia indywidualnego żołnierza – osłony kamizelek kuloodpornych, szelek taktycznych itp.



Rys. 6. Wejście do pralni w Camp Echo

Usługi kąpielowo-higieniczne realizowane były poprzez rozmieszczenie w poszczególnych strefach mieszkalnych bazy kontenerów kąpielowych (rys. 7) oraz kontenerów-toalet. Ponadto przy poszczególnych budynkach pełniących rolę biur były dodatkowo rozmieszczone przenośne toalety typu TOY-TOY. Kontenery oraz przenośne toalety były utrzymywane w należytej czystości wg ustalonego terminarza, tj. kilka razy na dobę były sprzątane i odkażane przez pracowników KBR.



Rys. 7. Wnętrze kontenera kąpielowego - shower

Cattering

Catering w bazie „Camp Echo” realizowany był przez podwykonawcę z Kuwejtu – firmę Jawalla, wobec którego pracownicy KBR sprawowali funkcję nadzorczą. Ciąg technologiczny posiłków był pod pełnym nadzorem pracowników KBR. Temperatura każdego wydanego do konsumpcji dania była sprawdzana kilkakrotnie w czasie trwania posiłków, a wyniki zapisywane były w karcie kontroli dania. Stołówka (rys.8)

w bazie „Camp Echo” była czynna 3 razy na dobę zgodnie z „Battle Day” zatwierdzonym przez Dowódcę MNDCS¹⁴:

- Breakfast 06.00 – 08.00,
- Lunch 11.00 – 13.30,
- Dinner 17.00 – 20.00.

Oferowana gama dań była bardzo szeroka, zarówno wśród mięs, surówek, jak też deserów i owoców. Posiłki w dużej mierze były przygotowywane z półproduktów, co wydatnie skracało czas ich przygotowywania.



Rys. 8. Autor w stołówce bazy „Camp Echo” - Święta Bożego Narodzenia 2006r.

Usługi transportowo - remontowe

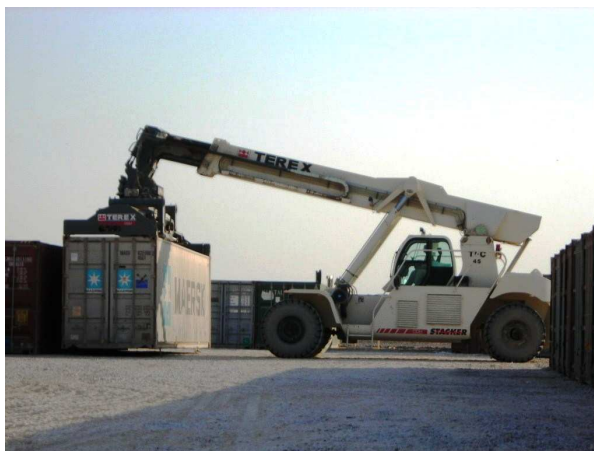
Usługi transportowe w postaci wypożyczania pojazdów od KBR na rzecz wojsk polskich mogły być zrealizowane po złożeniu zapotrzebowania i zaaprobowaniu go przez sekcję G-4 MNDCS. W zapotrzebowaniu należało określić rodzaj pojazdu, strefę, w której będzie się poruszał, cel wypożyczenia pojazdu oraz przedział czasowy. Kolejny krok to przesłanie zapotrzebowania przez G-4 do sekcji transportowej KBR, która w ramach posiadanych sił i środków przystępowała do jego realizacji. Kierowca przejmował pojazd wraz z wyposażeniem (lista była sporządzona w języku polskim) oraz ewentualnymi drobnymi uszkodzeniami, jakie posiadał pojazd (lista w języku angielskim np. pęknięta szyba, uszkodzony błotnik) oraz dokumentami pojazdu. Wszystkie tego typu dokumenty znajdowały się w tzw. „Green Book”. Kierowca był zobligowany do terminowego dostarczania pojazdu na przeglądy miesięczne. W późniejszym okresie z uwagi na ciężkie warunki eksploatacyjne, przeglądy te były realizowane w okresach tygodniowych. Ponadto pojazd należało utrzymywać w należytej czystości, co można było realizować poprzez myjnię KBR, a fakt wizyty był odnotowywany ww. „Green Book”. Natomiast pojazdy wojskowe poszczególnych kontyngentów były remontowane w ramach posiadanych własnych sił i środków.

Inne usługi

KBR był w stanie realizować także inne specyficzne usługi logistyczne związane z funkcjonowaniem poszczególnych kontyngentów w bazie „Camp Echo”. Należały do nich m.in. usługi dźwigowe i transportowe. Na wyposażeniu KBR znajdowały się pojaz-

¹⁴ MNDCS – Multinational Division Center - South.

dy specjalistyczne (rys. 9), które można było wykorzystać po wypełnieniu i zatwierdzeniu zapotrzebowania przez szefów KBR w bazie „Camp Echo”.



Rys. 9. Przemieszczenie kontenera

Kolejne usługi oferowane przez KBR to usługi inżynieryjno-drogowe, takie jak utwardzanie dróg dojazdu do wskazanych stref oraz utrzymywanie głównych dróg bazy. Ponadto KBR realizowała usługi remontowo-budowlane, które pozwalały na utrzymanie i ulepszanie infrastruktury znajdującej się na terenie bazy.

Ostatnią, ale i niezmiernie ważną usługą realizowaną przez KBR były usługi rozrywkowe, które były oferowane w formie różnego rodzaju zawodów sportowych, seansów filmowych na wolnym powietrzu, a nawet dyskotek. Usługi rozrywkowe oraz obiekty sportowe, takie jak siłownia, boisko sportowe do piłki nożnej, siatkówki i koszykówki oraz bieżnia asfaltowa zapewniały dobry rozwój fizyczny i aktywne spędzanie wolnego czasu przez biorące udział w operacji wojska, i stanowiły wyraz dużej dbałości o ich morale.

Podsumowanie

KBR jest firmą, która praktycznie może działać na każdym kontynencie. Nietrudno zauważyć, że wysoki poziom realizowanych usług przez KBR wymaga szerokiej gamy specjalistów oraz zaangażowania potężnych środków finansowych, ale umożliwia przez to „wypchnięcie” realizacji usług logistycznych poza wojsko – tzw. outsourcing i ich wykonawstwu na najwyższym poziomie. Niestety na usługi tej firm może pozwolić sobie niewiele państw. Należy mieć nadzieję, że SZ RP, które biorą udział w coraz szerszym zakresie w różnego rodzaju operacjach międzynarodowych na świecie, będzie w przyszłości stać na usługi takiej firmy.