

Dydaktyka a zagadnienia konserwatorskie na kierunku architektura krajobrazu Uniwersytetu Przyrodniczego we Wrocławiu

Renata Gubańska

Teaching and
Conservation Issues
at the Field of
Study Landscape
Architecture at the
Wrocław University
of Environmental
and Life Sciences

Wprowadzenie

Introduction

W opisie sylwetki absolwenta kierunku architektura krajobrazu Uniwersytetu Przyrodniczego we Wrocławiu zapisano: *Absolwent kierunku architektura krajobrazu powinien posiadać niezbędną wiedzę i umiejętności dające podstawę do wykonywania opracowań badawczych, projektowych i realizacji w zakresie:*

- kształtowania krajobrazu w skali planów regionalnych, w tym parków narodowych, parków krajobrazowych i innych obszarów prawnie chronionych;
- kształtowania krajobrazu w skali planów miejscowych, z uwzględnieniem historycznych układów urbanistycznych i ruralistycznych;
- kształtowania parków i ogrodów z uwzględnieniem założeń zabytkowych;
- komponowania krajobrazu miejskiego i otwartego, w tym także w otoczeniu budowli inżynierskich¹.

Z kolei w standardach kształcenia do jednego z przedmiotów należących do grupy podstawowej można przeczytać m.in.: *Zasady ochrony konserwatorskiej. Projektowanie w zakresie konserwacji i rewaloryzacji zabytkowych założeń ogrodowych i krajobrazowych. Specyfika prac konserwatorskich w obiektach ogrodowych. Służby konserwatorskie. Uwarunkowania praw-*

ne ochrony zabytkowych założeń ogrodowych i krajobrazowych. Metoda postępowania konserwatorskiego – zasady i sposoby realizacji. Strefy ochronne. Współczesne tendencje konserwatorskie. Adaptacja założeń ogrodowych i krajobrazowych dla potrzeb współczesnych².

Z powyższych zapisów wynika, że problematyka konserwatorska stanowi istotny element w procesie kształcenia przyszłych architektów krajobrazu. W trakcie studiów młodzi ludzie zgłębiają zagadnienia z dziedziny konserwacji, rewaloryzacji oraz rewitalizacji nie tylko od strony teoretycznej, ale również częściowo praktycznej. Konceptje projektowe opracowywane w trakcie realizacji zajęć kursowych są wykonywane na bazie map zasadniczych zakupionych (czasami udostępnionych) w Urzędach Gmin lub podkładach mapowych zakupionych w Regionalnych Ośrodkach Badań i Dokumentacji Zabytków. Opracowania projektowe są wykonywane nie tylko w sferze teoretycznej, ale przede wszystkim w bezpośrednim kontakcie z miejscami lokalizacji wybranych zespołów architektoniczno-krajobrazowych. Studenci pierwsze kroki kierują do Terenowych Oddziałów Służb Konserwatorskich oraz Regionalnych Ośrodków Badań i Dokumentacji Zabytków, głównie celem zapoznania się z istniejącą dokumentacją konserwatorską związaną z wybranymi przez nich zespołami. Równolegle z poszukiwaniem informacji na te-

mat historii i rozwoju przestrzennego opracowywanych obiektów (m.in. w bibliotekach, archiwach, urzędach), wykonywane są prace inwentaryzacyjno-analityczne w terenie dotyczące rozmieszczenia poszczególnych funkcji (tak budynków, jak i terenu), stanu zachowania, dostępności komunikacyjnej, wartościowania przyrodniczego i krajo-
brazowego oraz inne, jeżeli wymaga tego wybrany temat. Dopiero na podstawie przeprowadzonych analiz, rozmów z mieszkańcami po-

szczególnych miejscowości, zapoznaniu się z historią danego miejsca oraz wytycznymi konserwatorskimi jest opracowywana wstępna koncepcja projektowa, której celem jest przede wszystkim właściwy program użytkowy tak dla budynków, jak i terenu. W momencie zatwierdzenia proponowanego planu funkcjonalnego przez osobę prowadzącą dany przedmiot, studenci przystępują do zrobienia szczegółowej koncepcji projektowej. Plany terenowe przeważnie są wykonywane w skali

1:500 (ew. 1:1000), projekty bezpośrednio związane z obiektami kubaturowymi – 1:50 (ew. 1:100). Uzupełnienie każdej koncepcji projektowej stanowi indywidualne opracowanie formy małej architektury oraz szkice odrębne lub wizualizacje komputerowe proponowanego zagospodarowania.

Metodyka postępowania konserwatorskiego jest podobna dla zespołów architektoniczno-krajo-
brazowych opracowywanych w trakcie zajęć kursowych, niezależnie



Ryc. 1. Przykładowa plansza inwentaryzacji linii kolejowej Wrocław Psie Pole – Trzebnica

Fig. 1. Sample inventory board of the railway line Wrocław Psie Pole – Trzebnica

od typu wybranego obiektu lub zakresu terytorialnego. Poznanie metodologii konserwatorskiej to również próba uświadomienia młodym ludziom, że konserwacja i rewaloryzacja, to nie tylko rygorystyczne albo przestarzałe schematy postępowania, ale przede wszystkim przystosowanie do współczesnych potrzeb zgodnie z poszanowaniem tradycji miejsca, zasad konserwatorskich oraz oczekiwaniami inwestora, a także okolicznych mieszkańców.

Pozostaje jedynie mieć nadzieję, że absolwentom kierunku architektura krajobrazu Uniwersytetu Przyrodniczego we Wrocławiu w przyszłej pracy zawodowej zawsze będzie towarzyszyć wypowiedź pani profesor Bogumiły J. Roubé: *Współczesna teoria konserwacji-restauracji nie jest więc sztywnym gorsetem nakazującym ślepe trzymanie się jednej linii postępowania. Wręcz przeciwnie – otwiera szerokie pole do działań indywidualnych, jednostkowych, wrażliwych na znaczenie i wartość dzieła sztuki, zabytku – czy każdego innego elementu składowego dziedzictwa kultury. Nie jest to więc sztywna doktryna dopasowująca rzeczywistość do teoretycznych wymogów, lecz teoria akceptująca różnorodność, elastyczna, dopuszczająca twórcze poszukiwanie optymalnych rozwiązań. Ta „otwartość” teorii jest wspólnym narzędziem w rękach ludzi kompetentnych, swobodnie i umiejętnie poruszających się po obszarach dobrze sobie znanych³.*

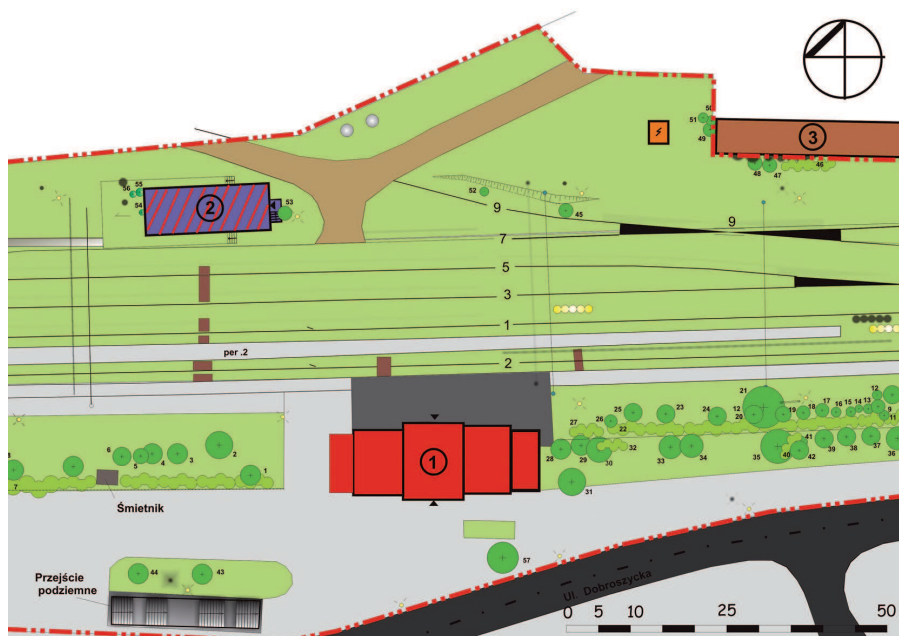
Przypadek I – linia kolejowa Wrocław Psie Pole – Trzebnica⁴

Case I – railway line Wrocław Psie Pole – Trzebnica

Trasę kolejową Wrocław Psie Pole – Trzebnica zlokalizowano wśród malowniczych połaci pól i łąk oraz Wzgórz Trzebnickich, co ma bezpośredni wpływ na jej walory przyrodniczo-kulturowe, a także czyni ją niezwykle atrakcyjną pod względem rekreacyjno-turystycznym. Linia zaczyna się w dawnym miasteczku, obecnie dzielnicy Wrocławia – Psim Polu, a następnie prowadzi przez mniejsze miejscowości: Zakrzów – na 1,17 km trasy, Pasikurovice – na 7,5 km trasy, Siedlec Trzebnicki – na 10,4 km trasy, Brochocin Trzebnicki – na 15,7 km trasy i kończy się w Trzebnicy – na 19,7 km trasy (ryc. 1). W trakcie użytkowania linia była utrzymywana w nienaganym stanie, poddawano ją bieżącym naprawom i modernizacjom. Nawet po zamknięciu ruchu pasażerskiego obsługiwała jeszcze przez długi okres ruch towarowy. To uratowało omawianą linię kolejową przed wandalizmem, zniszczeniem oraz rozkradzeniem infrastruktury, jak to miało miejsce w wielu analogicznych przypadkach. W 2009 roku przywrócono na trasie ruch pasażerski. Na torowisku pojawiły się nowoczesne szyno-

busy łączące Trzebnicę z Wrocławem Głównym.

Usytuowanie linii kolejowej Wrocław Psie Pole – Trzebnica wśród atrakcyjnych krajobrazów północnej części województwa dolnośląskiego przemawia za zdecydowanym rozszerzeniem oferty turystycznej. Właściwie sama nasuwa się koncepcja trasy turystyczno-krajobrazowej, która obecnie ma wyłącznie charakter komercyjny. Poszczególne przystanki na linii kolejowej powinny oferować taki program funkcjonalny, aby zachęcić pasażerów szynobusu do zatrzymania się na pewien czas w trakcie przejażdżki. Po dokonaniu inwentaryzacji i waloryzacji opracowywanej trasy zaproponowano dla większości dworców nowe rozwiązania użytkowe. Na przykład Ośrodek Postaw Twórczych idealnie sprawdziłby się w budynku dworcowym Wrocław Psie Pole głównie ze względu na bliskość dużego ośrodka miejskiego. Dojazd na zajęcia oraz cykliczne wystawy mógłby odbywać się specjalnie na tę okazję podstawianą kolejką. Na rycinach 2 i 3 przedstawiono obecne zagospodarowanie najbliższego terenu wokół budynku dworcowego oraz możliwości jego urządzenia. Dla dworca Wrocław Zakrzów nie podano żadnych propozycji nowego zagospodarowania, ponieważ była to jedynie stacja dojazdowa do zakładu produkcyjnego POLAR S.A. Z kolei ze względu na bliskie sąsiedztwo terenów sportowych, stacja Pasikurovice z niedużymi kubaturowo obiektami nadawa-



Ryc. 2. Inwentaryzacja terenu dworca Wrocław Psie Pole

Fig. 2. Inventory of the station area Wrocław Psie Pole

łaby się na bazę klubu sportowego lub zaplecze sportowe (szatnie, natryski, magazyny i inne pomieszczenia socjalne). W Siedlcu Trzebnickim dawny budynek dworca zaadaptowano na funkcję mieszkalną, przy okazji nieco go oszpecając dostawionymi dobudówkami. Z uwagi na małą atrakcyjność terenu sugeruje się pozostawienie zastanej funkcji. Z kolei przez Brochocin Trzebnicki prowadzi szlak rowerowy i dlatego zaproponowano w tym miejscu przystanek – miejsce odpoczynku dla osób korzystających z tej formy aktywnego wypoczynku. Sprawdzałaby się restauracja wraz z pomieszczeniami socjalnymi, a może nawet mini muzeum rowerowe. Najwięcej możliwości koncepcyjnych ma dworzec

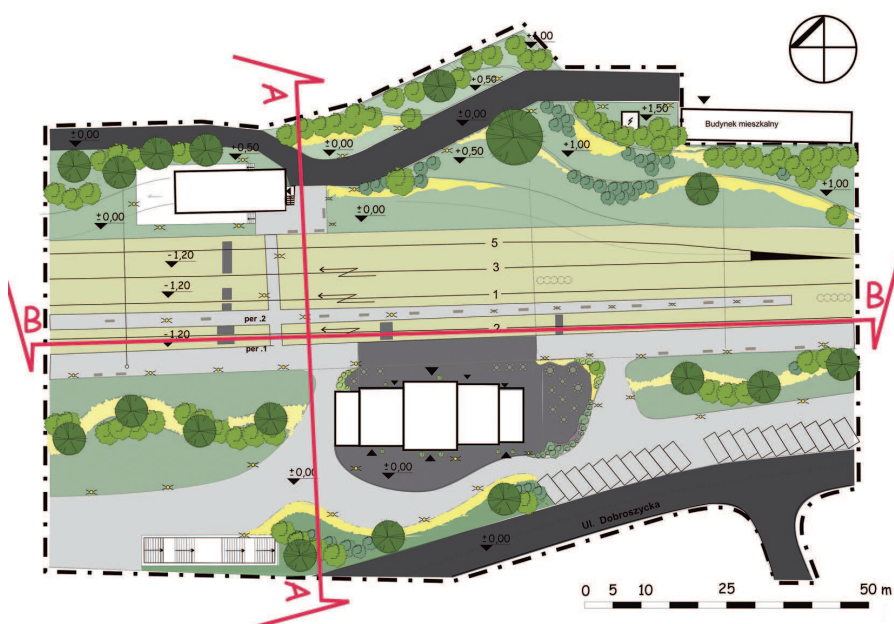
w Trzebnicy, ponieważ jest to stacja końcowa i jedna z większych na trasie. Pewne znaczenie ma również lokalizacja oraz dostępność miejsc parkingowych. Mimo, że w chwili obecnej w budynku dworcowym na parterze znajduje się przychodnia, a na piętrze mieszkania, warto byłoby zapewnić obecnym użytkownikom lokale zastępcze (nawet o wyższym standardzie), a obiekt przeznaczyć na cele restauracyjno-kawiarniano-hotelowe. Peron mógłby być wykorzystywany w miesiącach wakacyjnych na ogródek letni. Dodatkową atrakcją mogłaby stanowić np. zabytkowa lokomotywa bądź wagon ustawione na boczniicy kolejowej.

Wzbogacając i urozmaicając istniejącą ofertę prawdopodobnie udało się uczynić linię kolejową Wrocław Główny – Trzebnica nie tylko niezwykle interesującą atrakcją turystyczną, ale również nowym miejscem pracy tak dla mieszkańców wybranych miejscowości, w których są zlokalizowane poszczególne stacje, jak i okolicznych wsi. Z całą pewnością przedstawiona koncepcja wpłynęłaby na podniesienie statusu i walorów estetycznych regionu, w którym zostałyby zrealizowane.

Przypadek II – założenie pałacowo-folwarczne w Żeleźniku⁵

Case II – the palace-grange complex in Żeleźnik

Dawny zespół pałacowo-folwarczny w Żeleźniku (gm. Strzeżelin, woj. dolnośląskie) zlokalizowano w południowej części wsi. Droga obsługująca folwark wyraźnie dzieli założenie na część reprezentacyjną: pałac wraz z przyległym od zachodu niewielkim parkiem oraz folwarczną: budynki o funkcji mieszkalno-inwentarsko-magazynowej skupione wokół prostokątnego dziedzińca (ryc. 4). Teren wokół neobarokowej rezydencji jest znacznie wywyższony w stosunku do folwarku, który usytuowano od strony południowej. Część reprezentacyjna oma-

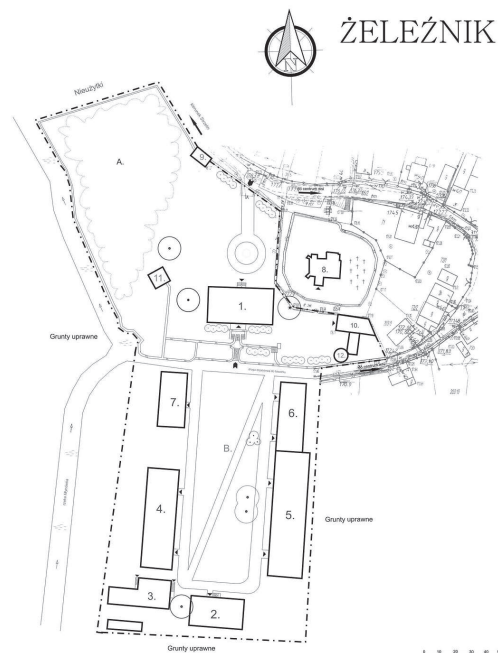


Ryc. 3. Przykładowe zagospodarowanie terenu dworca Wrocław Psie Pole

Fig. 3. Sample development of the station area Wrocław Psie Pole

Ryc. 4. Inwentaryzacja dawnego założenia pałacowo-folwarcznego w Żeleźniku

Fig. 4. Inventory of the former palace-grange complex in Żeleźnik



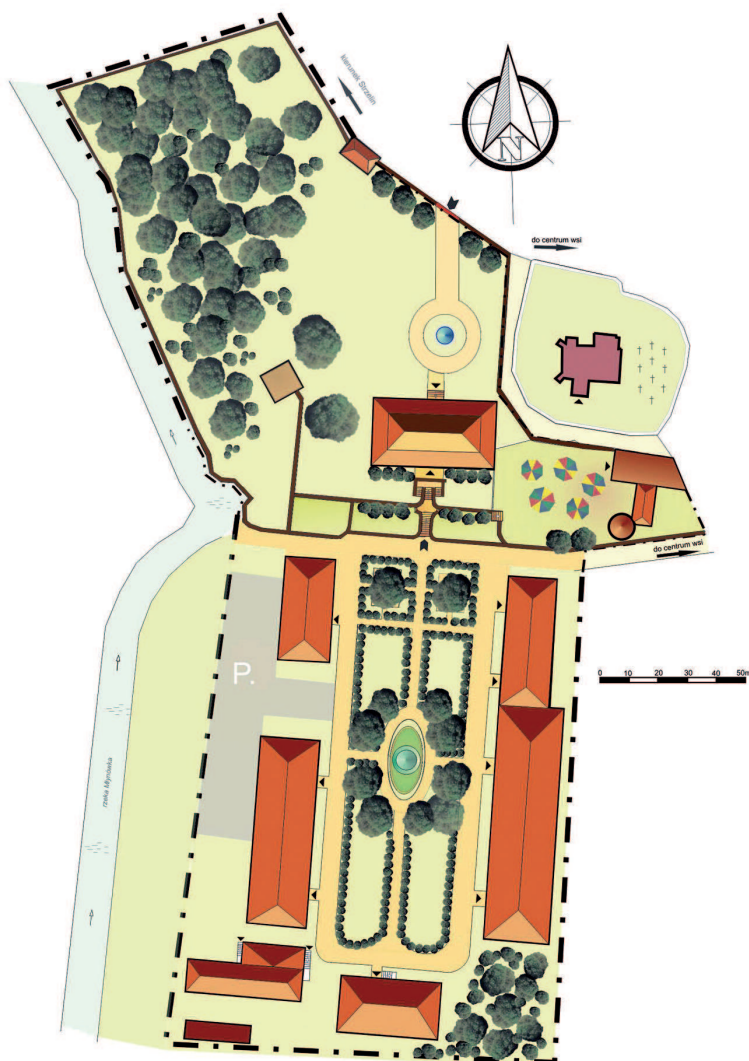
wianego zespołu od północy sąsiaduje z zabudową miejscowości, a od północnego-wschodu z małym, wiejskim kościółkiem otoczonym zażytkowym murem. Z kolei część gospodarcza z trzech stron (południowej, zachodniej i wschodniej) graniczy z polami uprawnymi. Kształt zachodniej granicy nadaje przepływająca tam rzeczka Młynówka.

Główny wjazd do pałacu zorganizowano bezpośrednio z drogi prowadzącej ze Strzelina. Przejeżdżając przez bramę widzimy na osi okazałego domostwa (nr 1) pozostałość gazonu wraz z fontanną. Od zachodu, na tle zielonej ściany parku (A) widnieją sztuczne ruiny (nr 11), natomiast we wschodnim fragmencie parceli zachowały się szklarnia (nr 10) i altana widokowa (nr 12). Od strony południowej rezydencji widoczne są solidne mury oporowe, w których umieszczono tarasy oraz schody ogrodowe. Dzięki odwołaniu się do treści barokowych stanowią one nie tylko rzadko spotykany łącznik części reprezentacyjnej i folwarcznej, interesującą formę pokonania różnicy wysokości terenu, ale również niezwykle malowniczy akcent w całym zespole. Po drugiej stronie drogi prowadzącej jedynie do folwarku, a na południowej osi pałacu, zlokalizowano właściwe podwórze gospodarcze, któremu nadano kształt wydłużonego prostokąta. Po przeciwległej stronie rezydencji i na zamknięciu jej południowej osi umieszczono spichlerz (nr 2, obecnie pustostan), zgodnie z obowiązującymi

już wówczas zasadami przeciwpożarowymi; tzn. ze względu na fakt, że konstrukcja budynku jest drewniana, a surowce w nim przechowywane łatwopalne, obiekt powinien być możliwie najdalej odsunięty od domostwa. Wzdłuż dłuższych pierzei usytuowano pozostałe zabudowania folwarczne niezbędne do funkcjonowania majątku ziemskiego. Elewację zachodnią dziedzińca gospodarczego stanowią: dawniej obora (nr 4, obecnie nieużytkowana), która bezpośrednio sąsiaduje z dawnymi oficynami mieszkalnymi (od północy – nr 7, a od południa – nr 3), które do chwili obecnej pełnią funkcje mieszkalne. Natomiast od wschodu podwórze folwarczne zamykają:

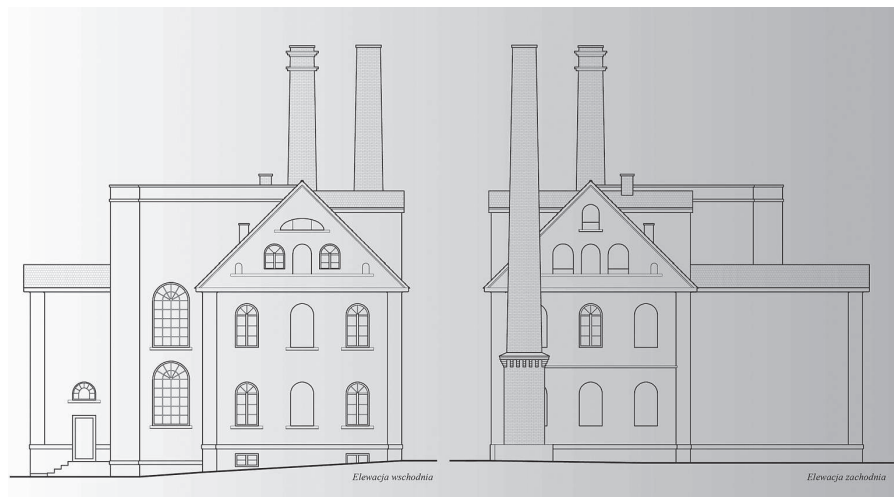
potężna obora (nr 5) i stodoła (nr 6). Oba budynki pozostają niezagospodarowane.

Współcześnie dawne założenie pałacowo-folwarczne w Żeleźniku ma dwóch właścicieli. Pałac wraz z parkiem stanowią własność prywatną, a folwark należy do Skarbu Państwa i nadzór nad nim sprawuje Agencja Nieruchomości Rolnych.



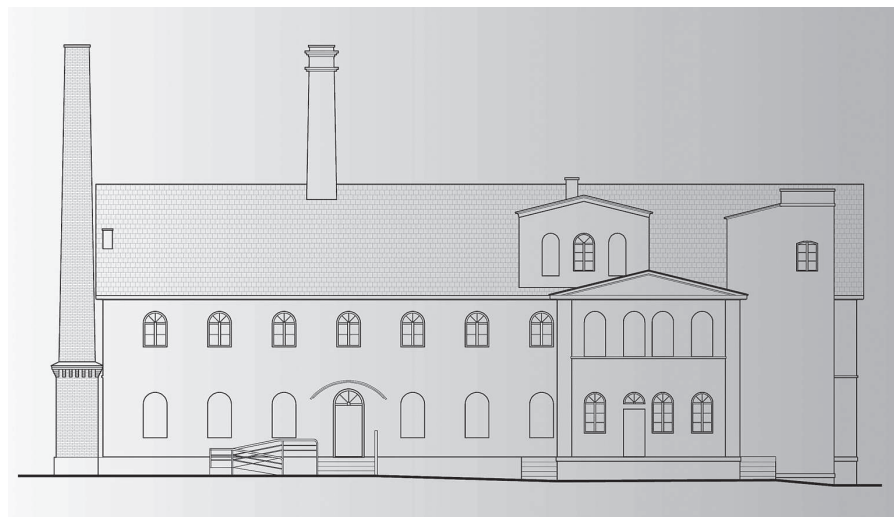
Ryc. 5. Propozycja zagospodarowania dawnego założenia pałacowo-folwarcznego w Żeleźniku

Fig. 5. Development proposal of the former palace-grange complex in Żeleźnik



Ryc. 6. Rewaloryzacja elewacji wejściowej i bocznych dawnego młyna w Gaworzycach

Fig. 6. Revalorization of the entrance and side elevations of the former mill in Gaworzycach



Mimo, że wszystkie budynki wchodzące w skład zespołu wymagają prac remontowo-konserwatorskich, to w terenie jest wyraźnie zaznaczona granica dwóch użytkowników. Własność prywatna jest utrzymana w należyтым porządku, natomiast część państwowa – w powszechnym rozumieniu niczyja – pozostaje bez śladu najmniejszego zagospodarowania, czyli ulega systematycznej degradacji.

Omawiany zespół rezydencjonalno-folwarczny został umiejętnie wkomponowany w zastany układ ruralistyczny wsi, a pałac stanowi jego oryginalną dominantę architektoniczną; charakteryzuje się czytelną kompozycją oraz interesującą, neobarokową architekturą.

Są to ważne czynniki, które przemawiają za przywróceniem temuż założeniu jego dawnej wartości oraz świetności. Ze względu na lokalizację, układ przestrzenny, architekturę istnieje wiele możliwości przystosowania zespołu do współczesnych potrzeb, jednak z całą pewnością należy założyć, że potencjalny inwestor ponownie połączy w jedno oba podzespoły.

Na rycinie 5 przedstawiono przykładowe zagospodarowanie terenu w granicach opracowania, niezależnie od zaproponowanego programu użytkowego. Propozycje adaptacyjne mogą być bardzo różnorodne, uzależnione przede wszystkim od możliwości finansowych inwestora oraz pomysłowości i zna-

jomości warsztatu rzemieślniczego projektanta. Niezależnie od tego czy powstanie tu centrum hotelowo-konferencyjne, jeżdżieckie, SPA, a może nawet upiększającej chirurgii plastycznej; to w pierwszej kolejności należałoby zaproponować funkcje wszystkim obiektom kubaturowym i zgodnie z nowym programem użytkowym przeprowadzić ich modernizację, rewaloryzację. Następnie powinno się zapewnić dostępność komunikacyjną tak dla ruchu kołowego (łącznie z odpowiednią liczbą miejsc parkingowych), jak i pieszego. Dopiero po właściwym zaprojektowaniu dróg, parkingów, placików gospodarczych, ścieżek, alejek spacerowych, można przystąpić do zagospodarowania terenów zielonych. Należy pamiętać, że na opracowywanym obszarze przez ostatnie dziesięciolecie nie wykonywano nawet podstawowych robót porządkowych, a zatem w tym przypadku nie chodzi tylko o uporządkowanie czy odpowiednie zabiegi pielęgnacyjne. W pierwszym etapie prac należałoby zabezpieczyć zachowane okazy zieleni wysokiej, a następnie wykonać szczegółowy projekt doboru szaty roślinnej zgodnie z nowym podziałem funkcjonalnym terenu. Szczególnie starannie powinno się opracować zieleni tarasową na murach oporowych oraz gazon z fontanną. Niemałe wyzwanie dla każdego projektanta stanowi znacznych rozmiarów dziedziniec folwarczny, który ze względu na odbywające się na nim prace gospodarcze pozostawał w przeszło-

ści przestrzenią otwartą, a w chwili obecnej należałoby go zagospodarować, ale z poszanowaniem jego dawnej funkcji. Najbezpieczniejszym rozwiązaniem byłoby wprowadzenie właściwego układu dróg i ścieżek oraz interesujących kompozycji zieleni. Doskonale dopełnienie myśli projektowej stanowiłaby mała architektura – charakterystyczna tylko dla tego miejsca.

Znalezienie inwestora, zaproponowanie nowego programu funkcjonalnego oraz przeprowadzenie działań adaptacyjno-konserwatorskich stanowi nie tylko szansę przetrwania i próbę przywrócenia minionej świetności dawnemu założeniu pałacowo-folwarcznemu w Żeleźniku, ale również starania podniesienia rangi oraz atrakcyjności wsi pod względem rekreacyjno-turystycznym.

Przypadek III – budynek dawnego młyna w Gaworzycach⁶

Case III – building of a
former mill in Gaworzyce

Gaworzyce są ośrodkiem gminnym usytuowanym w północno-zachodniej części dawnego województwa legnickiego, około 15 km na zachód od Głogowa. W ich centrum, w przeszłości, założono folwark, który bezpośrednio sąsiadował z pałacem otoczonym okazałym

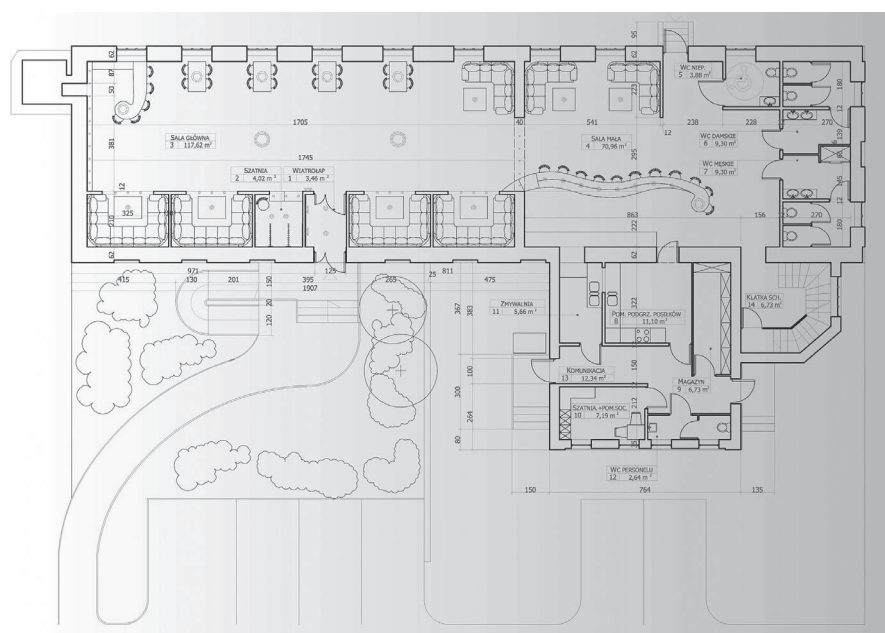
parkiem. W skład obiektów folwarcznych wchodziły m.in. zabudowania przemysłu rolno-spożywczego: gorzelnia i browaru. W wyniku przebudowy i modernizacji zespołu pałacowo-folwarcznego, która miała miejsce pod koniec XIX wieku, gorzelnię rozebrano, a budynek browaru zaadaptowano na młyn, który pracował jeszcze w latach powojennych⁷.

Gaworzycki młyn jest zlokalizowany w centralnej części miejscowości przy głównej ulicy, niedaleko Urzędu Gminy. Zajmuje niedużą parcelę budowlaną i wyróżnia się wśród sąsiadujących zabudowań maszyną bryłą z doskonale dobranym historyzującym detalem architektonicznym. Dwukondygnacyjny budynek wzniesiono tradycyjną metodą murowaną; jest częściowo podpiwniczony. Właściwa bryła ma układ jednonawowy i przykryto ją wysokim, dwuspadowym dachem (konstrukcja drewniana), krytym dachówką karpiówką. Od strony południowej widoczne są dwie zróżnicowane pod wzglę-

dem wysokościowym przybudówki. Obiekt jest wyposażony w instalację elektryczną, wodociągową i kanalizacyjną.

Ze względu na fakt, że budynek młyna znajduje się na bardzo małej działce (upraszczając można powiedzieć, że prawie pokrywa się z obrysem ścian zewnętrznych), prace adaptacyjne skupiono na bryle. Jednak celem pozyskania niezwykle cennego terenu założono likwidację istniejącego ogrodzenia, mniejszej i niższej dobudówki oraz usunięcie platform, służących niegdyś do przeładunku towarów. Na pozyskanej przestrzeni wygospodarowano kilka miejsc postojowych (w tym dla osoby niepełnosprawnej), nieduże place gospodarcze (wyodrębniona strefa czysta i brudna), strefę wejściową z zapewnioną pochylnią dla osób niepełnosprawnych oraz nieco terenu zielonego.

Prace modernizacyjno-konserwatorskie na obiekcie skupiono przede wszystkim na rewaloryzacji elewacji, w oparciu o materiały



Ryc. 7. Propozycja adaptacji parteru dawnego młyna w Gaworzycach na cele gastronomiczne

Fig. 7. Adaptation proposal of the ground floor of the former mill in Gaworzyce for the gastronomic purposes



Ryc. 8. Przykładowe wizualizacje aranżacji wybranych wnętrz dawnego młyna w Gaworzycach

Fig. 8. Sample design visualizations of the selected interiors of the former mill in Gaworzycach



wspomnianej sali dominuje bar, którego zaplecze wraz z pomieszczeniami socjalnymi dla personelu zaproponowano w zachowanej dobudówce. Po przeciwległej stronie baru wygospodarowano dodatkowo miejsca siedzące, oddzielone jedynie ścianką działową od wyjścia ewakuacyjnego. Wschodnią część parteru zajmują toalety oraz klatka schodowa, w której wnętrzu można dodatkowo umieścić windę dla osób niepełnosprawnych. Kondygnacja podziemna doskonale nadaje się na kotłownię, natomiast piętro i część poddasza – na pokoje gościnne z własnymi węzłami sanitarnymi.

Przykład gaworzyckiego młyna pokazuje, że studenci architektury krajobrazu radzą sobie tak w terenie otwartym, jak i zamkniętym, jaki z całą pewnością stanowią wnętrza budynków.

Podsumowanie

Conclusion

Zaprezentowane powyżej trzy przypadki obrazują tylko w minimalnym stopniu różnorodność zespołów architektoniczno-krajobrazowych oraz treści prac wykonywanych na wybranych obiektach, które obowiązują studentów kierunku architektura krajobrazu Uniwersytetu Przyrodniczego we Wrocławiu w ramach zajęć kursowych, a w trakcie, których proces twórczy skupia się głównie na umiejętnym połączeniu zagadnień konserwatorskich z działaniami

archiwalne, celem zachowania autentyczności formy i detalu (ryc. 7) oraz adaptacji wnętrza zgodnie z nowym programem użytkowym. Po licznych rozmowach w mieszkańcami, zapoznaniu się z ich potrzebami i oczekiwaniami w stosunku do tegoż miejsca, zaproponowano funkcję gastronomiczno-hotelową (ryc. 6). W południowej elewacji dawnego młyna umieszczono główne wejście, w którego bezpośrednim sąsiedztwie przewidziano szatnię.

Po przejściu przez wiatrołap znajdujemy się w jednoprzestrzennej sali restauracyjno-kawiarnianej, którą umeblowano w taki sposób, aby w razie potrzeby można by niemal natychmiast zmienić jej aranżację (ryc. 8). Jednakże w części pomieszczenia przewidziano miejsca siedzące w formie łóż – chodzi o uzyskanie klimatu tzw. klubowego. Z głównej sali, zajmującej wschodnią część budynku, przechodzi się w kierunku wschodnim do sali mniejszej. We

adaptacyjnymi do współczesnych potrzeb oraz technicznymi wymaganiami projektowymi. Zakres poszczególnych ćwiczeń jest dopasowywany przede wszystkim do ram czasowych danego przedmiotu oraz liczebności grup opracowujących zadane tematy. Jednak niezależnie od rodzaju wybranego założenia, program i harmonogram zajęć jest dobierany w taki sposób, aby studenci mogli zapoznać się z podstawowymi zagadnieniami konserwatorskimi i metodologią prac na obiektach zabytkowych lub podlegających ochronie konserwatorskiej.

Zarys metody postępowania konserwatorskiego powinien być dokładnie określony, a każdy projektant ściśle jej przestrzegać. W pierwszym etapie prac należałoby zapoznać się z historią danego miejsca na podstawie dostępnej literatury i materiałów źródłowych oraz archiwalnych. Sprawdzić i zapoznać się z najnowszymi opracowaniami naukowymi związanymi z opracowywanym tematem. Równoległe powinny być prowadzone prace w terenie polegające przede wszystkim na opracowaniu dokumentacji fotograficzno-rysunkowej, inwentaryzacyjnej oraz analitycznej dotyczącej programu użytkowego, stanu zachowania występujących komponentów, komunikacji, zachowanej szaty roślinnej itp. Następnie należałoby się zapoznać z obowiązującymi aktami prawnymi dla zadanego zespołu architektoniczno-krajobrazowego poczynając od miejscowego planu zagospodarowania przestrzennego

(jeżeli go nie ma, to ze studium uwarunkowań i kierunków zagospodarowania przestrzennego), wytycznymi konserwatorskimi, a także pozostałymi aktami prawnymi dotyczącymi danego obszaru. Niezwykle istotna jest wnikliwa analiza, a następnie umiejętne połączenie wymagań inwestora z zaleceniami konserwatorskimi oraz oczekiwaniami mieszkańców. Dopiero po zebraniu i przeanalizowaniu zgromadzonego materiału można przystąpić do opracowywania koncepcji projektowej. Należy jednak zawsze pamiętać o historii i tradycji danego miejsca, ponieważ one zobowiązują do właściwego postępowania adaptacyjnego i projektowego.

Działania te mają na celu uświadomienie przyszłym architektom krajobrazu ważności problematyki konserwatorskiej i restauratorskiej, wskazania im metody postępowania z zabytkowymi bądź objętych ochroną konserwatorską budowlami lub zespołami, a także uwrażliwienie młodych ludzi na to, co „stare”. Ponieważ nie wszystko, co jest stare i zaniedbane, jest bezwartościowe. Nierzadko są to bardzo interesujące, chociaż niedoceniane obiekty będące świadkami minionych epok lub przynajmniej dziesięcioleci, wyróżniające się oryginalną architekturą, doskonale wpisujące się i utożsamiające z miejscem, w którym powstały. Należy zdawać sobie sprawę z faktu, że stanowią dziedzictwo kulturowe, które jeżeli zostanie całkowicie zniszczone, to utracone bezpow-

rotnie. Z tego względu tak istotnymi kwestiami są wyczcucie i świadomość konserwatorska oraz właściwe postępowanie zgodne z zasadami konserwatorskimi.

Renata Gubańska

Institut Architektury Krajobrazu
Uniwersytet Przyrodniczy we Wrocławiu
Institute of Landscape Architecture
Wrocław University of Environmental and Life Sciences

Przypisy

¹ Pobrano ze strony internetowej Wydziału Inżynierii Kształtowania Środowiska i Geodezji, zakładka dotycząca standardów kształcenia (źródło: <http://www.aqua.up.wroc.pl/dydaktyka/kierunek-architektura-krajobrazu/standardy-ksztalcenia/>).

² Ibidem.

³ Za: Rouba B. J., 2008, *Teoria w praktyce polskiej ochrony, konserwacji i restauracji dziedzictwa kultury* [w:] „Współczesne problemy teorii konserwatorskiej w Polsce” pod red. B. Szmygina, Wyd. Politechniki Lubelskiej, Warszawa – Lublin, s. 103.

⁴ Opracowanie graficzne wykonała grupa studentów IV roku AK: Sylwia Gorzko, Anna Radwan, Justyna Woś-Ściegienko, Emilia Zemlak pod kierunkiem R. Gubańskiej, w ramach ćwiczeń kursowych z przedmiotu *Konserwacja i rewaloryzacja* w roku akad. 2007/2008.

⁵ Planszę inwentaryzacyjną i koncepcję zagospodarowania wykonały studentki III roku AK: Justyna Czerwik i Agata Dubaniowska pod kierunkiem R. Gubańskiej, w ramach zajęć kursowych z przedmiotu *Projektowanie obiektów architektury krajobrazu* w roku akad. 2009/2010.

⁶ Rysunki wykonały studentki IV roku AK: Anna Szwarc i Małgorzata Sieledeczyk pod kierunkiem R. Gubańskiej, w ramach ćwiczeń projektowych z przedmiotu *Architektura przemysłowa* w roku akad. 2006/2007.

⁷ Na podstawie informacji uzyskanych w Urzędzie Gminy w Gaworzycach.