

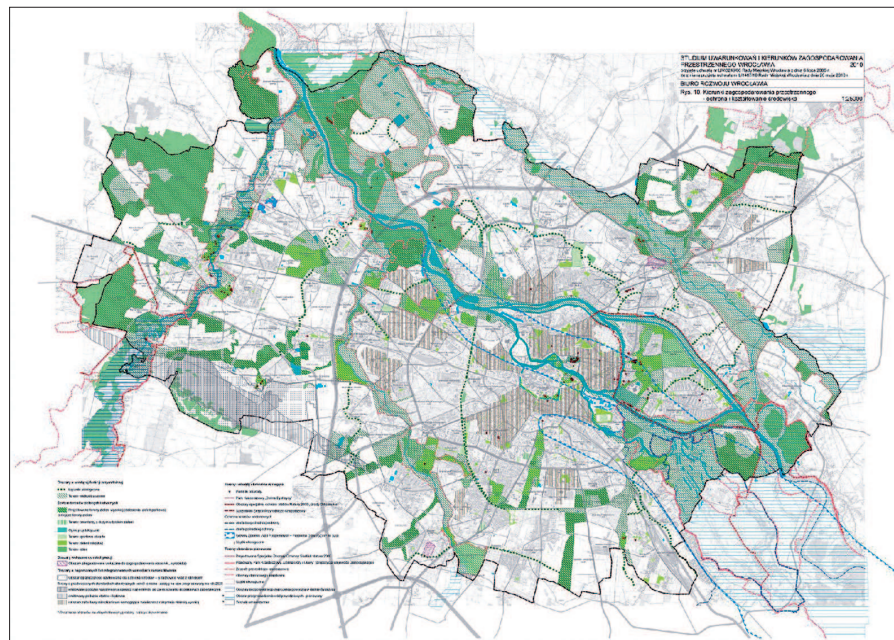
Kształtowanie terenów zieleni miasta Wrocławia na przestrzeni 10 lat działalności Zarządu Zieleni Miejskiej

Joanna Koniecka, Szymon Rozalski

Shaping of the Urban
Green Areas of the
City Wrocław Within
the 10 Years of Activity
of the Management of
Urban Greenery

Ryc. 1. Studium uwarunkowań i kierunków zagospodarowania przestrzennego Wrocławia (źródło: Biuro Rozwoju Wrocławia)

Fig. 1. Study of conditions and spatial development direction of Wrocław (source: Office of the Development of Wrocław)



Wstęp

Introduction

Wrocław od dawna był postrzegany jako miasto zieleni, a poszczególne jego osiedla stawały się w swych założeniach częściami miasta ogrodu. Początek XIX w. był okresem przełomowym, kiedy to zaczęto powoływać jednostki zajmujące się kształtowaniem i zarządzaniem terenami zieleni (tj. Deputacja Budowlana, Komisja Upiększania czy Deputacja Promenad). W wyniku ich działań powstawały w mieście promenady, zadrzewione aleje oraz parki. W tym okresie rozpoczęto również działania zmierzające do wykształcenia spójnego przestrzennie i pełnego systemu zieleni miejskiej, który miał się rozwinąć w układzie pierścieniowo-klinowym.

Uwarunkowania przestrzenne

Spatial conditioning

System pierścieniowo-klinowy zieleni na mapie Wrocławia możemy zaobserwować również dzisiaj, a podstawowym dokumentem określającym jego dalsze kształtowanie jest Studium uwarunkowań i kierunków zagospodarowania przestrzennego Wrocławia, aktualizowane w 2010 r. (ryc. 1), które jest dokumentem strategicznym. Wskazuje kierunki rozwoju przestrzennego miasta, wśród których za jeden z fundamentalnych elementów struktury funkcjonalno-przestrzennej przyjmuje się system terenów zieleni i otwartych.

Zasoby zieleni – problem wielu właścicieli i zarządzających

Greenery resources –
problem of many owners and
managers

Na podstawie informacji zawartych w Studium oraz danych uzyskanych z Zarządu Geodezji, Kartografii i Katastru Miejskiego we Wrocławiu, jak również pozostałych jednostek miejskich, państwowych oraz organizacji społecznych, można stwierdzić, że na 29 300 ha całkowitej po-

wierzchni miasta znajduje się ok. 17 000 ha terenów zieleni. Jednocześnie kwestią, na którą należy zwrócić uwagę jest rozbudowana struktura właścicieli i zarządców poszczególnymi terenami zieleni (tab. 1). Zdecydowanie pod względem zajmowanej powierzchni wyróżniają się tereny rolne, których jest ok. 12 000 ha, natomiast tereny zieleni miejskiej (tereny zieleni rekreacyjno-wypoczynkowej, tereny zieleni przyulicznej, tereny leśne, tereny zieleni cmentarnej, ogródki działkowe i in.) zajmują ok. 5 800 ha. Zasoby znajdują się pod władaniem wielu administratorów, a ich wielkość i funkcja ulegają ciągłym przemianom.

Zarząd Zieleni Miejskiej – kompetencje, zakres prac, działalność

Green Municipal Board –
competences, scope of work,
area of activity

W celu podniesienia jakości i standardów zieleni miejskiej, postanowiono powołać we Wrocławiu wyspecjalizowaną jednostkę zarządzającą, inwestującą oraz koordynującą zadania na miejskich terenach zieleni. Na mocy Uchwały nr XV/488/99 z dnia 09.12.1999 r., Rada Miejska

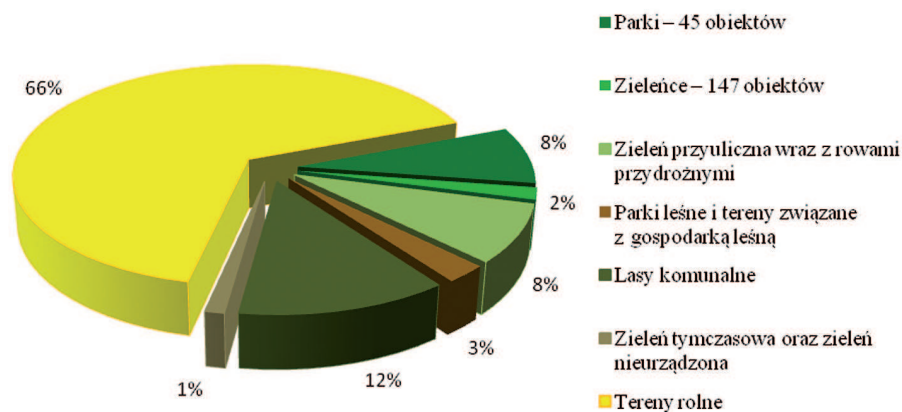
Tab. 1. Struktura terenów zieleni we Wrocławiu

Table 1. Structure of green areas in Wrocław

Lp.	Rodzaje terenów	Pow. (ha)	Zarządzający
1.	Tereny zieleni rekreacyjno-wypoczynkowej	1 350	
	Parki	559	Zarząd Zieleni Miejskiej
	Zieleńce, w tym: skwery, bulwary, zieleń niezagospodarowana	196	Zarząd Zieleni Miejskiej
	Ogrody dydaktyczne	41	Miejski Ogród Zoologiczny Ogród Botaniczny Uniwersytetu Wrocławskiego Ogród Roślin Leczniczych AM
	Zieleń obiektów sportowych	242	Młodzieżowe Centrum Sportu, Wrocławski Tor Wyścigów Konnych, inni zarządcy Np. Stadion Olimpijski AWF
	Zieleń osiedlowa	312	Zarząd Zasobu Komunalnego, Spółdzielnie Mieszkaniowe, Wspólnoty Mieszkaniowe
2.	Tereny zieleni przyulicznej wraz z rowami przydrożnymi	566	Zarząd Dróg i Utrzymania Miasta – utrzymywane przez Zarząd Zieleni Miejskiej
3.	Tereny leśne	2 359	
	Lasy komunalne	849	Zarząd Zieleni Miejskiej
	Tereny związane z gospodarką leśną	173	Zarząd Zieleni Miejskiej
	Lasy pozostałe	1337	Lasy Państwowe, prywatni właściciele
4.	Tereny zieleni cmentarnej	149	
		98,5	Zarząd Cmentarzy Komunalnych
		27	Parafie
		10,5	Związek Gmin Wyznaniowych Żydowskich
		13	Gmina Miejska Wrocław
5.	Tereny rolne:	11 952	
	– Ogrody działkowe	1 428	Polski Związek Działkowców
	– Grunty orne	4 500	Zarząd Zieleni Miejskiej
	– Łąki	1,5	Regionalny Zarząd Gospodarki Wodnej
	– Pastwiska	6 022,5	Gmina Miejska Wrocław, prywatni właściciele, itd.
6.	Tereny międzywałów	156	Regionalny Zarząd Gospodarki Wodnej

Ryc. 2. Tereny utrzymywane przez ZZM

Fig. 2. Areas maintained by the ZZM



Wrocławia w dniu 01.01.2000 r., utworzyła jednostkę budżetową Gminy Wrocław o nazwie – „Zarząd Zieleni Miejskiej” (później Uchwałą nr XX/537/04 z dn. 19.02.2004 r. oraz Uchwałą nr LIII/3194/06 z dn. 26.06.2006 r. wprowadzono zmiany do ww. Uchwały).

Pod nadzorem Zarządu znajduje się 39% ogólnej powierzchni terenów zieleni miasta, w tym tereny zieleni miejskiej (45 parków miejskich ogólnie dostępnych oraz jeden obiekt o ograniczonym dostępie – Ogród Japoński, jak również 147 zieleńców, zieleń przyuliczna i tereny leśne) oraz 4 500 ha terenów rolnych (tab. 2, ryc. 2).

W kompetencjach Zarządu Zieleni Miejskiej w zakresie zieleni i melioracji komunalnych leży:

1. utrzymywanie i prowadzenie bieżącej konserwacji na terenach będących pod nadzorem Zarządu (ryc. 4, 5);
2. opracowywanie dokumentacji projektowo-kosztorysowych w zakresie zieleni;
3. koordynowanie prac związanych z rewaloryzacją (rewitalizacją) te-

renów zieleni miejskiej oraz prowadzenie remontów i inwestycji miejskich w tym zakresie;

4. zalesianie nowych terenów;
5. wykonywanie nasadzeń drzew i krzewów oraz ukwiecanie terenów zieleni miejskiej (tab. 3, ryc. 6, 7);
6. zarządzanie powierzonymi terenami rolnymi Gminy Wrocław;
7. zarządzanie fosą miejską oraz innymi ciekami i urządzeniami wodnymi, urządzeniami melio-

racji komunalnych i przeciw powodziowymi, kanalizacją deszczową mającą ujście do cieków otwartych oraz studniami publicznymi;

8. koordynowanie działań związanych z rozwojem i modernizacją urządzeń wodno-melioracyjnych i kanalizacji deszczowych;
9. prowadzenie programów: zieleni rozproszonej, poprawy estetyki i zagospodarowania rekreacyjnego miast oraz innych programów zleconych do realizacji.

Wszystkie roboty wykonywane na terenach zieleni: bieżące utrzymanie, projektowanie, budowy, remonty i rewaloryzacje zieleni miejskiej są zlecane specjalistycznym firmom wyłonionym w drodze zamówień publicznych. Firmy te natomiast nadzorowane są przez inspektorów z Zarządu.

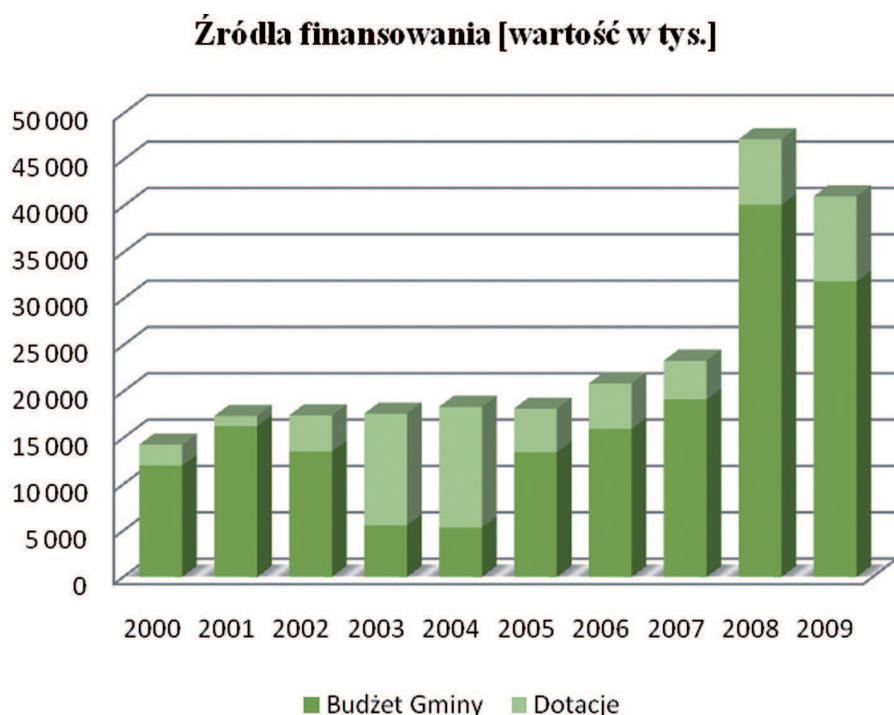
Tab. 2. Tereny utrzymywane przez Zarząd Zieleni Miejskiej

Table 2. Areas maintained by Green Municipal Board

Lp.	Rodzaj zieleni	Powierzchnia [ha]
I.	Tereny zieleni miejskiej	2 343
1.	Parki – 45 obiekty	559
2.	Zieleńce – 147 obiektów	117
3.	Zieleń przyuliczna	566
4.	Parki leśne i tereny związane z gospodarką leśną – 13 obiektów	173
5.	Lasy komunalne	849
6.	Zieleń tymczasowa oraz zieleń nieurządzona – 55 obiektów	79
II.	Tereny pozostałe	4 500
1.	Tereny rolne	4 500
	Razem:	6 843

Ryc. 3. Wykres źródeł finansowania

Fig. 3. Funding sources chart



Zarząd nie jest już dofinansowywany żadnymi dotacjami (tab. 4, ryc. 3).

Zespół opiniująco-doradczy ds. zieleni miejskiej

The consultative-advisory team for urban greenery

Wyrazem fachowego podejścia i myślenia o zieleni miejskiej, może być powołanie w roku 2009 Zespołu specjalistów. Zespołu, który jest organem opiniującym i doradczym Prezydenta Wrocławia w sprawach rozwoju, kształtowania i utrzymania terenów zieleni miejskiej. W skład Zespołu weszli przedstawiciele różnych środowisk. Znajdują się wśród nich: naukowcy, projektanci, praktycy, historycy, a także przedstawiciele władz lokalnych. Zespół obraduje na posiedzeniach zwoływanych – na wniosek Prezydenta – przez Przewodniczącego Zespołu. Prowadzo-

Finansowanie

Financing

Zarząd finansowany jest ze środków gminy, które stanowią ok. 1% ogólnego budżetu Gminy Wrocław. Ze względu na fakt, że potrzeby w zakresie prac są znacznie wyższe niż możliwości finansowe Gminy, przez wiele lat ZZM

ubiegał się o dodatkowe środki z funduszy celowych przeznaczonych na ochronę środowiska. W poszczególnych latach korzystano głównie z dotacji Gminnego Funduszu Ochrony Środowiska i Gospodarki Wodnej, z którego dofinansowywane były remonty i inwestycje zieleni. Niestety przedmiotowy Fundusz działał do 2009 r., więc obecnie

Tab. 3. Ilość roślin nasadzonych przez ZZM na terenach Wrocławia w latach 2000–2009

Table 3. Number of plants planted by ZZM in areas of Wrocław in 2000-2009

Ogółem Wysadzono szt.										
	2000	2001	2002	2003	2004	2005	2006	2007	2008	2009
Drzewa	4 500	1 100	1 228	1 152	1 513	1 370	2 614	2 910	1 728	928
Krzewy	50 150	26 900	26 600	41 030	68 457	37 060	61 070	98 464	74 804	55 217
Sadz. Leśne	113 900	89 800	207 400	49 000	28 270	33 750	73 860	94 000	81 560	56 145
Rabatowe					197 202	245 470	213 672	229 246	251 231	273 111
Cebulowe							73 900	34 000	443 750	200 000
Byliny	-	-					1 969	4 297	-	9 750
Pnącza	-	-							1 300	600



Ryc. 4. Park Leśnicki
(fot. D. Żelaźniewicz)

Fig. 4. Park in Leśnica
(photo by D. Żelaźniewicz)



Ryc. 5. Park Szczytnicki (fot. J. Koniccka)

Fig. 5. Szczytnicki Park (photo by
J. Koniccka)



Ryc. 6. Krokusy przy ul. Legnickiej
(fot. E. Banasiak)

Fig. 6. Crocus at Legnicka Street
(photo by E. Banasiak)



Ryc. 7. Ul. Królewiecka, nasadzenia z 2007 r.
(fot. E. Banasiak)

Fig. 7. Królewiecka Street, plantings in 2007
(photo by E. Banasiak)

ne dyskusje mają charakter merytoryczny, interpersonalny, z udziałem zaproszonych gości. Jednym z efektów pracy Zespołu było opracowanie doborów drzew, krzewów i roślin zielnych dla Wrocławia (autorstwa dr. hab. T. Nowaka, prof. nadzw.).

Wybrane założenia zieleni zrealizowane w latach 2000–2010

Review of the selected green realizations in the years 2000-2010

W latach 2000-2010, a więc od początku działalności jednostki, zrealizowanych zostało kilkadziesiąt projektów. Sygnalizując skrótowo rodzaje podejmowanych działań, można wymienić m.in.: rewitalizację zieleni zabytkowej, rewitalizację wysp odrzańskich, zalesienia, zagospodarowania terenów oraz liczne remonty i przebudowy.

W tabeli 5 zestawiono wybrane zrealizowane założenia zieleni (ryc. 8–17), które z perspektywy dziesięciolecia działalności jednostki można uznać za interesujące i warte zwrócenia uwagi. Jest to jedynie skromny wycinek, wskazujący na zakres wykonywanych prac, przykładów jest znacznie więcej.

Plany inwestycyjne

Investment plans

Poszczególne zadania realizowane przez Zarząd określone są w programach własnych, tj. „Poprawa estetyki i zagospodarowania rekreacyjnego miasta” czy „Rewitalizacja zieleni miejskiej”, a także w Wieloletnich Planach Inwestycyjnych i Założeniach polityki społeczno-gospodarczej miasta.

Wśród nowych inwestycji, które ZZM zamierza zrealizować w najbliższym czasie są rewaloryzacje założeń zieleni na osiedlu Nadodrże. Obszar ten jest obszarem mocno zdegradowanym. Gmina Wrocław i ZZM wystartowały w konkursie o dofinansowanie remontów i przebudowy terenów zieleni (zieleńca przy Placu Strzeleckim, zieleńca przy ul. Pomorskiej i Kaszubskiej oraz Parku Staszica) ze środków Unii Europejskiej. Projekty zostały pozytywnie ocenione przez Urząd Marszałkowski, wybrane do dofinansowania i obecnie wkroczyły w fazę realizacyjną. Celem ogólnym projektów jest podniesienie jakości życia mieszkańców poprzez zwiększenie atrakcyjności terenów zieleni, poprawę warunków wypoczynku i rekreacji, poprawę stanu środowiska naturalnego oraz zachowanie różnorodności biologicznej. Prace na osiedlu Nadodrże potrwają do końca roku 2012. Ponad połowa wydatków kwalifikowanych zostanie pokryta ze środków Europejskiego Funduszu Rozwoju Regional-

Tab. 4. Wydatki na przestrzeni 10 lat działalności Zarządu Zieleni Miejskiej

Table 4. Expenses over 10 years of activity of Green Municipal Board

Lp.	Wyszczególnienie	Lata									
		2000	2001	2002	2003	2004	2005	2006	2007	2008	2009
1.	Budżet Gminy	12 014	16 270	13 526	5 574	5 314	13 460	15 973	19 150	40 168	31 883
2.	Dotacje	2 262	1 093	3 905	12 036	13 030	4 701	4 902	4 177	7 060	9 175
3.	Razem	14 276	17 363	17 431	17 610	18 344	18 161	20 875	23 327	47 228	41 058

nego w ramach Regionalnego Programu Operacyjnego dla Województwa Dolnośląskiego na lata 2007–2013.

W miarę możliwości, planowane są także kompleksowe remonty skweru Skaczącej Gwiazdy (dawniej skwer przy ul. Na Szańcach) i skweru przy Placu Westerplatte.

Poza obszarem działań na Nadodrzu, w zamierzeniach są również działania w innych obszarach miasta m.in. – kontynuacja rewaloryzacji kolejnych odcinków Promenady Staromiejskiej, kontynuacja rewaloryzacji Parku Szczytnickiego, realizacja założeń parkowych w ramach reaktywowanego Programu Rewitalizacji Zieleni, zalesienia terenów oraz rewitalizacja zieleni przy głównych ciągach ulicznych doprowadzających ruch do centrum miasta.

Podnoszenie standardów

Enhancement of standards

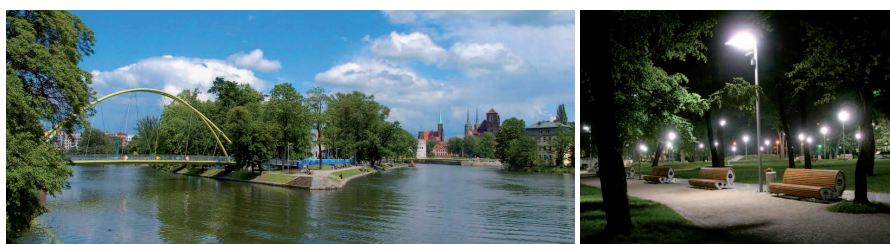
Niezależnie od przedstawionych planów inwestycyjnych, przewiduje się również podnoszenie standardów na terenach zieleni już istniejących. Planowane jest (w miarę możliwości) konsekwentne zwiększanie wyposażenia terenów w urządzenia rekreacyjne zachęcające mieszkańców do wypoczynku na świeżym powietrzu i w kontakcie z przyrodą.

Dzięki tym pojedynczym, ale z dłuższej perspektywy czasu – jakże



Ryc. 8, 9. Rewaloryzacja zabytkowych ogrodów Ostrowa Tumskiego (fot. J. Koniecka)

Fig. 8, 9. Revaluation of historic gardens of Ostrów Tumski (photo by J. Koniecka)



Ryc. 10, 11. Rewitalizacja Wysp Odrzańskich – zagospodarowanie Wyspy Słodowej (fot. Sz. Rozalski)

Fig. 10, 11. Revitalization of Oder Islands – development of Wyspa Słodowa (Malt Island) (photo by Sz. Rozalski)



Ryc. 12, 13. Przebudowa terenu zieleni Osi Grunwaldzkiej – odc. ul. Piastowskiej do ul. Grunwaldzkiej (fot. Sz. Rozalski, M. Kulczyński)

Fig. 12, 13. Rebuilding of green land of Grunwaldzka Axis – segment of Piastowska Street to Grunwaldzka Street (photo by Sz. Rozalski, M. Kulczyński)

Tab. 5. Wybrane założenia zieleni zrealizowane w latach 2000–2010

Table 5. Selected realizations of green implemented in 2000-2010

Nazwa zadania	Ogólne założenia	Autorzy projektów	Projekt (rok)	Realizacja (rok)	Wykonano	Koszt inwestycji (brutto)
Rewaloryzacja zabytkowych ogrodów Ostrowa Tumskiego (ryc. 5, 6)	Efektowny zwarty kompleks ogrodów barokowych we Wrocławiu. Zlokalizowany między rz. Odrą a budynkami przy ul. Katedralnej.	M. Lipska, M. Jarczewska, M. Małachowicz, W. Brzezowski	2000 –2003	2000 –2005	Odtworzono cztery ogrody – przywracając większość charakterystycznych elementów układów XVIII-wiecznych, jednocześnie zachowując odrębność formalną każdego założenia. W piątym odtworzono plan ogrodu kwaterowego, nasadzając współczesne gatunki roślin.	~1 200 000,00 zł
Rewitalizacja Wysp Odrzańskich – zagospodarowanie terenu Wyspy Słodowej (ryc. 7, 8)	Zgodnie z założeniami planów miejscowych – parkowo-rekreacyjne zagospodarowanie wysp, jako przestrzeni zielonej, z szerokimi otwarciami widokowymi na zabytkową zabudowę śródmieścia.	ISBA Grupa Projektowa	2004	2005 –2006	Wyremontowano zabezpieczenia brzegowe, wzdłuż nabrzeży wybudowano tarasy widokowe z możliwością bezpośredniego zejścia do wody, wykonano roboty żelbetonowe (schody terenowe podświetlane, siedziska), brukowane granitem alejki, nawierzchnie żwirowe, oświetlenie typu parkowego, zagospodarowanie elementami małej architektury –kilkadziesiąt ławek drewnianych wg indywidualnego projektu, nasadzenia, założono trawniki, zachowano starodrzew	2 700 000,00 zł
Przebudowa terenu zieleni Osi Grunwaldzkiej – odc. ul. Piastowskiej do ul. Grunwaldzkiej (ryc. 9, 10)	Stworzenie nowego pasażu spacerowego i rowerowego z pasem zieleni wzdłuż Osi Grunwaldzkiej. Nadanie osi akademickiej nowego wizerunku – ocieplenie, komfort i wygoda komunikacji, poprawa bezpieczeństwa.	VERTIGO M. Jarczewska, M. Cichocki	2007	2008	Zagospodarowano teren północnego ciągu pieszego Osi Grunwaldzkiej, w tym nawierzchnie z płyt betonowych, kostki granitowej i w technologii „terra-way”, oświetlenie typu parkowego, iluminacja, efektowna fontanna z wielobarwnym podświetleniem strug wody, nawodnienie, ozdobne formy przestrzenne („gabiony” i „ołówki”), siedziska, kosze na śmieci, nasadzenia dużych drzew (platany i dęby) i krzewów ozdobnych, założenie trawników, zabezpieczenia dla drzew.	7 000 000,00 zł
Rewaloryzacja Promenad Staromiejskich Etap I – odc. pl. Jana Pawła II do ul. Krupniczej, w ramach Ścieżki Kulturowej Czterech Świątyń (ryc. 11, 12)	Rewaloryzacja Promenad Staromiejskich – pierścienia zieleni otaczającego Stare Miasto po wewnętrznej stronie fosy.	Biuro Projektowe CM, „Autorska Pracownia” arch. M. Małachowicza	2007 –2008	2008 –2009	Wykonano remont zbiornika „B” Fosi Miejskiej, zagospodarowano teren Promenady, w tym: nawierzchnie ścieżek i alejek pieszych z kostki granitowej, ścieżki rowerowe w technologii „terra-way”, ogrodzenia pomiędzy posesjami przy ul. Włodkowica a Promenadą, oświetlenie parkowe, nawodnienie, ogrodzenie przy skarpie zbiornika fosy, plac zabaw z nawierzchnią bezpieczną „playtop”, elementy małej architektury: ławki parkowe, kosze na śmieci, osłony drzew, tablice i znaki informacyjne, obrzeża trawnikowe, nasadzenia: drzew, krzewów, trawników oraz wykonanie kwietników sezonowych.	7 200 000,00 zł
Rewaloryzacja Promenad Staromiejskich – Zagospodarowanie Parku im. M. Kopernika (ryc. 13, 14)	Odtworzenie historycznego XIX-wiecznego układu kompozycyjnego parku.	VERTIGO M. Jarczewska,	2009	2010	Budowa nowego układu komunikacji pieszej i kołowej, budowa fontanny z piaskowca z rzeźbą „Chłopiec z łabędziem”, budowa placu zabaw z gumową nawierzchnią bezpieczną, budowa woliery dla ptaków egzotycznych, montaż klasycznej francuskiej karuzeli stylizowanej na XIX-wieczną, budowa nowego oświetlenia oraz iluminacji, elementy małej architektury, nowe nasadzenia drzew i krzewów, założono trawniki, system automatycznego nawodnienia. Ponadto, wcześniej wybudowano ozdobne ogrodzenie parku nawiązujące do neobarokowego rozwiązania z XIX w.	6 000 000,00 zł

Ryc. 14, 15. Rewaloryzacja Promenad Staromiejskich – odc. pl. Jana Pawła II do ul. Krupniczej (fot. I. Wąs)

Fig. 14, 15. Revaluation of Old Town Promenades – segment of Jana Pawła II square to the Krupnicza Street (photo by I. Wąs)



istotnym krokiem, Wrocław wytrwale rewaloryzuje i „remontuje” zieleni miejską, z czasem dostarczając mieszkańcom i użytkownikom dobrze uformowanej i atrakcyjnej przestrzeni publicznej. Przestrzeni stwarzającej wielorakie okazje do spotkań, spacerów, z dużym naciskiem na walory krajobrazowe.

Podsumowanie

Conclusion

Skuteczna realizacja zadań postawionych przed Zarządem Zieleni Miejskiej jest możliwa dzięki fachowości i doświadczeniu pracowników zarządu oraz skutecznemu zarządza-

niu tym potencjałem ludzkim przez kierownictwo zarządu.

Kierowanie realizacją projektów oraz koordynacja prac wymaga współdziałania wielu branż, stąd w urzędzie zatrudnieni są architekci, architekci krajobrazu, specjaliści ogrodnictwa, leśnicy, melioranci, inżynierowie różnych branż oraz ekonomiści. Wszyscy oni dzięki swojemu zaangażowaniu dbają o to, co można wyrazić słowami Dyrektora Zarządu – Mieczysława Popławskiego: *Celem nadrzędnym powinno być utrzymanie i rozwój posiadanych zasobów zieleni w mieście zarówno pod względem jej ilości, standardów utrzymania (tak kulturowo-estetycznych, jak*

i środowiskowo-przyrodniczych), oraz jej rekreacyjnego wykorzystania.

Joanna Koniecka

Szymon Rozalski

Zarząd Zieleni Miejskiej we Wrocławiu
Wrocław Management of Urban Greenery

Literatura

1. Bińkowska I., 2006, *Natura i Miasto. Publiczna zieleni miejska we Wrocławiu od schyłku XVIII do początku XX wieku*, Wyd. Muzeum Architektury, Wrocław.
2. Materiały Zarządu Zieleni Miejskiej.
3. *Studium uwarunkowań i kierunków zagospodarowania przestrzennego Wrocławia* (Uchwała Nr L/1467/10 Rady Miejskiej Wrocławia z dn. 20 maja 2010 r.).
4. Uchwała Nr XV/488/99 Rady Miejskiej Wrocławia z dnia 09.12.1999 r. w sprawie utworzenia jednostki budżetowej o nazwie „Zarząd Zieleni Miejskiej”.
5. Uchwała Nr XX/537/04 Rady Miejskiej Wrocławia z dnia 19.02.2004 r. w sprawie zmiany Uchwały Nr XV/488/99.
6. Uchwała Nr LIII/3194/06 Rady Miejskiej Wrocławia z dnia 26.06.2006 r. w sprawie zmiany Uchwały Nr XV/488/99.



Ryc. 16, 17. Rewaloryzacja Promenad Staromiejskich – zagospodarowanie Parku im. Mikołaja Kopernika (fot. J. Koniecka)

Fig. 16, 17. Revaluation of Old Town Promenades – development of Mikołaj Kopernik park (photo by J. Koniecka)