

Przemiany krajobrazu wsi Bielice w Sudetach Wschodnich

Hanna Ojczyńska

Landscape's
Transformation
in the Village
of Bielice in the
Eastern Sudetes

Wstęp

Introduction

Krajobraz wsi górskiej jest często malowniczym, harmonijnym sprzężeniem krajobrazu naturalnego z kulturowym. Odzwierciedla on lokalne osobliwości przyrodnicze i miejscowe cechy kulturowe. Te ostatnie są zazwyczaj charakterystyczne dla regionu, ale niekiedy bywają też odrębne i unikatowe – gdy piętno wyciska na nich specyfika kulturowa osadników z innych regionów lub krajów. W Sudetach Zachodnich takim przykładem są wsie lub przysiółki kształtowane przez osadników tyrolskich (Mysłakowice, Borowice w Kotlinie Jeleniogórskiej) oraz tkaczy i górników walońskich. Wzbogacają one wcześniejsze osadnictwo słowiańskie i późniejsze Niemców sudeckich, które wywarło decydujący wpływ na regionalną architekturę oraz zachowane w wielu miejscach do dzisiaj ciekawe i harmonijne relacje krajobrazu naturalnego i kulturowego. Podobne, choć nieco inne cechy kulturowe, wywodzące się także najczęściej ze skrzyżowania wpływów czeskich, austriackich i niemieckich wzbogaciły przez wieki krajobraz widzialny wsi Sudetów Środkowych i Wschodnich. Wśród nich niezwykle urodą wyróżniają się górskie miejscowości ziemi kłodzkiej tworzone od średniowiecza przez osadnictwo rolnicze lub górnicze na prawie niemieckim lub walońskim.

Wyidealizowany, mityczny obraz górskich krajobrazów rustykalnych jest obecny nie tylko w literaturze i sztuce [Kolbuszewski 2005], ale funkcjonuje również w świadomości społecznej jako wyraz tęsknoty za światem harmonii przestrzennej i piękna. Współczesna wieś sudecka, aby sprostać życiowym potrzebom jej mieszkańców, nie może jednak być skansenem. Tak jak i w przeszłości, musi odpowiednio dostosować się do zmieniającej się rzeczywistości społeczno-gospodarczej i kulturowej, a zatem podlegać także pewnej ewolucji krajobrazowej. Nie musi to jednak oznaczać zniszczenia tradycji miejsca i podstawowych cech, ukształtowanego przez stulecia i zmienne dzieje regionu, jej krajobrazu widzialnego. Niezbędnym krokiem ku temu jest prawidłowa inwentaryzacja i analiza krajobrazowa regionu. Daje ona wiedzę i takie argumenty, które pozwolić powinny właściwie unormować proces współczesnych zmian krajobrazowych oraz przeciwdziałać jego ewentualnym negatywnym skutkom.

Metodyka badań

Methods of research

W pracy, na podstawie kompleksowych badań terenowych i kartograficznych, przeanalizowano przemiany unikatowego krajobrazu malowniczo położonej, z dala od uczęszczanych dróg, starej wsi sudeckiej Bielice. W warunkach



wąskich i głębokich górskich dolin rzecznych, a do takich zaliczyć należy dolinę Górnej Białej Łądeckiej, w której położona jest wieś (ryc. 1), w okresie lokacji wsi sudeckich (XIII–XVI w.) był rozwój miejscowości wzdłuż cieków, łanowy podział gruntów i łańcuchowy układ zabudowy. Modyfikacje pierwotnego układu wywoływały zmiany ustroju społecznego, poziomu rozwoju gospodarczego, uwarunkowania polityczne i kulturalne, zaliczane do tzw. czynników historycznych, gdyż osadnictwo z regionalną zabudową wiejską są przejawem kultury zamieszkującej je ludności [Trocka-Leszczynska 1995]. Nawiązując do powyższych czynników ewolucja krajobrazu Bielice w niniejszej pracy odniesiona została do przemian struktury funkcjonalno-przestrzennej miejscowości.

Powojenna historia Bielice obfitowała w szereg czynników odpowiedzialnych za modyfikację krajobrazu widzialnego wsi. W ostatnich latach, w grożącej niegdyś całkowitym wyludnieniem wsi, wyraźnie zarysował się trend związany z rozwojem bazy turystycznej, a w szczególności zabudowy letniskowej. Pozytywne pod względem gospodarczym trendy niosą jednak ze sobą ukryte zagrożenia wobec harmonijnego i „swojskiego” krajobrazu wsi, a zwłaszcza jego kulturowych wyznaczników.

Intensywność tych przemian skłoniła do oceny obecnego krajobrazu Bielice w kontekście zachowania regionalnego charakteru wsi sudeckiej. Szczególną uwagę poświęcono nowej zabudowie Bielice, zwracając uwagę na wynikające z niejed-

noznaczności legislacyjnych, zagrożenia układu i fizjonomii wsi poprzez rozwój obcej, zrywającej harmonię z otoczeniem zabudowy.

Rozpoznanie istniejącej struktury funkcjonalno-przestrzennej oparto o inwentaryzację terenową Bielice. Ważne źródło aktualnej informacji stanowiły także uzyskane w Urzędzie Miasta i Gminy Stronie Śląskie dokumenty planistyczne: strategie i koncepcje zagospodarowania badanego terenu oraz zapisy Miejscowego Planu Zagospodarowania Przestrzennego Gminy Stronie Śląskie. Podstawowe źródła danych demograficznych i gospodarczych obejmowały informacje statystyczne gromadzone przez GUS i udostępniane na stronach Banku Danych Regionalnych bądź Biuletynu Informacji Publicznej. Zmianę układu prze-

Ryc. 1. Położenie obszaru badań (źródło: *Mapa turystyczna Ziemia Kłodzka* w skali 1:75 000; PLAN Jelenia Góra 2003)

Fig. 1. Localization of research area (source: *Mapa turystyczna Ziemia Kłodzka* scale 1:75 000; PLAN Jelenia Góra 2003)

strzennego wsi przeanalizowano wykorzystując dostępne materiały kartograficzne w postaci map topograficznych w podziałce 1: 10 000 (arkusz 483.114 *Nowy Gierałtów*, 1989), przedwojennych, niemieckich map topograficznych w podziałce 1: 25 000 (Meßtischblätter: arkusz 5768 *Bielendorf* i 5767 *Wilhelmsthal*, 1936) oraz pomocniczo zbioru map turystycznych (*Masyw Śnieżnika, Góry Bialskie, Góry Złote, Krowiarki*, 1: 40 000, 2008; *Trasy rowerowe Ziemi Kłodzkiej. Część Południowa*, 1: 75 000, 2006).

Uwarunkowania przyrodnicze i kulturowe krajobrazu wsi Bielice

Natural and cultural determinations of Bielice village's landscape

Położona w przygranicznej, północno-wschodniej części gminy Stronie Śląskie w powiecie kłodzkim wieś Bielice powstała na początku XVII wieku (około 1606 roku) jako osada leśna i najwyżej położona miejscowość w dolinie Górnej Białej Łądeckiej. Teren ten zaliczany jest do fizyczno-geograficznej jednostki Sudetów Wschodnich i stanowi część Gór Złotych.

W rzeczywistości górny bieg rzeki Białej Łądeckiej oddziela od sie-

bie masywy Gór Złotych i Gór Bialskich, tworząc wąską i głęboko wciętą dolinę. Podłożem jest tu skomplikowana struktura geologiczna metamorfiku łądecko-śnieżnickiego złożonego w głównej mierze z łupków metamorficznych, amfibolitów i gnejsów gierałtowskich o zróżnicowanej odporności, co spowodowało powstanie dużych, miejscami ponad 200 metrowych, deniwelacji między dnem doliny a otaczającymi ją wzniesieniami. Rozwój osadnictwa w dolinie możliwy był z uwagi na jej rozszerzenie w miejscu gdzie rzeka zmienia swój bieg z niemal równoleżnikowego na południkowy. W miarę nasilenia trzebieży lasu, Bielice rozwijały się stopniowo w górę doliny, wychodząc swym zasięgiem także poza naturalne rozszerzenie (kolonia Nowa Biela).

Naturalny krajobraz dna doliny Górnej Białej Łądeckiej stanowiły zbiorowiska ziołorośli górskich przeplatane łąkami wierzbowymi, topolowymi, olszowymi i jesionowymi, natomiast stoki porośnięte były lasami mieszanymi dolnoregłowymi z przewagą buka i świerka. Wyręby lasów w trakcie akcji kolonizacyjnej i późniejsza gospodarka leśna doprowadziły do znacznego podwyższenia dolnej granicy lasów, których dotychczasowy obszar objęły świeże górskie łąki użytkowane jako pastwiska. Pierwotny łanowy podział gruntów determinował regularny podział i swoistą rytmikę w krajobrazie wsi – zabudowa lokalizowana była łańcuchowo po obu stronach głównej i równole-

głej do biegu rzeki drogi, natomiast poszczególne łąny oddzielone były biegnącymi w górę stoków drogami gospodarczymi. W bezpośrednim sąsiedztwie zabudowań pojawiły się rośliny synantropijne i ruderalne, spośród których najbardziej charakterystyczne są dziś częściowo zdziczałe drzewa i krzewy owocowe.

Przez wieki w krajobrazie kulturowym Bielice wykształciły się cechy świadczące o powiązaniu obszaru z otoczeniem i tradycją. Wrazem przystosowania do morfologii terenu stał się łańcuchowy układ wsi (ryc. 2), a regionalizm kulturowy uwidacznia się w jej krajobrazie głównie poprzez tradycyjną architekturę zabudowy. Wiele budynków zachowuje tu czystą formę ar-



Ryc. 2. Rozwinięty łańcuchowy układ wsi Bielice na pocz. XX w. (źródło: <http://www.bielice.info.pl/>; maj 2009)

Fig. 2. Developed chain structure of Bielice village at the beginning of the 20th century (source: <http://www.bielice.info.pl/>; May 2009)

Ryc. 3. Przykłady regionalnej architektury Bielic

Fig. 3. Examples of regional architecture, Bielice village



chitektonicznego regionu sudeckiego (ryc. 3), charakteryzuje je przysadzista, prosta i zwarta bryła i rozwiązanie detali, stanowiące przystosowanie do warunków ostrego górskiego klimatu. Powszechne jest użycie rodzimych materiałów: łatwo dostępnego drewna, a w podmurówkach charakterystycznego dla Bielic łupka krystalicznego. W większości budynków obserwuje się grube wieńcowe ściany (z których nawietrzne

są oszalowane), małe otwory okienne, stromy dwuspadowy dach i wysunięte okapy. Naturalnym jest też połączenie funkcji mieszkalnej, inwentarskiej i gospodarczej pod wspólnym dachem. Oprócz cech typowych na obszarze badań wyróżnić można rozwiązania i detale charakterystyczne tylko dla ziemi kłodzkiej i będące często efektem silnych wpływów kultury czeskiej, jak ganki podcieniowe czy galerie.

Przemiany krajobrazu do drugiej wojny światowej

Landscape changes before the Second World War

Różnorodne źródła dowodzą bogatej historii Bielic, co owocowało ciągłymi zmianami w krajo-

brazie widzialnym wsi. Od momentu wydzielenia pierwszych 35 działek wieś stopniowo powiększała się, co wiązało się z dalszą ekspansją zabudowy w górę biegu rzeki. W 1799 roku wzniesiono kościół p.w. Najświętszej Marii Panny z Góry Karmel (dziś p.w. Św. Wincentego i Św. Walentego), który z uwagi na centralne położenie i obecność wieży dzwonnicy stał się przestrzenną dominantą wśród pozostałych budynków Bielicy. Pod koniec XVIII wieku w górnym biegu rzeki powstała kolonia Nowa Biela. Początkowo dominującą funkcję wsi stanowiło rolnictwo, jednakże od początku XIX wieku większość mieszkańców zatrudniona była przy obróbce drewna. Warto zaznaczyć, że to w Bielicach urodził się wybitny barokowy rzeźbiarz Michael Klahr, którego rzeźby zdobią dziś okoliczne ziemie. W samych Bielicach oznakami przemian funkcjonalnych w krajobrazie stały się lokalizowane w tym czasie tartaki, potażarnia i gonciarnia. Silny rozwój miejscowości związany był wówczas z osobą królowej Marianny Orańskiej – niezwykle gospodarnej właścicielki dóbr strońskich. W połowie XIX wieku zabudowa wsi połączyła się z zabudową sąsiedniego Nowego Gierałtowa czyniąc Bielice jedną z większych osad doliny.

Zachwył Marianny Orańskiej nad pięknem otaczającego krajobrazu zaowocował wzrostem zainteresowania obszarem przez pierwszych turystów. Głównym miejscem wędrówek stała się położo-

na na południowy-zachód od Bielicy Puszcza Śnieżnej Białki. Z czasem, w drugiej połowie XIX wieku Bielice znane były jako popularna miejscowość turystyczna i letniskowa. W 1880 roku liczba ludności osiągnęła najwyższą wartość – 490 osób. We wsi powstała, opisywana w przewodnikach turystycznych, gospoda udostępniająca miejsca noclegowe. Pomimo rozpoczętego na początku XX wieku odpływu ludności z przeludnionych sudeckich wsi, miejscowość wciąż uchodziła za atrakcyjny ośrodek wypoczynkowy i narciarski. Po pierwszej wojnie światowej wybudowano tu tor saneczkowy i skocznię narciarską, a miejsca noclegowe oferowały 4 gospodarstwa, schronisko młodzieżowe oraz duże schronisko „Saalwiesenbaude” [Słownik... 1993].

Analiza krajobrazu widzialnego z zachowanych przedwojennych map topograficznych *Meßtischblatt* (z 1936 r.) wskazuje na silnie rozwinięty układ łańcuchowy wsi (ryc. 5a). Zabudowa Bielicy zlokalizowana była w większości wzdłuż głównego biegu rzeki Białej Łądeckiej. Układ zabudowy odznaczał się znaczną zwartością począwszy od kolonii Nowej Bieli, aż po kraniec wsi bliski terenom miejscowości Nowy Gierałtów. Kilka budynków zlokalizowano ponadto w bocznej dolinie stanowiącej obszar źródliskowy prawobrzeżnego dopływu Białej Łądeckiej. Zdecydowaną większość zabudowań usytuowano w sposób kalenicowy w stosunku do biegu rzeki i głównej dro-

gi. Większość stanowiły także typowe dla górskiego regionu sudeckiego obiekty łączące pod jednym dachem funkcję mieszkalną z gospodarczą, o czym świadczą mogą wydłużone obrysy budynków, pozbawionych innych obiektów w swym najbliższym otoczeniu. Jedynie w dwóch gospodarstwach budynki usytuowane są wobec siebie naprzeciwległe, tworząc charakterystyczny czworobok.

Obszary gospodarki hodowlano-rolnej zajmowały większą część stoków doliny Bielicy, a granica rolno-leśna przebiegała na wysokości od 800 do 860 m n.p.m. (ryc. 4, ryc. 5a). Potwierdzeniem prowadzenia wtedy intensywnej działalności rolnej była ponadto obecność 4 młynów wodnych zlokalizowanych w centralnej i górnej części wsi oraz gęsta sieć dróg gospodarczych położonych w górę stoków, wzdłuż obszarów gospodarki hodowlano-rolnej. Na podstawie przedwojen-



Ryc. 4. Wtórna sukcesja leśna na nieużytkowanych pastwiskach

Fig. 4. Repeated forest succession on unused pastures

nych zdjęć autorce udało się zlokalizować w bliskiej odległości od kościoła schronisko „Saalwiesenbaude”, które było istotnym wyrazem turystycznej funkcji wsi. Niestety, lokalizacja na mapie toru saneczkowego, skoczni narciarskiej, schroniska młodzieżowego, gospody czy sklepu towarowego nie powiodła się.

Obszar kolonii Nowa Biela, w przeciwieństwie do Bielic, nie posiadał dużego arealu pól, co było wynikiem zbyt stromych stoków doliny (ryc. 5a). W efekcie zagospodarowane zostało dno doliny skupiające w jednej części zabudowę mieszkalną i kaplicę, w drugiej zaś tereny pastwisk i łąk. Dostęp do wąskich pól możliwy był z drogi głównej, dlatego nie rozwinęła się tu typowa dla Bielic sieć dróg gospodarczych. Z uwagi na korzenie osady związane z gospodarką leśną, w okolicy występowała gęsta sieć dróg leśnych, wyko-

rzystywanych następnie w celach turystycznych, zwłaszcza na trasie prowadzącej do Puszczy Śnieżnej Białki.

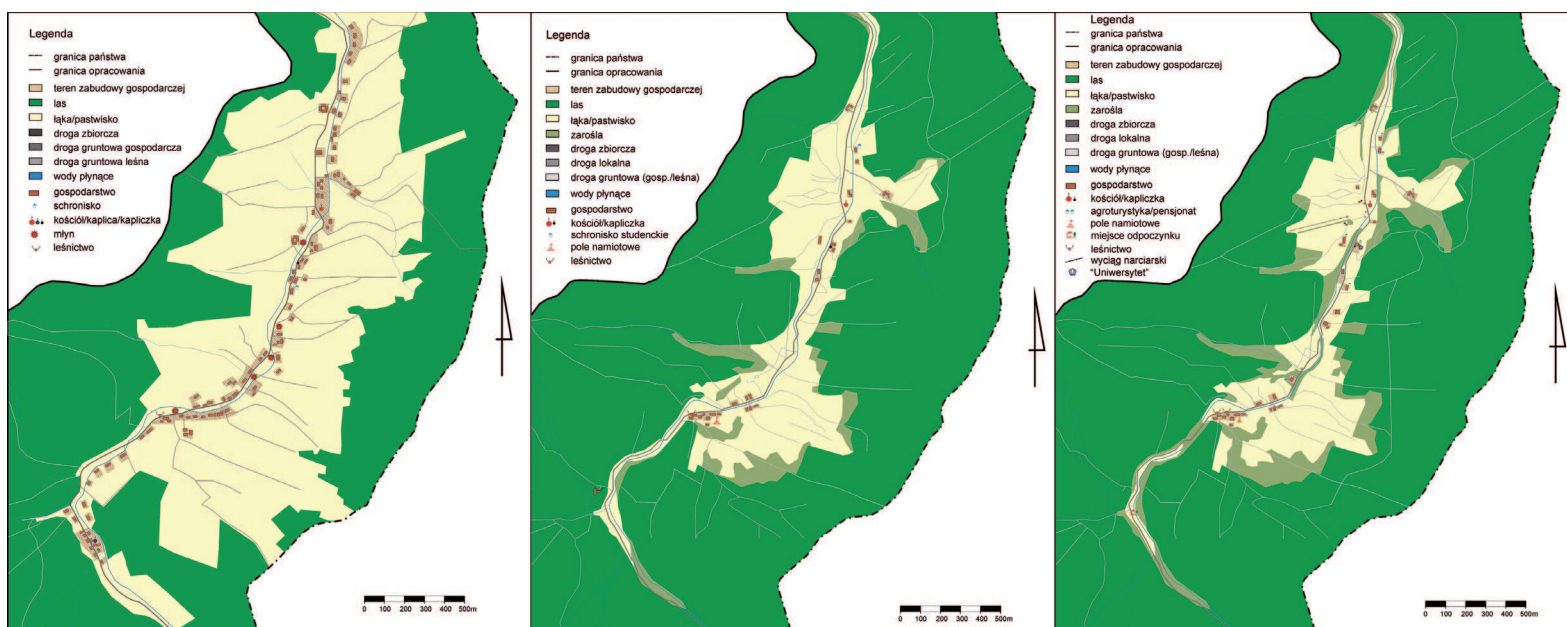
Okres od 1945 do 1990 roku

Period from 1945 to 1990

Po drugiej wojnie światowej wieś Bielice wraz z Nową Bielą podupadła. Osiedliło się tu zdecydowanie mniej mieszkańców niż było ich przed wojną. W ramach porównania zestawień można liczbę 368 osób w 1933 roku do zaledwie 46 w 1950 roku. Surowość klimatu sprawiała, że samo rolnictwo nie dawało możliwości utrzymania ludności, która dodatkowo nie nawiązała do sprawdzonych, niemieckich tradycji lokalnego gospodarowania. Większość mieszkańców pracowała w lasach bądź do-

jeżdżała do pracy w Stroniu Śląskim i dalszych miejscowości. W pierwszych latach po wojnie wieś była dotkliwie szabrowana przy milczącej zgodzie władz. Wojsko, które do lat 50. XX wieku pilnie strzegło obszarów przygranicznych, regularnie usuwało niezasiedlone i podupadające domy. Pomimo podejmowanych w latach 50. tegoż wieku prób ożywienia ruchu turystycznego (np. „Rajdy Białskie”), wieś szybko wyludniała się. W 1985 roku Bielice zamieszkiwały 22 osoby, przy czym ich obecność warunkowana była w głównej mierze istnieniem we wsi dwóch leśnictw: Bielice Dolne i Bielice Górne. W kolonii Nowa Biela jedynym zachowanym obiektem przez długi czas pozostawał właśnie budynek leśnictwa [Słownik... 1993].

Efekt wieloletnich zmagania mieszkańców z trudną powojenną rzeczywistością zaznaczył się wy-



Ryc. 5. Krajobraz kulturowy wsi Bielice, od lewej stan z roku: 1936 (a), 1986 (b) i 2008 (c) (oprac. autorka na podstawie map topograficznych Meßtischblatt (1:25 000) z 1936 roku: arkusz 5768 Bielendorf i 5767 Wilhelmsthal; mapy topograficznej 1:10 000 z 1986 roku (układ 1965): arkusz 483.114 Nowy Gieraltów; inwentaryzacji terenowej z 2008 r. oraz zdjęć satelitarnych z Google Earth)

Fig. 5. Cultural landscape of Bielice village, from the left the situation from: 1936 (a), 1986 (b) and 2008 (c)

Ryc. 6. Przykłady nowej zabudowy we wsi Bielice

Fig. 6. Example of new building in the village of Bielice

rażnie w krajobrazie Bielic. Analizując materiały kartograficzne z połowy lat 80. XX wieku w zestawieniu z mapami przedwojennymi (ryc. 5b) we wsi można zaobserwować bardzo wyraźne przerzedzenie łańcuchowego układu zabudowy spowodowane silnym wyludnieniem i degradacją opuszczonych domostw. Największa redukcja dotyczyła środkowej oraz północnej części wsi. W części południowej, w okolicach leśnictwa układ pozostał stosunkowo zwarty i tu też zlokalizowano pierwszy i do połowy lat 80. ubiegłego wieku jedyny, nowy budynek w powojennej historii wsi. Diametralne zmiany w krajobrazie wywarło odejście od rolniczego sposobu użytkowania ziemi. Stopniowo zachodząca wtórna sukcesja leśna obejmująca wkroczenie na tereny pastwisk pojedynczych drzew i zarośli, które z czasem zamieniały się w zwarty las (ryc. 4, ryc. 5b), zaowocowała wyraźnym obniżeniem granicy rolno-leśnej do wysokości 700–750 m n.p.m., a miejscami do 700 m n.p.m. Powolnemu zatarciu uległ ponadto pierwotny układ dróg gospodarczych. W północnej części wsi, na terenach leśnych będących niegdyś pastwiskami i gruntami rolnymi, zaznaczały się one jeszcze w postaci płytkich wąwozów bądź dróg nie mających wyraźnego początku na terenach wsi, w lesie natomiast przybierających kształt krótszych i dłuższych odcinków urywających się niespodziewanie dróg leśnych. Dodatkowo w północno-wschodniej części wsi



uwidoczniła się nowa, trawersująca stok na wysokości 800 m droga, która nawiązywała do przebiegu przedwojennej granicy rolno-leśnej. Pierwotny układ dróg leśnych nie uległ diametralnym zmianom, w związku z kontynuowaną po wojnie gospodarką leśną.

Przemiany po 1990 roku

Changes after 1990

Wydarzenia lat 80. XX wieku zadecydowały o stopniowym wzroście zainteresowania Bielicami. W 1981 roku teren wsi znalazł się w obrębie nowo utworzonego Śnieżnickiego Parku Krajobrazowego. Kilka lat później „Almatur” przy Politechnice Wrocławskiej, uruchomił w Bielicach pierwsze schronisko studenckie (bazę studentów Wydziału Cybernetyki) – „Chatę Cyborga”, a we wsi osiedlili się ludzie ze środowiska zboru baptystów. Z czasem wieś zaczęła stawać się miejscem kultowym i celem wypraw turystycznych polskiej elity intelektualnej. Opuszczone, lecz jeszcze nie całkiem zrujnowane chałupy zostały wykupione i stopniowo wyremontowane przez osiedlających się w tych stronach mieszkańców miast, zwłaszcza przybyszów z Wrocławia. Bliiskość granicy i „odludzie” sprzyjały przemytowi „wywrotowych” materiałów czy przerzutom opozycjonistów, dlatego Bielice stały się miej-

scem działań konspiracyjnych przeciw ówczesnej władzy. We wsi zamieszkali wówczas między innymi późniejszy poseł Stanisław Tomkiewicz i opozycyjny polityk Janusz Romaniszyn. Bywali tu też znani intelektualiści, głównie literaci i przedstawiciele świata polityki, optujący za zbliżeniem polsko-czeskim: Vaclav Havel, Adam Michnik, Jan Čarnogurský, Jan Lityński, Zbigniew Bujak, Jacek Kuroń oraz biskup Vaclav Malý.

W efekcie Bielice stały się jedną z najbardziej nietuzinkowych, inteligentnych i międzynarodowych wsi na ziemi kłodzkiej. Od 2002 roku rozpoczął działalność „Uniwersytet w Bielicach” będący cyklem spotkań z ciekawymi ludźmi: naukowcami, badaczami, podróżnikami i dziennikarzami, którzy dzielą się swoją wiedzą i pasją podczas wykładów. Większość dzisiejszych mieszkańców prowadzi w swych domach działalność agroturystyczną bądź hotelowo-pensjonatową, a reklamując Bielice jako ostoję harmonijnego krajobrazu kulturowego i miejscowość narciarską, czynią wieś wysoce konkurencyjną turystycznie wobec innych osad w okolicy.

Analizując współczesny krajobraz wsi w porównaniu z jego stanem z lat 80. XX w. zauważyć można stopniowe zagęszczenie zabudowy w linii pierwotnego układu łańcuchowego (ryc. 5c). Centralna, najbardziej wyludniona część wsi, została ponownie zabudowana – zlokalizowano tu pięć nowych budynków mieszkalnych (z których tylko je-

den ma położenie kalenicowe) oraz obiekty obsługi turystycznej: karczmę, bar oraz budynek wyciągu orczykowego. Charakterystycznym zjawiskiem stała się modernizacja części gospodarczych budynków na cele mieszkaniowe bądź adaptacja samodzielnych budynków gospodarczych. Z uwagi na zaniechanie działalności rolniczo-hodowlanej, wzrost liczby ludności wsi nie wpłynął na powstrzymanie zjawiska sukcesji leśnej i obniżanie granicy rolno-leśnej. W stosunku do roku 1986 (ryc. 5b i c) obserwuje się silne zarośnięcie obszaru kolonii Nowa Biela, w której tylko pojawiające się gdzieniegdzie ruiny i pojedyncze drzewa owocowe świadczą o istnieniu osady ludzkiej w nie tak dawnej przeszłości. Górne części pastwisk w obrębie całej wsi porastają coraz gęstsze zarośla. Jedynym wyjątkiem od tej reguły są okolice „Domu Zborowego” w centrum wsi, gdzie pod wpływem budowy wyciągu narciarskiego i przygotowania stoku pod trasę zjazdową, wycięto część krzewów, a nawet drzew. Układ dawnych dróg gospodarskich uległ dalszemu zatarciu bądź modyfikacji wynikającej z wprowadzenia nowej zabudowy (centrum wsi). Spośród duktów leśnych bardzo charakterystyczna stała się biegnąca trawersem nad wsią droga, będąca przed wojną górną granicą działalności rolniczej.

Wszystkie obserwowane dotąd przemiany krajobrazowe w obrębie Bielic stanowią funkcjonalną odpowiedź na zmieniające się warunki

ki społeczno-gospodarcze. Ostatni etap zmian uznać należy jednak za bardzo niebezpieczny dla krajobrazu widzialnego wsi. Bezpośrednią przyczyną jest tu brak dbałości o kulturową ciągłość wyrażoną w detalach lokalnej architektury. W Programie Rozwoju Sołectwa (2008) mieszkańcy dopominają się o ścisłe normy określające kształt przyszłej zabudowy. Obowiązujący *Miejscowy Plan Zagospodarowania Przestrzennego* jest pod tym względem bardzo niejednoznaczny legislacyjnie. Forma zapisu wspomnianego planu o brzmieniu: *w nawiązaniu do cech istniejącej zabudowy czy uwzględnienie istniejących walorów krajobrazowych oraz skali, formy, detalu architektonicznego i materiałów charakterystycznych dla miejscowego budownictwa* przekazuje wprawdzie dobre intencje autora, jednakże z punktu widzenia prawnego jest zbyt ogólna i nie wnosi żadnych konkretnych ustaleń. W efekcie, w obecnym krajobrazie wsi zaobserwować można przykłady nowych budynków o różnym stopniu dopasowania do obiektów rodzimych. Dwa nowe domy w okolicach mostu w centrum wsi posiadają wprawdzie proste bryły z dwuspadowym dachem, lukarnami i deskowaniem ścian szczytowych, jednakże rozwiązanie detali, np. użycie trójkątnych okien, odbiera całości lokalnego charakteru (ryc. 6). Najgorzej sytuacja przedstawia się w okolicach kościoła – w bliskiej odległości zlokalizowano tu drewnianą, nieudolnie stylizowaną, krytą dachów-

Ryc. 7. Nowy budynek karczmy w centrum wsi Bielice

Fig. 7. New inn building in the centre of Bielice village

ką karczmę (ryc. 7), drewnianą wypożyczalnię nart przywodzącą na myśl sprzedawaną dziś powszechnie altanę ogrodową oraz blaszany kontener. Dwa z pierwszych budynków posiadają charakterystyczną konstrukcję zrębową, jednakże w przypadku

karczmy zastosowano masywne belki o ciosie prostokątnym, natomiast w budynku wypożyczalni – nieformowane bierwiona. Szczęśliwie wymienić można także przykłady pozytywne, jak dobrze wpasowujące się w krajobraz wsi, proste budynki





całkowicie deskowanego pensjonatu „Rudawiec” oraz „Chaty pod Kowadłem” z zabudowanym gankiem podcieniowym (ryc. 8).

Podsumowanie

Conclusion

Troska o harmonijny krajobraz rustykalny musi mieć na uwadze zmieniające się warunki społeczno-gospodarcze. Zaobserwowane na przykładzie Bielice przemiany krajobrazowe odnieść można do sytuacji wielu wsi sudeckich, które borykając się z podupadającym rolnictwem oparły ostateczną wizję rozwoju na inwestycjach z branży turystycznej i letniskowej. Widoczna poprawa standardu życia mieszkańców i wzrost zainteresowania terenem wsi jako miejscem do życia stanowi zjawisko pozytywne, jednakże w wielu przypadkach odbywa się to kosztem negatywnych przemian w krajobrazie. Obniżenie granicy rolno-leśnej na skutek odejścia od rolniczego użytkowania ziemi stanowi najbardziej istotny wyraz dążenia przyrody do powrotu do naturalnych granic między zbiorowiskami roślinnymi, które w przeszłości zostały zakłócone przez nadmierną ekspansję człowieka. Zmiana ta nie jest dla krajobrazu niekorzystna. Odmienne ocenić należy nadmierny i pozornie kontrolowany rozwój zabudowy, którego forma jest najczęściej odzwierciedleniem marzeń letników bądź bogatych inwestorów, a nie wyrazem kształ-



Ryc. 8. Przykłady właściwych, regionalnych rozwiązań architektonicznych w nowej zabudowie wsi Bielice

Fig. 8. Examples of proper regional architecture solution in new building Bielice village

towanego przez wieki stylu łączącego krajobraz naturalny z egzystencją człowieka. Podążając drogą rozsądnego kompromisu, w myśl zasady zrównoważonego rozwoju, zadbać można jednak o taki obraz wsi sudeckiej, który kształtowany jest nie tylko przez bieżący rachunek ekonomiczny i prywatny interes, ale i uwzględnia formowanie krajobrazu z szerszej kulturowej i społeczno-historycznej perspektywy. Dbłość o właściwą zabudowę wiejską, to dbłość zarówno o jej kształt przestrzenny, architekturę i tworzące ją detale, jak i o jej otoczenie – kulturowe i naturalne. Dotyczy to szczególnie wsi górskich, o unikatowym krajobrazie, usytuowanych w otulinach (lub na obszarach) istniejących lub przyszłych parków krajobrazowych. Tylko owocna współpraca specjalistów z wielu dziedzin, z których wymienić należy zwłaszcza architektów, przyrodników i prawników, a w dalszej kolejności korzystających z ich pomocy planistów i samorządowców, pozwoli ustalić optymalne szczegółowe normy dotyczące nowej i funkcjonalnej zabudowy wiejskiej w krajobrazie sudeckim.

Fotografie wykonała autorka.

Photographs by author.

Hanna Ojrzynska

Institut Geografii i Rozwoju Regionalnego
Uniwersytet Wrocławski
Institute of Geography and Regional
Development
Wrocław University

Literatura

1. Chylińska D., 2008, *Harmonia i autentyzm krajobrazu widzialnego, a wykorzystanie architektury regionalnej i jej cech w turystyce* [w:] „Studia krajobrazowe jako podstawa właściwego gospodarowania przestrzenią” pod red. A. Zaręby i D. Chylińskiej, Wyd. Wrocławskie Towarzystwo Naukowe, Wrocław.
2. Kolbuszewski J., 2005, *Kilka uwag o kulturowej roli Karkonoszy* [w:] „Karkonosze. Przyroda nieożywiona i człowiek”, Wyd. Uniwersytetu Wrocławskiego, Wrocław, s. 51–72.
3. Mapa topograficzna Meßtischblatt w skali 1: 25 000; arkusz 5768 Bielendorf (Bielice) i 5767 Wilhelmsthal (Bolesławów), 1936.
4. Mapa topograficzna w skali 1: 10 000; układ 1965; arkusz 483.114 Nowy Gieraltów, Państwowe Przedsiębiorstwo Geodezyjno-Kartograficzne 1989.
5. Mapa turystyczna *Masyw Śnieżnika, Góry Bialskie, Góry Żłote, Krowiarki* w skali 1: 40 000, Galileos, Studio Wyd. PLAN, Wrocław 2008.
6. Mapa turystyczna *Trasy rowerowe Ziemi Kłodzkiej. Część Południowa* w skali 1: 75 000, Studio Wyd. PLAN, Wrocław 2006.
7. Mapa turystyczna *Ziemia Kłodzka* w skali 1: 75 000, PLAN, Jelenia Góra 2003.
8. Materiały dotyczące wsi Bielice; strona <http://www.bielice.info.pl/> z dnia 15.05.2009 r.
9. Mazurski K. R., 2008, *Problemy ochrony krajobrazu w gospodar-*

ce przestrzennej [w:] „Studia krajobrazowe jako podstawa właściwego gospodarowania przestrzenią” pod red. A. Zaręby i D. Chylińskiej, Wyd. Wrocławskie Towarzystwo Naukowe, Wrocław, s. 295–299.

10. Mielczarek S., 2008, *Bielice, Nowy Gieraltów. Program Rozwoju Sołectwa* stworzony z udziałem mieszkańców wsi w ramach programu pilotażowego „Kłodzka Wieś zaczęliśmy OD-NOWA”, 2008.

11. Pogodziński Z., 1975, *Planowanie przestrzenne terenów wiejskich*, PWN, Warszawa.

12. *Słownik Geografii Turystycznej Sudetów*, 1993, t. 16 – „Masyw Śnieżnika, Góry Bialskie” pod red. M. Staffy, Wyd. PTTK „Kraj”, Warszawa.

13. Suchodolski J., 1996, *Regionalizm w kształtowaniu formy architektury współczesnej na obszarze Sudetów*, Oficyna Wyd. PWr, Wrocław.

14. Trocka-Leszczyńska E., 1995, *Wiejska zabudowa mieszkaniowa w regionie sudeckim*, Oficyna Wyd. PWr, Wrocław.

15. Uchwała nr XXXIX/337/06 Rady Miejskiej w Stroniu Śląskim z dnia 31.03.2006 r. w sprawie uchwalenia MPZP miasta i gminy Stronie Śląskie.

16. Wiatrzyk St., 1984, *Wsie Masywu Śnieżnika – ich przemiany funkcjonalno-przestrzenne* (maszynopis), Raport Inst. Arch. i Urb. PWr., Wrocław.