

Walory przyrodnicze miasta Orzesza i ich zagrożenia

Miasta Górnego Śląska są postrzegane najczęściej jako obszary silnie zdegradowane i zurbanizowane, z drastycznie przeobrażonym środowiskiem przyrodniczym. Jednak na podstawie szczegółowych badań [1] w licznych doniesieniach naukowych i artykułach popularnonaukowych [2] przyrodnicy dowodzą, że tereny te posiadają bogatą florę i faunę, cenne siedliska przyrodnicze z dobrze zachowanymi zbiorowiskami roślinnymi, które nadają tym obszarom interesujące walory krajobrazowe. Za przykład górnośląskiego miasta o licznych walorach przyrodniczych mogą posłużyć Katowice z dwoma rezerwatami przyrody – „Ochojec” i „Las Murckowski” – na swoim terenie [3]. Również mniejsze miasta tego regionu mogą poszczycić się cennymi elegantami przyrody. Jednym z nich jest Orzesze – niespełna osiemnastotysięczne miasto położone w centralnej części województwa śląskiego.

Celem prezentowanych studiów teoretycznych jest przedstawienie walorów przyrodniczych Orzesza, wskazanie ich zagrożeń, które wynikają z bezpośredniej i pośredniej działalności człowieka.

Teren badań

Orzesze jest położone w środkowej części województwa śląskiego, w powiecie mikołowskim. Miasto zajmuje obszar 8365 ha. Ukształtowanie powierzchni miasta jest zróżnicowane, jego najwyższy punkt stanowi Góra Św. Wawrzyńca (357,3 m n.p.m.). Przez Orzesze przebiega dział wodny między dorzecziami Wisły i Odry, swoje źródła mają tu rzeki: Bierawka i Gostynka. W krajobrazie miasta duży udział mają antropogeniczne zbiorniki wodne – głównie stawy hodowlane [4] (rys. 1).

Metodyka badań

W opracowaniu wykorzystano informacje zawarte w ogólnodostępnych materiałach publikowanych, pracach dyplomowych wykonanych w Katedrach Geobotaniki i Ochrony Przyrody oraz Botaniki Systematycznej Uniwersytetu Śląskiego w Katowicach, materiały udostępnione przez Urząd Miejski w Orzeszu oraz wyniki badań własnych.

Wyniki

Na walory przyrodnicze Orzesza składają się głównie szata roślinna miasta oraz obiekty cenne przyrodniczo.

M. Warzecha, dr E. Sierka – Katedra Geobotaniki i Ochrony Przyrody, Uniwersytet Śląski, ul. Jagiellońska 28, 40–032 Katowice



Rys. 1. Orientacyjny plan miasta. (rys. Edyta Sierka)

Cenne gatunki roślin

Szczegółowe badania w południowo-wschodniej części miasta wykazały występowanie łącznie 650 gatunków roślin naczyniowych. Obok gatunków pospolitych odnotowano również 29 gatunków objętych ochroną (25 ścisłą i 4 częściową) [5].

Gatunki ściśle chronione notowane na terenie Orzesza to m.in.: podrzeń żebrowiec (*Blechnum spicant*), żłobik koralowaty (*Corallorhiza trifida*), grzybień biały (*Nymphaea alba*) i kukułka szerokolistna (*Dactylorhiza majalis*) czy występujący na terenie Woszczyc pióropusznik strusi (*Matteucia struthiopteris*).

Z gatunków objętych ochroną częściową można odnaleźć konwalię majową (*Convallaria majalis*), pierwiosnka lekarskiego (*Primula veris*), kruszynę pospolitą (*Frangula alnus*), kalinę koralową (*Viburnum opulus*) i barwinek pospolity (*Vinca minor*) (fot. 1).



Kolumna dofinansowana ze środków Wojewódzkiego Funduszu Ochrony Środowiska i Gospodarki Wodnej w Katowicach



Fot. 1. Barwinek pospolity (*Vinca minor*) – roślina częściowo chroniona, spotykana w orzeskich lasach (fot. Monika Warzecha).

Na obszarze miasta odnotowano występowanie kilku gatunków rzadkich roślin w skali regionu [6] m.in.: pływacza średniego (*Utricularia intermedia*), chabra austriackiego (*Centaurea phrygia*), aldrowandy pęcherzykowatej (*Aldrovanda vesiculosa*) czy turzycy ciborowatej (*Carex bohemica*).

Bliskie położenie gór sprzyja wkraczaniu na obszar miasta gatunków typowo górskich. W południowo-wschodniej części miasta stwierdzono ich 13, co stanowi 2% całej flory. Są to m.in.: bodziszek żałobny (*Geranium phaeum*), świerżabek orzęsiony (*Chaerophyllum hirsutum*) i wroniec widlasty (*Huperzia selago*).

Interesujące okazy drzew

Ważnym elementem przyrody Orzesza jest dendroflora. Stare i okazałe drzewa, z których tylko dwa mają status pomnika przyrody, są jedną z najcenniejszych ozdób miasta. Do dziś na terenie miasta zachowały się trzy parki dworskie oraz różnorodne pod względem estetycznym i przyrodniczym aleje drzew. Sama nazwa miasta Orzesze wskazuje, że jest to miejsce, „w którym rosną orzechy”. Potwierdzeniem jest herb miasta z widniejącym krzewem leszczyny. Jednak wbrew sugestywnej nazwie miasta największymi osobliwościami nie są leszczyny, lecz wiązy. Jeden z nich rośnie w pobliżu Urzędu Miasta. Jest to wiąz górski (*Ulmus glabra*) o obwodzie 516 cm. Jego wiek szacuje się na 270–300 lat. Drzewo to posiada status pomnika przyrody (fot. 2.). Cenny egzemplarz wiązu górskiego, nieposiadający statusu pomnika przyrody [7], rośnie przed Domem Dziecka przy ul. Św. Wawrzyńca i posiada charakterystycznie spłaszczoną parasolowatą koronę (dlatego jest nazywany wiązem płaczącym). Drugi z orzeskich pomników przyrody to dąb szypułkowy (*Quercus robur*)

z obwodem 400 cm i wysokością 23 m. Inne ciekawe okazy drzew w mieście to dęby czerwone (*Quercus rubra*), kasztanowce zwyczajne (*Aesculus hippocastanum*) oraz klony polne (*Acer campestre*) [8,9].



Fot. 2. Pomnikowy wiąz górski (fot. Monika Warzecha).

Ozdobą sołectwa Zazdrość jest aleja lipowa, przy której rośnie łącznie 18 kasztanowców zwyczajnych i 79 lip drobnolistnych. Obwody najokazalszych osobników przekraczają 300 cm uzyskując nawet 360 cm!, a ich wysokość sięga przeciętnie do 28 m. Z kolei w dzielnicy Zawada, w do-



Fot. 3. Aleja dębowa w Orzesze-Zawadzie (fot. Monika Warzecha).



Kolumna dofinansowana ze środków Wojewódzkiego Funduszu Ochrony Środowiska i Gospodarki Wodnej w Katowicach

linie rzeki Bierawki, rośnie zespół dębów szypułkowych, które tworzą skupisko o walorach krajobrazowych i biocentrycznych. Najgrubszy z dębów ma 492 cm w pierśnicy, obwód pozostałych mieści się w granicach od 300 do 350 cm. Również wielogatunkowa aleja przy cmentarzu w dzielnicy Zawada stanowi cenny walor przyrodniczy miasta (fot. 3). Rosną tu obok siebie trzy gatunki dębów – dąb błotny (*Quercus palustris*), uznany jest za rzadki gatunek w regionie [8]; dąb czerwony (*Q. rubra*) i dąb szypułkowy (*Q. robur*).

Zbiorowiska leśne

Niezwykle cennym elementem przyrody Orzesza są lasy, które zajmują ok. 50,01% powierzchni miasta [4]. Dla porównania średni wskaźnik lesistości dla województwa śląskiego wynosi 31,7% [10]. Największe zwarte kompleksy leśne w Orzeszu zachowały się w pobliżu Góry Św. Wawrzyńca oraz w południowej części miasta [7]. Lasy te należą do nadleśnictwa Kobiór i posiadają status lasów ochronnych.

W zależności od warunków siedliskowych oraz natężenia antropopresji szata leśna jest zróżnicowana na zbiorowiska olsu porzeczkowego (*Ribesio nigri-Alnetum*), łągu jesionowo-olszowego (*Fraxino-Alnetum*), grądu (*Tilio cordatae-Carpinetum betuli*), kwaśnej buczyny niżowej (*Luzulo pilosae-Fagetum*), kontynentalnego boru mieszanego (*Quercus roboris-Pinetum*) oraz lasu jesionowo-wiązowego (*Ficario-Ulmetum minoris*) [11]. Większość z nich to zespoły uznane na Górnym Śląsku za narażone na wyginiecie [12].

Zachodnia część miasta jest położona na terenie parku krajobrazowego „Cysterskie Kompozycje Krajobrazowe Rud Wielkich”. W szczególności wyróżnia się sołectwo Woszczyce. Znajdujący się na tym terenie kompleks leśny stanowi fragment dawnej Puszczy Pszczyńskiej.

Na Górze Św. Wawrzyńca znajduje się duży kompleks kwaśnej buczyny niżowej, który ze względu na wiek i okazałe rozmiary buków planowano objąć ochroną prawną, niestety idea nie została wdrożona w życie (fot. 4).

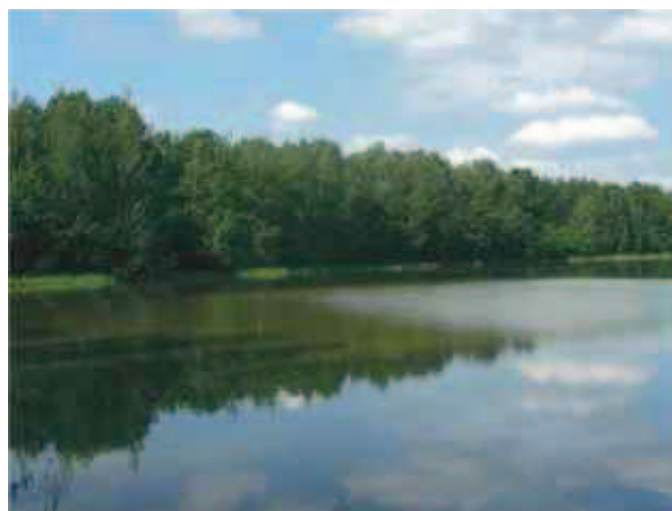
W Gardawicach, Woszczycach i Zawięci, zachowały się parki przy zespołach dworskich i pałacowych. Największą ozdobą Parku w Gardawicach jest wiąz górski odmiany *Camperdowna* (*Ulmus glabra* „*Camperdownii*”) i surmia zwyczajna (*Catalpa bignonioides*). Z kolei park w Woszczycach, o powierzchni 2,3 ha, jest podzielony na kilka części (m.in. część ze stawem oraz ogród z zabudową). W drzewostanie tego obiektu dominują gatunki rodzime, takie jak: dęby szypułkowe, lipy drobnolistne, klony pospolite. Park w Zawięci zlokalizowany jest natomiast przy Sanatorium Rehabilitacyjnym dla Dzieci przy ul. Mikołowskiej. W warstwie drzewostanu odnotowano łącznie 20 gatunków drzew. W runie natomiast rośnie liczna populacja bluszczu pospolitego (*Hedera helix*) i śnieżyczki przebiśnieg (*Galanthus nivalis*) [9].

Stawy – nieodłączny element orzeskiej przyrody

Równie ważnym jak lasy, elementem orzeskiej przyrody są stawy. Najbardziej znany kompleks stawów to tzw. „Pasięki” w Zawięci. W jego skład wchodzi cztery stawy: Pasięki, Zaborze I, Zaborze II i Długi (fot. 5). Interesujące gatunki roślin naczyniowych występujących na terenie tego kompleksu to m.in. żabiściak pływający (*Hydrocharis morsus-ranae*), rzęśl drobna (*Lemna minor*), tatarak zwyczajny (*Acorus calamus*), rdest ostrogorzki (*Polygonum hydropiper*) i wywłócznik kłosowy (*Myriophyllum spicatum*). Inne stawy na terenie miasta w obrębie, których występują cenne gatunki roślin to m.in.: „Baron” przy ośrodku rekreacyjnym w Woszczycach i staw „Widok” ze stanowiskiem grzybienia białego (*Nymphaea alba*).



Fot. 4. Płat kwaśnej buczyny niżowej na Górze Św. Wawrzyńca (fot. Monika Warzecha).



Fot. 5. Staw Pasięki (fot. Monika Warzecha).



Kolumna dofinansowana ze środków Wojewódzkiego Funduszu Ochrony Środowiska i Gospodarki Wodnej w Katowicach

Zagrożenia...

Przyroda Orzesza, podobnie jak przyroda większości miast Górnego Śląska, podlega intensywnemu oddziaływaniu człowieka. Główną przyczyną jej zagrożeń jest przemysł – w centrum miasta zlokalizowana jest huta szkła (fot. 6) oraz wiele innych, mniejszych zakładów przemysłowych. Jednak najbardziej negatywny wpływ na środowisko przyrodnicze miasta mają huta i elektrownia znajdująca się w sąsiadujących Łaziskach Górnych.



Fot.6. Huta szkła w Orzeszu (fot. Monika Warzecha).

Również przemysł górniczy jest poważnym zagrożeniem dla walorów przyrodniczych Orzesza. Tym bardziej, że w bliskim sąsiedztwie miasta są zlokalizowane aż trzy czynne kopalnie węgla kamiennego – KWK „Bolesław Śmiały” w Łaziskach Górnych, KWK „Budryk” w Ornonowicach i KWK „Knurów” w Knurowie.

Również zanieczyszczenia powietrza, głównie niska emisja, gęsta sieć dróg o znaczeniu ponadregionalnym i związany z tym natężony ruch samochodowy, skażona gleba, pogorszenie jakości wody w wyniku zrzutów ścieków komunalnych do pobliskich cieków wodnych, dzikie wysypiska śmieci i pożary lasów spowodowane podpaleniami to istotne czynniki zagrażające orzeskiej przyrodzie.

Podsumowanie

Jak wynika z prezentowanych wyników badań na terenie miasta Orzesza znajdują się liczne walory przyrodnicze. Najbardziej wartościowe pod tym względem są okolice Góry Św. Wawrzyńca i obszar sołectwa Woszczyce. Należy podkreślić znaczne zróżnicowanie szaty roślinnej i występowanie licznych gatunków roślin objętych ochroną. Jednak przemysł i rozwijająca się sieć dróg oraz towarzyszący temu nasilający się ruch drogowy stanowi poważne zagrożenie dla zachowania walorów przyrodniczych Orzesza, miasta, które ciągle uznawane jest za część tzw. „Zielonego Śląska”.

LITERATURA

- [1] Tokarska-Guzik B.: Atlas rozmieszczenia roślin naczyniowych w Jaworznie (Wyżyna Śląska). Zesz. Nauk. Uniw. Jagiell., Prace Bot. 34, s.279, 1999
- [2] Stebel A. M., Stebel A.: Walory botaniczne miast Górnego Śląska. Cz. 2. Wodzisław Śląski. PGŚ, s. 9, 11, 2003
- [3] Tokarska-Guzik B., Rostański A., Kupka R.: Katowice. Przyroda Miasta. Wyd. Kubajak. Katowice 2002
- [4] Profil społeczno gospodarczy miasta Orzesze. Centrum Doradztwa Strategicznego S.C. Kraków 2000
- [5] Oleś J.: Flora naczyniowa południowo-wschodniej części miasta Orzesze. Praca magisterska. WB i OŚ UŚ. Katowice 1998
- [6] Parusel J.B., Wika S., Bula R. (red.): Czerwona lista Roślin Naczyniowych Górnego Śląska. Raporty i Opinie T. 1 s. 8–42, 1996
- [7] Żukowski A.: Sławne drzewa województwa śląskiego. Agencja Reklamowo-Wydawnicza „Vectra”. Czerwionka-Leszczyny 2006
- [8] Żukowski A.: Dendrologiczne osobliwości Orzesza (1). *Przyroda Górnego Śląska* nr 37 s. 3, 2004
- [9] Żukowski A.: Dendrologiczne osobliwości Orzesza (2). *Przyroda Górnego Śląska* nr 38 s. 5, 11, 2004
- [10] Główny Urząd Statystyczny. Rocznik Statystyczny Rzeczypospolitej Polskiej 2007. ZWS. Warszawa 2007
- [11] Michalska D.: Zróżnicowanie i stan zachowania roślinności leśnej na terenie północnej części miasta Orzesze. Praca magisterska. WB i OŚ UŚ. Katowice 2002
- [12] Celiński F., Wika S., Parusel J.B.: Czerwona lista zbiorowisk roślinnych Górnego Śląska. Raport i Opinie T 2 s. 38–68. 1997

Co to jest Polityka Środowiskowa

Publicznie dostępny dokument określający intencje organizacji względem środowiska. Powinna ona w jasny sposób informować wszystkie zainteresowane strony, że dana organizacja jest w pełni świadoma swoich obowiązków w stosunku do ochrony środowiska naturalnego oraz zobowiązuje się do ograniczenia swego wpływu na środowisko.

Fudnacja Partnerstwo dla Środowiska