

Waloryzacja krajobrazowa szlaków turystycznych Masywu Śnieżnika

Krystyna Bryś, Justyna Woszczyk

The Landscape
Valorization
of Śnieżnik Massif
Hiking Trails

Wprowadzenie

Introduction

W obszarach o wysokich walorach krajobrazowych, do jakich niewątpliwie zaliczają się tereny Śnieżnickiego Parku Krajobrazowego w Sudetach Wschodnich, głównym problemem jest zachowanie równowagi między ich ochroną a udostępnianiem [Böhm 2010]. Nadmierna aktywizacja ruchu turystyczno-wypoczynkowego może bowiem doprowadzić do bezpowrotnej degradacji krajobrazu lub zniszczenia jego najcenniejszych składników [Kistowski, Śleszyński 2010], decydujących o atrakcyjności miejsca. W tym aspekcie, rozsądna, wyważona polityka i praktyka zagospodarowania przestrzennego takich obszarów powinny kierować się potrzebą zachowania atrakcyjności miejsca, a nie doraźnymi interesami ekonomicznymi. Wymaga to uprzedniej inwentaryzacji takich miejsc [Bajerowski i in. 2007, Skalski 2007, Mazurski 2008] oraz rozpoznania istniejącej sytuacji w terenie, m.in. pod kątem możliwych działań naprawczych. Ważną rolę w tych działaniach pełni waloryzacja krajobrazowa szlaków turystycznych oraz oparte na niej uzasadnione sugestie dotyczące modyfikacji ich dotychczasowego przebiegu, zagospodarowania miejsc widokowych czy poprawy estetyki.

Przyjrano się temu zagadnieniu na przykładzie wybranej pieszej

trasy turystycznej w Masywie Śnieżnika.

Zakres i metody badań

Range and methods of research

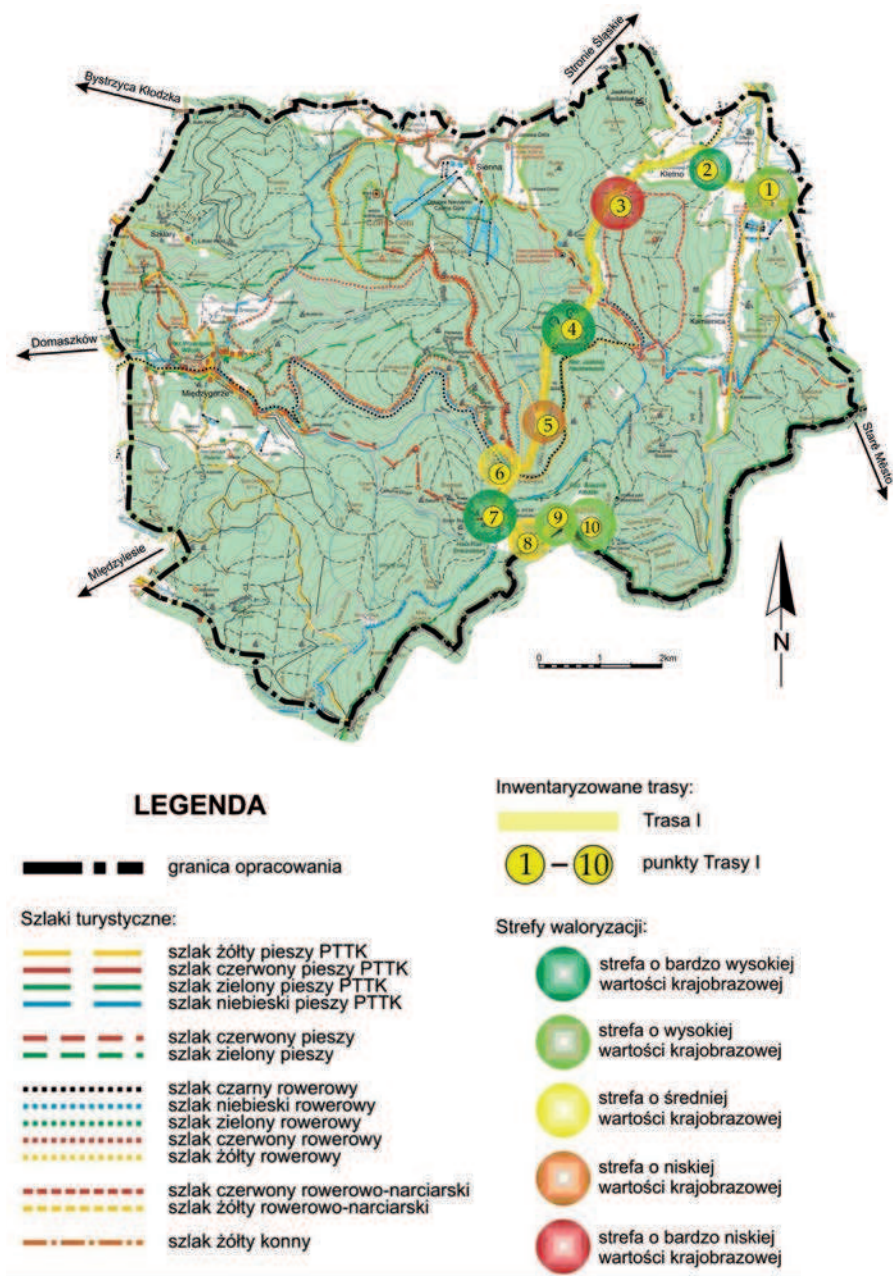
Przeprowadzona waloryzacja dotyczy oceny atrakcyjności krajobrazowej wzdłuż pieszego szlaku z Bolesławowa na Śnieżnik, będącego połączeniem trzech wybranych odcinków różnych znakowanych szlaków turystycznych. Analizowana trasa (ryc. 1) obejmuje fragment zielonego szlaku od Bolesławowa do Kletna, połączony z odcinkiem szlaku żółtego od Kletna do Hali pod Śnieżnikiem, gdzie ponownie łączy się ze szlakiem zielonym w swojej kontynuacji na szczyt Śnieżnika [Mapa turystyczna 2003, 2008]. Tak wytyczona marszruta umożliwia wyeksponowanie naturalnych walorów krajobrazowych Masywu Śnieżnika i jego związków z kształtowaniem się podstawowych wyznaczników lokalnego krajobrazu kulturowego. Pozwala na ocenę wpływu współczesnych przekształceń przestrzennych i ich trendów na zachowanie atrakcyjności krajobrazowej Masywu i związanych z nim miejscowości jego północno-wschodniego podnóża (gmina Stronie Śląskie).

Przeprowadzono szczegółową inwentaryzację walorów krajobrazowych dla 10 punktów usytuowa-

nych wzdłuż zaproponowanej trasy (ryc. 1). Dokonano analiz krajobrazowych mających na celu ukazanie powiązań widokowych punktów, ciągów, płaszczyzn i osi widokowych oraz wnętrz krajobrazowych.

Metodyka waloryzacji opracowana została indywidualnie [Woszczyk 2008] na potrzeby obszaru badań. Jest ona połączeniem kilku metod waloryzacji krajobrazu polegających zarówno na badaniach terenowych, jak i studialnych. Wykorzystano doświadczenia waloryzacji krajobrazu zawarte w kilku metodach: oceny krajobrazu stosowanej w Stanach Zjednoczonych przez służby leśne i służby parków narodowych [Böhm 1994, 2006], analizy fotograficznej Cymermana i Hoppera, krzywej wrażeń Wejcherta, oceny walorów estetycznych krajobrazu Kowalczyka, oceny jednostek i wnętrz krajobrazowych Bogdanowskiego [Bogdanowski 1976] oraz metodę Shöngena.

Ocena wartości krajobrazu polegała na przyznawaniu punktacji poszczególnym elementom krajobrazu w skali 1–5. Ocenie podlegało 10 elementów: ukształtowanie terenu, flora, fauna, woda, procesy i przekształcenia kulturowe, elementy środowiska kulturowego, kompozycja, kolorystyka, oryginalność krajobrazu oraz wrażenia wizualne (ocena indywidualna). Szczegółowe zasady oceny zawarto we wzorcowej tabeli (tab. 1). Punktacja na każdym etapie trasy została uśredniona. Na tej podstawie powstała krzywa wrażeń



Ryc. 1. Waloryzacja krajobrazowa trasy z Bolesławowa na Śnieżnik (oprac. J. Woszczyk)

Fig. 1. The landscape valorization of hiking trail from Bolesławowa to Śnieżnik (by J. Woszczyk)

Tabela 1. Wzorcowa ocena jakości wizualnej waloryzowanego krajobrazu [Woszczyk 2008]

Table 1. Model evaluation of visual quality of indexed landscape

Skala ocen Element oceniany	Walory wyjątkowo wysokiej jakości – 5 pkt	Walory dobrej jakości – 4 pkt	Walory średniej jakości – 3 pkt	Walory niskiej jakości – 2 pkt	Walory bardzo niskiej jakości – 1 pkt
1. Ukształtowanie terenu	Intrygujące, dominujące oraz rzadkie formy rzeźby terenu	Interesujące oraz wyróżniające się formy rzeźby terenu	Rzeźba ciekawa, ale nie dominująca	Rzeźba terenu nie wyróżnia się	Rzeźba terenu słabo widoczna, zniszczona
2. Flora	Roślinność zróżnicowana, cenna pod względem zbiorowisk i gatunków, interesujące kształty i układy, rzadkie w krajobrazie	Roślinność o zróżnicowanych formach, interesująca w aspekcie krajobrazowym	Ograniczona różnorodność gatunkowa,	Roślinność monotonna, brak zróżnicowania	Roślinność uboga, obecna w małym stopniu
3. Fauna	Obecność zwierząt gospodarskich na stałe wpisana w krajobraz oraz częsta obecność zwierząt dzikich naturalnie zasiedlających badane tereny	Zauważalna w krajobrazie obecność dzikiej zwierzyny oraz zwierząt gospodarskich, udomowionych	Sporadyczne występowanie zwierząt	Bardzo rzadkie występowanie zwierząt	Brak występowania zwierzyny
4. Woda	Woda jest elementem dominującym. Różnorodność obiektów wodnych i ich form: rzeki, strumienie, wodospady, tereny podmokłe, zbiorniki wodne	Elementy wodne interesujące, akcentujące swą obecność w krajobrazie,	Elementy wodne nie wyróżniają się w widoku	Elementy wodne są niezauważalne	Brak elementów wodnych w krajobrazie
5. Procesy i przekształcenia kulturowe	Brak niepożądanych estetycznie przekształceń	Przekształcenia nie pogarszają jakości widoku	Przekształcenia obojętne dla widoku	Przekształcenia dysharmonijne w niewielki sposób wpływające na obniżenie jakości widoku	Duże zmiany degradujące lub w skrajnych przypadkach dewastujące krajobraz widoku
6. Elementy środowiska kulturowego	Wyjątkowo cenne krajobrazowo zabytkowe elementy podnoszą wartość wizualną krajobrazu czyniąc go unikatowym	Elementy zabytkowe podnoszące wartość krajobrazu, wyróżniające go	Elementy interesujące kulturowo i regionalnie	Brak elementów kulturowych	Elementy obniżające jakość krajobrazu
7. Kompozycja krajobrazu	Kompozycja dobra, czytelne wnętrza, osie widokowe, punkty, ciągi i płaszczyzny krajobrazowe	Kompozycja poprawna	Kompozycja niewyróżniająca	Niewielkie zaburzenia kompozycji	Zdecydowana kompozycyjna dysharmonia
8. Kolorystyka krajobrazu	Bogata i harmonijna kolorystyka elementów naturalnych i kulturowych, korzystne dla widoku kontrasty kolorystyczne	Kolorystyka poprawna, harmonijna, interesująca	Średnia intensywność i harmonia kolorystyki	Kolorystyka monotonna, mało interesująca	Kolorystyka zdecydowanie dysharmonijna, negatywnie wpływająca na jakość wizualną krajobrazu
9. Oryginalność krajobrazu	Charakter miejsca wyjątkowy, unikatowy w skali kraju	Charakter miejsca wyjątkowy w skali regionu	Charakter miejsca wyróżniający, ale mający odpowiedniki w okolicy	Charakter miejsca mało wyróżniający	Charakter miejsca pospolity
10. Wrażenia wizualne (ocena indywidualna)	Efekt zaskoczenia i zachwycenia się pięknem krajobrazu	Pozytywna reakcja na krajobraz	Reakcja umiarkowanie pozytywna	Odbiór krajobrazu raczej negatywny	Zdecydowanie negatywne wrażenia wizualne

Ryc. 2. Panoramiczny widok harmonijnego krajobrazu wiejskiego pomiędzy Bolesławowem i Kletnem (fot. J. Woszczyk)

Fig. 2. Panoramic sights of harmonious rural landscape between Bolesławów and Kletno (photo by J. Woszczyk)



w postaci wykresu (ryc. 8), ukazująca zmienność wartości wzdłuż ciągu krajobrazowego.

Na podstawie uzyskanej skali wartości krajobrazu wzdłuż trasy określano strefy o bardzo wysokiej, wysokiej, średniej, niskiej i bardzo niskiej wartości krajobrazowej.

Waloryzacja krajobrazowa szlaku turystycznego od Bolesławowa na Śnieżnik

Landscape valorization of hiking trail from Bolesławów to Śnieżnik

Ciąg krajobrazowy, który poddano waloryzacji rozpoczyna się od prezentującej wysokie wartości historyczne i kulturowe wsi Bolesławów (pkt. 1 na ryc. 1). Przez 300

lat (1581–1881) miejscowość ta posiadała prawa miejskie i jako dawne miasteczko górnicze dzieliła zmienne koleje losu górnictwa w Masywie Śnieżnika [Mazurski 1983]. Echo przeszłości ma swoje odzwierciedlenie w charakterze zabudowy i układu urbanistycznego wsi, którą tworzą połączone ze sobą spójne krajobrazowo wnętrza. To także miejsce szczególne dla rozwoju wybitnych artystów Ziemi Kłodzkiej – rzeźbiarza baroku Michała Klahra i jego syna. W kościele w Bolesławowie można obejrzeć ich wielkie dzieła: ołtarz główny z 1710 r. i boczny z 1740 r. Prace Klahrów uznawane są za mistrzostwo sztuki sakralnej, cenione za dynamikę tworzonych postaci i ich teatralność. Sama też świątynia, jako forma architektoniczna, swą bryłą, kształtem wieży i hełmu oraz ich kontrastową kolorystyką wyróżnia się w krajobrazie. Harmonijnie komponuje się wśród zieleni, przyciąga wzrok obserwatora, jest



Ryc. 3a, b, c. Współczesne przekształcenia krajobrazowe w środkowej (a) i górnej (b, c) części Kletna:

a) chaotyczna nowa zabudowa, b) częściowo zalesione hałdy, c) plastikowe figury dinozaurów (fot. J. Woszczyk)

Fig. 3a, b, c. Present-day landscape modification in middle (a) and upper (b, c) part of Kletno:

a) chaotic new built-up area, b) partly wooded mounds, c) plastic figures of dinosaurs (photo by J. Woszczyk)

Ryc. 4a,b. Efekty krajobrazowe sukcesji naturalnej na terenie dawnych kamieniołomów marmuru Kletno I i Kletno II (fot. J. Woszczyk)

Fig. 4a,b. Landscape effects of natural succession on the area of former marble quarries Kletno I and Kletno II (photo by J. Woszczyk)

dominantą krajobrazową i punktem orientacyjnym.

Z Bolesławowa do Kletna trasa prowadzi pośród wysoko ocenionego (pkt. 2 na ryc. 1) krajobrazu łąk i pastwisk, otoczonych przez zalesione stoki. Ukształtowanie terenu oraz ograniczenie krajobrazu pasmami widocznymi na trzecim planie łańcuchów górskich podnosi jego wartość. Otwarta przestrzeń stwarza możliwość podziwiania rozległych, panoramicznych widoków. Barwna mozaika płatów roślinności oraz jej form punktowych (pojedyncze drzewa i krzewy) i liniowych (ciągi przydrożnej zieleni itp.), kontrastowa kolorystyka pól oraz malowniczo wijącej się drogi, podnosi jakość wizualną krajobrazu (ryc. 2).

Znaczne obniżenie wartości ocenianego krajobrazu następuje w środkowej (ryc. 3a) i górnej (ryc. 3b,c) części wsi Kletno (pkt. 3 na ryc. 1). Dawny, górniczy charakter wsi podkreślają sztolnie, kamieniołomy marmuru, hałdy skalne (ryc. 3b). Pod koniec XX w. Kletno było wsią w dużej mierze wyludnioną, o czym świadczą ruiny budynków. W ostatnich latach, dzięki pobliskiej Jaskini Niedźwiedziej, nastąpił wzrost atrakcyjności turystycznej Kletna, co przejawia się w nowych inwestycjach. Nowa zabudowa często negatywnie wyróżnia się w krajobrazie. Szczególnie rażące jest to w porównaniu ze starszą, regionalną zabudową wsi sudeckiej [Trocka-Leszczyńska 1995, Chylińska 2008, Suchodolski 1996]. Chaotyczna, nowa zabudowa zabu-



rza i zniekształca historyczny układ wsi łańcuchowej (ryc. 3a). Także reklamy, jaskrawe parasole i podobne elementy towarzyszące tym obiektom obniżają wartość krajobrazu. Pozostałości po dawnej fabryce obróbki marmuru (koło parkingu dla odwiedzających Jaskinię Niedźwiedziej) straszą turystów sterczącymi kikutami walącej się budowli. Jest to najniżej

oceny punkt na trasie. Złego wrażenia nie zaciera także obcy w krajobrazie widok dwóch plastikowych dinozaurów o ogromnej wielkości, które mają zachęcić turystów do odwiedzenia prywatnego muzeum geologicznego. Muzeum jest pełne unikatowych zbiorów i warto je odwiedzić. Same dinozaury, choć są dobrym pomysłem reklamowym, w sposób jarmarczny zubażają naturalne walory przestrzeni leśnych



Ryc. 5a,b,c. Wycinka drewna i negatywne skutki jego transportu szlakami turystycznymi (fot. J. Woszczyk)

Fig. 5a,b,c. Cutting out the trees and negative effects of their transport through hiking trails (photo by J. Woszczyk)

Ryc. 6a,b,c. Krajobrazy Hali pod Śnieżnikiem (fot. J. Woszczyk)

Fig. 6a,b,c. The landscapes of Hala pod Śnieżnikiem (photo by J. Woszczyk)



stoków i muraw (ryc. 3c). Ten marketingowy akcent krajobrazowy tylko pozornie urozmaica jego wnętrze, gdyż z racji tworzywa i swych rozmiarów jest agresywnym i sztucznym elementem w tutejszym krajobrazie górskim.

Wzrost oceny wartości krajobrazowej (pkt. 4 na ryc. 1) związany jest natomiast z malowniczym wyglądem i osobliwościami rezerwatu przyrody Jaskinia Niedźwiedzia. Na tym odcinku trasy znajdują się dwa nieczynne kamieniołomy (ryc. 4a,b). Pierwszy z nich, kamieniołom Kletno I, mimo zniszczonych stoków i zauważalnej dewastacji środowiska

należy uznać za interesujący i piękny ze względu na kontrast drzew i marmurowych skał oraz obecność wody w postaci niewielkiego, lecz głębokiego zbiornika o szmaragdowym odcieniu. Jest on częściowo zarośnięty przez roślinność wodną. Przyroda dobrze sobie poradziła także w kamieniołomie Kletno II. Jego zdewastowane ściany porosły roślinnością i stał się on w tej chwili edukacyjnym przykładem „dobroczynnych” efektów sukcesji naturalnej i ustronnym miejscem dla turystów. W tym punkcie marszruty znajduje się główna atrakcja turystyczna tych okolic – Jaskinia Niedźwiedzia, która

należy do najpiękniejszych w Polsce. Bogactwo form naciekowych oraz „barokowa” architektura jej sal i korytarzy tworzą unikatowy krajobraz podziemny [Ostaszewska 2002], podnoszący walory wybranej trasy.

Na średnim poziomie prezentuje się wartość kolejnych punktów (pkt. 5 i 6 na ryc. 1). Przejście z regła dolnego w regiel górny przejawia się w zmianie krajobrazu lasu. Lasy liściaste i mieszane wraz ze wzrostem wysokości n.p.m. przechodzą w monokultury świerkowe tworzące w przestrzeni pewien labiryntowy charakter. Elementy krajobrazu, jakimi są same szlaki turystyczne, są w tej części trasy w dużym stopniu zniszczone wskutek działalności człowieka. Wycinka drewna i jego transport szlakami turystycznymi nieuchronnie prowadzi do coraz większej degradacji środowiska (ryc. 5a, b, c). Z kolei szlak żółty na odcinku pomiędzy Przełęczą Śnieżnicką a Halą pod Śnieżnikiem prowadzi szeroką drogą o utwardzonej nawierzchni, która jest monotonna i mało atrakcyjna w górskim krajobrazie.

Kolejny, znaczny wzrost walorów krajobrazowych notujemy na Hali pod Śnieżnikiem (pkt. 7 na ryc. 1), która jest najwyższym ocenionym miejscem na trasie. Znajduje się ona na granicy regła górnego oraz piętra łąk alpejskich i już od dawna nie jest wykorzystywana do wypasu [Mazurski 1983]. W roku 1837 właścicielką okolicznych ziem została Marianna Orańska, dzięki której w 1871 r. wzniesiono budynek

obecnego schroniska utrzymanego w stylu szwajcarskim, będącego ówczesnie gospodą turystyczną [Mazurski 2005]. Na przestrzeni wieków drewniany budynek schroniska nie ulegał już większym przekształceniom [Staffa i in. 1993].

Hala pod Śnieżnikiem jako główny węzeł szlaków turystycznych to miejsce eksponowane, doskonale widoczne z daleka. Jednocześnie jest to dobre stanowisko do obserwacji wielu interesujących panoram krajobrazowych (ryc. 6). W subiektywnej ocenie jej waloryzacji ważne jest światło, które podsyca kolory nieba, roślinności, gór w oddali, nadając krajobrazowi specyficzny klimat i dodatkowy urok. Kolorystyczna mozaika roślinności łąki wysokogórskiej i borówczysk podnosi wartość krajobrazu, szczególnie gdy uchwycona jest w rytmie jego sezonowej zmienności. Następstwo pór roku układa się tu bowiem w malowniczy cykl, w którym każdy etap w świadomości odbiorcy tworzy mityczny, urokliwy schemat krajobrazu górskiego [Kolbuszewski 1984, 1994, Rogowski 1985, Staffa 2007a,b].

Wartość następnych punktów na trasie, czyli krajobrazy Umarłego Lasu (pkt. 8 na ryc. 1) oraz górnej granicy lasu (pkt. 9 na ryc. 1) oceniona została na średnim poziomie. Wraz ze wzrostem wysokości n.p.m. drzewa stają się mniej okazałe i karłowacieją, częściej też pojawiają się wiatrołomy oraz partie usychających drzew i krzewów. Jest to efekt surowego klimatu, a także kłęski

ekologicznej – chorób drzewostanu sudeckiego (ryc. 7a,b). Martwe drzewa tworzą intrygujący krajobraz w Masywie Śnieżnika zarówno o pozytywnych, jak i negatywnych walorach. Trasa prowadzi pod górę kamienistą ścieżką na teren rezerwatu „Śnieżnik Kłodzki”, a więc obszaru objętego ścisłą ochroną prawną. Trzeba jednak tu zwrócić uwagę na brak przestrzegania jakichkolwiek zasad i ograniczeń ze strony osób zmotoryzowanych poruszających się po tym terenie. Stanowi to poważny problem i zagrożenie dla środowiska oraz realne niebezpieczeństwo dla turystów (ryc. 7c). Należy wprowadzić kontrolę w obrębie rezerwatów i ich otuliny, gdyż coraz więcej osób

zmotoryzowanych pojawia się na górskich szlakach.

Głównymi elementami ubogacającymi krajobraz tej części trasy jest obok rzeźby terenu – roślinność, która wraz ze zmianą wysokości ulega dużej przemianie. Las przerzedza się, wśród borówczysk wyłaniają się rumowiska skalne. Wydeptane skalne przyczółki stanowią dobre punkty widokowe w kierunku panoramicznych krajobrazów Republiki Czeskiej.

Ostatni punkt trasy, czyli szczyt Śnieżnika (1426 m n.p.m.), osiąga również dużą wartość, lecz nie najwyższą – co jest pewnym zaskoczeniem (pkt. 10 na ryc. 1). Szczyt ten jest celem wypraw wielu turystów zarówno od strony polskiej,

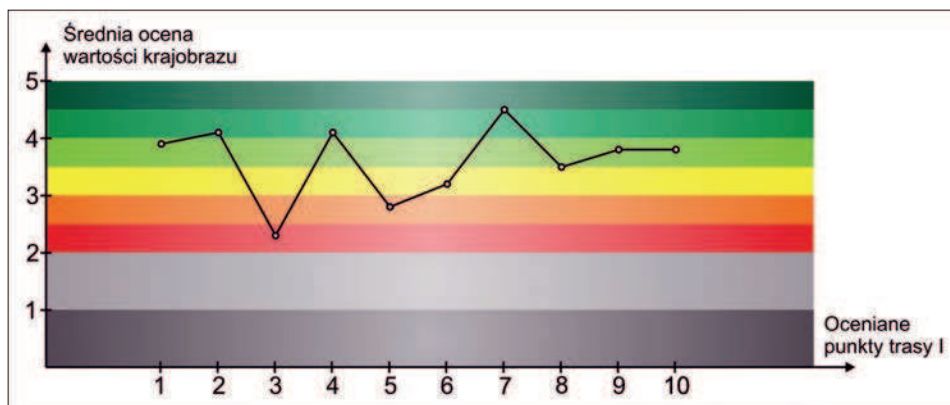


Ryc. 7a,b,c,d. Skutki negatywnej działalności człowieka na obszarze chronionym (fot. J. Woszczyk)

Ryc. 7a,b,c,d. The effects of negative human activity on the protect area (photo by J. Woszczyk)

Ryc. 8. Krzywa wrażeń ciągu krajobrazowego trasy z Bolesławowa na Śnieżnik (oprac. J. Woszczyk)

Fig. 8. The perception curve of landscape course from hiking trail from Bolesławów to Śnieżnik (by J. Woszczyk)



jak i czeskiej. W jego kierunku prowadzą wszystkie główne szlaki turystyczne. Uwagę zwracają tujejsze wysoko ocenione krajobrazy roślinne utworzone przez zespół roślinności subalpejskiej. Trawy i ziołorośla oraz sztucznie wprowadzona koso-drzewina tworzą w porze wiosennej i jesiennej interesujące barwne krajobrazy. Charakterystyczna jest tu rozległa, płaska kopuła szczytu, co wymaga przejścia na jej skraj, aby podczas korzystnej pogody można było podziwiać odległą panoramę. Atrakcją przyrodniczą szczytu są, spotykane zazwyczaj w arktycznej tundrze, reliktywne gleby poligonalne. Wrażenia estetyczne psują jednakże sarta gruzu i żelazne pozostałości po wieży widokowej, którą w 1973 r. wysadzono ze względu na zły stan techniczny i groźbę zawalenia. Scenerię tujejszego rezerwatu przyrody zubażają także nowsze, nieuprzątnięte wysepki złomu i innych „odpadków” cywilizacyjnych (fot. 6d), które w sposób agresywny mogą

„tkwić” przez lata w naturalnym, murawowo-skalnym otoczeniu.

Pełne zestawienie ocen waloryzowanej trasy przedstawia krzywa wrażeń (ryc. 8). Wartość ocenionych krajobrazów tej trasy jest bardzo zmienna. Minimalna średnia ocena wynosi 2,3 pkt (w górnej części Kletna), maksymalna 4,5 pkt (Hala pod Śnieżnikiem).

Wnioski

Conclusions

Przeprowadzona waloryzacja krajobrazowa wybranej górskiej trasy turystycznej wykazała wysokie wartości krajobrazowe w obrębie miejscowości i obiektów cennych historycznie i kulturowo. Szczególnie wysokie wartości wykazano także w miejscach o wyjątkowych, unikatowych na skalę regionalną walorach przyrodniczych. Wartości najniższe przyznane zostały krajobrazom zde-

wastowanym, których także w tym rejonie Sudetów nie brakuje.

Mimo że badany obszar jest częścią Śnieżnickiego Parku Krajobrazowego i jego otuliny, a tym samym objęty jest znaczną ochroną prawną, odnosi się wrażenie, że nie wszystkie obowiązujące zasady na tych terenach są przestrzegane. Wysoka wartość krajobrazu ulega często obniżaniu przez negatywną działalność człowieka. Dotyczy to na przykład szczytu Śnieżnika, który jako główna atrakcja Masywu nie został oceniony zbyt wysoko. Wyniki waloryzacji pokazały również, że nie tylko krajobrazy zniszczone są oceniane negatywnie. Dotyczy to także tras mało urozmaiconych i monotonicznych.

Krajobraz tujejszych wsi wzdłuż ocenianego szlaku dewastują takie działania i inwestycje, które nastawione są wyłącznie na intensywny rozwój bazy turystycznej. Brak uwzględnienia tradycji miejsca i potrzeby zachowania jego atrakcyjności przyrodniczej i kulturowej jest najczęściej pokłosiem „ułomnych” decyzji administracyjnych i luk prawnych. Sprzyjają one agresji przestrzennej wnoszonej w krajobraz przez obcą stylistycznie i kompozycyjnie zabudowę. Powoduje to nieodwracalne zmiany w architekturze, która często nie ma nic wspólnego z rodzimą architekturą sudecką [Trocka-Leszczyńska 1995]. Niszczy to też historycznie ukształtowane układy wsi łańcuchowych [Bryś, Ojrzyska 2010]. Trzeba więc jak

najszybciej wprowadzić odpowiednie ograniczenia administracyjne dotyczące nowych inwestycji zarówno w obrębie, jak i w otulinie Parku Krajobrazowego. Chodzi tu przede wszystkim o ich skalę i kompozycję przestrzenną. Negatywny trend przekształceń krajobrazowych musi być powstrzymany, nim będzie za późno.

Jakość krajobrazu obniżają także pozostałości pokopalniane w okolicach Kletna. Hałdy i wyrobiska stanowią otwarte rany w krajobrazie, ale sama przyroda w drodze sukcesji naturalnej powoli i systematycznie je zabliźnia. Środowisko naturalne dewastuje także niekontrolowany transport drewna. Wiąże się to z wprowadzaniem na teren Śnieżnickiego Parku Krajobrazowego ciężkiego sprzętu, który niszczy nie tylko szlaki, ale i leśne runo, przyczyniając się do wzrostu erozji stoków. Należy wprowadzić zdecydowanie większą kontrolę nad pracami związanymi z transportem wyciętego drewna po szlakach turystycznych.

Postępująca z różną lokalną intensywnością dewastacja środowiska naturalnego i kulturowego sudeckich obszarów wiejskich oznacza realne zagrożenie piękna i malowniczości krajobrazu, co skutkować może utratą atrakcyjności turystycznej miejsca. Stanowi to rzeczywiste zagrożenie długookresowych interesów wielu gmin i ich mieszkańców. Im bowiem krajobraz jest piękniejszy i bardziej unikatowy, tym przedstawia większą wartość, także rynkową, gdyż żaden krajobraz nie może istnieć

w oderwaniu od miejsca i konkretnej lokalizacji [Bajerowski i in. 2007]. Należy więc nie tylko zaktywizować gminy śnieżnickie oraz władze Śnieżnickiego Parku Krajobrazowego do podjęcia działań zmierzających do poprawy sytuacji, podniesienia wartości krajobrazów zniszczonych wskutek działalności człowieka oraz powstrzymania dalszych degradujących je procesów. Potrzebę dbałości o krajobraz swej „małej ojczyzny” należy także stale uświadamiać jej mieszkańcom.

Szczegółowa waloryzacja krajobrazowa Masywu i wyciągnięte na jej podstawie wnioski pozwalają także sformułować odpowiedź na ogólniejsze pytanie: jak daleko można posunąć się z zainwestowaniem, nie tracąc atrakcyjności obszarów górskich? Dotyczy to nie tylko obszarów położonych bezpośrednio w sąsiedztwie prawnie chronionych osobliwości przyrodniczych i unikatowych krajobrazów naturalnych. Ważnym bowiem atrybutem atrakcyjności krajobrazowej Masywu Śnieżnika jest również zachowanie i wyeksponowanie w jego przestrzeni śladów bogatego, wielonarodowego dziedzictwa kulturowego oraz licznych, wciąż harmonijnych relacji pomiędzy krajobrazem naturalnym i kulturowym.

Ochrona tras turystycznych w wielu obszarach Sudetów powinna więc uwzględniać potrzebę takiego widokowego ukazania piękna i harmonii w wielowiekowym kształtowaniu ich krajobrazów oraz

przyrodniczych i architektonicznych składników, aby zwrócić uwagę na niebezpieczeństwa ich bezpowrotnej degradacji. Szczególne znaczenie ma tu panoramiczna ekspozycja historycznie uformowanych układów osadniczych (wsie łańcuchowe) w funkcjonalno-przestrzennej łączności z krajobrazem naturalnym [Bryś, Ojrzyńska 2010]. Powinno podkreślać się rolę ich kompozycji oraz struktury architektonicznej i przestrzennej we wzbogacaniu tła przyrodniczego, a tym samym uświadamiać, że są jednym z podstawowych wyznaczników atrakcyjności turystycznej tych terenów.

**Krystyna Bryś
Justyna Woszczyk**

Instytut Kształtowania i Ochrony Środowiska
Uniwersytet Przyrodniczy we Wrocławiu
Institute of Environmental Protection
and Development
Wrocław University of Environmental
and Life Sciences

Literatura

1. Bajerowski T., Biłozor A., Cieślak I., Senetra A., Szczepańska A., 2007. *Ocena i wycena krajobrazu. Wybrane problemy rynkowej oceny i wyceny krajobrazu wiejskiego, miejskiego i stref przejściowych*. Educaterra, Olsztyn.
2. Bogdanowski J., 1976. *Kompozycja i planowanie w architekturze krajobrazu*. PAN Ossolineum, Kraków.
3. Böhm A., 1994. *Architektura krajobrazu. Jej początki i rozwój*. Wydawnictwo Politechniki Krakowskiej, Kraków.

4. Böhm A., 2006. *Planowanie przestrzenne dla architektów krajobrazu*. Wyd. Politechniki Krakowskiej, Kraków.
5. Böhm A., 2010. *Krajobraz a turystyka. Planowanie w obszarach o wysokich walorach krajobrazowych*. Prace Komisji Krajobrazu Kulturowego, Sosnowiec, nr 14, 25–36.
6. Bryś K., Ojrzyńska H., 2010. *Przemiany krajobrazu wsi górskich w Sudetach Wschodnich*. Prace Komisji Krajobrazu Kulturowego, Sosnowiec, Nr 14, 157–171.
7. Chylińska D., 2008. *Harmonia i autentyczność krajobrazu widzialnego a wykorzystanie architektury regionalnej i jej cech w turystyce*, [w:] *Studia krajobrazowe jako podstawa właściwego gospodarowania przestrzenią* pod red. Zaręby A. i Chylińskiej D., Wrocławskie Towarzystwo Naukowe.
8. Kistowski M., Śleszyński P., 2010. *Krajobraz a turystyka. Presja turystyczna na tle walorów krajobrazowych Polski*. Prace Komisji Krajobrazu Kulturowego, Sosnowiec, nr 14, 36–52.
9. Kolbuszewski J., 1984. *Góry jako źródło inspiracji artystycznej*. PTTK „Kraj”, Warszawa-Kraków.
10. Kolbuszewski J., 1994. *Przestrzenie i krajobrazy*. Wydawnictwo Dolnośląskie, Wrocław.
11. Mapa turystyczna Masyw Śnieżnika, Góry Bialskie, Góry Złote, Krowiarki w skali 1:40 000, 2008. Galileos, Studio Wydawnicze PLAN, Wrocław.
12. Mapa turystyczna Ziemia Kłodzka w skali 1:75 000, 2003. PLAN, Jelenia Góra.
13. Mazurski K., 2008. *Problemy ochrony krajobrazu w gospodarce przestrzennej*, [w:] *Studia krajobrazowe jako podstawa właściwego gospodarowania przestrzenią*, red. A. Zaręba i D. Chylińska, Wrocławskie Towarzystwo Naukowe, Wrocław, 295–299.
14. Mazurski K., 2005. *Miłość i dramaty królowny Marianny*. Sudety PTTK, Wrocław.
15. Mazurski K., 1983. *Masyw Śnieżnika i Góry Bialskie*. Krajowa Agencja Wydawnicza, Wrocław.
16. Ostaszewska K., 2002. *Geografia krajobrazu*. PWN, Warszawa.
17. Rogowski R., 1985. *Mistyka gór*. Wydawnictwo Wrocławskiej Księgarni Archidiecezjalnej, Wrocław.
18. Skalski J., 2007. *Analiza percepcyjna krajobrazu jako działanie twórcze inicjujące proces projektowania*, Wydawnictwo SGGW, Warszawa.
19. Staffa M. (red.), Janczak J., Mazurski K.R., Zając C., Czerwiński J., 1993. *Słownik geografii turystycznej Sudetów. Tom 16. Masyw Śnieżnika i Góry Bialskie*, PTTK „Kraj”, Warszawa.
20. Staffa M., 2007a. *Dynamika krajobrazu górskiego*. Architektura krajobrazu, Wrocław, nr 2, 4–8.
21. Staffa M., 2007b. *Szlaki turystyczne a przestrzeń turystyczna. Szlaki i schroniska a integralne elementy zagospodarowania turystycznego w górach*. Wydawnictwo PTTK „Kraj”, Warszawa, 39–44.
22. Suchodolski J., 1996. *Regionalizm w kształtowaniu formy architektury współczesnej na obszarze Sudetów*. Oficyna Wydawnicza Politechniki Wrocławskiej.
23. Trocka-Leszczyńska E., 1995. *Wiejska zabudowa mieszkaniowa w regionie sudeckim*. Oficyna Wydawnicza Politechniki Wrocławskiej, Wrocław.
24. Woszczyk J., 2008. *Waloryzacja krajobrazowa szlaków turystycznych Masywu Śnieżnika*. Maszynopis pracy magisterskiej pod kier. K. Bryś, Wrocław.