

Rewaloryzacja parku dworskiego w Rybieńcu

Maria Chojnacka, Agnieszka Wilkaniec, Piotr Urbański

Revalorization
of Historical Park
in Rybieniec

Wstęp i cel pracy

Introduction

Zespoły pałacowo parkowe użytkowane w okresie po 1945 roku przez Państwowe Gospodarstwa Rolne i Spółdzielnie Produkcyjne w nowej sytuacji polityczno-gospodarczej są wykupywane przez instytucje i prywatnych właścicieli, którzy podejmują trud rewitalizacji przejętych obiektów i przystosowania ich do nowych potrzeb. Po latach dewastacji w nowych uwarunkowaniach mają one szansę odzyskać część dawnych walorów. W takiej sytuacji jest zespół pałacowo-parkowy w Rybieńcu położonym w województwie wielkopolskim 30 km na północny-wschód od Poznania, kilka lat temu wykupiony przez prywatnego właściciela. W 2009 r. rozpoczęto gruntowną renowację dworu. Rewitalizacji zostanie poddany także park.

Celem badań było ustalenie składu gatunkowego istniejących w parku zadrzewień, zgromadzenie informacji na temat przekształceń, jakim ulegał jego układ przestrzenny i w oparciu o zdobyte informacje, przygotowanie kompleksowego projektu rewitalizacji parku, uwzględniającego jego nową funkcję.

Materiały i metody

Materials and methods

Podstawą do odczytania pierwotnego kształtu kompozycji parkowej, jej zasięgu i zmian, którym podlegała na przestrzeni lat, była analiza materiałów archiwalnych (mapy topograficzne regionu w skali 1:25000 z 1940 roku), dokumentacja archeologiczna określająca położenie pierwotnego dworu¹, dokumentacja ewidencyjna² i szczegółowa inwentaryzacja zadrzewień wykonana w oparciu o podkład geodezyjny w skali 1:1000. Podczas prac terenowych określono gatunki drzew, obwody pni na wysokości 1,30 m, średnice koron i stan zdrowotny opisywanych egzemplarzy, zauważone uszkodzenia i cechy charakterystyczne. Ustalono także położenie większych pni wcześniej wyciętych drzew. Prace te wykonano we wrześniu 2009 roku i zaktualizowano 30 października 2009. Strukturę gatunkową zadrzewień przedstawiono na rycinie 4. pozwalającej odczytać elementy pierwotnej kompozycji parku. Kolorami zaznaczono gatunki drzew przekraczające wiek 70 lat. Ich układ oraz analiza materiałów archiwalnych były podstawą do stworzenia planu rekonstrukcji założenia z II połowy XIX w. uwzględniającego współczesne uwarunkowania.

Położenie i historia obiektu

Localization and history of park

Rybieńiec położony jest w gminie Kiszkowo ok. 20 km na zachód od Gniezna po południowej stronie drogi z Rybna Wielkiego do Jabłkowa. Zespół dworski w Rybieńcu został wpisany do Rejestru Zabytków Województwa Wielkopolskiego w 1999 r. Obecnie składa się z dworu z 1910 r. oraz parku, pochodzącego z przełomu XIX i XX w. o powierzchni 2,7 ha. Folwark, który dawniej stanowił integralną część układu przestrzennego majątku w Rybieńcu, przestał istnieć. Jego jedyną pozostałość stanowi współczesny budynek gospodarczy w bardzo złym stanie technicznym, wzniesiony przez PGR, który wykorzystywał teren folwarku w okresie powojennym. Cały zespół jest niezwykle malowniczo położony na skarpie, na północnym krańcu wydłużonej rynny jeziora Rybno Małe. Dzięki usytuowaniu na wzniesieniu i występowaniu przedpola w postaci wód jeziora masyw zieleni związanej z parkiem oraz budynek dworu eksponowane są w widokach z drogi łączącej Rybieńiec z Rybnem Wielkim.

Wzmianki o wsi odnajdujemy już w źródłach z początku XVI w. Pod koniec XVI i w XVII wieku była ona własnością rodziny Koszutskich, później Białobłockich, a w XIX w. należała do rodziny Skałowskich.

Od nazwiska właścicieli utworzono wówczas nazwę wsi – Rybno Skałowskie. Pod koniec XIX w. wieś była w rękach Henryka Zabłockiego³. Księga wieczysta założona dla majątku Rybieńiec w 1907 roku wzmiankuje o przekazaniu go w ręce niemieckie za pośrednictwem Pruskiej Komisji Kolonizacyjnej. Na początku XX wieku właścicielem Rybieńca był Fryderyk Wendorff z Rybna. Zapewne to niemieccy właściciele majątku wybudowali w parku istniejącą do dziś nową siedzibę usytuowaną w innym miejscu niż pierwotna, która uległa zniszczeniu.

W 1946 roku majątek został przejęty przez Skarb Państwa Polskiego i przez następne kilkadziesiąt lat jego grunty były użytkowane rolniczo przez kombinat Państwowych Gospodarstw Rolnych Rybno Wielkie. Do końca lat dziewięćdziesiątych XX w. we dworze znajdowały się mieszkania pracowników PGR. W 2009 roku, na zlecenie nowego właściciela posiadłości, wykonano remont obiektu pałacowego zgodnie z wytycznymi służb konserwatorskich i otoczono park od strony sąsiednich dróg nowym murem ogrodzeniowym z trzema bramami w miejscu pierwotnie istniejących (dwie bliżej dworu i brama „folwarczna”). W północno-zachodnim narożniku działki, na skraju dawnego ogrodu użytkowego, powstaje obiekt hotelowy o formie dworskiej oficyny.

Opis stanu istniejącego, analiza zachowanej kompozycji parku

Description of existing situation of the park, analysis of parks spatial composition

Park położony po południowej stronie biegnącej przez wieś drogi od zachodu graniczy z polami uprawnymi. Przy brukowanej drodze biegnącej wzdłuż jego północnej granicy w kierunku miejsca, gdzie znajdował się folwark stoi blok mieszkalny dawnych pracowników PGR-u. Wcześniej były tu mieszkania robotników folwarcznych, co zostało uwidocznione na mapie archiwalnej. Przy wschodniej granicy znajduje się staw, a za nim zrujnowane obiekty gospodarcze funkcjonujące tu wcześniej państwowego gospodarstwa rolnego. Jedyną historyczną pozostałością dawnego folwarku są słupy bramne przy wjeździe od strony wsi.

Park położony jest na terenie opadającym w stronę jeziora. Kompozycja ma charakter krajobrazowy. Obszar pomiędzy ogrodzeniem parku od północnego zachodu i północnego wschodu jest prawie płaski z małym spadkiem w kierunku położonego centralnie dworu. Dwór o eklektycznej formie, piętrowy, podpiwniczony z łamanym dachem, usytuowany został na krawędzi skar-

Ryc. 1. Dwór w Rybieńcu od strony jeziora
(fot. M. Chojnacka)

Fig. 1. Manor house in Rybieńec, view from
lake bank (photo by M. Chojnacka)



py, równoległe do brzegu jeziora. Od miejsca lokalizacji dworu spadek terenu jest wyrazisty, a skarpy poniżej jego południowej elewacji, od strony jeziora, zostały umocnione kamieniami polnymi (ryc. 1).

Drzewostan parku pochodzi w większości z przełomu XIX i XX wieku; najstarsze drzewa, z których część tworzy czytelne układy kompozycyjne, z połowy XIX wieku. Zinventaryzowano szczegółowo 297 drzew. Skład gatunkowy drzewostanu mimo niewielkiej powierzchni założenia jest bogaty, liczy 43 taksony drzew i krzewów⁴. Odnotowano obecność kilku interesujących gatunków i odmian występujących w postaci pojedynczych egzemplarzy. Są to min.: dąb szypułkowy w odmianie kolumnowej (*Quercus robur* L. 'Fastigiata'), lipa srebrzysta (*Tilia tomentosa* Moench), orzech czarny (*Juglans nigra* L.) i kasztanowiec czerwony (*Aesculusxcarnea* Hayne). Drzewa iglaste są zdecydowanie mniej liczne od liściastych, lecz są reprezentowane przez aż osiem gatunków i odmian. Są to modrzewie europejskie (*Larix decidua* Mill.), żywotniki zachodnie (*Thuja occidentalis* L.), daglezie zielone (*Pseudotsuga menziesii* (Mirb.) Franco), sosny: pospolita (*Pinus sylvestris* L.) i czarne (*Pinus nigra* J.F. Arnold), jodła jednobarwna (*Abies concolor* (Gordon et Glend.) Lindl. ex Hildebr.), świerk pospolity (*Picea Abies* (L.) H. Karst.), świerk kłujący (*Picea pungens* Engelm.) i świerk kłujący odm. sina (*Picea pungens* Engelm. 'Glauca').

Zinventaryzowano także kilka sztuk drzew owocowych, które są pozostałością po widocznym na mapach archiwalnych w zachodniej części założenia ogrodzie użytkowym. Procentowy udział drzew poszczególnych gatunków i odmian w parku przedstawia tabela nr 1.

Układ najstarszych drzew pozwala na odtworzenie fragmentów pierwotnej kompozycji, związanej z nieistniejącym obecnie starym dworem, ocalałym jedynie w postaci fundamentów, których położenie określił sondaż archeologiczny (uwidoczniono je na podkładzie). Są to aleja kasztanowców białych prowadząca do dworu od bramy „folwarcznej” (ryc. 2) i ocalałe szczątkowo obsadzenie podjazdu przed starym dworem z klonów, wśród których jest najokazalszy klon pospolity w parku o obwodzie pnia 298 cm. Kilka z kasztanowców alei osiągnęło imponujące rozmiary (obwody pni 370, 271 i 295 cm). Po obu stronach bramy „folwarcznej” na zewnątrz ogrodzenia rosną dwa jesiony wyniosłe (*Fraxinus excelsior* L.).

Prawie prostopadle do alei kasztanowcowej wiodącej do dworu odchodziła widoczna na mapach archiwalnych odnoga w stronę jeziora. Trzy rosnące w rzędzie kasztanowce są najprawdopodobniej częścią obsadzenia, które jej towarzyszyło.

Elementem najstarszego układu kompozycyjnego parku jest także grupa drzew położona na zachód od elewacji ogrodowej starego dworu, w której ze względu na rozmiary

i barwę liści wyróżnia się lipa srebrzysta o obwodzie pnia 330 cm. Można także domniemywać, że nieprzypadkowe jest położenie dwóch bardzo okazałych wiązów (245 cm i 323 cm) rosnących w pobliżu elewacji ogrodowej nieistniejącego starego dworu.

W historycznym założeniu wzdłuż granicy ogrodu użytkowego i parku biegła droga w dół do jeziora⁵. Pozostałością po jej obsadzeniu są okazałe jesion wyniosły, dęby i klony.

Do kompozycji wyraziście związanej z obecnie istniejącym dworem należą przede wszystkim dwie lipy szerokolistne (*Tilia platyphyllos* Scop.) po obu stronach wejścia oraz obsadzenie dojazdu prowadzącego do budowli od strony drogi Rybno-Jabłkowo utworzone z orzechów włoskich (*Juglans regia* L.). Bramie od strony drogi towarzyszą na zewnątrz dwa kasztanowce czerwone. Także z inventaryzowane



Ryc. 2. Aleja kasztanowców wiodąca od bramy „folwarcznej” do dworu
(fot. M. Chojnacka)

Fig. 2. Horse chestnut alley leading from farm – gate to manor house
(photo by M. Chojnacka)



Ryc. 3. Zniszczone runo parkowe (fot. M. Chojnacka)

Fig. 3. Destroyed undergrowth in park (photo by M. Chojnacka)

w parku drzewa iglaste: żywotniki, modrzewie, sosny czarne i jodłę jednobarwną należy wiązać z uzupełnieniami obsadzenia parku na początku XX w.

W parku rośnie szereg drzew gatunków krajowych (jesiony wy-

Tabela 1. Procentowy udział poszczególnych gatunków i odmian w drzewostanie parku

Tab. 1. Proportional participation of different trees species in parks plantings

L.p.	Gatunek, odmiana	Ilość szt.	Procentowy udział
1.	Jesion wyniosły (<i>Fraxinus excelsior</i>)	68	22,4
2.	Robinia biała (<i>Robinia pseudoacacia</i>)	30	9,9
3.	Wiąz szypułkowy (<i>Ulmus laevis</i>)	26	8,5
4.	Kasztanowiec pospolity (<i>Aesculus hippocastanum</i>)	25	8,2
5.	Klon pospolity (<i>Acer pseudoplatanus</i>)	22	7,3
6.	Dąb szypułkowy (<i>Quercus robur</i>)	14	4,6
7.	Orzech włoski (<i>Juglans regia</i>)	12	4,0
8.	Brzoza brodawkowata (<i>Betula pendula</i>)	11	3,6
9.	Daglezia zielona (<i>Pseudotsuga menziesii</i>)	7	2,3
10.	Lipa drobnolistna (<i>Tilia cordata</i>)	6	2,0
11.	Topola czarna (<i>Populus nigra</i>), wierzba biała (<i>Salix alba</i>), klon jawor (<i>Acer pseudoplatanus</i>)	po 5 szt.	1,65
12.	Buk pospolity (<i>Fagus sylvatica</i>), jabłoń domowa (<i>Malus domestica</i>), śliwa wiśniowa (<i>Prunus cerasifera</i>)	po 4 szt.	1,32
13.	Lipa szerokolistna (<i>Tilia platyphyllos</i>), dąb czerwony (<i>Quercus rubra</i>), klon polny (<i>Acer campestre</i>), modrzew europejski (<i>Larix decidua</i>), świerk pospolity (<i>Picea abies</i>), topola osika (<i>Populus tremula</i>), żywotnik zachodni (<i>Thuja occidentalis</i>)	po 3 szt.	0,99
14.	Czeremcha pospolita (<i>Prunus padus</i>), leszczyna pospolita (<i>Corylus avellana</i>), głóg pośredni pienna odm. ogrodowa (<i>Crataegus media</i>), grab pospolity (<i>Carpinus betulus</i>), grusza pospolita (<i>Pyrus pyraster</i>), kasztanowiec czerwony (<i>Aesculus xcarnea</i>), klon jesionolistny (<i>Acer negundo</i>), olsza czarna (<i>Alnus glutinosa</i>), sosna czarna (<i>Pinus nigra</i>), sosna pospolita (<i>Pinus sylvestris</i>), śliwa domowa (<i>Prunus domestica</i>)	po 2 szt.	0,66
15.	Czereśnia ptasia (<i>Prunus avium</i>), dąb szypułkowy f. kolumnowa (<i>Quercus robur</i> 'Fastigiata'), jodła jednobarwna (<i>Abies concolor</i>), lipa srebrzysta (<i>Tilia tomentosa</i>), orzech czarny (<i>Juglans nigra</i>), świerk kłujący (<i>Picea pungens</i>), świerk kłujący odm. sina (<i>Picea pungens</i> 'Glaucá'), wiąz górski (<i>Ulmus glabra</i>), wierzba płacząca (<i>Salix xsepulkralis</i> 'Chrysocoma'), wiśnia wonna (<i>Prunus mahaleb</i>)	po 1 szt.	0,33

Ryc. 4. Struktura gatunkowa najstarszych drzew w parku

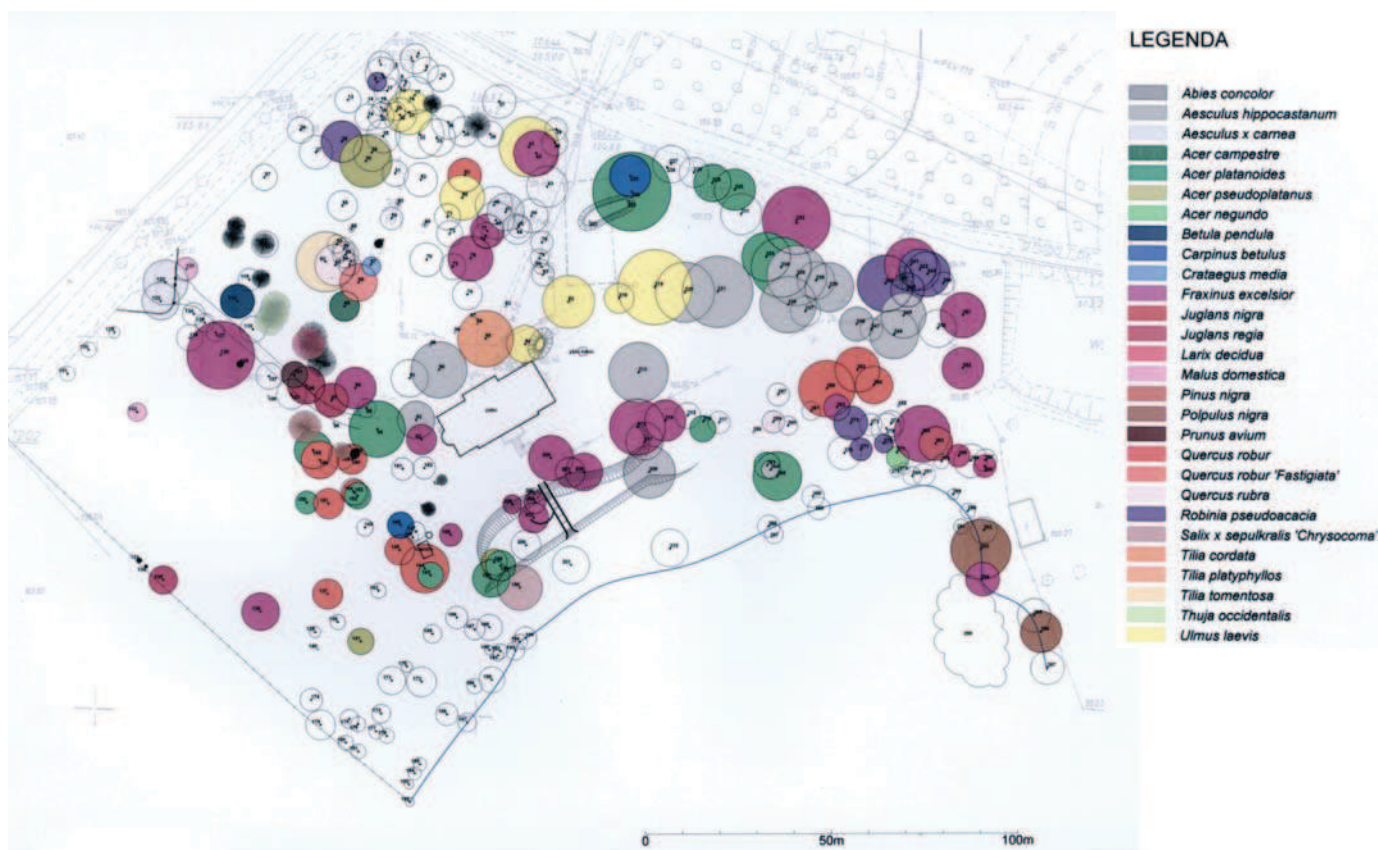
Fig. 4. Composition of historical trees species

niosłe, klony pospolite, wiązy szypułkowe, dęby szypułkowe, lipy drobnolistne), które w większości są samosiewami powstałymi z pierwotnych gatunków matecznych. Występują one w parku bardzo licznie. Wiele jest także w parku egzemplarze ekspansywnego gatunku obcego pochodzenia – robinii białej, która tworzy w pewnych częściach założenia wyraziste skupiska, jak dowodzi obecność pniaków, wcześniej przeredzane.

W części nadbrzeżnej parku od strony wschodniej na podmokłym gruncie spontanicznie wytworzył się zespół drzew o składzie typowym dla tego stanowiska. Odnotowano tam obecność m.in. topoli osiki, jesionu wyniosłego, olszy czarnej, bzu czarnego i naturalnych form wierzby.

Drzewostan parku przez kilkadziesiąt ostatnich lat nie był pielęgnowany. W efekcie wiele najstarszych drzew historycznego układu posiada poważne ubytki zagrażające ich egzystencji. Są to najczęściej głębokie dziuple powstałe po wyłamaniu jednego z głównych konarów.

W ostatnim czasie w parku prowadzono roboty ziemne sprzętem mechanicznym związane min. z układaniem instalacji kanalizacyjnej i wyrównywaniem gruntu. W efekcie w kilku miejscach parku zniszczone zostało naturalne runo parkowe, ukazała się martwica, co na stromych skłonach spowodowało obsuwanie się gruntu w stronę jeziora (ryc. 3).



Skarpę pomiędzy południową elewacją dworu, a jeziorem umocniono pochyłymi murkami z kamienia polnego, osadzonego w zaprawie betonowej. Murki znajdują się na dwóch poziomach. Poważnym błędem było obetonowanie pni drzew rosnących w tym miejscu na skarpie. Na osi dworu z tego samego budulca wykonano prowadzące w stronę jeziora schody o szer. 1,7 m. W dolnej części skarpy schody rozszerzają się. Policzki schodów utworzono z pionowo ustawionych dużych kęsów kamienia o ostrych krawędziach.

Kamieniem polnym umocniono także drogi wiodące do dworu od strony wszystkich trzech bram wjazdowych. Mają one szerokość 3,30 m. Prace kamieniarskie w parku wykonano mało starannie, z wielką szkodą dla drzewostanu i wyglądu całego założenia.

Projekt rewaloryzacji

Project of revalorization

Projekt rewaloryzacji parku zakłada przywrócenie jego dawnej wartości z uwzględnieniem współczesnych uwarunkowań. Przewidziano odtworzenie i uzupełnienie zachowanych historycznych elementów kompozycji i dopasowanie całości założenia do nowo pełniących funkcji.

Prace projektowe poprzedzono analizą map archiwalnych⁶ i istniejących opracowań dotyczących badanego terenu⁷. Przeanalizowano stan zachowania układu kompozycyjno-przestrzennego parku zestawiając zgromadzone materiały źródłowe z aktualnymi mapami, wynikami inwentaryzacji zieleni i wynikami szczegółowych badań terenowych dotyczących zachowania układu

drogowego, układu nasadzeń, osi widokowych i kompozycyjnych.

Odtworzono dawny układ komunikacyjny uwydatniając obsadzeniami uzupełniającymi historyczne aleje prowadzące zarówno przed stary, jak i przed nowy dwór oraz dwie drogi w stronę jeziora (ryc. 5). Obrys starego dworu podkreślono niskim żywopłotem akcentując miejsce ganku wiciokrzewem i krzewami lilaka. Zaprojektowano nową drogę spacerową o nawierzchni żwirowej i szerokości 1,0 m obiegającą pętlą całe założenie. Łączy ona hotel z odległymi częściami parku, a ruch na niej nie będzie kolidował z prywatną strefą wokół dworu. W północnej części założenia jej podkowiasty kształt odtwarza dawny przebieg drogi widoczny na mapie archiwalnej.

Istotnym problemem, który należało rozwiązać, było dopasowanie nowego programu funkcjonalnego

założenia i związanych z nim nowych obiektów, do zabytkowej struktury parku. Obiekt ma obecnie pełnić dwie funkcje: usługową – hotelu położonego w atrakcyjnym miejscu i funkcję prywatnej rezydencji o charakterze wypoczynkowym. Z funkcją hotelową związany jest parking, kort tenisowy, basen kąpielowy i pawilon – altana dla gości. W projekcie rewitalizacji parku zasugerowano zmianę zlokalizowanych przez architekta obiektów tak, aby nie kolidowały z historycznym układem zadrzewień i ocalałymi fragmentami naturalnego runa parkowego⁸. Parking i kort umieszczono w pobliżu hotelu w zachodniej części założenia. Poniżej kortu teren opada w stronę jeziora.

Zaprojektowano tu ogród użytkowy właściciela obiektu z sadem i winnicą. Poniżej przewiduje się umieszczenie ekologicznej oczyszczalni ścieków. W miejscu tym obsadzenie krajowymi gatunkami drzew i krzewów służy umocnieniu stromego w tym miejscu skłonu i łagodnemu przejściu od form ozdobnych w pobliżu pałacu ku naturalnym zadrzewieniom nad jeziorem.

Otoczenie dworu uzyskało oprawę z krzewów i pnączy o dużych walorach dekoracyjnych. Na owalu podjazdu jest to róża okrywowa w obwódce ze strzyżonego bukszpanu, a na południowej elewacji pomieszczeń pod nowoprojektowanym tarasem – róża pnąca (obsadzenie

zgodnie z zaleceniem konserwatora zabytków). Przy wejściu do dworu od północy zaproponowano krzewy różaneczników i bluszcz, a na południowo-zachodniej ścianie milin amerykański. Wzdłuż nawierzchni utwardzonych wokół pałacu zaprojektowano żywopłot z niskiej tawuły.

Tylko w bezpośrednim sąsiedztwie dworu będzie utrzymywany trawnik. Od północy jego granice stanowi biegący łukiem wielogatunkowy ciąg krzewów, spinający i podkreślający linię rosnących tam drzew. Pozostałe nawierzchnie roślinne należy utrzymywać w postaci łąk parkowych i naturalnego runa.

Nowoprojektowane w parku krzewy podkreślają drogi i ich



Ryc. 5. Projekt koncepcyjny rewitalizacji parku

Fig. 5. Project of revalorization of the park in Rybieniec

rozgałęzienia, wygradzają parking i prywatną przestrzeń wokół dworu. Niskie, przewieszające się i zadarniające krzewy mają szczególną funkcję do spełnienia w pobliżu murków oporowych na stoku poniżej pałacu: przykrywają je i dodatkowo umacniają zbocze. Przewiduje się „oswobodzenie” obetonowanych drzew i stworzenie „gniazd” dla obsadzeń maskujących murki.

Wśród nowo dosadzanych drzew liściastych poza gatunkami uzupełniającymi istniejące układy alejowe zaproponowano pojedyncze sztuki o charakterze samotników, dobrze odcinające się zabarwieniem liści od tła. Wzbogacono także zestaw drzew iglastych dosadzając nowe egzemplarze w pobliżu pojedynczych istniejących, będących często w nie najlepszej kondycji. W ten sposób powstał m. in. ciąg roślin iglastych zamykających oś bocznej drogi wiodącej do małego, otoczonego lilakami wnętrza w cieniu okazalej lipy srebrzystej. Szpaler daglezi posadzonych wzdłuż zachodniej graniczy założenia wygrodzi część hotelową od strony pól.

Zaproponowany dobór materiału roślinnego nawiązuje do istniejącego składu gatunkowego nasadzeń, a także gatunków stosowanych w okresie historycznym, z którego pochodzi założenie i uwzględnia indywidualne życzeniami inwestora.

Wszelkie prace nad realizacją zaproponowanych obsadzeń w parku należy poprzedzić leczeniem

uszkodzonych drzew i odtworzeniem żyzności zdegradowanej gleby.

Podsumowanie, wnioski

Summary, conclusions

Zespół dworsko-parkowy w Rybieńcu zachował się w stanie pozwalającym na odczytanie jego pierwotnej kompozycji i przekształceń, którym podlegał na przestrzeni lat, co pozwoliło na przywrócenie głównych elementów dawnej kompozycji. Niezwykle cenny okazał się obecny w parku stary drzewostan, zróżnicowany w znacznym stopniu pod względem gatunkowym. Trudna do wytłumaczenia jest zupełna likwidacja zabudowań folwarcznych wykorzystywanych przez kilka dziesięcioleci przez Państwowe Gospodarstwo Rolne. Nowy właściciel z dużą starannością podszedł do udokumentowania i utrwalenia historycznej substancji (m.in. stary dwór, aleje parkowe). Pozytywnie odniósł się także do zmian lokalizacji nowych obiektów, pierwotnie degradujących zabytkowe i przyrodnicze walory parku. Wiele zastrzeżeń budzi jednak wykonawstwo robót ziemnych stabilizujących zbocza oraz drogowych.

Staranne przygotowanie dokumentacji rewaloryzacyjnej to tylko część działań zmierzających do przywrócenia walorów zdegradowanemu, zabytkowemu obiektowi,

równie ważna będzie staranna realizacja założeń projektu.

Mapy i tabele wykonane przez autorów.

Maps and tables made by authors.

Maria Chojnacka
Agnieszka Wilkaniec
Piotr Urbański

Katedra Terenów Zieleni i Architektury
Krajobrazu
Wydział Ogródnictwa i Architektury Krajobrazu
Uniwersytet Przyrodniczy w Poznaniu
Department of Landscape Architecture
Poznań University of Life Sciences

Przypisy

- ¹ Karolczak Z., 2009, *Inwentaryzacja dawnego dworu w Rybieńcu, gm. Kiszkowo, woj. Wielkopolskie; dokumentacja techniczno-konserwatorska*, opracowanie wykonane na zlecenie właściciela parku, w jego posiadaniu.
- ² Staszek S., 1985, *Ewidencja parku dworskiego w Rybieńcu gmina Kiszkowo*, maszynopis w archiwum Wojewódzkiego Konserwatora Zabytków w Poznaniu.
- ³ Chlebowski B., Walewski W., 1889, *Słownik Geograficzny Królestwa polskiego i innych Ziem Słowiańskich*, Tom X, Nakładem Filipa Sulimierskiego i Władysława Walewskiego, Warszawa.
- ⁴ Seneta W., Dolatowski J., 2008, *Dendrologia*, Wydawnictwo Naukowe PWN, Warszawa.
- ⁵ Mapa topograficzna założona w 1889 r., wydana w 1940 r., w skali 1: 25 000: Jabkowo (sekcja 3369), Archiwum Państwowe w Poznaniu.
- ⁶ Ibidem.
- ⁷ Karolczak Z., 2009, op. cit; Staszek S., 1985, op. cit.
- ⁸ *Rewaloryzacja i rewitalizacja zespołu dworsko-parkowego w Rybieńcu gm. Kiszkowo*, Cierniewscy Architekci S.C. dokumentacja projektowa 07. 10. 2009, maszynopis w archiwum pracowni projektowej.