

Nowe możliwości dokumentowania historycznych założeń ogrodowych na przykładzie zespołu pałacowo-parkowego w Maluszynie

Iwona Brankiewicz, Małgorzata Milecka

New Prospects for the Documentation of Historic Garden Layouts, Illustrated with the Example of the Palace and Park Complex in Maluszyn

Wprowadzenie

Introduction

Ogrody zabytkowe stanowią istotny element naszego dziedzictwa kulturowego, którego przetrwanie wymaga – z racji jego natury – stałej opieki. Ewidencjonowanie oraz śledzenie zmian, jakie zachodzą w obiektach sztuki ogrodowej daje możliwość wczesnej identyfikacji zagrożeń, a co za tym idzie – większe szanse na ich eliminowanie. Dlatego tak ważne dla przetrwania zabytkowych ogrodów jest sprawne dokumentowanie zachowanych zasobów. Zadanie to, ze względu na właściwą ogrodom zmienność, powinno być traktowane priorytetowo.

Przemiany gospodarcze i polityczne, jakie dokonały się w Polsce w ciągu ostatnich lat pozwoliły, aby część ogrodów wróciła do dawnych, bądź znalazła nowych właścicieli. Niestety ci drudzy nie zawsze są właściwie przygotowani do objęcia mecenatu nad tego typu obiektami, coraz częściej zatem występują konflikty interesów pomiędzy podstawowymi zasadami użytkowania założeń ogrodowych, a proponowanymi przez właściciela sposobami zagospodarowania parku (a więc nim samym). Już w chwili obecnej obserwuje się niezgodne z zastanymi zasobami sposoby zagospodarowania historycznych założeń. Ogrody jednak są żywymi dziełami sztuki, mają naturalne prawo przekształcać



Ryc. 1. Wieża bramna w zabytkowym założeniu pałacowo-parkowym w Maluszynie (fot. I. Brankiewicz, 2008)

Fig. 1. Gate tower in historic park and palace layout in Maluszyn Maluszynie (photo by I. Brankiewicz, 2008)

się. Na przestrzeni wieków podlegały zmieniającym się modom i trendom artystycznym, nie bez znaczenia są również współczesne wymogi gospodarcze i gusta nowych właścicieli. Należy jednak ocenić, na ile jest to zgodne z charakterem obiektu, sposobem jego użytkowania, obowiązującymi wymogami w zakresie konserwacji i ochrony ogrodów i ogólnie mówiąc ochroną zabytków [Milecka, Różańska 2008].

Niezwykle pilne wydaje się wykonanie aktualnych ewidencji zabytkowych założeń ogrodowych, bowiem często te pochodzące jeszcze z lat 70. czy 80. XX wieku przedstawiają stany dalekie od rzeczywistych. Obecnie skatalogowanie zewidencjonowanych – co należy podkreślić „na nowo” – polskich zasobów sztuki ogrodowej w formie cyfrowej i uczynienie ich powszechnie dostępnymi i użytecznymi jest zadaniem możliwym do zrealizowania i bardzo potrzebnym. Uruchomienie systemu informacji o zabytkach ogrodowych w kraju z pewnością przyczyniłoby się do rozpowszechnienia ich wartości, a przez to promocji i w konsekwencji tego pełniejszej ochrony. Zainteresowanym dałoby możliwość pogłębiania wiedzy na temat zasobów polskiej sztuki ogrodowej, a w przypadku zbudowania odpowiedniej bazy informacyjnej, stworzyłoby szansę na stworzenie globalnego systemu informacji dziedzictwa narodowego, gdzie „polskie ogrody” byłyby należycie uwypuklone.

Dokumentowanie zabytkowych obiektów sztuki ogrodowej w obliczu wartości polskiego dziedzictwa kulturowego

The documentation of historic garden design objects in the light of the value of Polish cultural heritage

Zachowanie ojczystych krajobrazów kulturowych ma ogromne znaczenie dla utrwalania poczucia narodowej tożsamości. Przekazują one nie tylko wiedzę o przeszłości, ale ze względu na swą osobliwość w bardzo szczególny sposób kształtują nas kulturowo. Tworzą obraz kraju, który w ciągu wieków ukształtował człowieka, jego psychikę, temperament, poczucie piękna i harmonii. Racjonalne gospodarowanie przestrzenią to kolejny walor dawnych założeń ogrodowych. Wpisane w krajobraz rodzimy dawne obiekty ogrodowe stanowiły harmonijne połączenie formy, funkcji i treści. Mogłyby stanowić wzorzec dla współczesnych planistów, którzy nie potrafią korzystać z tradycji kształtowania przestrzeni „podług nieba polskiego” [Bogdanowski 2000].

Historia pokazała, jak wielki wpływ na zachowanie ogrodowych dóbr kultury ma również sytuacja

polityczna kraju, w którym istnieją. Jednym z wydarzeń, które wywarło ogromny wpływ na obecny stan zachowania ogrodów zwłaszcza siedzib szlacheckich było wprowadzenie tzw. dekretu PKWN o reformie rolnej z 6 września 1944 r. Na jego mocy wywłaszczono i usunięto siłą właścicieli ziemskich, formalnie tych posiadających, co najmniej 50 hektarów ziemi, a w rzeczywistości wszystkich. Ziemię rozdano małorolnym chłopom i robotnikom. Większość trafiła do Państwowych Gospodarstw Rolnych i pseudo „spółdzielni rolniczych”. Dwory stały się mieszkaniami przypadkowych ludzi, częściowo przeznaczono je na szkoły, biura spółdzielni produkcyjnych i PGR-ów. Część dworów zniszczono, jako „relikty obszarnictwa i wrogiego ustroju” lub zostały rozebrane przez miejscową ludność, by nie było gdzie założyć „kołchozu”. Stalinowskie dekrety nie zezwalały na zamieszkanie właścicieli ziemskich w promieniu 30 kilometrów od swojej siedziby. Dawne ośrodki rozwoju naszej kultury zostały ograbione i zdewastowane w połączeniu z przetrzebionymi lub wyciętymi parkami, stanowią smutne świadectwo barbarzyństwa i pogardy dla naszej historii [Internet 1].

Ogromnemu ubożeniu podlegają również zespoły zieleni znajdujące się przy kościołach oraz klasztorach, i tak znacznie już okrojone. W odniesieniu do coraz liczniej podejmowanych tzw. działań rewitalizacyjnych – niestety – polegających między innymi także na

Ryc. 2. Załącznik graficzny do ewidencji parku w Maluszynie [Zaleski 1989]

Fig. 2. Graphic appendix to the records of the park in Maluszyn [Zaleski 1989]



dokonywaniu masowych nasadzeń roślin, współczesnych zarówno pod względem kompozycyjnym, jak i gatunkowym oraz wprowadzaniu nowych elementów wyposażenia, niezwykle ważne jest przypomnienie o obowiązku ochrony autentyczności [Milecka 2009].

Miejskie skwery i zieleńce, pieczołowicie planowane i zakładane jeszcze przed II wojną światową przeznaczone są coraz częściej na parkingi, targowiska i inne tzw. tereny usług komercyjnych. Chęć szybkiego wyrównania różnic gospodarczych i przede wszystkim ekonomicznych powoduje, że coraz częściej lokalne władze ograniczają zasoby zieleni

w celu pozyskania przestrzeni do zagospodarowania. Zieleni parkowa najczęściej traktowana jest jako nieużytek. Często będąc własnością komunalną, położoną w atrakcyjnym miejscu, wiąże w sobie dwa walory: niezbyt wygórowaną cenę i łatwość przeprowadzenia procedury prawnej i stąd już najprostsza droga do nowych form przeznaczenia terenu. W efekcie tego, w sumie bardzo prostego procesu, następuje szybka degradacja krajobrazu kulturowego miejskiego i wiejskiego – nie liczenie się z podstawowymi zasadami planowania przestrzeni w imię zysków ekonomicznych jest faktem [Milecka 2001].

Warto tu dodać, że miejsce, jakie w życiu społeczeństwa zajmują ogrody, wynika z wielu uwarunkowań: przyrodniczych, przestrzennych, społecznych i kulturowych, ale także gospodarczych i ekonomicznych. Ogrody odzwierciedlają, stan naszej kultury i wrażliwości, naszych potrzeb i poziomu rozwoju, zarówno gospodarczego, jak i kulturalnego. Na podstawie stanu zachowania historycznych ogrodów możemy ocenić poziom, ciągłość i przemiany myśli ludzkiej, stosunek człowieka do otaczającej go przestrzeni i nade wszystko do całego świata. Społeczeństwa, które nie doświadczyły tyłu klęsk i ciężkich kolei losów,

szczyłą się pięknymi ogrodami, w Polsce do niedawna wiele starych parków dzieliło los prawdziwie sierocy. Kraj nasz ponownie przeżywa okres przemian gospodarczych – dla parków jest to kolejny, niezwykle trudny okres do przetrwania [Milecka 2001].

Początki ewidencjonowania zabytkowych zespołów ogrodowych

The beginnings of historic
garden layout records

Działania na rzecz ochrony zabytkowych parków i ogrodów oraz inicjowanie szczegółowych prac badawczych w tych obiektach prowadzone z ramienia Narodowego Instytutu Dziedzictwa mają wieloletnią tradycję. Sięga ona początku lat 70. XX wieku, kiedy to Zarząd Ochrony i Konserwacji Zespołów Pałacowo-Ogrodowych, później Ośrodek Ochrony Zabytkowego Krajobrazu, rozpoczął szeroko zakrojone prace nad ochroną zapomnianych i zagrożonych dewastacją i zniszczeniem zespołów parkowych i ogrodowych w Polsce oraz wypracował metodykę dokumentowania zabytkowych zespołów ogrodowych [Internet 2].

Głównym celem służb konserwatorskich było sporządzenie starannej rejestracji ginącego zasobu oraz przeciwdziałanie postępującej

dewastacji obiektów sztuki ogrodowej. Opracowana przez specjalistów metoda wykonywania dokumentacji ewidencyjnej jest bardzo cenna, przede wszystkim ze względu na znormalizowaną formę i treść. Ewidencje poszczególnych obiektów ogrodowych opracowywano wg jednolitego, starannie ustalonego wzorca. Podstawowe grupy informacji ujętych w ewidencji, to:

1. metryczna parku/ogrodu (m.in. adres użytkownika, powierzenia, rodzaj parku, czas powstania);
2. krótka analiza historyczna (ewolucja układu przestrzennego);
3. charakterystyka stanu istniejącego (układ przestrzenny, skrócona inwentaryzacja roślin, analiza stopnia zachowania układu zabytkowego, stan przetrwania starodrzewu, opis budowli ogrodowych, rola obiektu w krajobrazie, dokumenty ikonograficzne, fotografie);
4. wnioski (granice, strefy ochrony konserwatorskiej, strefy ochrony ekologicznej, strefy ochrony powiązań widokowych, zmiany dotychczasowego układu, sposobu użytkowania, zakresu niezbędnej ochrony);
5. dokumentacja fotograficzna obiektu.

W ramach ww. punktów głównych, w dokumentacji ogrodu pojawiały się w miarę dostępu do dokumentów takie materiały i informacje, jak: materiał ikonograficzny, studium historyczne, (wartości historyczne, wartości artystyczne), plan

sytuacyjno wysokościowy w skali 1: 200 lub 1: 500, charakterystyka elementów środowiska (abiotycznych i biotycznych), inwentaryzacja dendrologiczna, analiza wartości architektonicznych, analiza strukturalna (powiązania widokowe, kompozycyjne), wskazania pielęgnacyjne, wnioski dotyczące: konserwacji, restauracji lub rekonstrukcji obiektu [Siewniak, Mitkowska 1998]. Zebrane informacje miały stanowić podstawę racjonalnego programu rewaloryzacji ogrodowego dziedzictwa kulturowego.

Należy pamiętać, iż powstały program był dostosowany do ówczesnych narzędzi badawczych, ponadto większość opracowanych na początku lat 70. ewidencji nie doczekało się aktualizacji i – jak już wspomniano – są obecnie często jedynym, choć nierzadko nieaktualnym źródłem informacji o obiekcie. Na ich podstawie ustanawiane są między innymi obowiązujące granice ochrony konserwatorskiej założenia ogrodowego, pomimo oczywistych przekształceń i zmian w jego strukturze, jakie dokonały się na przełomie blisko 40 lat. Ewidencje niekiedy stanowią także jedyny dokument ogrodu/parku, z którego korzystają twórcy miejscowych planów zagospodarowania przestrzennego. Biorąc pod uwagę, że opracowują dokument prawa miejscowego, na podstawie którego decydują się losy historycznych ogrodów i ich otoczenia, a zatem szeroko pojętego krajo-

brazu kulturowego, ranga ewidencji staje się jeszcze ważniejsza.

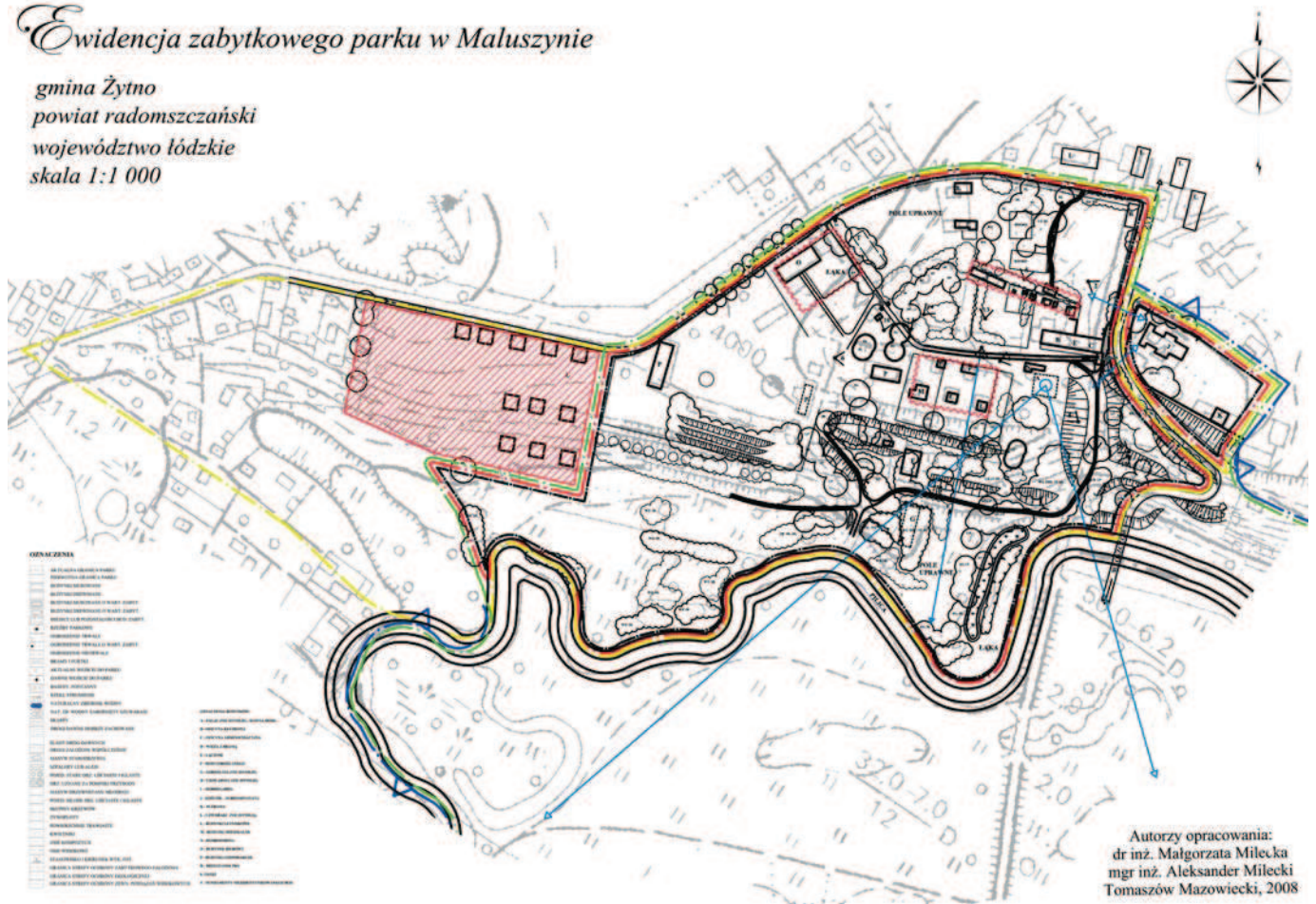
Sztuka ogrodowa jest szczególnym rodzajem działalności kulturowej człowieka, w której dzieło stworzone dzięki wyobraźni twórcy realizuje się kształtami formowanymi przez naturę. Cechą ogrodów jest zmienność, spowodowana między innymi wzrostem roślin i następ-

stwem pór roku, a nade wszystko upływem czasu. Ogród pozostawiony bez opieki i właściwej pielęgnacji lub na skutek nieodpowiedniego użytkowania ulega degradacji. Następnie na drodze sukcesji zaczyna przeistaczać się stopniowo w las lub zostaje włączony w struktury osiedleńcze. Z tego względu aktualizacja dokumentacji historycznych

założeń ogrodowych staje się bardzo pilnym zadaniem dla służb konserwatorskich. Warto tu dodać, że coraz bogatsza wiedza i doświadczenia polskich badaczy sztuki ogrodowej oraz dostępne dziś narzędzia dają realne szanse na sprawne jej przeprowadzenie.

Ewidencja zabytkowego parku w Maluszynie

gmina Żytno
powiat radomszczański
województwo łódzkie
skala 1:1 000



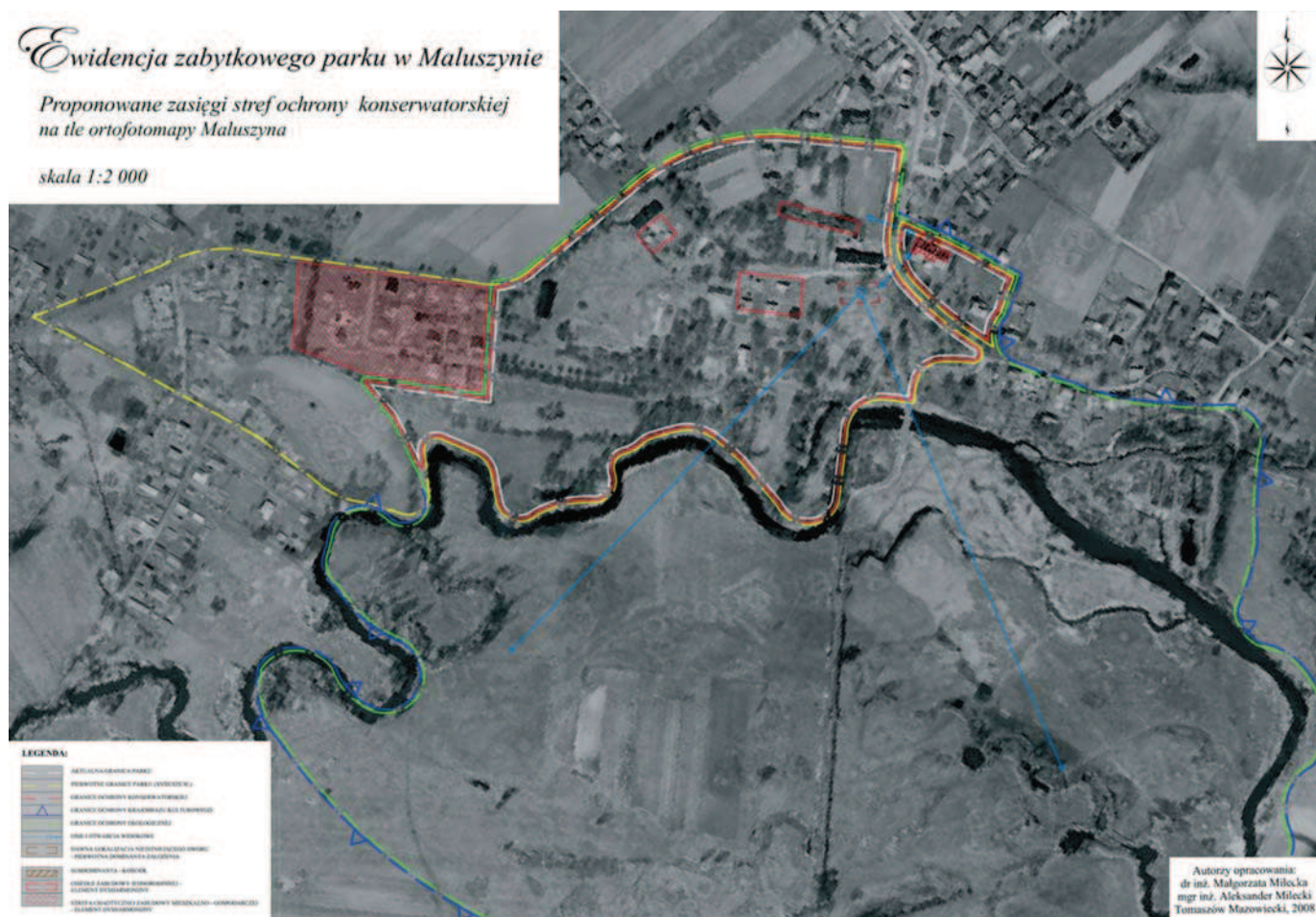
Autorzy opracowania:
dr inż. Małgorzata Milecka
mgr inż. Aleksander Milecki
Tomaszów Mazowiecki, 2008

Ryc. 3. Załącznik graficzny numer I do ewidencji parku w Maluszynie [Milecka, Milecki 2008]

Fig. 3. Graphic appendix number I to the records of the park in Maluszyn [Milecka, Milecki 2008]

Ryc. 4. Załącznik graficzny numer II do ewidencji parku w Maluszynie [Milecka, Milecki 2008]

Fig. 4. Graphic appendix number II to the records of the park in Maluszyn [Milecka, Milecki 2008]



Nowe możliwości dokumentowania historycznych założen ogrodowych na przykladzie zespołu pałacowo-parkowego w Maluszynie

New prospects for the documentation of historic garden layouts, illustrated with the example of the palace and park complex in Maluszyn

Karta Florencka, art. 15.

Każda restauracja, a tym bardziej restytucja ogrodu historycznego może być przedsięwzięta dopiero po dokonaniu analizy polegającej na badaniach archeologicznych i na zebraniu wszystkich dokumentów dotyczących danego ogrodu lub ogrodów o analogicznym charakterze w celu zapewnienia mającym nastąpić działaniom charakteru naukowego. Przed przystąpieniem do prac wykonawczych, badania te powinny być zakończone wnioskami, które zostaną poddane pod rozwagę i uzależnione od zgody kolegialnej.

W kontekście cytowanego fragmentu Karty Florenckiej konieczność badań w ogrodach historycznych

jest etapem niezbędnym w procesie przywracania świetności danemu obiektowi. W zależności od rangi obiektu, stopnia złożoności jego układu kompozycyjnego oraz nawarstwień stylistycznych, zakres badań może się różnić. Cały proces badawczy wg prof. Bogdanowskiego można podzielić na trzy etapy: studia kameralne, terenowe i zbiorcze [Bogdanowski 1981]. Ten ponadczasowy schemat przeprowadzania badań został zastosowany w dokumentowaniu historycznego założenia ogrodowego w Maluszynie.

Zespół pałacowo-parkowy Ostrowskich/Potockich w Maluszynie wzniesiony w XIX/XX wieku, a właściwie jego relikty świadczą,

iz w przeszłości było to założenie niezwykle okazałe i rozległe. Stała parcelacja gruntów tej rezydencji, jaka miała miejsce od 1945 roku doprowadziła do ogromnego zniszczenia. Nie zachowały się ślady pałacu, jako dominanty zespołu, co w naturalny sposób spowodowało dalsze zacieranie związków kompozycyjnych. Wśród zachowanych elementów założenia można zobaczyć imponującą wieżę bramną, oficynę kuchenną, oficynę administracyjną, czworaki, kordegardę, dom gorzelnego, ogrodzenie z dwiema bramami, oraz sam park.

Wznoszenie współczesnych budynków w miejscach przypadkowych, kosztem nasadzeń i elementów kompozycji przestrzennej doprowadziło do utraty czytelności i spójności kompozycyjnej. W chwili obecnej mamy do czynienia z chaosem przestrzennym i de facto zdegradowanym kulturowo terenem. Ślady kompozycji roślinnej są znikome. Stare drzewa niepielęgowane przez dziesiątki lat dokonują swego żywota, a nowe są układami niekomponowanymi, powstałymi najczęściej w wyniku naturalnej sukcesji, nie posiadają zatem wartości kulturowych. W dawnych budynkach na terenie zespołu pałacowego mieszczą się dziś mieszkania prywatne oraz szkoła podstawowa [Milecka, Milecki 2008].

W odniesieniu do prezentowanej metody aktualizacji dokumentowania historycznych założeń ogrodowych pozostałości zespołu

pałacowo-parkowego w Maluszynie w postaci historycznych budowli i układów komponowanych zostały w 2008 r. przebadane, a następnie zewidencjonowane.

Istotą wykonania prac kameralnych było zebranie i przeanalizowanie materiałów kartograficznych, ikonograficznych i opisowych obiektu. Następnie zostały wykonane wytyczne do prac terenowych i określenie koniecznych do przeprowadzenia studiów historyczno-kompozycyjnych. Wśród zebranych materiałów źródłowych znalazły się następujące opracowania: ewidencja zabytkowego założenia w Maluszynie wykonana w 1989 r.; mapa topograficzna Maluszyna w skali 1: 25 000, 2008 r.; mapa topograficzna Maluszyna w skali 1: 5 000, 2008 r.; mapa topograficzna Maluszyna z podziałem własnościowym w skali 1: 5 000, 2008 r.; zdjęcie lotnicze założenia w Maluszynie w skali 1: 5 000, 2008 r. oraz liczne opisy dotyczące obiektu w tym między innymi: Słownik Geograficzny Królestwa Polskiego [Sulimierski, Chlebowski, Walewski 1885].

Na podstawie zebranych materiałów została przeprowadzona analiza uwarunkowań topograficznych, przyrodniczych oraz faz przemian zespołu pałacowo-parkowego. Właściwa dla danego miejsca interpretacja zdjęć lotniczych to kluczowe zadanie w wykorzystaniu nowej metody badawczej zabytkowych założeń ogrodowych [Ciołkosz, Mieszalski, Olędzki 1999]. Wszystkie elementy,

składowe kompozycji zabytkowego parku widoczne na zdjęciach lotniczych, dają możliwość wstępnego określenia przekształceń obiektu. Poza zabudową i wyposażeniem, analiza szaty roślinnej jest ogromnym źródłem informacji o stanie obiektu. Masywy starodrzewia wyraźnie wyróżniają się spośród młodego drzewostanu, będącego często konsekwencją braku właściwej, bądź jakiegokolwiek pielęgnacji.

Konfrontacja planów z 1989 r. ze stanem aktualnym (zdjęcie lotnicze) pozwoliła na wstępne określenie charakteru zmian, jakie dokonały się w kompozycji założenia, a w dalszej konsekwencji na ustalenie zagrożeń, tym samym pozwalając wytypować miejsca konieczne do precyzyjnego zbadania podczas prac terenowych.

Należy tutaj podkreślić – w kontekście dawnej metody ewidencjonowania zabytkowych założeń ogrodowych – że w latach 70. ubiegłego stulecia nie były dostępne tak precyzyjne materiały kartograficzne, jakimi dysponujemy dzisiaj. Dawne ewidencje często były jedynie szkicami rozmieszczenia poszczególnych elementów kompozycji, wykonywanymi bez wykorzystania map sytuacyjno-wysokościowych, czy nawet najprostszych map ewidencyjnych. A zatem dostępne dzisiaj mapy, ortofotomapy oraz zdjęcia lotnicze dają szansę na dokładne przeanalizowanie badanego terenu już na poziomie prac kameralnych i przeprowadzenie, bardziej świadomych i pogłębionych badań

terenowych rzutujących na efekt całościowy w postaci ewidencji zabawkowego ogrodu.

W konsekwencji tak przyjętej metody pracy kolejnym etapem w dokumentowaniu zespołu w Maluszynie były badania terenowe, a materiałem wejściowym, którym posłużono się była ortofotomapa obiektu w skali 1: 1000, na której podczas prac zostały naniesione informacje wynikające z inwentaryzacji terenu. Podczas badań terenowych dokonano lustracji terenu oraz jego otoczenia, następnie wykonano inwentaryzację terenu oraz szaty roślinnej, ze szczególnym uwzględnieniem istotnych elementów kompozycji założenia tj.: dominanty, subdominanty, akcentów, osi kompozycyjnych i widokowych, identyfikacji wnętrza ogrodowych, charakterystycznych układów roślin, powiązań widokowych z krajobrazem itp.

Niezwykle istotnym narzędziem w prezentowanej metodzie ewidencjonowania było wykorzystanie ortofotomapy. Zdjęcie satelitarne dopasowane do osnowy geodezyjnej daje możliwość identyfikowania obiektów w przestrzeni, zaś precyzyjna skala wyklucza przesunięcia ich lokalizacji. W dawnej metodzie z uwagi na mało precyzyjne materiały kartograficzne ww. błędy były dość liczne, co skutkowało między innymi niewłaściwym określeniem granic obiektu, bądź wspomnianej lokalizacji poszczególnych ewidencjonowanych elementów parku.

Jako najistotniejszy etap studiów po wykonaniu badań terenowych zostały przeprowadzone badania zbiorcze. Na podstawie zebranych materiałów źródłowych oraz wykonanej inwentaryzacji obiektu została wykonana ewidencja zabytku ogrodowego w formie opisowej i graficznej. Obie formy opracowania uzupełniają się i są ze sobą spójne pod względem merytorycznym. Obejmują treści ustalone w pierwotnym dokumentacji ewidencyjnych oraz wnoszą nowe, na podstawie informacji zawartych na ortofotomapach obiektu oraz zebranych podczas prac terenowych. Część graficzna opracowania w formie planu w skali 1: 1000, przedstawia stan aktualny zachowania zabytku z uwzględnieniem granic, zabudowy, form terenu, komunikacji, szaty roślinnej, osi kompozycyjnych i widokowych.

Analiza porównawcza planu z 1989 r. i aktualnej inwentaryzacji pozwoliła na identyfikację postępującej degradacji zabytku. Wykonane na tej podstawie dalsze analizy doprowadziły do ustalenia elementów dysharmonijnych oraz zagrożeń, które należy w miarę możliwości wyeliminować, bądź neutralizować tak, aby zachowane relikty zabytkowego układu miały szanse przetrwania. Wnioski z badań przedstawiono na rysunku z propozycją zmiany zasięgów ochrony konserwatorskiej parku w Maluszynie oraz wprowadzeniem strefy ochrony widokowej i ekologicznej.

Zestawienie dawnej ewidencji z nową, wykonaną przy użyciu ortofotomapy dało obraz niespójności zwłaszcza w zakresie liniowych elementów parku tj. granic, układów komunikacyjnych, osi kompozycyjnych, co w konsekwencji rzutowało na rozmieszczenie pozostałych obiektów. W opracowywanej nową metodą ewidencji takie rozbieżności nie były możliwe z uwagi na dokładność map oraz narzędzi, którymi były wykonywane pomiary.

Kolejnym atutem prezentowanej metody, poza dokładnością, jest czas wykonania ewidencji oraz możliwość stałego monitorowania zmian i sukcesywnego ich uzupełniania. Jest to możliwe dzięki wykorzystaniu odpowiednich narzędzi tj. komputerów, laserowych dalmierzy i wysokościomierzy, oraz oprogramowania komputerowego branżowego AutoCad i programów graficznych Photoshop, Corel i innych.

Podsumowanie

Summary

Niewątpliwym atutem proponowanej, bardzo prostej w swym założeniu metody jest połączenie pierwotnego opracowywania dokumentacji ewidencyjnej z obecnie dostępnymi precyzyjnymi zasobami kartograficznymi oraz użyciem narzędzi w postaci sprzętu komputerowego i oprogramowania. Digitalizacja zapisów opracowywanych współcześnie ewidencji daje możliwość mo-

nitowania przekształceń zabytków sztuki ogrodowej i zapewnia wygodę w zakresie dostępu do dokumentacji i jej upubliczniania. To, że służy konserwatorskie i właściciel obiektu, ale także władze samorządowe posiadają dokumentację w wersji cyfrowej, którą można na bieżąco uzupełniać i sprawny sposób przesyłać, gwarantuje możliwość precyzyjnego przekazywania danych o obiekcie, a w konsekwencji tego zachowania ciągłej aktualności ewidencji. Kolejnym atutem jest możliwość udostępniania jej zawartości społeczeństwu i zainteresowanym instytucjom.

Dostęp do informacji o zabytkowych założeniach ogrodowych, które – co wielokrotnie tu podkreślano – stanowią niezwykle cenny element naszego krajobrazu kulturowego, może mieć wiele zalet. Na wzór istniejących obecnie globalnych systemów informacji figurujących w sieci Internet (Google Earth, Nasa Visible Earth itp.), które umożliwiają użytkownikom oglądanie, poszerzanie wiedzy, ale także np. wyznaczanie tras wycieczkowych, oprócz promocji naszego dziedzictwa sztuki ogrodowej, takie narzędzie mogłoby przyczynić się do szerzenia wiedzy na temat tej grupy zabytków, a ponadto z uwagi na możliwość uzupełnienia informacji o poszczególnych obiektach (tak jak to wygląda w przypadku ww. systemów) dałoby możliwość gromadzenia informacji ze zbiorów prywatnych.

Reasumując należy tu stwierdzić, że postęp technologiczny

i możliwości, które ze sobą niosą, powinny być wykorzystywane również na płaszczyźnie ochrony zabytków. Zniszczenia założeń ogrodowych, będące wynikiem przemian politycznych i burzliwych dziejów naszego kraju, a następnie brak odpowiedniej pielęgnacji doprowadziły do degradacji tego niezwykle wartościowego elementu dziedzictwa narodowego. Stworzenie cyfrowego systemu informacji o zabytkowych założeniach ogrodowych mogłoby być pomostem łączącym przeszłość z przyszłością, dając możliwość przywrócenia tam, gdzie to jest możliwe ich dawnego wyglądu oraz propagowania ich bezcennych wartości.

**Iwona Brankiewicz
Małgorzata Milecka**

Instytut Architektury Krajobrazu
Katolicki Uniwersytet Lubelski Jana Pawła II
Institute of Landscape Architecture
The John Paul Catholic University of Lublin

Literatura

1. Bogdanowski J., 1981, *Architektura krajobrazu*, PWN, Kraków.
2. Bogdanowski J., 2000, *Polskie ogrody ozdobne*, Arkady, Warszawa.
3. Ciołkosz A., Mieszalski J., Olędzki J. R., 1999, *Interpretacja zdjęć lotniczych*, PWN, Warszawa.
4. *Międzynarodowa Karta Ogródów – Karta Florencka* 1981 r.
5. Milecka M., 2001, *Zabytkowe założenia ogrodowe Ziemi Piotrkowskiej, zasoby, stan przetrwania oraz aktualne sposoby ich ochrony, ma-*

szynopsis pracy doktorskiej, SGGW, Warszawa.

6. Milecka M., 2009, *Ogrody cystersów w krajobrazie małopolskich opactw filii Morimondy*, Wydawnictwo KUL, Lublin.
7. Milecka M., Milecki A., 2008, *Ewidencja parku w Maluszynie*, maszynopis w zbiorach WUOZ Delegatura Piotrków Trybunalski, Tomaszów Mazowiecki.
8. Milecka M., Różańska A., 2008, *Waloryzacja historycznych założeń ogrodowych jako podstawa gospodarowania przestrzenią – w poszukiwaniu metody* [w:] *Studia krajobrazowe jako podstawa właściwego gospodarowania przestrzenią*, s. 273-282, Wrocław.
9. Siewniak M., Mitkowska A., 1998, *Tezaurus sztuki ogrodowej*, Oficyna Wydawnicza Rytm, Warszawa.
10. Sulimierski F. Chlebowski B., Walewski W., 1885, *Słownik geograficzny Królestwa Polskiego i innych krajów słowiańskich*, Druk „Wieku”, Tom VI, s. 24, Warszawa.
11. Zaleski S., 1989, *Ewidencja parku w Maluszynie*, maszynopis w zbiorach WUOZ Delegatura Piotrków Trybunalski, Łódź.

Strony internetowe:

- Internet 1. www.dwory-polskie.pl, data dostępu: 23.03.2011 r.
Internet 2. www.nid.pl, data dostępu: 15.03.2011 r.