

Inspiracje i pomysły aranżacyjne w projektowaniu terenów zieleni na przykładzie wybranych obiektów turystyki wiejskiej na Warmii i Mazurach

Iwona Polucha

The Inspirations and
the Arrangement Ideas
in Design of Green
Areas on the Example
of Some Rural Tourism
Facilities in Warmia
and Mazury

Inspiracje w projektowaniu

The inspirations in design

Tereny zieleni wokół zagród wiejskich są wpisane w tradycyjny krajobraz, który zazwyczaj jest ukształtowany historycznie. Są uzupełnieniem istniejącej zabudowy mieszkalnej i wraz z nią tworzą harmonijną przestrzeń. Stanowią też swoisty łącznik pomiędzy elementami kulturowymi decydującymi o tożsamości architektonicznej wsi a lokalnym pejzażem. Zharmonizowanie zabudowy z otaczającą zielenią pozwala na zachowanie charakterystycznej dla poszczególnych regionów panoramy wsi.

Inspiracją do aranżacji terenów zieleni w otoczeniu zabudowy wiejskiej mogą być tradycje w urządzeniu ogrodów, styl budynków, układy historyczne, elementy wyróżniające się w krajobrazie. W obiektach przeznaczonych do celów turystycznych zakres inspiracji poszerza się o elementy związane z ofertą wypoczynku, znaczenia nabierają też elementy decydujące o odrębności regionalnej (np. sztuka ludowa). Oferta turystyczna wymaga wnikliwego rozpoznania, od specjalizacji obiektu zależy często wygląd ogrodu. Tereny zieleni ułatwiają specjalizację tematyczną, mogą być wzbogacone instalacjami edukacyjnymi, eksponowane są ich funkcje sportowe, podkreślane aspekty kulinarne. Wybrany wzorzec

może być wiernie naśladowany, może współistnieć z nowoczesnymi rozwiązaniami lub stać się podstawą do kreowania przestrzeni ogrodowej o nowej jakości.

Cel i metodyka badań

The aim and methodology
of researches

Celem niniejszego artykułu było zaprezentowanie aspektów aranżacji terenów zieleni przy obiektach noclegowych na obszarach wiejskich ze szczególnym uwzględnieniem źródeł inspiracji, których podstawą są tradycyjne wartości i walory krajobrazu wsi. Ponadto zwrócono uwagę na rolę projektanta w kształtowaniu ogrodów wiejskich, jego twórczą interpretację lokalnej tradycji oraz umiejętność zastosowania zasad dotyczących urządzenia terenów przystosowanych do potrzeb turystów. Przykładami pomysłów aranżacyjnych są wybrane koncepcje zagospodarowania przestrzeni wiejskiej, które w atrakcyjny sposób podkreślają walory obiektów i umożliwiają poszerzenie oferty turystycznej. Całość prac projektowych wykonano w latach 2009–2011 w obiektach usytuowanych w województwie warmińsko-mazurskim w miejscowościach Linowo i Dorotowo. W koncepcjach szczególną uwagę zwrócono na aranżację zieleni w powiązaniu z elementami zagospodarowania. Propozycje

urządzenia terenów przy obiektach turystyki wiejskiej opracowano na podstawie wnikliwej analizy literatury przedmiotu i zasad aranżacyjnych, a także opinii właścicieli i użytkowników terenu. Przedstawione koncepcje przystosowania przestrzeni wiejskiej do celów wypoczynkowo-sportowych powstały w trakcie procesu dydaktycznego. Wykonano szereg badań i prac niezbędnych w projektowaniu, w tym: inwentaryzację, waloryzację, analizę krajobrazową, strefowanie funkcjonalne, propozycję układu kompozycyjnego, graficzne przedstawienie koncepcji [Bajerowski i in. 2000; Bogdanowski 1976; Skalski 2007; Senetra i Cieślak 2004; Wejchert 1974]. Wytypowane opracowania przeanalizowano pod kątem możliwości rearanżacji przestrzeni ogrodowej na potrzeby turystów i wybrano elementy, które mogą stanowić wskazówki do kształtowania przestrzeni wiejskiej.

Dialog z tradycją

The dialogue with tradition

Zagrody wiejskie wymagają odpowiedniej oprawy. Przejawem dbałości o krajobraz wiejski jest uporządkowana zabudowa o cechach regionalnych, zatopiona w zieleni będącej wyróżnikiem lokalnego krajobrazu. Na Warmii i Mazurach rozpoczęto tzw. dialog z tradycją, którego celem jest stworzenie dobrze zagospodarowanej przestrzeni publicznej oraz domów i zabudowań

gospodarczych, które współtworzą krajobraz wiejski. Kontynuacją tych założeń powinna być dbałość o otoczenie zagród wiejskich. Zabudowie wpisanej w atrakcyjnie ukształtowany teren towarzyszy zielen komponowana: aleje, szpalery i grupy drzew, zieleńce przy ważniejszych obiektach publicznych i ogrody przy pojedynczych domach. Zielen powinna komponować się z drewnianymi chałupami o konstrukcji zrębowej, lub budynkami murowanymi. Powszechne w tym regionie były domy z cegły licowej lub tynkowane z dwuspadowymi dachami i charakterystycznymi gankami, jak również architektura ryglowa z wypełnieniem tworzącym mur pruski [Liżewska i Porębska 2010]. Zastosowane wokół nich nawierzchnie, kompozycje roślin i elementy małej architektury powinny być kontynuacją myśli architektonicznej.

Tereny zieleni na wsi, pomimo, że coraz częściej są zadbane, upodabniają się czasami do ogrodów przy domach jednorodzinnych w mieście. Istnieje potrzeba nawiązania dialogu z tradycją kształtowania ogrodów przydomowych, które towarzyszą zabudowie wiejskiej. Wzorcem w zakresie urządzenia ogrodu mogą być tereny przy obiektach turystyki wiejskiej. Ich właścicielom, dbającym o zadowolenie turystów, w szczególności zależy na wyeksponowaniu cech ogrodu wiejskiego i jego powiązaniu z otaczającym krajobrazem. Potrzeba stworzenia warunków do wypoczynku

w odmiennym od codziennego miejscu, może skutecznie zniechęcić do naśladownictwa ogrodów miejskich [Zątek 2003]. Specyfika terenów zieleni przy obiektach turystyki wiejskiej powoduje, że równocześnie należy uwzględnić następujące aspekty:

- powiązanie funkcji ogrodu przydomowego i ogólnodostępnej przestrzeni przeznaczonej do wypoczynku;
- wyeksponowanie elementów zagospodarowania, służących wzbogaceniu lub ukierunkowaniu oferty turystycznej;
- zachowanie regionalnych cech ogrodu wiejskiego – uwzględnienie elementów tradycyjnie występujących w zagrodach wiejskich (przedogródki, ogródki przedokienne, gaiki do wypoczynku), dbałość o detale w stylu regionalnym;
- funkcjonalny podział przestrzeni – wydzielenie części użytkowej w obrębie strefy produkcyjnej (sad, warzywnik, ogródek zielarski), strefy reprezentacyjnej oraz stref przeznaczonych do sportu, rekreacji, relaksu;
- dostosowanie wybranej przestrzeni do potrzeb turystów – wydzielenie terenu urządzonego zgodnie z zasadami dotyczącymi obiektów turystycznych (parking, dogodna komunikacja, zbiorniki wodne, plac zabaw, część sportowo-rekreacyjna itp.);
- nawiązanie do krajobrazu wiejskiego – wprowadzenie tradycyjnych nasadzeń (kwiaty,

Ryc. 1. Zagroda wiejska w Linowie. Źródło: Orłowska [2011]

Fig. 1. The rural farm in Linowo



Ryc. 2. Obiekt w gospodarstwie w Dorotowie. Źródło: Nosek [2010]

Fig. 2. The facility on the farm in Dorotowo



ziola, rodzime gatunki drzew i krzewów) i wkomponowanie współczesnych odmian hodowlanych (zwłaszcza gatunków roślin ozdobnych);

- zachowanie naturalnego charakteru przestrzeni – swobodna linia układu kompozycyjnego oraz zastosowanie naturalnych nawierzchni lub ich imitacji z nowoczesnych materiałów.

Dialog ze współczesnością

The dialogue with the present

Tereny zieleni nawiązujące do tradycji miejsca mogą jednocześnie charakteryzować się nowoczesnymi rozwiązaniami funkcjonalnymi i zastosowaniem nowoczesnych materiałów. Naśladowanie dawnych ogrodów wiejskich może być powiązane ze współczesnymi możliwościami urządzenia przestrzeni. W rezultacie powstają założenia, będące nowoczesną interpretacją historycznych układów przestrzennych i dawnych form zagospodarowania. Zastosowanie stosowanych obecnie materiałów

nie pozostaje w sprzeczności z tradycyjnym charakterem przestrzeni.

Współczesne rozwiązania techniczne stwarzają szerokie możliwości aranżacyjne przestrzeni ogrodowej. Szczególną dbałością trzeba otoczyć historyczne założenia i zabudowę adaptowaną do celów turystycznych. W odniesieniu do nowo budowanych obiektów istnieje większa dowolność, co nie oznacza zupełnej swobody kształtowania przestrzeni wiejskiej. Istotna jest jak najszersza świadomość konieczności zachowania tradycyjnych wartości. Pożądane jest powiązanie etapu projektowania i urządzenia ogrodu z budową przeznaczonych na potrzeby turystów obiektów o cechach regionalnych.

Złożoność terenów zieleni wokół obiektów turystycznych wynika ze zróżnicowania rodzajów tych obiektów, ich wielkości, stylu budynków, położenia oraz funkcji. Zieleni w otoczeniu obiektów hotelarskich pełni przede wszystkim ważne funkcje dekoracyjne i użytkowe, ale także izolacyjne, ochronne (przed hałasem, pożarem, nadmierną wilgotnością terenu). Przemyślane zagospodarowanie terenu wraz z dopasowanymi

nasadzeniami zieleni mogą wzbogacić kwatery o dodatkowe atrakcje, ułatwić pielęgnację i ograniczyć koszt pielęgnacji. Estetycznie i funkcjonalnie zaprojektowana zieleni wokół budynku podnosi jego wartość nawet do 20%. W projektowaniu i urządzeniu ogrodów przystosowanych do potrzeb turystów warto pamiętać o następujących zasadach:

- podstawą do urządzenia ogrodu jest opracowanie projektowe z planem nawadniania i oświetlenia (wykonane najlepiej już na etapie projektu budowlanego);
- teren wokół obiektów noclegowych jest przedłużeniem jego wnętrza i powinien nawiązywać do stylu budynków i walorów otaczającego krajobrazu;
- podział przestrzeni musi być dostosowany do liczby gości w obiekcie;
- w zagospodarowaniu terenu konieczne jest uwzględnienie potrzeb kategorii turystów (np. plac zabaw dla rodzin z dziećmi, miejsce na ognisko dla grup zorganizowanych, enklawy zieleni do wypoczynku w małym gronie);

Ryc. 3. Staw rybny w Linowie. Źródło: Orłowska [2011]

Fig. 3. The fish pond in Linowo



Ryc. 4. Altana z grillem i wędzarnią

Fig. 4. Gazebo with barbecue, also smokehouse



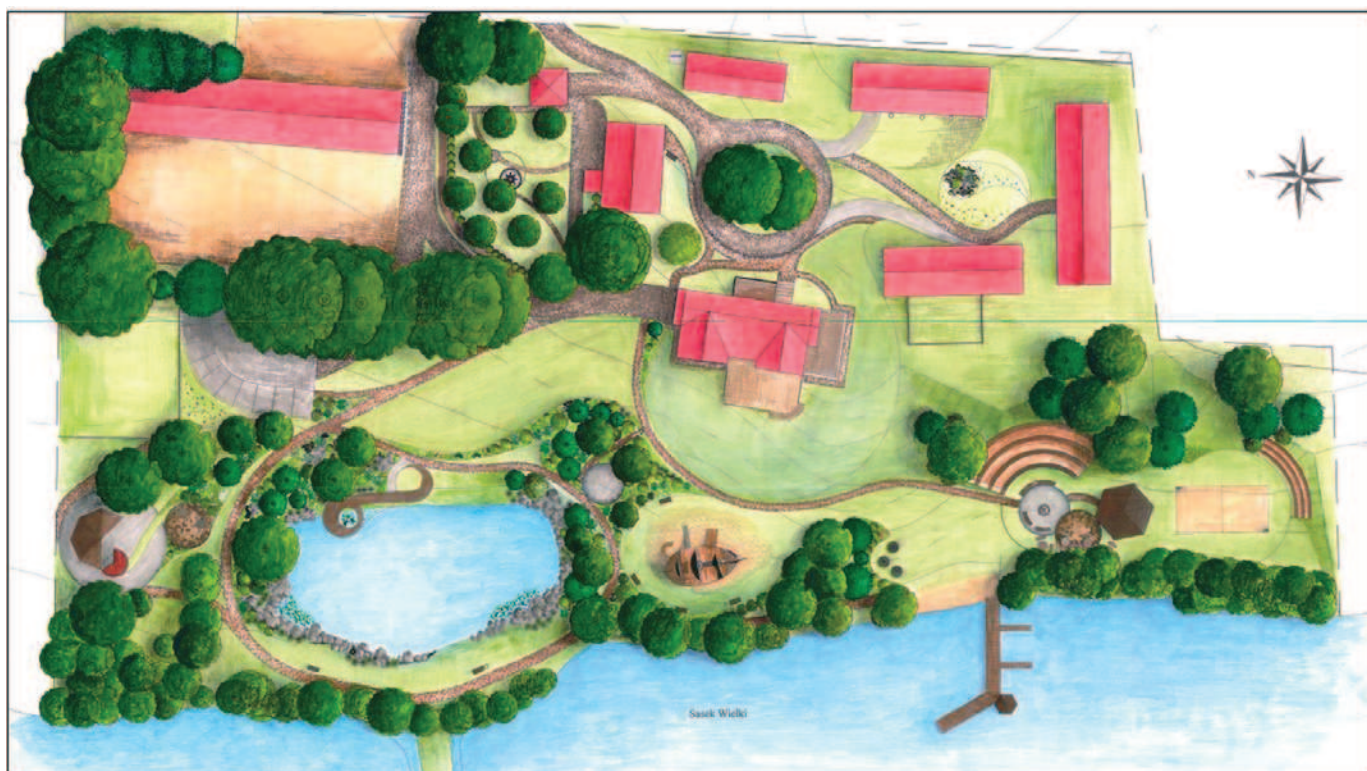
- ważne jest zachowanie równowagi pomiędzy powierzchnią trawników a nasadzeniami, które są mniej wymagające w późniejszej pielęgnacji;
- w doborze zieleni oraz barw w kompozycji przestrzennej ogrodu należy rozpatrywać całość otoczenia wraz z bryłą budynku [Hubeny-Żukowska 2010].

Pomysły aranżacyjne

The ideas of arrangement

Właściciele obiektów turystyki wiejskiej, dążąc do urządzenia funkcjonalnej i estetycznej przestrzeni, mogą współpracować z ogrodnikami czy architektami krajobrazu. Projektanci ogrodów mają za zadanie

stworzenie oryginalnych założeń, odpowiadających potrzebom użytkowników i wyróżniających się indywidualnymi cechami. Wyzwaniem dla nich jest zaprojektowanie niebanalnego założenia odpowiadającego potrzebie indywidualizacji, a z drugiej strony uniknięcie powtarzalności wynikającej z podobieństw architektury domów jednorodzinnych. Źródłem



Ryc. 5. Pomysł aranżacyjny zagospodarowania przestrzeni w gospodarstwie w Linowie. Źródło: Orłowska [2011]

Fig. 5. The arrangement idea of development of green space at the farm in Linowo

inspiracji do stworzenia ciekawego założenia jest kultura i sztuka, ale też obraz codzienności, np. nazwa obiektu. Osnową pomysłu aranżacyjnego powinien być zarówno styl architektoniczny budynku i potrzeby użytkowników, jak i charakter okolicy – jej specyfika kulturowa i cechy krajobrazu [Kępkowicz 2007].

Pomysły aranżacyjne projektanci ogrodów czerpią z wnikliwej obserwacji otoczenia i poprzedzających projektowanie złożonych badań, służących rozpoznaniu walorów krajobrazu i oczekiwań użytkowników. W rezultacie powstaje koncepcja i projekt zagospodarowania przestrzeni, które pozwalają właścicielowi na podjęcie prac związanych z urządzeniem i przystosowaniem terenu do potrzeb podejmowanych gości.

W zaprezentowanych koncepcjach podstawą pomysłów aranżacyjnych były:

- walory lokalnego krajobrazu i atuty zagrody wiejskiej, obiekt w Linowie ze względu na usytuowanie w krajobrazie wiejskim (ryc. 1), nad jeziorem Sasek Wielki, został zaaranżowany jako przystań. Motywem przewodnim był węzeł żeglarski, do którego nawiązano w rozwiązaniach komunikacji i kształcie budowli czy elementów małej architektury (np. pomost nad stawem, wyposażenie placu zabaw). Naturalny charakter kompozycji uzyskano dzięki zastosowaniu rodzimych gatunków roślin, występujących

w pobliżu zagrody wiejskiej, otoczonej zbiorowiskami borowymi. W celu umożliwienia turystom obserwacji prac związanych z rolnictwem stworzono galerię maszyn i narzędzi rolniczych;

- kierunek produkcji i tradycyjna zabudowa, obiekt w Dorotowie jest przykładem gospodarstwa agroturystycznego, które specjalizuje się w hodowli wierzby energetycznej. Zagroda powstała w miejscu dawnego siedliska wiejskiego, dobudowane obiekty nawiązują do zabudowy ryglowej (ryc. 2). W ogrodzie zachowano tradycyjny układ funkcjonalny i zaproponowano m.in. szlak z nasadzeniami różnych gatunków wierzb, istniejącym stawom nadano swobodną linię, a w ich pobliżu zaproponowano stanowiska dla wędkarzy i altany do indywidualnego wypoczynku.

Obiekt w Linowie. Teren badań jest usytuowany w miejscowości Linowo, w gminie Dźwierzuty, w pobliżu największego jeziora w gminie – Sasek Wielki. Obszar znajduje się w obrębie Pojezierza Mrągowskiego, nieopodal projektowanego Parku Krajobrazowego Puszczy Napiwodzko-Ramuckiej. Powierzchnia terenu opracowania wynosiła 1,8 ha. Obiekt dysponuje 10 pokojami i restauracją z 60 miejscami. Łącznie w sezonie letnim na terenie gospodarstwa przebywa łącznie około 130 osób. W ramach inwentaryzacji ustalono, że przy obiekcie znajdują się: staw rybny (ryc. 3), drewniany pomost

przy plaży, niewielki plac zabaw oraz altana z miejscem do grillowania i wędzenia produktów oferowanych w gospodarstwie (ryc. 4). W stosunku do liczby obsługiwanych gości i potrzeb podejmowanych grup turystów (rodziny z dziećmi, wędkarze, żeglarze) zagospodarowanie terenu zieleni uznano za niewystarczające.

W trakcie prac projektowych, poprzedzonych analizą krajobrazową i badaniami sondażowymi, teren podzielono na strefy funkcjonalne. Przewidziano nowe miejsca wypoczynku na terenie gospodarstwa, takie jak: mosty, ławki, taras, amfiteatr z miejscem na ognisko, kompleks zabawowy dla dzieci w formie statku, plaża oraz boisko do piłki plażowej (ryc. 5). Powiększono istniejący parking, taras restauracyjny oraz zmodernizowano pomost przy jeziorze i zaplanowano kąpielisko zorganizowane. Charakter obiektu podkreśli galeria rolnicza w postaci okien w żywopłocie, skąd będzie możliwa obserwacja prac rolniczych oraz maszyn i narzędzi wykorzystywanych w gospodarstwie. Dla właścicieli obiektu zaplanowano prywatną przestrzeń. W projekcie zieleni przewidziano swobodną kompozycję roślinności z uwagi na charakter miejsca. W większości dobrano gatunki występujące w otoczeniu obiektu. W aranżowanej przestrzeni zaplanowano wykorzystanie naturalnych materiałów, jak: kamień, drewno, piasek, włókno. Z materiałów wzorowanych na naturze przewidziano nawierzchnie.

Ryc. 6. Zarybione stawy w Dorotowie. Źródło: Nosek [2010]

Fig. 6. The fish ponds in Dorotowo



W związku z lokalizacją obiektu nad jeziorem, motywem przewodnim koncepcji stało się żeglarstwo. W konstrukcji elementów architektonicznych wykorzystano elementy pochodzące z łodzi żeglarskiej, tj. linę, żagiel, koło ratunkowe, lunetę itp. Zaproponowano nazwę obiektu „Przystań Linowska”. Motyw żeglarski wprowadzono z uwagi na krajobraz mazurskiego jeziora i funkcje projektowanego terenu, a także w nawiązaniu do tradycji żeglarskich związanych z istnieniem dawnej szkółki żeglarskiej w pobliskiej miejscowości Kobyłocha [Orłowska 2011].

Obiekt w Dorotowie. Koncepcja zagospodarowania dotyczyła działki położonej w miejscowości Dorotowo, w gminie Stawiguda, w obrębie Pojezierza Olsztyńskiego. W pracach projektowych uwzględniono powierzchnię 5,69 ha. Oferta gospodarstwa agroturystycznego obejmuje pokoje gościnne (łącznie około 30 miejsc noclegowych), a także organizację imprez okolicznościowych (dla 50-60 osób).

Ryc. 7. Widok z werandy przy obiekcie

Fig. 7. View from the veranda at the facility



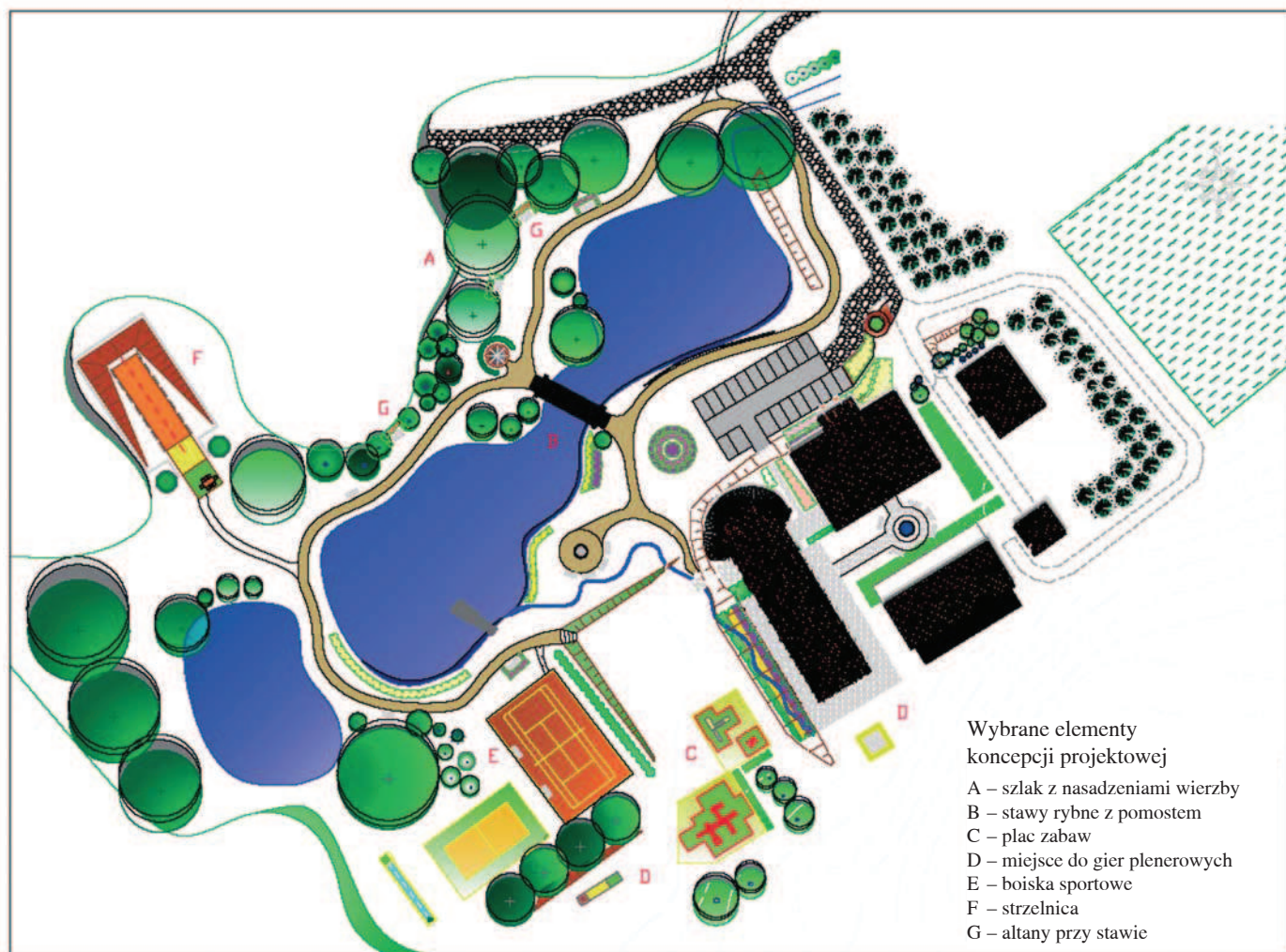
Opracowanie koncepcji poprzedziło szereg prac terenowych. Wykonano inwentaryzację roślinności i istniejących elementów zagospodarowania terenu oraz waloryzację budynków, nawierzchni i zieleni. Uwzględniono sugestie właściciela zagrody, które sprecyzowano w ramach wywiadu. Ustalono m.in. preferencje dotyczące wiejskiego stylu ogrodu, konieczność zwiększenia bezpieczeństwa prowizorycznej strzelnicy sportowej, potrzebę zmiany linii brzegowej istniejących stawów hodowlanych (ryc. 6) oraz poprawy walorów estetycznych terenu wokół budynku z werandą dla turystów (ryc. 7). Zaproponowano rozmieszczenie i wielkość stref funkcjonalnych, dostosowując je do liczby i kategorii gości przebywających w gospodarstwie. Uwzględniono także potencjał rozwojowy obiektu, który w przyszłości zostanie rozbudowany.

W zaprojektowanym kompleksie rekreacyjno-sportowym zaplanowano boisko do siatkówki plażowej, kort tenisowy, strzelnicę

oraz pole do rzutu podkową (ryc. 8). Sezonową atrakcją będą szachy ogrodowe i kręgielnia plenerowa. Część terenu o funkcji wypoczynkowej przeznaczono na plac zabaw dla dzieci, z urządzeniami z naturalnych materiałów. Wzdłuż linii brzegowej rozległych zbiorników wodnych zaprojektowano „Szlak Doliny Wierzby”, który posłuży prezentacji 13 wybranych gatunków wierzb. Źródłem tego pomysłu były walory otoczenia, w tym bliskość kompleksów leśnych i plantacji wierzby energetycznej. Główną rolą szlaku jest zapewnienie atrakcyjnych warunków do wypoczynku czynnego z uwzględnieniem aspektu edukacyjnego. Spacer tą trasą umożliwi poznanie roślinności z rodziny wierzbowatych, ponieważ znajdą się tu tabliczki informacyjne z nazwami gatunków. Ponadto w obrębie projektowanego terenu zaproponowano budowlę oraz małą architekturę, w tym: most i pomost, altany, fontannę, palenisko, ławki przy szlaku.

W gospodarstwie zachowano w większości istniejącą roślinność

Fig. 8. Arrangement of green area at agritourism farm in Dorotowo



i wzbogacono ją przede wszystkim o różnorodne gatunki wierzby. Zaplanowano również nasadzenia z roślin jednorocznych i krzewiastych oraz uzupełniono drzewostan, głównie w miejscach wymagających osłonięcia. Preferowano rodzime gatunki roślin, często sadzone na obszarach wiejskich, o małych wymaganiach pielęgnacyjnych. Zwrócono uwagę na dobór roślin bezpiecznych dla dzieci, które często przebywają w gospodarstwie. Ważną grupą turystów w obiekcie są wędkarze, dla których w pobliżu stawów wydzie-

lono stanowiska do wędkowania. Przy linii brzegowej tych zbiorników zaprojektowano nasadzenia z roślin nadwodnych. Kompozycję całości zaplanowano w stylu swobodnym w celu wpisania terenu w otaczający krajobraz wiejski [Nosek 2010].

Jak wskazują przedstawione przykłady rearanżacji ogrodów wiejskich, projektanci bazują na istniejących zasobach krajobrazu i starają się stosować zasady kształtowania przestrzeni wiejskiej, nawiązując do lokalnych tradycji (np. swobodne układy kompozycyjne, naturalne

materiały, odniesienie do roślinności w otoczeniu obiektów). Tradycyjne ogrody ożywiają elementami edukacyjnymi i sportowo-rekreacyjnymi, które pozwalają na poszerzenie lub ukierunkowanie oferty turystycznej.

Wnioski

Conclusion

1. Przestrzeń wiejską cechuje swoista ciągłość, wyrażająca się w powiązaniu zabudowy wsi wraz z towarzyszącą jej ziele-

nią z otaczającym krajobrazem. Ważną częścią tej przestrzeni są ogrody wiejskie przy domach jednorodzinnych i budynkach gospodarczych.

2. Założenia wiejskie o funkcji turystycznej łączą w sobie cechy ogrodu przydomowego i przestrzeni o charakterze publicznym, tradycję miejsca z nowoczesnością, naturalne otoczenie z zielenią komponowaną.
3. Inspiracją do aranżacji terenów zieleni przy obiektach turystycznych na wsi powinny być regionalne tradycje zagospodarowania przestrzennego. Ich zrozumienie przez projektanta i właściciela obiektu odzwierciedla się w przestrzeni ogrodowej. Sposób urządzenia ogrodu jest również uzależniony od oferty turystycznej i potrzeb gości.
4. Dorobek przeszłości można powiązać ze współczesnymi rozwiązaniami. Zmiany układu kompozycyjnego, urozmaicenie nawierzchni, wzornictwo małej architektury i dobór odpornych gatunków roślin powinny być jednak w zgodzie z tradycyjnymi wartościami. Dzięki nowoczesnej interpretacji zagrody wiejskie zyskują atrakcyjną oprawę.
5. Godne uwagi pomysły aranżacyjne projektantów ogrodów nawiązują m.in. do tradycyjnych wartości, cech krajobrazu wiejskiego, kierunku działalności gospodarstwa, specyfiki oferty

turystycznej. Zieleni towarzysząca obiektom turystyki wiejskiej jest wówczas kontynuacją roślinności w ich otoczeniu.

Iwona Połucha

Katedra Architektury Krajobrazu
i Agroturystyki
Wydział Kształtowania Środowiska i Rolnictwa
Uniwersytet Warmińsko-Mazurski w Olsztynie
Department of Landscape Architecture
and Agritourism
Faculty of Environmental Management
and Agriculture
University of Warmia and Mazury in Olsztyn

Literatura

1. Bajeroski T., Senetra A., Szczepańska A., 2000, *Wycena krajobrazu, rynkowe aspekty oceny i waloryzacji krajobrazu*, Wyd. Educaterra Sp. z o.o., Olsztyn.
2. Bogdanowski J., 1976, *Kompozycja i planowanie w architekturze krajobrazu*. Komisja Urbanistyki i Architektury. PAN, Kraków.
3. Hubeny-Żukowska A., 2010, *Hotel w sercu zieleni*. Hotelarstwo 2/2010.
4. Kępkowicz A., 2007, *Inspiracje w projektowaniu ogrodów przydomowych – widmo nudy, czyli sporo ogrodów później*, [w:] *Ogród za oknem. Współczesny ogród przydomowy w teorii architektury krajobrazu* (red. B. Gawryszewska, K. Herman). Wydawnictwo Ideografia, s. 34-35, Warszawa.
5. Liżewska I., Porębska J., 2010, *Jak budować na Warmii i Mazurach w zgodzie z tradycją?* [w:] *Katalog*

projektów „Twój dom – dialog z tradycją”. Urząd Marszałkowski Województwa Warmińsko-Mazurskiego w Olsztynie, s. 3-6.

6. Nosek M., 2010, *Koncepcja zagospodarowania terenu w gospodarstwie agroturystycznym „Dolina Wierzy” w Dorotowie*. Materiał źródłowy niepublikowany (opiekun naukowy dr I. Połucha). UWM w Olsztynie, Olsztyn.
7. Orłowska A., 2011, *Koncepcja zagospodarowania terenu zieleni w gospodarstwie agroturystycznym w Linowie*. Olsztyn, Materiał źródłowy niepublikowany (opiekun naukowy dr I. Połucha). UWM w Olsztynie, Olsztyn.
8. Skalski J., 2007, *Sztuka patrzenia jako analiza percepcyjna krajobrazu*. Czasopismo Techniczne, z. 10. Architektura z. 5-A, Biblioteka cyfrowa Politechniki Krakowskiej, <http://bc.biblos.pk.edu.pl> [2011-04-12].
9. Senetra A., Cieślak I., 2004, *Kartograficzne aspekty oceny i waloryzacji przestrzeni*, Wyd. Uniwersytetu Warmińsko-Mazurskiego, s. 7-10, Olsztyn.
10. Wejchert K., 1974, *Elementy kompozycji urbanistycznej*. Arkady, Warszawa.
11. Zątek W., 2003, *Przydomowy ogród – dawniej i dziś*. Zeszyty Naukowe Akademii Rolniczej im. H. Kołłątaja w Krakowie nr 402, s. 271-276, Kraków.