

Poprawa jakości krajobrazu poprzez ekspozycję zespołów historycznych fortyfikacji na przykładzie Nysy

Jerzy Potyrała

Improving the Quality
of the Landscape
by Exposing of
Groups of Historic
Fortifications on the
Example of Nysa

Wstęp

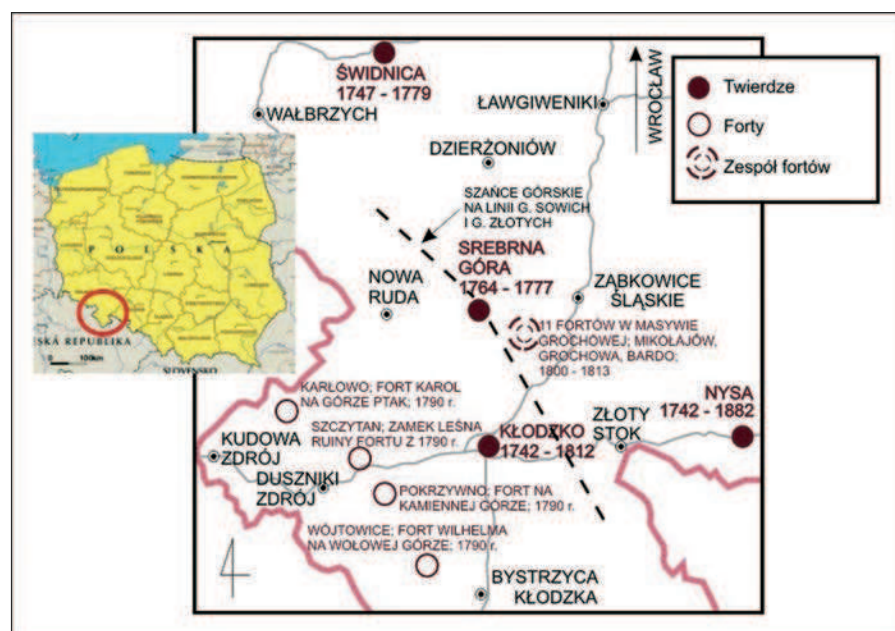
Introduction

Jedną ze specyficznych cech krajobrazu kulturowego Sudetów, a w szczególności wchodzących w ich skład Gór Sowich, Żłoty i Bardzkich leżących na południowej granicy Dolnego Śląska, jest skupisko dobrze zachowanych zabytków nowożytnych fortyfikacji. Dzieła te świadczą o burzliwej historii tego regionu. Okres najintensywniejszej budowy, a następnie modernizacji tych umocnień, przypada na czas wojen śląskich (1740-1763 r.) i trwa aż do ostatecznego utrwalenia dominacji Prus nad Austrią w latach 60. XIX w. Od tego czasu maleje

znaczenie strategiczne tego regionu i jedynie twierdza nyska, jako obiekt szkoleniowy, uległa modernizacji w latach 80. XIX w. po zwycięskiej wojnie Prus z Francją.

Pasma fortyfikacji usytuowano wzdłuż Sudetów i ich przełęczy, a jego główne punkty stanowiły następujące twierdze: Świdnica, Srebrna Góra, Kłodzko i Nysa. Obecnie te, ciągle jeszcze nie w pełni rozpoznane, imponujące budowle i tajemnicze ruiny stanowią atrakcję turystyczną odróżniającą region Kłodzka od innych często również bogatych w zabytki obszarów Polski [Małachowicz 1998].

Oprócz nowych budowli obronnych powstały też założenia zieleni taktycznej, mającej za za-



Ryc. 1. Lokalizacja dzieł obronnych wokół Kotliny Kłodzkiej (oprac. J. Potyrała i K. Wnuk)

Fig. 1. Location of defensive works around the Kłodzko Valley (by J. Potyrała and K. Wnuk)

danie wzmocnić wartości obronne fortyfikacji. Układy przestrzenne tej zieleni ulegały różnym przeobrażeniom na przestrzeni następnych 200 lat, zależnie od roli militarnej danej twierdzy oraz późniejszych uwarunkowań związanych z likwidacją tych założeń obronnych. Współcześnie pojawia się potrzeba objęcia ochroną tych założeń, mających wartość kulturową zbliżoną do budowli obronnych. Sukcesja naturalna zieleni trwająca na tych terenach przez ostatnich kilkadziesiąt lat spowodowała zatarcie oryginalnych układów. Z jednej strony, przy właściwej ochronie, mogą one obecnie stanowić rekreacyjne zaplecze istniejących i powstających osiedli mieszkaniowych rozrastających się miast, ale również istnieje niebezpieczeństwo likwidacji tych układów pozornie wyglądających na nieużytki.

Ogólna charakterystyka twierdz pasma Sudetów

General characteristics of the fortresses of the Sudeten Range

Twierdza Świdnica w roku 1741, po zdobyciu jej przez wojska pruskie, była jedynie zmodernizowaną twierdzą średniowieczną. Zlokalizowana została jednak w bardzo ważnym dla Prus miejscu,

a stanowić mogła kluczowe znaczenie w planach strategicznych króla Prus Fryderyka II. Rozpoczęta pod kierunkiem gen. majora Gerharda Corneliusa de Walrave w 1747 roku budowa zupełnie nowej twierdzy a kontynuowana od 1748 r. przez płk Sersa dała początek jednemu z najbardziej nowoczesnych założeń obronnych w Europie, która z niezwykłą uwagą śledziła dramatyczne wydarzenia mające tu miejsce. Powstała wówczas twierdza w nowatorskim systemie fortowym ześrodkowanym. Likwidacja twierdzy po 1807 r. z rozkazu Cesarza Napoleona I doprowadziła do niwelacji całych układów fortyfikacji nowożytnych. Powstałe na jej miejscu tereny parkowe stanowią bardzo ciekawy przykład wchłonięcia zieleni taktycznej do nowego układu zieleni rekreacyjnej. Poszukiwania relikwów zieleni przeszukowej czy towarzyszącej szlakom komunikacyjnym oraz będącej zapleczem magazynowym materiałów budowlanych, czyli zespołów powstałych dopiero na przełomie XVIII i XIX wieku, w obecnej tkance parków miejskich stanowi dziś bardzo ciekawe zagadnienie [Skórski 1998], [Biskup Małachowicz 1996].

Twierdza Srebrna Góra wybudowana w latach 1765-1777 dla obrony strategicznej Przełęcz Srebrnej, stanowi przykład warowni górskiej wyjątkowy w skali europejskiej. Główny zespół forteczny zajmował Górę Srebrną (686 m n.p.m.), a zaprojektowano go jako ciąg fortów w kierunku wschód-zachód. Cen-

tralnym punktem obrony twierdzy był Donżon, złożony z czterech cylindrycznych wież połączonych ze sobą kurtykami. Od zewnątrz został otoczony suchą komunikacyjną fosą. Donżon otaczało pięć bastionów: Górny, Kleszczowy, Dolny, Nowowiejski i Miejski, wraz z nadszańcem tzw. Kawalierą oraz usytuowany przed nimi rawelin. Na wschód od Bastionu Dolnego usytuowano esplanadę, a dalej Fort Wysoką Skאלę. Na zachód od Bastionu Górnego zlokalizowano drugą esplanadę i Fort Rogowy. Po przeciwnej stronie przełęcz, na Ostrogu (627 m n.p.m.), usytuowano samodzielny Fort Ostróg. W kierunku zachodnim rozlokowane zostały kolejne dzieła obronne twierdzy, noszące nazwę Chochoły. Wśród wybudowanych tutaj obiektów fortecznych można wymienić min: Redutę Skrzydłową, Baterię Kazamatową, Baterię Tarasową, Fort Chochoł Mały, Flesz oraz Schron Bramy Polnej. Rozpiętość twierdzy srebrnogórskiej między Chochołem Wielkim i Fortem Wysoka Skאלa wynosiła około 3 km [Blejl 1939].

Twierdza oparła się armii francuskiej w 1807 roku, ale w latach późniejszych nie była już modernizowana. Została zlokalizowana poza ośrodkiem miejskim, stąd też jej losy są zupełnie odmienne w porównaniu z pozostałymi twierdzami. Dotrwała więc do naszych czasów w swojej XVIII wiecznej formie, do czego w dużej mierze przyczyniły się prace budowlane prowadzone w latach 30.

XX w. przez niemieckich konserwatorów. Trwająca 150 lat sukcesja naturalna zieleni zatarła zupełnie założenia zieleni taktycznej. W przypadku tej twierdzy były to układy zieleni przeszkodowej i towarzyszącej przy trasach komunikacyjnych.

Twierdza Kłodzko po przejściu w 1742 roku przez wojska Fryderyka II była typową twierdzą klasyczną o narysie bastionowym, wzmocniana rawelinami i przeciwstrażami fosy suchej. Te XVII-wieczne rozwiązania Säbischa i Carove poddał gruntownej przebudowie filar pruskiej szkoły fortyfikacyjnej gen. major Gerhard Cornelius de Walrave. Twierdza Główna otrzymała przede wszystkim nowe kontrskarpy w narysie kleszczowym na północno-wschodnich frontach, ale zasadniczą zmianą była budowa Fortu Owczej Góry, flankującego twierdzę na zachodzie, na drugim brzegu Nysy Kłodzkiej. Zasadnicze prace związane z realizacją projektu de Walrave z 1743 roku trwały do około roku 1755. W tym okresie

otoczono miasto stosunkowo nowoczesnymi fortyfikacjami nie przewidzianymi w projekcie de Walrave.

Na terenie Twierdzy Kłodzko mamy dziś do czynienia z pozostałościami zieleni przeszkodowej na północnych i wschodnich stokach Twierdzy Głównej, częściowo wchłoniętych przez zagospodarowaną zielen terenów rekreacyjnych. Zachodnie stoki Fortu Owczej Góry, gdzie jeszcze nie pojawiła się zabudowa mieszkaniowa w masie sukcesji naturalnej zieleni, również zawierają relikty nasadzeń fortecznych. Mimo prób rozbudowy i modernizacji twierdzy w drugiej połowie XIX w nie pojawiły się tu założenia zieleni maskującej czy przesłaniającej na przedpolach [Bukal 1986].

Twierdza Nysa była najdłużej modernizowaną spośród omawianych tu warowni, a proces przekształceń różnych systemów obronnych trwał tu do końca XIX w. Na tę wielką inwestycję obronną składało się kilka etapów prac rozpoczynają

jąc od roku 1742 (koniec I Wojny Śląskiej), a kończąc na 1888 r. Pierwszym projektantem i głównym inżynierem Twierdzy Nysa był holenderski budowniczy twierdz Szczecin i Magdeburg, generał major Gerhard Cornelius de Warlave.

W pierwszym etapie trwającym od 1742 r. do 1756 r. rozpoczęto rozbudowę dolnych obwałowań bastionowych otaczających miasto (nowe przeciwstráže kleszczowe) oraz budowę górnych umocnień w formie ówczasie bardzo nowoczesnego obozu warownego, nazwanego Friedrichstad. W jego skład, poza cytadelą twierdzy, czyli Fortem Prusy, weszły 3 reduty z wałami łącznikowymi, Fort Bombardier, bastionowe Obwałowania Wysokie.

Zachodniej strony twierdzy broniły rozległe tereny zalewowe z rozbudowaną siecią kanałów i dominującym tu Fortem Blockhauschanze [Małachowicz 2000]. W pierwszej połowie XIX wieku trwały drobne prace ulepszające i przebudowa założeń fortecznych. III etap modernizacji obwałowań i budowa pierścienia fortów na przedpolu przypadła na lata 1865-1888. Powstaje wówczas twierdza pierścieniowa w systemie fortowym ześrodkowanym. Ważnym punktem rozwoju miasta była poprowadzona w 1848 roku na przedpola twierdzy, linia kolejowa łącząca Nysę z Brzegiem.

Każdy etap wykonywany był przez sławnych fortyfikatorów z całego świata jak: de Warlave, Ro-



Ryc. 2. Współczesny widok na Fort Prusy w Nysie (fot. autor)

Fig. 2. The present view of Fort Prussia in Nysa (photo by author)

Ryc. 3. Zieleń o funkcji przeszkodowej w fortyfikacji XVIII w. (ryc. autor)

Fig. 3. Green with a holdback function in the fortification of the XVIII century (fig. author)

thengatter, von Wrede, Lefevre, von Castillon, Freund, von Horroy.

Jeśli chodzi o układy zieleni taktycznej, to na terenie Nysy możemy wciąż znaleźć pozostałości zieleni przeszkodowej, towarzyszącej przy szlakach komunikacyjnych, maskującej w otoczeni fortów XIX wiecznych ale również powstałe w latach 70. XIX w. układy zieleni przesłaniającej na przedpolach twierdzy w postaci zadrzewień śródpolnych. Ze względu na bogactwo tych założeń metoda badań i analiza procesów przekształceń zieleni została przedstawiona w tym opracowaniu właśnie na przykładzie nyskiej twierdzy [Potyrała 2008].

Zieleń taktyczna

Tactical green

Historyczne fortyfikacje zbudowane, by bronić i odstraszać, surowe w swej wojskowej formie, zostały spatynowane przez czas i nabrały wręcz romantycznego charakteru. Mimo, że słońce, woda, a dalej zieleń w znacznym stopniu zdeformowały ich historyczny kształt nadal budzą podziw i zainteresowanie dla swoich twórców. Problematyka związana z szatą roślinną na tym terenie jest równie istotna, jak ta związana z materią budowlaną. Istniejąca współcześnie na terenie fortyfikacji zieleń spełnia kilka funkcji. Wiekowe okazy drzew podkreślają dawne powstanie dzieła, a więc jego oryginalność. Korzenie roślin, jeśli tylko

nie rozsadzają murów, przyczyniają się do zwiększenia spójności gruntu skarp. W masie zieleni występują gatunki cenne pod względem osobliwości, wiekowości, a także walorów krajobrazowych w danym miejscu. Teren ten stanowi schronienie dla wielu gatunków ptaków i ssaków. Porastająca wały i fosy roślinność skłania do refleksji nad przemijaniem czasu. W panującej tam ciszy można znaleźć ucieczkę przed skwarem upałów i gwarem miasta [Potyrała 2006].

Żywiolowo porastająca ten teren zieleń powoduje jednak zupełną deformację przestrzenną układu obwałowań ziemnych i utrudnia odnalezienie obiektów fortecznych. Trudno zrozumieć kształt umocnień, a więc i ich funkcja staje się trudna do wyobrażenia. Zieleń jest również przyczyną destrukcji murów i skarp. Korzenie rozsadzają strukturę budowlaną, ułatwiają penetrację wody w głąb ścian i stropów, narażając te miejsca na oddziaływanie niskich temperatur.

Należy mieć również świadomość, że część istniejących drzew i krzewów to celowe, historyczne nasadzenia, wymagające bezwzględnej ochrony, uzupełnień czy odtworzenia. Stanowią integralny element twierdzy i spełniały kilka funkcji. Można przeprowadzić podział na zieleń garnizonową i zieleń taktyczną. W skład tej pierwszej wchodzi nasadzenia dekoracyjne ale i przeciw podmuchowe (łagodzące skutki eksplozji) na terenie koszar czy in-

Ryc. 4. Zieleń o funkcji towarzyszącej w fortyfikacji XVIII w. (ryc. autor)

Fig. 4. Green with an accompanying function in fortification of the XVIII century (fig. author)

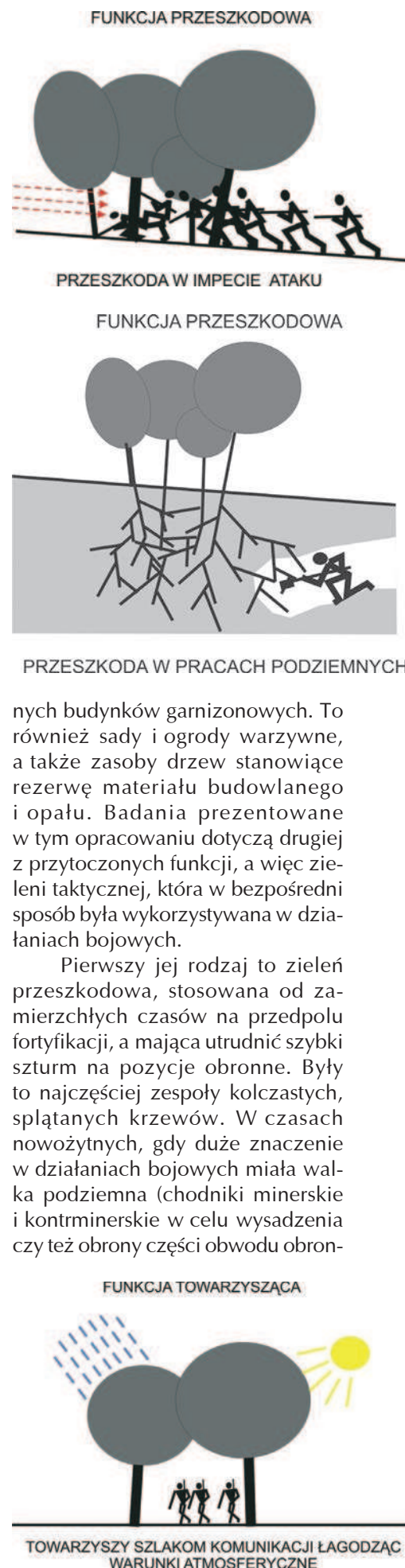


Fig. 6. Map model of Nysa at the end of the eighteenth century (by J. Potyrała and B. Kubicka on the basis of Plan von der Stadt und Festung Neisse 1780, mit Neuer Ziegel Plan and Plan von Neisse from 1745, 1:5400, X 1065-2, and also Plan der Belagerung von Neisse, 23 Februar 1807)

nego) rolę przeszkody spełniały również korzenie drzew nasadzanych na stoku bojowym, a mające utrudnić prace podkopowe.

Drugi rodzaj to zieleni towarzysząca szlakom komunikacyjnym w postaci alei czy szpalerów drzew. Takie układy liniowe łagodziły warunki klimatyczne w trakcie przemarszu wojsk, a od końca XIX w. utrudniały również obserwację z powietrza ruchu oddziałów.

Kolejna funkcja zieleni taktycznej pojawia się w drugiej połowie XIX w., gdy należało ukryć założenie obronne przed coraz skuteczniejszym ogniem nieprzyjaciela. Pojawia się funkcja maskująca zieleni a służąca wtopieniu obiektu w otaczający krajobraz. Rośnie wówczas rola

konstruktora przegród budowlanych odpornych na pociski burzące i architekta krajobrazu ukrywającego budowlę w otaczającej przestrzeni.

Wreszcie czwarty rodzaj tej zieleni to zieleni przesłaniająca, która pojawia się w podobnym okresie, co zieleni maskująca. Jej rola jest podobna, ale głównie chodzi tu o utrudnienie obserwacji założeń obronnych przez wroga z odległości umożliwiającej skuteczny ostrzał. Są to wielkoobszarowe zespoły zadrzewień śródpolnych, trudnych współcześnie do wyłonienia ze względu na ich pozornie naturalny charakter. Jednak analiza map pozwala na wyłonienie takich pierścieniowych i promienistych układów wyrazistych

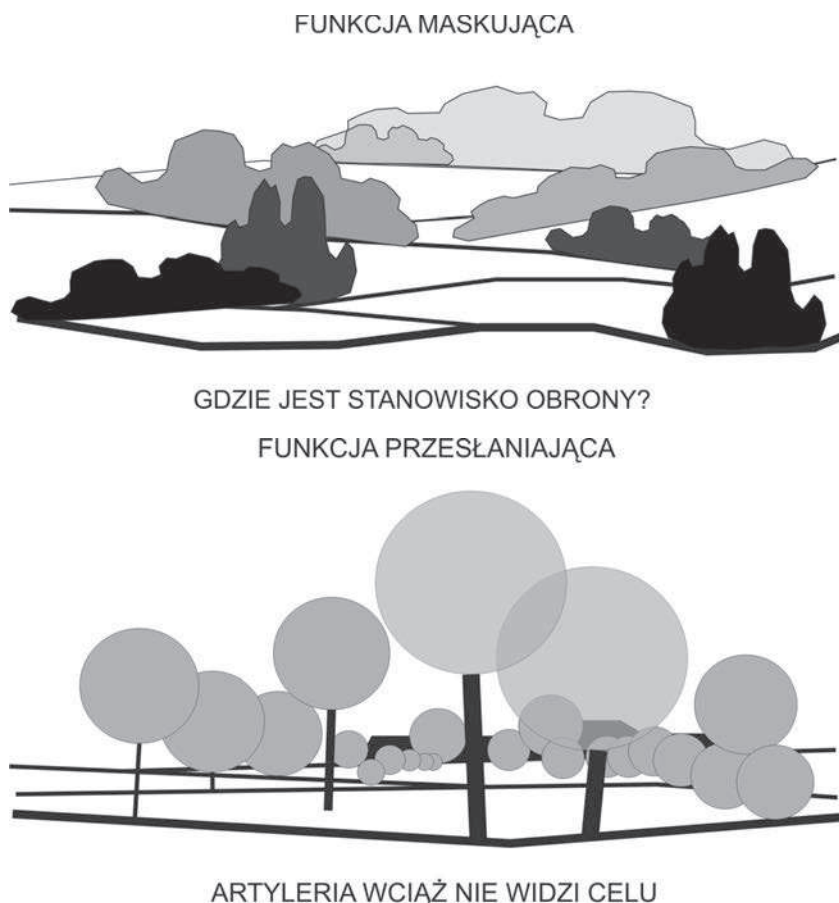
jedynie w rzucie [Środulska-Wielgus 1999].

Wyłonienie historycznych nasadzeń, likwidacja zieleni inwazyjnej i roślinności zniekształcającej formę dzieł fortyfikacji, wybór jednostek cennych krajobrazowo i gatunkowo, ocena funkcjonującego ekosystemu, projekt formowania zieleni w sposób atrakcyjny przestrzennie to najważniejsze zadania do wykonania dla architektury krajobrazu.

Zmiany w układach przestrzennych zieleni fortecznej na terenie Nysy

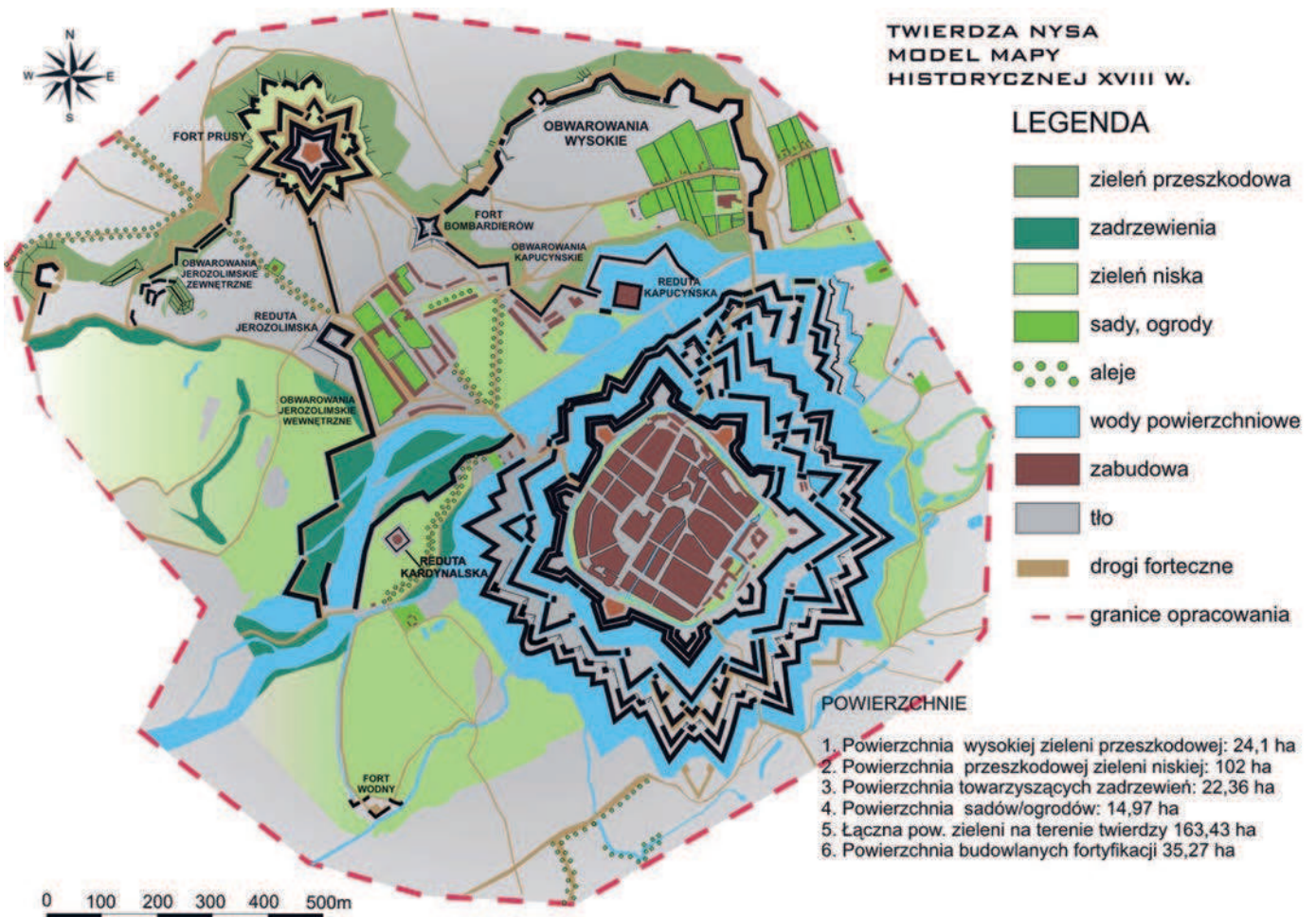
Changes in the spatial arrangements of the fortress greenery in Nysa

Badania zieleni przeszkodowej i towarzyszącej komunikacji oparto na analizie map z przełomu XVIII i XIX w., kiedy to mogły być już zauważalne nasadzenia z XVIII w. Proces powstawania układów zieleni jest stosunkowo długi i zależy od warunków wegetacji roślin, a więc wymagało to badań porównawczych na jak największej ilości dostępnych map z tych czasów. Podobnie rzecz dotyczy końca XIX w. i pozostałych okresów, a więc dwudziestolecia międzywojennego na początku wieku XX, oraz czasów współczesnych.



Ryc. 5. Zieleni o funkcji maskującej w fortyfikacji XIX w. (ryc. autor)

Fig. 5. Green with masking function in fortification of the XIX century (fig. author)



FORTYFIKACJE TWIERDZY NYSA MODEL MAPY HISTORYCZNEJ LAT 80-TYCH XIX W LEGENDA:



ZESTAWIENIE POWIERZCHNI

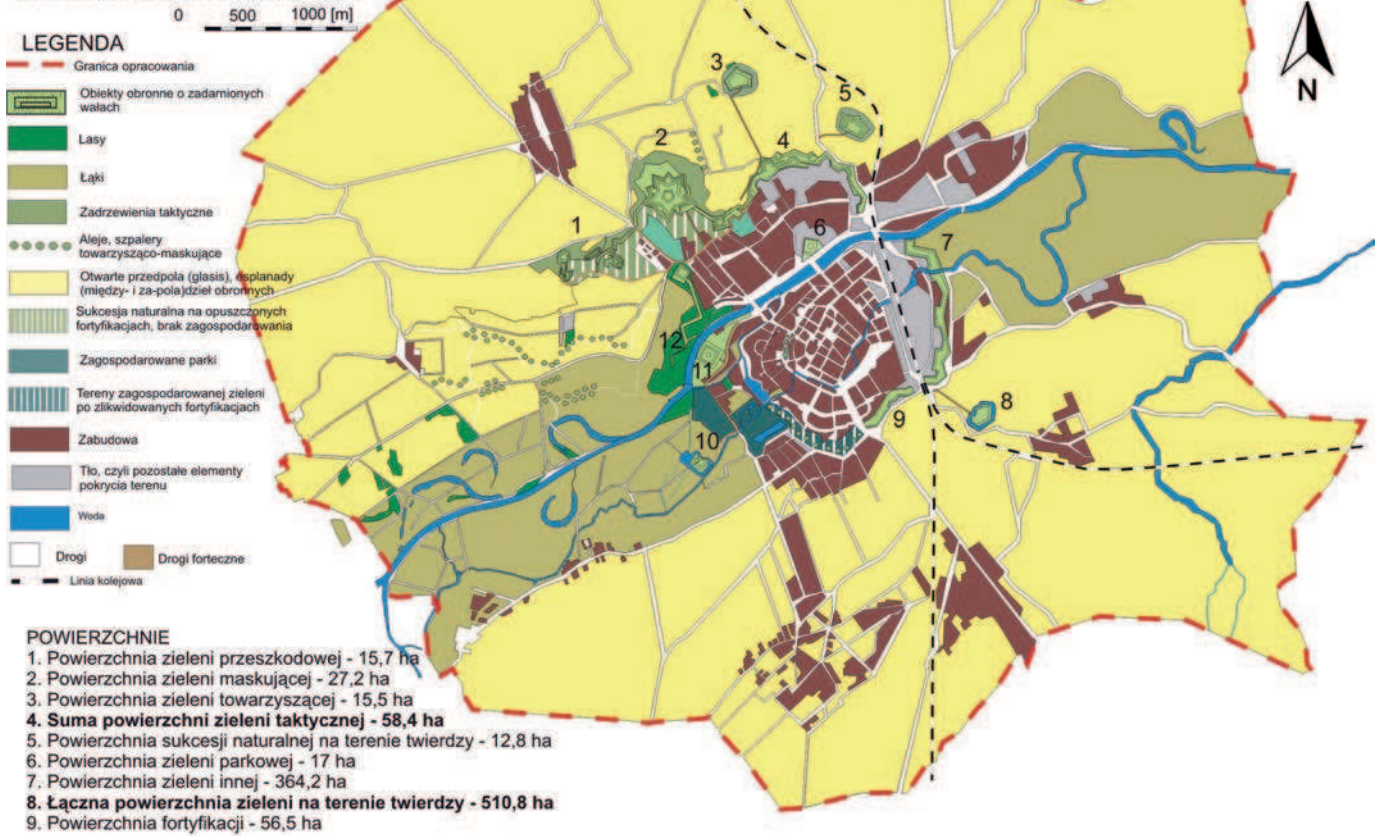
Powierzchnia zieleni przeszkodowej	16,5 ha
- maskującej	56,3 ha
- towarzyszącej	9,2 ha
Suma powierzchni zieleni taktycznej	82,0 ha
Powierzchnia zieleni innej	267,0 ha
- łąki podmokłe	62,6 ha
- łąki inne	204,4 ha
Łączna powierzchnia zieleni na terenie twierdzy	349,0 ha



Ryc. 7. Model mapy Nisy pod koniec XIX w. (oprac. J. Potyrała i D. Bunikowska na podstawie ilustracji z Klose 1980 oraz mapy Reyman's Special-Karte 171 Neise, Entw. U. gez. V. Artill. Lient. Fils. Nachtr. 1879, Księgarnia podróżnicza i składnica map www.bosfor.pl)

Fig. 7. Map model of Nisa at the end of the nineteenth century (by J. Potyrała and D. Bunikowska based on illustration from Klose 1980 and map Reyman's Special-Karte 171 Neise, Entw. U. gez. V. Artill. Lient. Fils. Nachtr. 1879, Travel bookstore and map repository www.bosfor.pl)

MODEL MAPY MESSTISHBLATT
OKRES MIĘDZYWOJENNY XX w



Zieleń przeszkodowa wysoka zlokalizowana była na północnych stokach bojowych nowych fortyfikacji zbudowanych w drugiej połowie XVIII w., czyli Obwarowań Wysokich, Fortu Prusy i Obwarowań Jeruzolimskich Zewnętrznych. Ich powierzchnia wynosiła około 24 ha. Znaczny obszar, bo ponad 100 ha, zajmowały tereny zalewowe wraz z porastającą je zielenią średniego i niskiego piętra, a położone od strony zachodniej. Oba te rodzaje nasadzeń fortecznych przetrwały do czasów współczesnych, właściwie w niezmienionej formie i powierzchni. Zieleń towarzysząca szlakom komunikacyjnym w formie szpalerów i alei zajmowała około 22 ha. Łączna powierzchnia zieleni na terenie twierdzy wynosiła blisko 165 ha, przy powierzchni wszystkich razem budowli obronnych wynoszącej około 35 ha.

Pod koniec XIX w., już po rozbudowie twierdzy o dodatkowy

pierścień fortów, pojawiły się wokół nich nasadzenia maskujące, wzrosła powierzchnia terenów zalewowych na zachodzie oraz przed Obwarowaniami Kolejowymi na wschodzie. Zieleń taktyczna wysoka zajmowała wówczas obszar około 80 ha, a razem z przeszkodowymi terenami podmokłymi, a przeznaczonymi pod ewentualne zalanie (około 260 ha) stanowiła obszar blisko 350 ha przy 50 ha zajmowanych przez budowle obronne (ryc. 7).

Mimo likwidacji twierdzy pod koniec lat 80. XIX w. zasoby zieleni o rodowodzie fortecznym w okresie międzywojennym XX w. nie uległy zasadniczym zmianom w stosunku do tych z końca XIX w. Jedynie funkcja zieleni na przedpolu Fortu Prusy i Obwarowań Jeruzolimskich Zewnętrznych zmieniła się na rekreacyjną ze względu na rozwój na tych terenach usług i ciągów spacerowych (ryc. 8). Również współczesne układy

zieleni pofortecznej bezpośrednio na obszarze twierdzy odpowiadają tym z końca XIX w. (ryc. 11).

Wprawdzie funkcja tej zieleni nie jest powszechnie znana, jednak sąsiedztwo budowli obronnych sprawia, że jest ona z nimi kojarzona i współtworzy zrozumiwały dla mieszkańców miasta krajobraz. Natomiast analiza map z początku XX w. obejmujących zasięgiem obszar o promieniu około 5-6 km w stosunku do linii obronnych twierdzy, a odpowiadający skutecznemu i mogącemu trafić w wybrany cel ostrzałowi artylerii zarówno fortecznej jak i oblężniczej, daje bardzo ciekawe wnioski (ryc. 9). Odtajnione materiały kartograficzne po likwidacji twierdzy pod koniec XIX w. ukazują obszar o wspomnianym zasięgu, a pozbawiony zadrzewień. Jest to typowe dla twierdzy puste przedpole. Większe zespoły drzew pojawiają się na granicy tych 5-6 km tworząc czytelny na mapie

Ryc. 9. Model mapy otoczenia Nysy na przełomie XIX i XX w. (oprac. J. Potyrała i P. Harań na podstawie Reyman's Special-Karte 171 Neise, Entw. U. gez. V. Artill. Lient. Fils. Nachtr. 1879, Księgarnia podręcznicza i składnica map www.bosfor.pl)

Fig. 9. Map model of Nysa's environment at the turn of the nineteenth and twentieth century (by J. Potyrała and P. Harań on the basis Reyman's Special-Karte 171 Neise, Entw. U. gez. V. Artill. Lient. Fils. Nachtr. 1879, Travel bookstore and map repository www.bosfor.pl)

Ryc. 8. Model mapy Nysy w okresie międzywojennym XX w. (oprac. J. Potyrała i K. Gruszczyńska na podstawie mapy Messtischblatt 3248 Neise, skala 1:25000, z roku 1938, Archiwum Map Zachodniej Polski – Poznań)

Fig. 8. Map model of Nysa in the interwar period of the twentieth century (by J. Potyrała and K. Gruszczyńska on the basis of map Messtischblatt 3248 Neise, scale 1:25000, from 1938, Archive of Map of Western Poland – Poznań)

układ kręgu, z elementami promieniowymi w postaci alei i szpalerów przydrożnych. Łatwo tu o skojarzenie z podobnymi układami zieleni przesłaniającej wokół takich twierdz jak Kraków czy Poznań.

Ogólna charakterystyka terenów zieleni w Nysie

General characteristics of green areas in Nysa

Dzięki zróżnicowanej rzeźbie terenu oraz warunków klimatycznych i wilgotnościowych szata roślinna

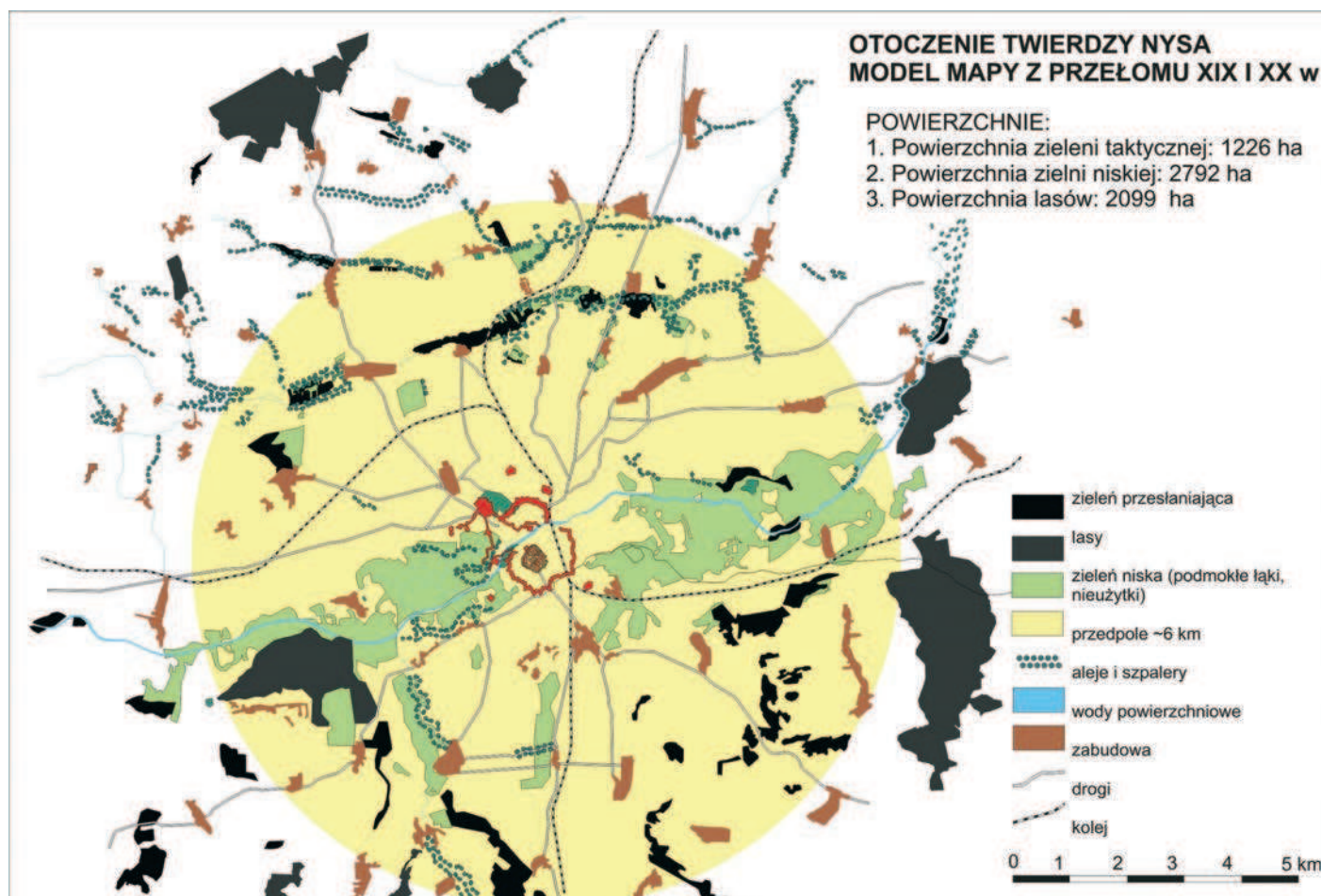
gminy jest stosunkowo bogata. Dominującym krajobrazem są obszary pół uprawnych. Obszary o najwyższej wartości pod względem florystycznym to północne obrzeża Zbiornika Nyskiego, kompleks leśny „Przyłęk”, stawy w Konradowej oraz zachodnia część nyskiego Parku Miejskiego. Na terenie gminy można spotkać 9 pomników przyrody, m.in. 4 dęby, miłorząb oraz buk zwyczajny. Cztery z nich znajdują się na terenie miasta, w pobliżu północnej części fortyfikacji.

Tereny lasów na obszarze gminy są rozmieszczone nieregularnie, największe kompleksy leśne położone są we wschodniej i południowej części gminy. Niewielka ich część

z nich z lokalizowane jest w centrum.

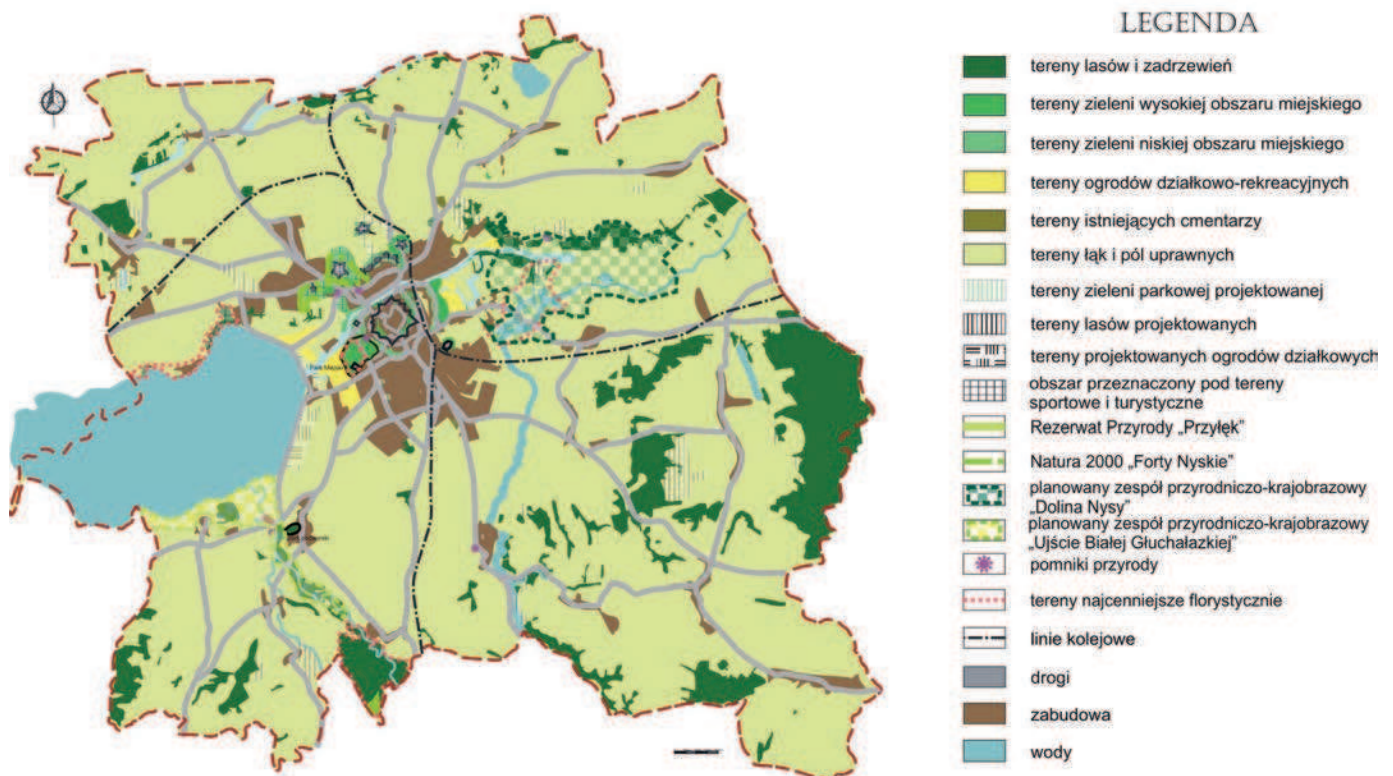
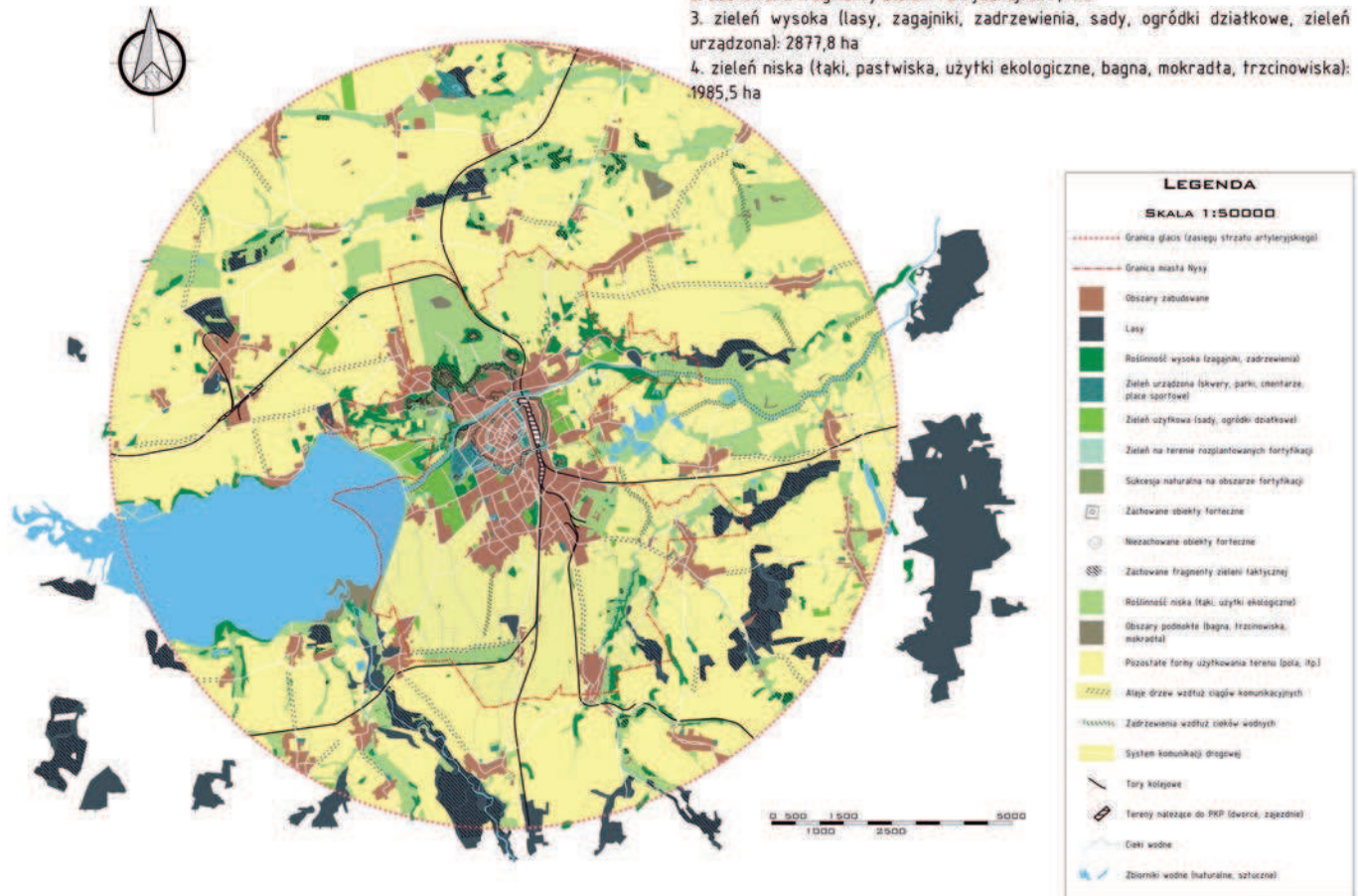
Zieleń urządzana to przede wszystkim parki, cmentarze oraz aleje. Do najcenniejszych z nich należy Park Miejski, zlokalizowany w południowej części miasta Nysa, 1200 m od Rynku. Jego powierzchnia to 42 ha. Najstarsza część parku pochodzi z XIX w, pozostała z 1920 r. Kolejny cenny kompleks zieleni urządzanej to park podworski z Białej Nyskiej o powierzchni 18,50 ha. Średni wiek jego drzewostanu to około 110-130 lat.

Tereny zieleni towarzyszące XVIII-wiecznym fortyfikacjom miejskim zostały objęte ochroną przez utworzenie na nich obszaru Natury 2000. Bogaty ekosystem tych terenów podnosi wartość zabytkowego zespo-



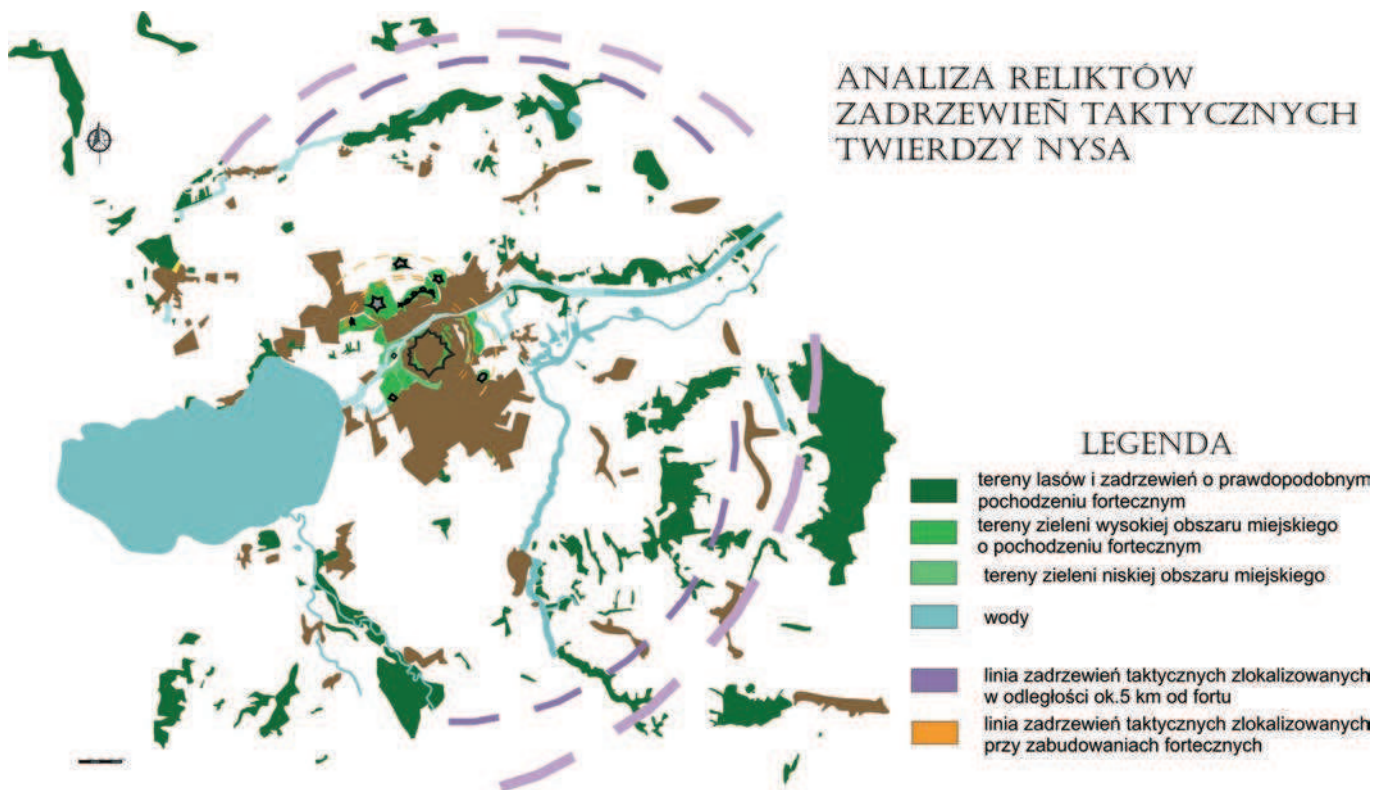
Ryc. 10. Model mapy współczesnego otoczenia Nysy (oprac. J. Potyrała i S. Kozak na podstawie Wojskowej Maty Topograficznej Sztabu Generalnego WP z 1988 r, skala 1:50000, M-33-59-B, M-33-59-D oraz mapy topograficznej Państwowej Służby Geodezyjnej i Kartograficznej z 1998 r, M-33-59-C-b-3)

Fig. 10. Map model of the present Nysa's environment (by J. Potyrała and S. Kozak on the basis of Military Topographic Map of General Staff of Polish Army from 1988, scale 1:50000, M-33-59-B, M-33-59-D and topographic map of National Geodetic and Cartographic Service from 1998, M-33-59-C-b-3)



Ryc. 11. Model współczesnych układów zieleni i form jej ochrony na terenie gminy Nysa (oprac. J. Potyrała i M. Łukasiewicz na podstawie Studium uwarunkowań i kierunków zagospodarowania przestrzennego Gminy Nysa – Załącznik nr 2 do uchwały Nr XXXV/531/09 Rady Miejskiej w Nysie z dnia 26.08.2009 r.)

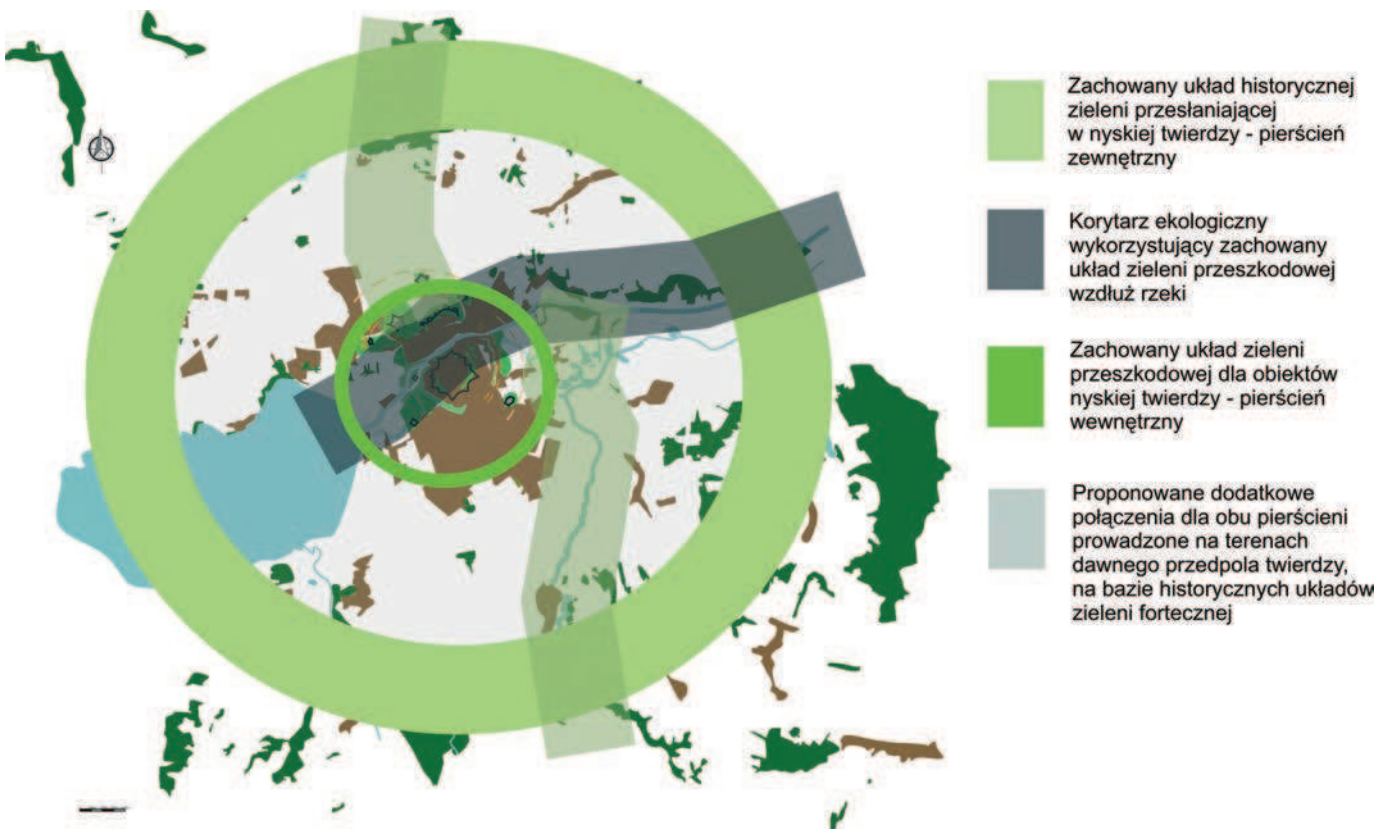
Fig. 11. Model of contemporary greenery systems and forms of its protection in the municipality of Nysa (by J. Potyrała and M. Łukasiewicz on the basis of study of the conditions and directions of land management in municipality of Nysa – Annex No. 2 to resolution No. XXXV/531/09 of City Council in Nysa from 26th 08th 2009).



tu, wyróżnić tu możemy urbcenozę parkowo-leśną i zaroślową, przy budowach obronnych oraz urbcenozę murawowo-zaroślową w miejscach dawnych umocnień wodnych. Jednak ogranicza to w znacznym

stopniu możliwości prac konserwatorskich na obiektach budowlanych. Zielen przyforteczna tworzy pierścień okalający śródmieście od północy i zachodu, w jego obszarze położone są duże stawy miejskie oraz Park

Miejski. [„Studium uwarunkowań i kierunków zagospodarowania przestrzennego Gminy Nysa i Gminy program opieki nad zabytkami” 2009-2012].



Ryc. 13. Model układu zieleni na terenie dawnej nyskiej twierdzy proponowany do objęcia obecnie ochroną ze względu na wartości kulturowe i przyrodnicze, a cenne dla właściwego funkcjonowania obszarów zieleni miejskiej (oprac. J. Potyrała)

Fig. 13. Model of greenery system in the former fortress in Nysa now proposed to be protected due to cultural and natural values, and valuable for the proper functioning of the urban green areas (by J. Potyrała)

Podsumowanie

Summary

Przedstawiony na ryc. 12 model, gdzie kolorem ciemnozielonym zaznaczono zieleń wysoką wokół miasta, wskazuje na celowy układ nasadzeń śródpolnych. Wolne od zieleni przedpole twierdzy otoczone jest pierścieniem zieleni o funkcji przesłaniającej. Okrąg ten posiada średnicę w postaci zieleni zlokalizowanej wzdłuż rzeki Nysy, biegnącej do Zbiornika Nyskiego. Stanowi ona korytarz ekologiczny łączący pierścień zieleni przesłaniającej z zielenią miasta, a w szczególności z wewnętrznym pierścieniem zieleni fortecznej o funkcji przesłaniającej. Ilustracją tego jest ryc. 13, gdzie uproszczony model graficzny dobrze obrazuje istniejącą sytuację. Wzbogacenie tego układu o dodatkowy korytarz zieleni na osi północ-południe a bazujący na zachowanych obszarach zieleni fortecznej (przedpole dawnej twierdzy, pokryte zielenią głównie średniego piętra z grupami zieleni wysokiej) miałyby znaczenie również pod względem przyrodniczym. Tereny te należało by wyłączyć z planów do zabudowy zachowując wartości kulturowe tych terenów, jak również wzbogacając wartości przyrodnicze i ekologiczne zieleni miejskiej w Nysie.

Przeprowadzone badania wskazują na potrzebę ochrony całości układu zieleni wokół twierdzy nyskiej jako celowych nasadzeń taktycz-

nych. Nie powinno się ograniczać jedynie do ochrony zieleni zlokalizowanej bezpośrednio przy obiektach obronnych, czyli zachowanych układów zieleni przesłaniającej, ale rozszerzyć zakres ochrony dla zieleni przesłaniającej zlokalizowanej wokół miasta.

Jerzy Potyrała

Instytut Architektury Krajobrazu, Wydział Inżynierii Kształtowania Środowiska i Geodezji, Uniwersytet Przyrodniczy we Wrocławiu
Institute of Landscape Architecture, The Faculty Of Environmental Engineering And Geodesy
University of Environmental and Life Sciences.

Literatura

1. Biskup K., Małachowicz M., 1996: *Studium historyczne oraz warunki projektowe i konserwatorskie dotyczące istniejącego zespołu XVIII-wiecznych fortyfikacji tzw. Fleszy Nowomłyńskiej dla potrzeb miejscowego planu zagospodarowania przestrzennego dla obszaru Kraszowic*, Gdańsk – Wrocław.
2. Bleyl W., 1939, reprint – zeszyt specjalny z serii pism „Śląska Ojczyzna” Śląskiego Związku Opieki nad Ojczyzną, Śląskie Wydawnictwo i Drukarnia Karl Klossok, Wrocław.
3. Bukal G., 1986, *Twierdza Kłodzka 1620-1900*, Kwartalnik Architektury i Urbanistyki, Warszawa.
4. Klose A., 1980, *Festung Neise*, Hagen.
5. Małachowicz E., 1998, *Fortyfikacje pasma Sudetów*, seria Fortyfikacja, tom V, wydawnictwo Towarzystwa Przyjaciół Fortyfikacji, Warszawa-Kraków, s. 199-202.
6. Małachowicz M., 2000, *Twierdza Nysa – stan zachowania, wartości*, seria Fortyfikacja, tom I, wydawnictwo Towarzystwa Przyjaciół Fortyfikacji, Warszawa, s. 19-21.
7. Potyrała J. 2008, *Budowle z XVIII i XIX wieku na wale głównym Fortu Prusy w Nysie*; Architectus nr 2(24) Wydawnictwo Politechniki Wrocławskiej.
8. Potyrała J., 2006, *Krajobraz historycznych fortyfikacji*, Ekonatura, 4(29), s. 28-29.
9. Potyrała J., 2007, *Twierdza Srebrna Góra, jej losy zapisane w krajobrazie*; Architektura Krajobrazu, nr 2 (15), s. 41-49.
10. Skórski W., 1998, *Twierdza Świdnica w świetle relikwów kubaturowych oraz zachowanych podziałów własnościowych*, Fortyfikacje pasma Sudetów, seria Fortyfikacja, tom V, wydawnictwo Towarzystwa Przyjaciół Fortyfikacji, Warszawa-Kraków, s. 203-204.
11. „Studium uwarunkowań i kierunków zagospodarowania przestrzennego Gminy Nysa i Gminny program opieki nad zabytkami” 2009-2012.
12. Śródulska-Wielgus J., 1999, *Geneza i ochrona zabytkowej zieleni fortecznej*, seria Fortyfikacja, tom VIII, wydawnictwo Towarzystwa Przyjaciół Fortyfikacji, Warszawa, s. 57-72.