

# Wykorzystanie walorów krajobrazowych doliny wiślanej w rejonie Wilanowa dla rozwoju turystyki

Małgorzata Kaczyńska

Utilization of Values  
of the Vistula Valley  
Landscape in  
Wilanów Region  
for Development  
of Tourism

Wartości  
krajobrazowe,  
przyrodnicze  
i kulturowe obszaru  
doliny wiślanej  
w rejonie Wilanowa

Landscape, natural and  
cultural values of the Vistula  
valley in the region of  
Wilanów

Obszar doliny wiślanej w rejonie Wilanowa posiada unikalne wartości krajobrazowe, przyrodnicze i kulturowe w skali Warszawy, co stanowi o jego olbrzymim potencjale dla zrównoważonej turystyki, rekreacji i wypoczynku. Omawiany krajobraz jest jedną z trzech najważniejszych wieloprzestrzennych kompozycji urbanistycznych w obrębie planu miasta. Kompozycja ta oparta jest na naturalnych warunkach topograficznych i hydrograficznych doliny Wisły oraz historycznych, widokowych i funkcjonalnych powiązaniach pomiędzy dawną rezydencją królewską Jana III Sobieskiego z końca XVII wieku, późniejszą rezydencją magnacką i powstałymi w XIX wieku czterema filialnymi założeniami pałacowo-ogrodowymi, zlokalizowanymi w obrębie dwóch tarasów doliny rzeki. Poznanie i scharakteryzowanie wartości tego krajobrazu pozwoli na wyznaczenie kierunków

zagospodarowania i sposobów udostępniania omawianego terenu, które uwzględnić będą zarówno jego charakter zabytkowy jak i wartości przyrodnicze. Identyfikacja wartości przyrodniczych, krajobrazowych i kulturowych została przeprowadzona na podstawie wizji terenowej oraz analizy materiałów źródłowych dotyczących uwarunkowań naturalnych i kulturowych omawianego obszaru.

Charakterystyka  
wartości przyrodniczych  
i krajobrazowych

Natural and landscape  
values characteristics

Elementem dominującym w krajobrazie Wilanowa jest krawędź wysoczyzny polodowcowej zwanej Skarpą Warszawską. Przez swoją dość znaczną wysokość<sup>1</sup> umożliwia dalekie wglądy w otaczający krajobraz. Skarpa stanowi też teren o wysokich walorach przyrodniczych. Zbocza i podstawę skarpy porasta roślinność o charakterze grądowym (*Tilio-Carpinetum typicum* i *Tilio-Carpinetum corydalentosum*). U podnóża występują łąki wilgotne i świeże oraz fragmenty lasu olszowo-jesionowego (*Circaeo-Alnetum*)<sup>2</sup>. Ze względu na powyższe walory obszar skarpy, w części stanowiący fragment założenia pałacowo-ogrodowego w Ursynowie wraz z łąkami u jej podnóża, został uznany w 1996 roku za rezerwat przyrody. Miejscowe plany zagospo-

darowania przestrzennego zakładają zachowanie terenów podskarpowych jako terenów otwartych, pełniących funkcję otuliny rezerwatu. Na południe od rezerwatu „Skarpa Ursynowska” zlokalizowany jest rezerwat leśny „Las Natoliński” ustanowiony w 1991 roku na obszarze romantycznego parku krajobrazowego założonego przez rodzinę Potockich. Na terenie rezerwatu znajdują się siedliska grądowe (*Tilio-Carpinetum campanuletosum*, *Tilio-Carpinetum stachyetosum*, *Tilio-Carpinetum typicum*), łęgowe (*Circaeo-Alnetum*) oraz zbiorowiska łąkowe wilgotne i świeże (*Molinio-Arrhenatheretea*)<sup>3</sup>. Drugi z najważniejszych obszarów cennych przyrodniczo w rejonie Wilanowa związany jest z tarasem zalewowym doliny Wisły i układem jej starorzeczy – rzeki Wilanówki i jezior Wilanowskiego i Powsinkowskiego. W rozwidleniu rzeki Wilanówki i Kanału Sobieskiego łączącego się z Jeziorem Wilanowskim zlokalizowany jest rezerwat leśno-krajobrazowy „Morysin”, ustanowiony w 1996 roku na obszarze romantycznego parku krajobrazowego powiązanego kompozycyjnie z założeniem pałacowo-ogrodowym w Wilanowie. Stanowi on cenne przyrodniczo tereny łęgu jesionowo-wiązowego (*Ficario-Ulmetum campestris*)<sup>4</sup>, charakterystycznego dla żyznych obszarów nadwiślanych. Z układem naturalnych cieków i zbiorników wodnych w obrębie tarasu zalewowego doliny Wisły, połączonych rowami i kanałami, związane są też roz-

ległe obszary łąkowe. Oprócz znaczących walorów przyrodniczych, obszary te reprezentują duże walory krajobrazowe, a drogi i trasy spacerowe zlokalizowane w obrębie tych terenów stanowią ważne ciągi widokowe umożliwiające dalekie wglądy w krajobraz (ryc. 1).

### Charakterystyka wartości kulturowych i zabytkowych

#### Cultural and monumental values characteristics

Najważniejsze wartości kulturowe i zabytkowe krajobrazu doliny Wisły w rejonie Wilanowa związane są z wielkoprzestrzenną kompozycją krajobrazową, stworzoną przez system powiązań przestrzennych, widokowych i funkcjonalnych pomiędzy rezydencją wilanowską i skupionymi wokół niej filialnymi założeniami pałacowo-ogrodowymi rozlokowanymi w obrębie tarasów lewego brzegu rzeki. Przy krawędzi tarasu nadzalewowego doliny i u jej podnóża zlokalizowane zostało centrum układu przestrzennego – założenie pałacowo-ogrodowe w Wilanowie, połączone kompozycyjnie i przestrzennie poprzez rozbudowany układ wodny z parkiem w Morysinie. Założenie pałacowo-ogrodowe w Wilanowie i park w Morysinie wraz z obiektami architektonicznymi zlokalizowanymi na ich terenie i na przedpolu pałacowym zostały wpisane do rejestru zabytków w latach 1965–1973, a także ob-

jęte ochroną jako założenie urbanistyczne Wilanowa i Pomnik Historii (w 1994 r.). Wzdłuż krawędzi wysoczyzny tzw. Skarpy Warszawskiej i u jej podnóża usytuowane zostały filialne założenia pałacowo-ogrodowe w Gucinie, Ursynowie i Natolinie (ryc. 2). Założenie pałacowo-parkowe w Ursynowie, w tym zespół tarasów ze schodami, grotą i pozostałościami fontanny objęte są wpisem do rejestru zabytków z 1965 roku, podobnie jak zespół pałacowo-parkowy wraz z pałacem i budowlami ogrodowymi. Teren dawnego ogrodu Gucin-Gaju objęto wpisem do rejestru w 2007 roku.

O wysokich walorach kulturowych krajobrazu doliny Wisły w rejonie Wilanowa świadczą też zachowane osie kompozycyjne i widokowe. Główną osią kompozycyjną organizującą przestrzeń tego krajobrazu jest przebiegająca z zachodu na wschód Oś Królewska, stanowiąca relikwyt dawnego układu barokowego. Pozostałe dwie osie kompozycyjne wyznaczają historyczne trakty łączące rezydencję wilanowską z Gucinem – Aleja Wilanowska oraz z wsią i folwarkiem w Wolicy – ulica Klimczaka. Powyższe wielkoprzestrzenne układy liniowe podlegają ochronie konserwatorskiej jako część założenia urbanistycznego Wilanowa. W krajobrazie Wilanowa zachowała się też w dużej mierze historyczna sieć drogowa – szlaki dawnego traktu handlowego prowadzącego w kierunku Czerska – obecnie ulice Przyczółkowa (i jej kontynuacja ulica

Ryc. 1. Wartości krajobrazowe i przyrodnicze obszaru doliny wiślanej w rejonie Wilanowa: 1 – Rezerwat Natolin; 2 – Rezerwat Morysin; 3 – Pola Morysińskie; 4 – Skarpa Warszawska; 5 – Jezioro Wilanowskie; 6 – Rzeka Wilanówka; 7 – Łęgi w dolinie Wilanówki; 8 – Nabrzeże Wisły

Fig. 1. Landscape and natural values of the Vistula valley in Wilanów region: 1 – Natolin Reserve; 2 – Morysin Reserve; 3 – Morysin fields; 4 – Warsaw Scarp; 5 – Wilanów Lake; 6 – the Wilanówka River; 7 – Riparian forests in the Wilanówka River valley; 8 – the Vistula River bank



Łukasza Drewny) i Nowoursynowska oraz system dawnych dróg lokalnych, który stał się podstawą dla współczesnej siatki ulic.

Ważnymi dla krajobrazu doliny Wisły obiektami kulturowymi są także obiekty sakralne. W bezpośrednim sąsiedztwie rezydencji wilanowskiej znajduje się Kościół p. w. Świętej Anny. Z założeniem ogrodowym w Gucinie powiązany kompozycyjnie jest zespół kościelny p. w. Świętej Katarzyny, jedna z najstarszych parafii Warszawy. Przy ulicy Klimczaka zlokalizowana została Świątynia Opatrzności Bożej, co nadało nową rangę i znaczenie krajobrazowi dzisiejszego Wilanowa.

Ważnymi elementami kulturowego krajobrazu Wilanowa są założenia dawnych folwarków, stanowiących zaplecze gospodarcze majątku wilanowskiego. Zachowały się zabudowania folwarku, towarzyszące pałacowi w Wilanowie, a także pojedyncze budynki folwarków Wolica i Zawady. Tereny folwarku wilanowskiego są objęte ochroną konserwatorską w ramach wpisu do rejestru zabytków założenia urbanistycznego Wilanowa. Obszary dawnych folwar-

ków Wolica i Zawady oraz poszczególne zabudowania nie zostały wpisane do rejestru zabytków.

## Wskazania dla rozwoju zrównoważonej turystyki oraz stymulowania form rekreacji i wypoczynku na obszarze doliny wiślanej w rejonie Wilanowa

Recommendations for sustainable tourism development and stimulation of recreation forms within the Vistula valley in Wilanów region

Najważniejszymi elementami krajobrazu doliny, decydującymi o jej przydatności dla rozwoju turystyki są: Skarpa Warszawska i pod-

skarpie, tereny nadwiślańskie wraz z układem sieci hydrograficznej, zadrzewieniami łągowymi i obszarami łąkowymi oraz zabytkowe założenia pałacowo-ogrodowe. Kierunki zagospodarowania i udostępnienia tych obszarów mieszkańcom powinny zmierzać do harmonijnego wykorzystania jego walorów z uwzględnieniem wymogów ochrony przyrody i wartości zabytkowych<sup>5</sup>.

### Otoczenie Muzeum Pałacu w Wilanowie

#### Wilanów Palace Museum surroundings

Najważniejszym obiektem służącym dla celów turystyki i rekreacji na obszarze Wilanowa jest Muzeum Pałacu w Wilanowie, obejmujące teren założenia pałacowo-ogrodowego w Wilanowie i park w Morysinie. Głównym problemem związanym z obsługą gości odwiedzających muzeum jest niewystarczająca infrastruktura turystyczna przy obiekcie. W pobliżu zabytkowego kompleksu brak jest odpowiedniej ilości parkingów mogących pomieścić

zarówno samochody osobowe, jak i autokary oraz dojazdów do obiektu. Problem stanowi też niewystarczająca liczba i mało zróżnicowana oferta obiektów gastronomicznych i sklepów z pamiątkami, a także brak przestrzeni potrzebnej do rozszerzenia działalności kulturalnej i edukacyjnej muzeum.

Jedną z koncepcji poprawy funkcjonowania muzeum, jako obiektu służącego turystyce i rekreacji oraz wzbogacenia oferty edukacyjnej i kulturalnej, jest zachowanie i ochrona relikwów elementów krajobrazu rolniczego, takich jak folwark wilanowski, pola uprawne i łąki w rejonie rezydencji wilanowskiej i parku w Morysinie oraz stworzenie dla nich programu, dzięki któremu zostaną one włączone do programu muzealnego<sup>6</sup>. Wyżej wymienione tereny powinny zostać przeznaczone dla ekspozycji muzeal-

nych o charakterze rolniczym i związanym z produkcją rolno-spożywczą (odtworzenie dawnych technik uprawowych i hodowlanych, historycznych technologii przetwórstwa, prezentacja dawnych maszyn i narzędzi rolniczych oraz form rzemieślnictwa). Zabudowania dawnego folwarku oraz przedpola pałacowego mogłyby służyć też organizacji różnego typu warsztatów i lekcji muzealnych dla uczniów szkół. Pozwoliłoby to ukazać całości kształtu rezydencji wilanowskiej – nie tylko teren o charakterze reprezentacyjnym i ozdobnym (pałac i otaczające go założenie ogrodowe), ale też obszary produkcyjne, z których czerpane były dochody na jej utrzymanie.

Ważnym zagadnieniem związanym z rozwojem muzeum jest też udostępnienie i umiejętne wykorzystanie zabytkowego parku – rezerwatu przyrody Morysina, uwzględ-

niające wymogi ochrony jego wartości przyrodniczych i kulturowych. W planie ochrony Morysina należy uwzględnić zarówno zachowanie najważniejszych elementów jego kompozycji parku krajobrazowego, jak i pielęgnację upraw leśnych. Sąsiadujące z parkiem łąki, zlokalizowane na północ i północny zachód od niego oraz po wschodniej stronie Jeziora Wilanowskiego, mogą służyć jako miejsce imprez plenerowych oraz rekreacji i wypoczynku dla mieszkańców Wilanowa. Teren przedpola pałacowego powinien wypełnić program związany z recepcją i obsługą turystów oraz funkcjami pomocniczymi dla muzeum. Korzystne byłoby też usytuowanie parkingów dla gości odwiedzających historyczną rezydencję po jej północnej i południowej stronie.



Ryc. 2. Wartości kulturowe i zabytkowe obszaru doliny wiślanej w rejonie Wilanowa: 1 – Kościół Świętej Katarzyny i ogród „Gucin-Gaj”; 2 – Ogród „Gucin-Gaj”; 3 – Park w Ursynowie; 4 – Pałac i taras w Ursynowie; 5 – Park w Natolinie; 6 – Akwedukt w Natolinie; 7 – Neogotycka brama w Morysinie; 8 – Budynek pompowni w parku w Wilanowie

Fig. 2. Cultural and monumental values of the Vistula valley in Wilanów region: 1 – St. Catherine’s church and ‘Gucin-Gaj’ garden; 2 – ‘Gucin-Gaj’ garden; 3 – Ursynów park; 4 – Ursynów palace and terrace; 5 – Natolin park; 6 – aqueduct in Natolin; 7 – Neo-Gothic gate in Morysin park; 8 – Pump house in Wilanów park

## Otoczenie Jeziora Powsinkowskiego

### Powsinkowskie Lake surroundings

Szczególnie duży potencjał dla turystyki, rekreacji i wypoczynku posiadają tereny związane z układem hydrograficznym tarasu zalewowego, które obecnie często nie są odpowiednio przystosowane do pełnienia wyżej wymienionych funkcji. Brak odpowiedniego zagospodarowania tych terenów i wyraźnie określonych zasad ich udostępniania powoduje degradację ich wartości przyrodniczej i kulturowej. Właściwe zagospodarowanie tych terenów uwzględniające potrzebę zachowania walorów przyrodniczych przyczyni się do rozwoju zrównoważonej turystyki na omawianym obszarze. Częścią omawianych terenów jest obszar związany z Jeziorem Powsinkowskim. Obecnie na obszarze zachodniego nabrzeża jeziora zrealizowane zostały niektóre z elementów opracowanej dla gminy Warszawa-Wilanów koncepcji zagospodarowania tych terenów dla celów rekreacji<sup>7</sup>, takie jak ciąg pieszo-jezdny ze ścieżką rowerową oraz infrastruktura techniczna. Niestety większość z tych elementów, przede wszystkim wyposażenie, uległa do tej pory zniszczeniu lub jest w bardzo złym stanie. Pozostałe elementy opracowania nie zostały zrealizowane. Korzystne byłoby powrócenie do wyżej wspomnianej koncepcji oraz wykorzystanie

nawiązujących do niej założeń projektowych dla wschodniego nabrzeża jeziora<sup>8</sup>. Koncepcje te przewidują wprowadzenie na omawianym obszarze funkcji dydaktycznej (prowadzenie „plenerowych lekcji” w zakresie botaniki, zoologii, fitosocjologii, ochrony krajobrazu i ochrony przyrody, wytyczenie ścieżki przyrodniczej wzdłuż brzegu jeziora oraz aranżacja klasy na wolnym powietrzu ze stolikami i ławkami). Planowane jest też wprowadzenie niezbędnej infrastruktury (tablice informujące o składnikach środowiska przyrodniczego i zjawiskach przyrodniczych, drogowskazy, kosze na śmieci, punkty informacyjne z mapami terenu, parkingi, urządzenia sanitarne) oraz elementów wyposażenia takich jak place zabaw dla dzieci, przystań dla łódek, pomosty wypoczynkowo-widokowe i przeznaczone do połowu ryb. Projekt uwzględnia też wygrodzenie wybranych skupin drzew i krzewów jako enklaw – ostoje dla zwierząt, ochrona pasa szuwarów i roślin przywodnych oraz stworzenie sztucznych wysp z miejscami lęgowymi dla ptaków.

### Tereny nabrzeży Wisły

#### The Vistula River bank

Dla rozwoju zrównoważonej turystyki i poprawy funkcjonowania rekreacyjnego omawianego obszaru znaczący wpływ mają tereny nabrzeży Wisły. Zagospodarowanie tych terenów powinno ułatwić dostęp pu-

bliczny do rzeki i jej wykorzystanie dla celów wypoczynkowych i rekreacyjnych. Pożądane byłoby utworzenie przystani rzecznych oraz przeprawy promowej przez Wisłę. Na brzegach rzeki powinny zostać ukształtowane plaże przeznaczone do wypoczynku dla mieszkańców Wilanowa i turystów, wyposażone w obiekty obsługi turystycznej. Cenny przyrodniczo teren o charakterze zieleni naturalnej stanowi obszar wysypiska popiołów przy ulicy Włóki. Wskazane byłoby zagospodarowanie tego terenu na cele turystyczno-rekreacyjne<sup>9</sup>.

System tras rowerowych, spacerowych i konnych oraz szlak komunikacji wodnej

System of bicycle lanes, routes for pedestrians and horse riding, and water communication trail

Ważnym elementem związanym z rozwojem turystyki i rekreacji na terenach doliny jest sieć komunikacyjna, która pozwala na odpowiednie sterowanie ruchem turystycznym i kontrolowanie jego natężenia. Znaczącą rolę w rozwoju zrównoważonej turystyki na obszarze doliny może odegrać układ ścieżek rowerowych i pieszych szlaków turystycznych rozbudowany w oparciu o istniejącą sieć, linia kolejowa wzdłuż Wału Zawadowskiego<sup>10</sup> oraz potencjalny szlak wodny biegnący doliną

rzeki Wilanówki i połączonych jezior i cieków wodnych. Wyżej wymienione trasy komunikacyjne mogą ukierunkować ruch turystyczny na często niezaktywizowane tereny, atrakcyjne dla rekreacji i wypoczynku i jednocześnie bardziej odporne na antropopresję. W ten sposób ograniczony zostałby dostęp do terenów najbardziej wartościowych pod względem przyrodniczym i szczególnie wrażliwych na antropopresję.

Obecnie na omawianym terenie istnieją jedynie ścieżki rowerowe towarzyszące głównym drogom jezdnych – ulicy Przyczółkowej, Alei Wilanowskiej, ulicy Sobieskiego i Nowoursynowskiej (na odcinku od ul. Arbusowej do ul. Ciszewskiego). Ograniczają się w zasadzie do jednego ciągu komunikacyjnego prowadzącego od Powsina w kierunku Mokotowa. Problemem jest brak ciągłości niektórych szlaków (np. wzdłuż ul. Nowoursynowskiej) oraz brak powiązań komunikacyjnych między terenami potencjalnie atrakcyjnymi dla rekreacji i wypoczynku. Konieczne wydaje się rozbudowanie systemu tras rowerowych<sup>11</sup> o ścieżki poprowadzone wzdłuż najważniejszych ulic w obrębie nowopowstających osiedli mieszkaniowych na tarasie nadzalewowym doliny. Umożliwi to powiązanie tarasu z obszarem wysoczyzny. Ciąg rowerowy powinien też przebiegać przez tereny łąk wilanowskich u podnóża Skarpy Warszawskiej. Wskazane byłoby też przedłużenie ścieżki wzdłuż ulicy Przyczółkowej (ulica Wiertni-

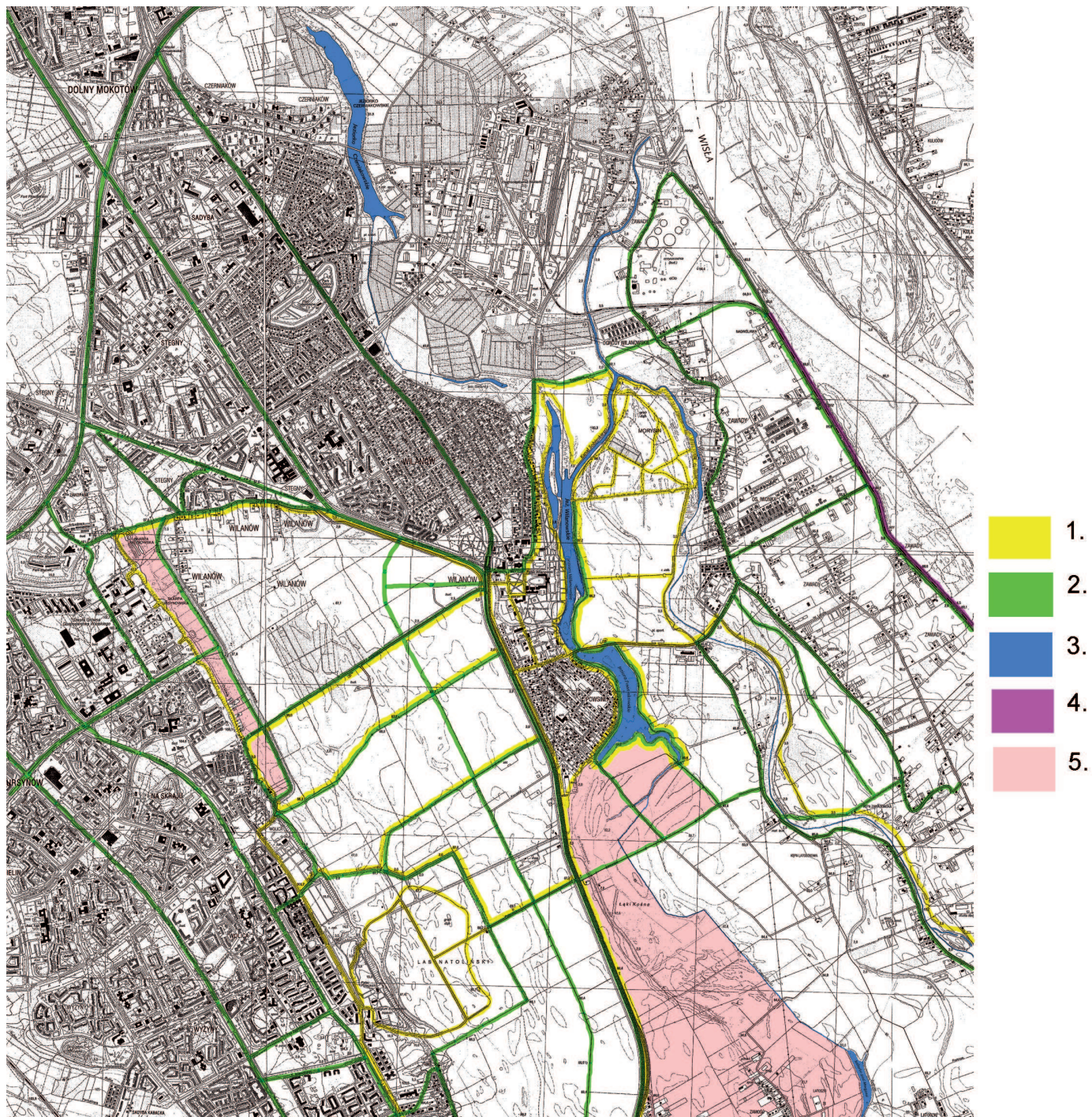
cza) w kierunku Mokotowa, co stanowiłoby alternatywne połączenie komunikacyjne do ścieżki przebiegającej wzdłuż ulicy Sobieskiego, która stanowi jeden z najczęściej uczęszczanych szlaków rowerowych Warszawy<sup>12</sup>. Podstawową rozbudową układu ścieżek rowerowych na terenie wysoczyzny powinno być nadanie ciągłego charakteru trasie poprowadzonej wzdłuż Skarpy Warszawskiej w oparciu o przebieg ulicy Nowoursynowskiej. Znaczącej rozbudowy wymaga sieć ścieżek na obszarze tarasu zalewowego. Trasy rowerowe powinny zostać wytyczone wzdłuż głównych połączeń drogowych na tym terenie (ulic Sytej, Bruzdowej, Jarej, Glebowej, Biedronki, Łucznicznej oraz jej przedłużenia – ulicy Spiralnej). Ścieżki prostopadłe do układu tarasów zapewnią połączenie obszaru Wilanowa z terenami położonymi nad Wisłą. Uzupełnieniem wyżej opisanego układu ścieżek rowerowych powinny być trasy wytyczone w oparciu o układ hydrograficzny tarasu zalewowego. Przede wszystkim należy uwzględnić już istniejące i projektowane ciągi pieszo-jezdne wzdłuż nabrzeża Jeziora Powsinkowskiego (ryc. 3).

Uzupełnieniem układu tras rowerowych powinny być szlaki spacerowe. Główne szlaki spacerowe powinny zostać wyznaczone w oparciu o istniejący i projektowany układ tras rowerowych. Konieczne jest też wyznaczenie tras pieszych na terenach związanych z układem hydrograficznym tarasu zalewowego oraz na ob-

szarze Morysina z uwzględnieniem wymogów ochrony wartości przyrodniczych wymienionych terenów.

Oprócz ścieżek rowerowych i tras spacerowych ważnym elementem systemu szlaków turystycznych może stać się szlak komunikacji wodnej. Istniejący układ połączonych cieków wodnych i jezior powinien zostać wykorzystany do stworzenia szlaku wodnego dla kajaków i gondoli. W szlak ten powinny zostać włączone Jeziora Lisowskie i Pod Morgami w sąsiadującym z Wilanowem Powsinie, Jeziora Powsinkowskie i Wilanowskie, rzeka Wilanówka oraz Jeziora Czerniakowskie i Sielanka położone na północ od zabytkowego kompleksu Wilanowskiego.

Omawiany obszar to także atrakcyjny teren dla turystyki konnej. Na terenie Wilanowa Zachodniego działa Klub Jeździecki „Stajnia Wilanów”. Również pierwotne założenia projektowe nowopowstających osiedli mieszkaniowych Wilanowa Zachodniego przewidywały lokalizację na terenach podskarpowych klubu jeździeckiego oraz wytyczenie tras do jazdy konnej wzdłuż głównych dróg jezdnych (ulic Klimczaka, Przyczółkowej i odcinka Osi Królewskiej). Wskazane byłoby wyznaczenie tras dla turystyki konnej na obszarach łąk u podnóża Skarpy Warszawskiej, a także na terenach łąkowych w obrębie tarasu zalewowego.



Ryc. 3. System tras rowerowych, spacerowych i konnych oraz szlak komunikacji wodnej: 1 – Trasy dla turystyki pieszej; 2 – Trasy rowerowe; 3 – Układ cieków i zbiorników wodnych mogących stworzyć szlak komunikacji wodnej; 4 – Linia kolejowa wzdłuż Wału Zawadowskiego; 5 – Tereny, które mogą zostać wykorzystane do jazdy konnej

Fig. 3. System of bicycle lanes, routes for pedestrians and horse riding and water communication trail: 1 – Routes for pedestrians; 2 – Bicycle lanes; 3 – System of water flows and lakes which potentially constitutes water communication trail; 4 – Railway along Zawadowski Embankment; 5 – Terrains which can be used for horse riding

## Podsumowanie

### Conclusion

Krajobraz kulturowy doliny wiślanej w rejonie Wilanowa oraz znajdujące się w jego obrębie obiekty zabytkowe i cenne tereny przyrodnicze stanowią doskonałe zaplecze rekreacyjne dla tej części miasta. Ich właściwe wykorzystanie mogłoby przyczynić się do odciążenia istniejących w sąsiedztwie obiektów przeznaczonych do rekreacji i wypoczynku, takich jak Park Kultury w pobliskim Powsinie czy rezerwat Las Kabacki, oblegane przez mieszkańców południowych dzielnic Warszawy i turystów. Konieczna jest poprawa funkcjonowania zabytkowych założeń pałacowo-parkowych, z uwzględnieniem szczególnej roli edukacyjnej i kulturalnej Muzeum Pałacu w Wilanowie. Ograniczenie działań w omawianym krajobrazie do zabiegów czysto ochronnych zmniejsza rolę zespołu zabytkowego w urbanistycznym otoczeniu. Brak wytycznych wyznaczających kierunki kształtowania zabytkowych założeń pałacowo-ogrodowych przyczynia się do ich degradacji i zatracania przez nie wartości historycznych, artystycznych i kulturowych, co można zaobserwować na przykładzie Gucina czy Morysina.

**Małgorzata Kaczyńska**

Katedra Sztuki Krajobrazu  
Szkoła Główna Gospodarstwa Wiejskiego  
w Warszawie  
Landscape Art Department  
Warsaw University of Life Sciences

### Przypisy

<sup>1</sup> Wysokość skarpy na tym obszarze wynosi od 5 do 18 m, a średni kąt nachylenia 24°. Długość skarpy na odcinku ursynowskim wynosi około 4 km. Za: Majdecki L., 1996, *Studium ochrony środowiska przyrodniczo-kulturowego i krajobrazu zachodniego obszaru gminy Wilanów*, maszynopis, Warszawa.

<sup>2</sup> Wysocki Cz., Budzikowski H., 1996, *Roślinność Skarpy Warszawskiej na odcinku między ulicą Arbuzową a Ciszewskiego* [w:] „Skarpa Ursynowska, Przegląd Naukowy Wydziału Melioracji i Inżynierii Środowiska”, z. 9, Wyd. SGGW, Warszawa, s. 77-82.

<sup>3</sup> *Studium Uwarunkowań i Kierunków Zagospodarowania przestrzennego Gminy Warszawa – Wilanów*, 2001, Urząd Dzielnicy Wilanów, Warszawa.

<sup>4</sup> Op. cit. 2001.

<sup>5</sup> Opisane wskazania dla rozwoju zrównoważonej turystyki oraz stymulowania form rekreacji i wypoczynku na obszarze doliny wiślanej w rejonie Wilanowa zostały wykorzystane w *Projekcie planu ochrony Wilanowskiego Parku Kulturowego*.

<sup>6</sup> Rylke J., Turczynowicz T., Królikowski J., Ozimek K., Gawryszewska B., Kaczyńska M., Melnyk T., Dzięcioł J., 2007, *Opracowanie analizy potencjału dawnej rezydencji wilanowskiej, w tym terenów Muzeum pałacu w Wilanowie, jako czynnika organizującego ład przestrzenny południowej części Warszawy oraz opracowanie koncepcji kluczowej roli terenów muzeum w powstającym wokół krajobrazie miejskim*. Koncepcja projektowa wykonana na zlecenie Muzeum Pałacu w Wilanowie, Warszawa.

<sup>7</sup> Ozimkowska L., Wojtatowicz J., 2001, *Koncepcja zagospodarowania Jeziora Powsinkowskiego z 07.06.2001; Projekt techniczny dróg i placów nabrzeża Jeziora Powsinkowskiego i Projekt techniczny szaty roślinnej nabrzeża Jeziora Powsinkowskiego z 25.07.2001* (Autorska Pracownia Architektury Krajobrazu „Aster-Park” s.c.).

<sup>8</sup> Ozimkowska L., Wojtatowicz J., 2007, *Opracowanie założeń do projektowania wschodniej części Jeziora Powsinkowskiego z 04.06.2007* (Autorska Pracownia Architektury Krajobrazu „Aster-Park” s.c.).

<sup>9</sup> *Opracowanie analizy potencjału dawnej rezydencji wilanowskiej (...)* op. cit.

<sup>10</sup> Wał Zawadowski przebiega wzdłuż brzegu Wisły.

<sup>11</sup> Założenia rozbudowy systemu ścieżek rowerowych zostały ujęte w *Studium uwarunkowań i kierunków zagospodarowania przestrzennego m. st. Warszawy*. Uchwała Rady m.st. Warszawy nr LXXXII/2746/2006 z dn. 10.10.2006 r.

<sup>12</sup> Według *Studium uwarunkowań i kierunków zagospodarowania przestrzennego m. st. Warszawy*.