

# Wzajemne relacje małych miast i rzek

Irena Niedźwiecka-Filipiak, Zuzanna Borcz

Mutual Relations  
of Towns and  
Rivers

## Wstęp

### Introduction

Prezentowany temat wiąże się ściśle z opracowywanym przez autorki projektem badawczym pt.: „Transformacje miasto–wieś i wieś–miasto czynnikiem kształującym krajobraz kulturowy”. Projekt ten obejmuje zagadnienia związane z miejscowościami, które zajmują niższe szczeble hierarchii sieci osadniczej, a nazywane są często miastami zdegradowanymi. Do tej grupy wchodzi małe miasta i wsie o rodowodzie miejskim, które w przeszłości były samodzielnymi jednostkami, a obecnie utraciły prawa miejskie. Znaczna ich liczba została wchłonięta przez sąsiednie aglomeracje, niektóre połączyły się tworząc nowe jednostki, a część odzyskała po latach swoje prawa miejskie. Pozostałe były miasteczka do dzisiaj są wsiami gminnymi lub sołectkami, zachowując nadal cechy zabudowy miejskiej. W badaniach nad powiązaniem przestrzennymi i krajobrazowymi małych miast i rzeki zajmowano się na równi miastami zdegradowanymi, jak i tymi, które zachowały ciągłość praw miejskich przez kilka stuleci. Każda z tych miejscowości ma swoją historię i specyfikę, co zdecydowało o jej upadku lub rozwoju. Bez względu na obecne miejsce w hierarchii sieci osadniczej, wszystkie odgrywają ważną rolę w tworzeniu i przekształcaniu krajobrazu kulturowego i zachowaniu tożsamości miejsca.

Udział wód powierzchniowych, a szczególnie rzek był jednym z czynników, które miały wpływ na kształtowanie się osadnictwa. Rzeka była źródłem wody pitnej dla ludzi, dawała możliwość pojenia zwierząt i służyła do celów gospodarczych. Dzięki rybołówstwu rzeka dawała utrzymanie części mieszkańców miast nadbrzeżnych. Nie mniej wykorzystywana była do celów gospodarczych<sup>1</sup>. Była również źródłem pożywienia i utrzymania się części mieszkańców miast nad nią położonych. Nie mniej istotną rolą rzeki była komunikacja pomiędzy poszczególnymi ośrodkami, czy też przy jej pomocy wytwarzanie energii. Trzeba również wskazać jej funkcję obronną, wykorzystywaną w różnego rodzaju fortyfikacjach.

W pobliżu rzek kształtował się krajobraz kulturowy z młynami wodnymi, przystaniami dla łodzi, ludźmi naprawiającymi sieci i z pojonymi zwierzętami. W miarę upływu czasu ten specyficzny widok zmieniał się, nie zawsze pozyskiwanie energii było nadal opłacalne, przepawy promowe zamieniano na mosty, a łowienie ryb przestało być źródłem utrzymania.

W historii i kształtowaniu dużych i małych miast rola rzek jest bardzo istotna. Miały tu znaczenie ciekłe duże, jak i niewielkie, których znaczenie często jest bagatelizowane<sup>2</sup>. Obecnie zwraca się uwagę na przywrócenie rangi rzeki w kształtowaniu krajobrazu dużych miast i na odpowiednie zagospodarowanie na-

brzeży i bezpośredniego otoczenia<sup>3</sup>. Do przedstawienia zagadnienia wzajemnych relacji małych miast i rzeki wybrano miejscowości w miarę możliwości reprezentatywne dla całego zbioru, a przy tym w różny sposób obrazujące wpływ rzeki na historyczną i współczesną zabudowę, na obecne korzyści i zagrożenia wynikające z bliskiego sąsiedztwa wody, a także na kształtowanie się krajobrazu, którego istotnym czynnikiem jest rzeka, staw, jezioro a nawet niewielki ciek czy zbiornik.

Wybrane miejscowości ujęto w dwóch podstawowych grupach:

- wzdłuż biegu Odry: Siechnice, Uraz, Brzeg Dolny, Malczyce i Lubiąż;
- na ziemi kłodzkiej: Bardo nad Nysą Kłodzką, Łądek nad Białą Łądecką, Radków z zalewem na Czerwonogórskim Potoku, Duszniki nad Bystrzycą Duszniczką oraz Bardo nad Nysą Kłodzką. Dla porównania z miejscowościami podgórskimi przedstawiono czeskie Nove Mesto nad Metują.

## Miejscowości wzdłuż biegu Odry

Places along the course of the Odra river

Miejscowości położone wzdłuż Odry w okolicy Wrocławia mają bogatą historię, zmieniała się ich ranga w sieci osadniczej (ryc. 1). Z pięciu wybranych do analizy miejscowości dwie Uraz i Lubiąż to dawne miasta, które dziś są wsiami. Dzisiejsze miasto Brzeg, które otrzymało prawa miejskie w XVII wieku, na krótko utraciło je w latach 1945–1954. Siechnice natomiast to dawna wieś, która uzyskała prawa miejskie dopiero w 1997 roku, a Malczyce, pomimo miejskiego charakteru zabudowy jedynie w latach 1954–1973 miały status osiedla, a zawsze były i są obecnie wsią. Korzyści wynikające z położenia nad Odrą tych miejscowości są różnorodne. Rzeka ta jednocześnie niesie z sobą zagrożenie powodzią.

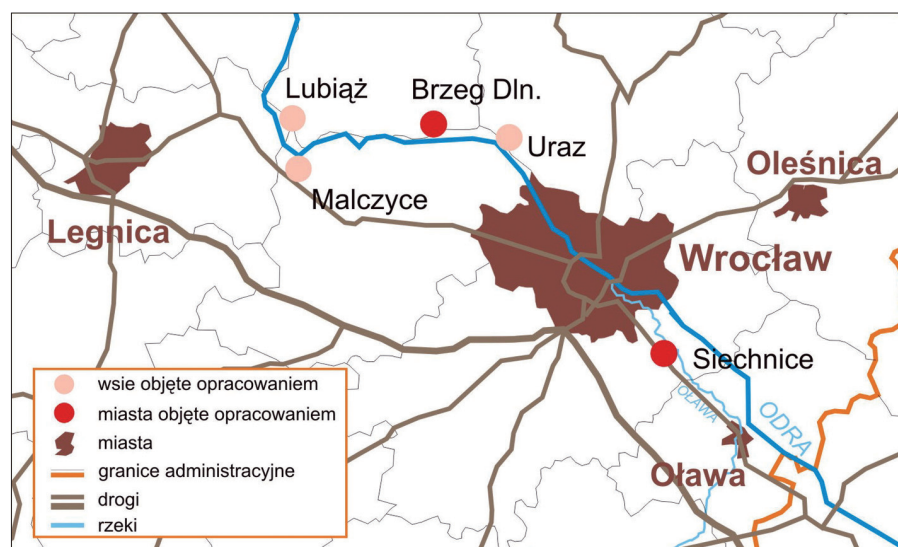
**Lubiąż**, położony nad Odrą, od XII wieku był miejscem lokalizacji opactwa cystersów, a od połowy XIII

wieku powstała obok miejscowość otrzymała prawa miejskie, z biegiem lat miasteczko i wieś rozwijające się równolegle połączyły się w jeden zespół z klasztorem. Obecnie Lubiąż znany jest przede wszystkim ze wspaniałego barokowego założenia klasztorowego cystersów, w którego skład wchodzi: kościół NMP, pałac opatów, budynek klauzurowy, kościół św. Jakuba, budynek bramy, dawna karczma i browar, wirydarze i ogrody z kapliczkami i figurami świętych (ryc. 2). Poza zwiedzaniem bezsprzecznie pięknych zabytków i uczestniczenia w organizowanych tam koncertach i wystawach, turyści i historycy odkrywają pozostałości z ostatniej wojny: bunkry, schrony i pomieszczenia podziemnej fabryki amunicji.

Planuje się podniesienie waleń turystycznych miejscowości poprzez zagospodarowanie terenu nad rzeką na przystań i stanicę wodną. Pozwoli to na połączenie komunikacyjne drogą wodną z innymi miejscowościami np. z istniejącą już przystanią w Urazie.

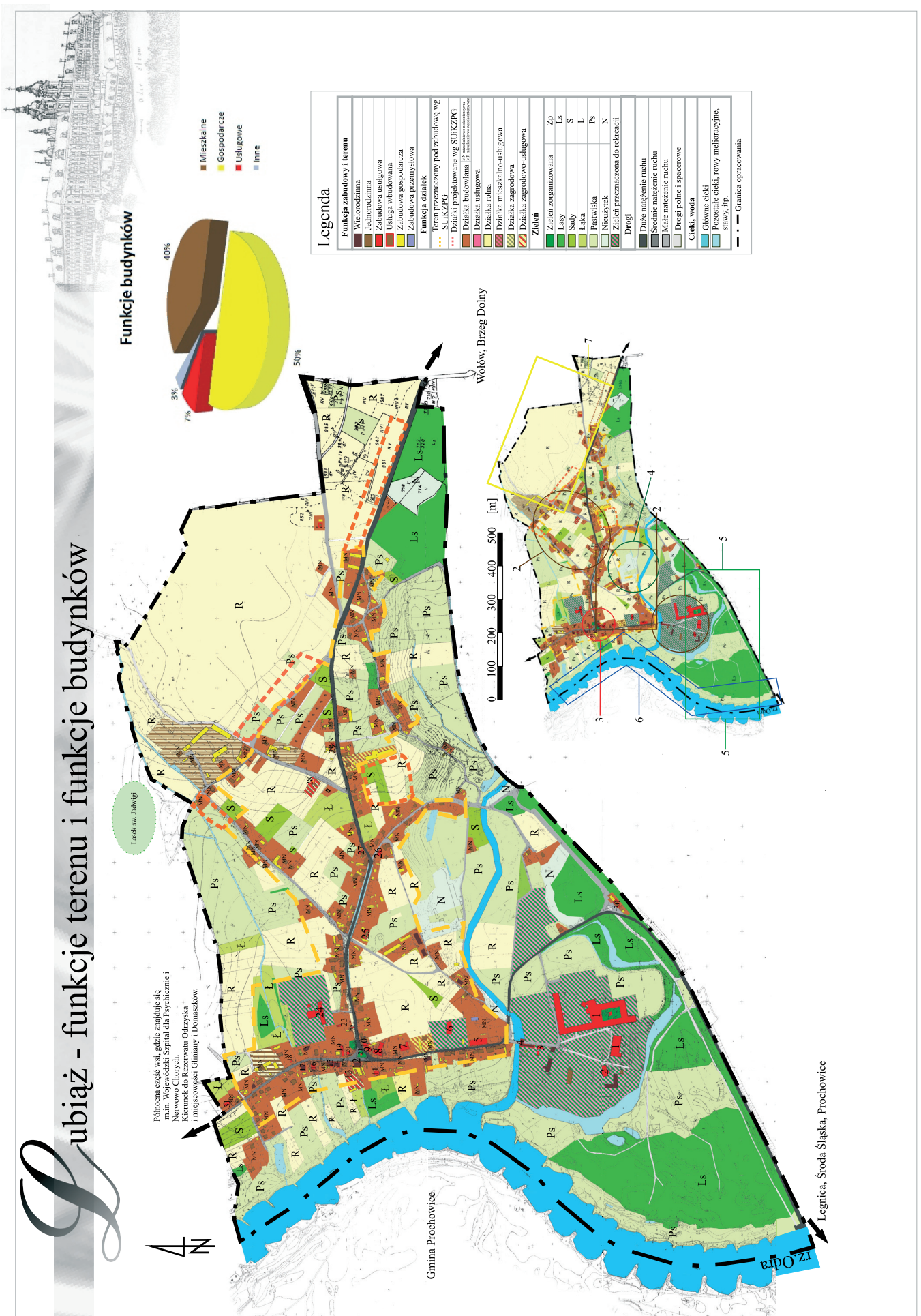
**Malczyce** są miejscowością, o której pierwsze wzmianki odnotowano w XII wieku. W 1245 roku miejscowość weszła pod zwierzchnictwo mnichów opactwa lubiąskiego.

Pobliska Odra stała się bardzo ważna dla Malczyc pod koniec XIX wieku. Wtedy w miejscowości wybudowano port rzeczny, który stał się portem wywozowym węgla wałbrzyskiego wraz ze wzrostem znaczenia



Ryc. 1. Położenie badanych miejscowości w sąsiedztwie Odry (oprac. I. Niedźwiecka-Filipiak)

Fig. 1. Situation of researched places in the neighbourhood of the Odra River (by I. Niedźwiecka-Filipiak)

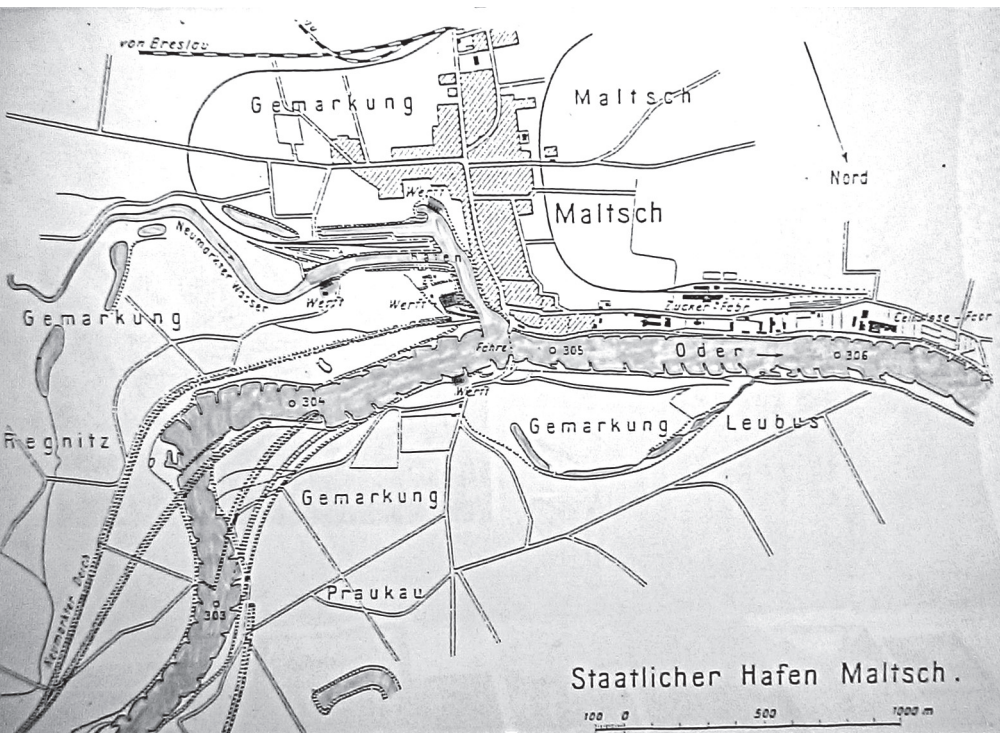


Północna część wsi, gdzie znajduje się m.in. Wojewódzki Szpital dla Psychicznie i Nerwowo Chorych, Kierunek do Rezerwatu Odrzyńska i miejscowości Gliminy i Domaszów.

Lasok sw. Józefa

Ryc. 2. Funkcje terenów we wsi Lubiąż<sup>4</sup>  
 Fig. 2. Functions of the terrains in Lubiąż





Ryc. 3. Malczyce, mapa z 1 poł. XX wieku (źródło: Izba Muzealna w Ekomuzeum Żeglugi w Malczycach)

Fig. 3. Malczyce, a map from the first half of the 20th century (source: Museum Chamber in Eco-museum of Sailing in Malczyce)

otwarcie Izby Muzealnej na terenie budynku administracyjnego znajdującego się w stoczni w 2007 roku (ryc. 4). Dzięki tym działaniom wzrosła atrakcyjność turystyczna miejscowości<sup>7</sup>.

Kolejna miejscowość – **Brzeg Dolny** położona jest w odległości około 30 km na zachód od Wrocławia. Początkowo miejscowość była osadą rybacką z młynami wodnymi i przeprawą przez rzekę, a w XV wieku zlokalizowano tu zamek rycerski. Prawa miejskie i herb miejscowość otrzymała w 1663 roku i nazwano ją od nazwiska właściciela Dyhernfurth. Miasteczko rozwijało się powoli i w XVII wieku była tu szkoła, drukarnia i kaplica<sup>8</sup>. Ważnym elementem w mieście było założenie pałacowo parkowe powstałe w XVIII wieku, w którym rozległy park dochodził do samej rzeki. Jednak największy rozwój miejscowości zwią-

wydobycia tego surowca (ryc. 3). Był to jedyny tego rodzaju port rzeczny na Śląsku w tym czasie. O przemysłowym charakterze miejscowości i zabudowy z tym związanej, przypominającej raczej charakter miejski, niż wiejski zadecydowały kolejne inwestycje<sup>5</sup>. Wybudowano tu najnowocześniejszą w regionie (w tym czasie) cukrownię, a następnie zakłady produkujące celulozę ze słomy. Do rozwoju Malczyc przyczyniło się również powstanie pod koniec XIX wieku węzła kolejowego<sup>6</sup>.

W Malczycach znajdowała się również przeprawa promowa i przystań dla łodzi osobowych, które kursowały w okresie międzywojennym drogą wodną pomiędzy Głogowem, Ścinawą, Lubiążem, Brzegiem Dolnym, Urazem i Wrocławiem. Powstała tu również stocznia remontowa, która częściowo funkcjonuje do dziś, zajmując się montażem kadłubów statków.

Obecnie port nie pełni swej pierwotnej funkcji (ryc. 5). Zachowało się w nim wiele elementów in-

frastruktury, które służyły do przeładunku surowców, postanowiono więc wykorzystać port i stocznię jako bazę do utworzenia Ekomuzeum Żeglugi. Planuje się udostępnienie części portu na przystań dla kajakarzy, żeglarzy i wioślarzy, a w pozostałej części zorganizowanie muzeum, w którym można będzie zaprezentować sposoby dawnego przeładunku surowców. Pierwszym krokiem było



Ryc. 4. Wnętrze Izby Muzealnej w Malczycach wewnątrz budynku administracyjnego stoczni (fot. I. Niedźwiecka-Filipiak)

Fig. 4. The interior of Museum Chamber inside an administration building (photo I. Niedźwiecka-Filipiak)



Ryc. 5. Port w Malczycach zimą 2008 r.  
(fot. I. Niedźwiecka-Filipiak)

Fig. 5. A harbour in Malczyce in winter  
(photo I. Niedźwiecka-Filipiak)

zany był z zakładami chemicznymi, które zbudowano w czasie II wojny światowej. Była to pierwotnie fabryka produkująca gazy bojowe, po wojnie przekształcona w Zakłady Chemiczne Rokita, dające zatrudnienie wielu mieszkańcom miasteczka i okolicy.

Miasto, jak wiele innych na Dolnym Śląsku, w 1945 roku utraciło prawa miejskie, jednak stosunkowo szybko otrzymało je z powrotem (1954 r.). Ciekawostką jest to, że do dziś w mieście funkcjonuje przeprawa promowa i odczuwa się brak mostu drogowego, jest jedynie most kolejowy.

Mieszkańcy nie korzystają obecnie bezpośrednio z walorów rzeki Odry, jedynie mogą udać się do położonej w odległości 5 km od Brzegu, pobliskiej wsi Wały, gdzie w okresie letnim otwarty jest Ośrodek Wypoczynkowo-Rekreacyjny. Jest tam baza noclegowa, wypożyczalnia łodzi żaglowych i innego sprzętu pływającego. Miejsce to znajduje się w pobliżu ważnej budowli hydrotechnicznej – stopień wodny „Brzeg Dolny”.

Byłe miasteczko **Uraz** notowane jako osada już ok. 1200 r. otrzymało akt lokacyjny w 1300 r. Z tych lat pochodzi jego układ przestrzenny z rynkiem pośrodku, wzniesionymi później świątyniami: zborem ewangelickim i kościołem katolickim. Osiedle związane było z przeprawą przez Odrę, której strzegł pochodzący z XIV wieku zamek. Do dzisiaj zachowały się mury zamku, na niewielkim wzgórzu otoczo-



ne niegdyś fosą a obecnie małymi stawkami. Rozwój Urazu przypadł na wiek XVIII i początek XIX, prawa miejskie utracił w 1945 r., podobnie jak wiele małych miast dolnośląskich. W czasie powodzi w 1997 r. Uraz bardzo ucierpiał, zalane zostały budynki, obecnie nowe domy odsuwają się od rzeki, przykładem jest szkoła wybudowana ok. 1 km od starej zabudowy. Piękna okolica sprzyja przedsięwzięciu, które zainicjowane zostało przed kilku laty. Powstała wtedy inicjatywa stworzenia przystani dla kajaków i łodzi, a tym samym powiązania Urazu ze szlakami rowerowymi i wodnymi z Wrocławiem i dalej z miastem powiatowym Brzegiem Dolnym. W okolicy Urazu zwraca uwagę przybrzeżna przyroda nadodrzańska, m.in. chronione siedliska konwalii. Efektem działań jest czynna obecnie prywatna przystań rzeczna zwana oficjalnie Port Uraz.

Kolejna miejscowość **Siechnice** to bardzo młode miasto – prawa miejskie uzyskały zaledwie w 1997 roku. Miasto powstało na bazie dawnej wsi owalnicowej o funkcji typowo rolniczej. Na początku XX wie-

ku po wybudowaniu elektrowni i huty wieś zaczęła przekształcać się w osiedle chłopo-robotnicze, a liczba ludności zajmującej się rolnictwem sukcesywnie malała<sup>9</sup>.

Północną granicę Siechnic tworzy Odra z równoległe do niej płynącą Oławą, natomiast przez południową część miasta przepływa rzeka Szalona. Te trzy rzeki tworzą malownicze rozlewiska i ciekawe formy wodne. Istniejące w lasach pomiędzy Siechnicami i Kotowicami systemy kanałów i śluz są pozostałościami po czasach, gdy Oława wraz z Odrą były źródłem wody pitnej dla Wrocławia. Część zbiorników wodnych znajdujących się w granicach miasta została wykorzystana na miejsca rekreacji jego mieszkańców.

Na obszarze gminy Święta Katarzyna planowane jest utworzenie Parku Krajobrazowego – „Dolina Odry II”. W jego skład wejdą: jezioro Kotowickie (Kotowice), Czarna Łacha (Siechnice), łąki i polany w Trestnie, łąki i dolina Oławy pomiędzy Mokrym Dworem, a Siechnicami oraz lasy pomiędzy Siechnicami, a Kotowicami. Jest to duża szansa dla Siech-



Ryc. 6. Położenie badanych miejscowości na ziemi kłodzkiej i w Czechach (oprac. I. Niedźwiecka-Filipiak)

Fig. 6. Situation of researched places in Kłodzko Land and in the Czech Republic (by I. Niedźwiecka-Filipiak)

nic na zachowanie w jego sąsiedztwie terenów o niepowtarzalnym charakterze i krajobrazie, będących ewentualnie miejscem wypoczynku i rekreacji mieszkańców Siechnic, Wrocławia i regionu.

## Miejscowości na terenach podgórskich

Kolejna grupa miejscowości to 5 miast położonych w Kotlinie Kłodzkiej oraz jedno w Czechach (ryc. 6). Każde z nich ma różne po-

wiązania z rzekami, które im towarzyszą.

Źródło rzeki Bystrzyca Dusznicka mieści się w okolicy Zieleńca położonego w Górach Bystrzyckich. Długość rzeki szacuje się na 33 km. Bystrzyca Dusznicka przepływa w dużej mierze przez tereny mające charakter uzdrowiskowy i turystyczny m.in. przez Polanicę, Szczytną, Duszniki Zdrój. Rzeką zbiera także wody spływające z Gór Stołowych oraz Gór Bystrzyckich i Orlickich. Bystrzyca Dusznicka ma wyraźnie wykształconą dolinę, tak jak jej dwa prawobrzeżne dopływy – Wieli-

sławka i Rogoziniec, zaś lewobrzeżne dopływy Bystrzycy Dusznickiej to krótkie i często okresowe cieki, głównie w północnej części Polanicy. Na obszarze zabudowanym rzeka jest uregulowana poprzez obudowanie koryta blokami kamiennymi. Rzeką Bystrzyca Dusznicka oraz jej większe dopływy mają charakter górskich potoków. Prędkość nurtu wynosi do 3 m/s. Charakterystyczne są duże wahania stanu wody, szczególnie na przełomie wiosny i lata po wystąpieniu opadów nawałnicowych. W takim przypadku przepływ średni ( $2,1 \text{ m}^3/\text{s}$ ) może zwiększyć się nawet czterdziestokrotnie (przepływ powodziowy). W czasie wysokich wodostanów woda w rzece występuje ze swojego koryta i zalewa dolinę, tak jak stało się to w lipcu 1998 roku.



Ryc. 7. Widok na zrujnowany budynek w Polanicy Zdroju w powodzi z 1998 r. (fot. M. Gąsior)

Fig. 7. View of a dilapidated building in Polanica Zdrój during a flood in 1998 (photo M. Gąsior)



Ryc. 8. Ten sam budynek po odbudowie w roku 2009 (fot. I. Niedźwiecka-Filipiak)

Fig. 8. The same building after renovation in 2009 (photo I. Niedźwiecka-Filipiak)



Ryc. 9. Dodatkowa ozdoba rzeki w Polanicy Zdroju – fontanny (fot. I. Niedźwiecka-Filipiak, 2009)

Fig. 9. Additional decoration of the River in Polanica Zdrój – fountains (photo I. Niedźwiecka-Filipiak, 2009)



## Miejscowości uzdrowiskowe

Health resort places over the river

**Polanica Zdrój** wzmiankowana była po raz pierwszy w XIV wieku jako osada, stanowiąca własność znanego rodu rycerskiego von Glau-bitzów, rezydujących na zamku Szczerba. Od początku XIX (1827 r.) wieku w Polanicy zaczęto tworzyć uzdrowisko na bazie odkrytych tu źródeł wód leczniczych.

Rzeka Bystrzyca Dusznicka przepływa przez środek miasta Polanica Zdrój. Ma to ogromny wpływ na wygląd miejscowości. Polanica bardzo dobrze wykorzystwała ten atut bliskości wody. Miasto otwarte jest na rzekę, wzdłuż jej brzegów po obu stronach wprowadzono bulwary spacerowe z miejscami do siedzenia, zielenią, ekspozycją zabudowy po drugiej stronie rzeki. Można również zejść po wygodnych schodach na taras do wody i spojrzeć na miasto i rzekę z jej poziomu. Po powodzi, która zniszczyła centrum miejscowości w 1998 r. (rys. 7) całość odbudowano, odnowiono i nadano temu wnętrzu reprezentacyjne oblicze (ryc. 8). Wprowadzono oświetlenie, a także różnego rodzaju fontanny, które są w nocy są podświetlane przez co urozmaicają wnętrze miasta (ryc. 9).

**Lądek Zdrój** położony nad Białą Łądecką, jest jednym z najstarszych

uzdrowisk w Sudetach i w kraju. Źródła były znane już w XIII wieku, czego dowodzą wykopaliska. Miasto założono w XIII w., prawa miejskie uzyskał Lądek od Henryka Probusa, a potwierdził je 1337 r. książę Bolko II Ziębicki. Miasto leżało na szlaku solnym z Czech do Krakowa, rozwijało się dobrze, odbywały się cotygodniowe targi, jednak ucierpiało przez wojny, pożary, kontrybucje, bunt. W XIV wieku wykorzystywano do kąpeli ciepłe źródła. Z biegiem lat odkrywano nowe i wznoszono obiekty, a równocześnie rozwijało się miasteczko. Esowata forma przestrzenna Lądka Zdroju jest wynikiem nawiązania do zarysu doliny Białej Łądeckiej i jej dopływu – Rudawki położonej na zachód od miasta<sup>10</sup>. Do dzisiaj zachował się układ urbanistyczny miasta, z rynkiem, w którym jest pełna obudowa pierzei kamienicz-

kami barokowymi. Parcele rynku sięgały od strony północnej aż do rzeki, z wybudowanym tam w 1565 roku kamiennym mostem z figurą św. Jana Nepomucena (ryc. 10). W XIX wieku nastąpił znaczny rozwój uzdrowiska, powstał zespół budowli uzdrowiskowych służących do obsługi licznych kuracjuszy.



Ryc. 10. Średniowieczny most Jana Nepomucena w Lądku Zdroju (fot. I. Niedźwiecka-Filipiak, 2009)

Fig. 10. Jan Nepomucen medieval bridge in Lądek Zdrój (photo I. Niedźwiecka-Filipiak, 2009)



Ryc. 11. Miejsce wypoczynkowe nad rzeką Białą Łądecką w Łądku Zdroju (fot. I. Niedźwiecka-Filipiak, 2009)

Fig. 11. Leisure place over the Biała Łądecka River in Łądek Zdrój (photo I. Niedźwiecka-Filipiak, 2009)



Obecnie nabrzeża rzeki są zadbane, a w niektórych miejscach wykorzystane na miejsce rekreacji i wypoczynku mieszkańców (ryc. 11). W części zdrojowej miasta wybudowano w latach 30. XX wieku jedyny kryty most w Polsce o ciekawej formie. Łączył dwa sanatoria przedzielone rzeką Biała Łądecka (ryc. 12). Dzisiaj obiekt wciąż stanowi integralną całość z neogotyckim zamkiem

wybudowanym w 1860 roku (willa Werbauer), gdzie funkcjonował zakład gimnastyki leczniczej, masaży, termo i elektroterapii oraz kąpeli.

**Duszniki Zdrój** założone prawdopodobnie przed 1278 rokiem, pełniły początkowo rolę miejsca postojowego przy drodze do Czech. Miejscowość uzyskała prawa miejskie przed 1324 r. i do dzisiaj zachowała układ urbanistyczny z rynkiem i roz-

Ryc. 12. Kryty most w Łądku Zdroju (praca studencka z pleneru rysunkowego w roku 2004)

Fig. 12. A covered bridge in Łądek Zdrój (student work from drawing open in 2004)



chodzącymi się z niego uliczkami. Granice miasta położonego na wzgórzu tworzyła Bystrzyca i jej lewobrzeżny dopływ Branecka Woda, które płyną poniżej starego miasta<sup>11</sup>. Znajduje się tu interesujący przykład zachowanego młyna wodnego przeznaczonego do wyrobu papieru. Położony jest poniżej miasta na rzece Bystrzycy Dusznickiej i obecnie nadal jest czynny, pełniąc rolę dużej atrakcji turystycznej. Część uzdrowiskowa położona jest niżej od miasta nad dopływem Bystrzycy i wznosi się stopniowo do Zieleńca mijając po drodze schronisko pod Muflonem (ryc.13). Dzięki dobrym warunkom klimatycznym i terenowym rozwinął się ośrodek turystyczny i narciarski. Uzdrowisko wykorzystuje kilka ujęć leczniczych źródeł mineralnych, w XIX w. zbudowano tu liczne obiekty sanatoryjne i szpitale.



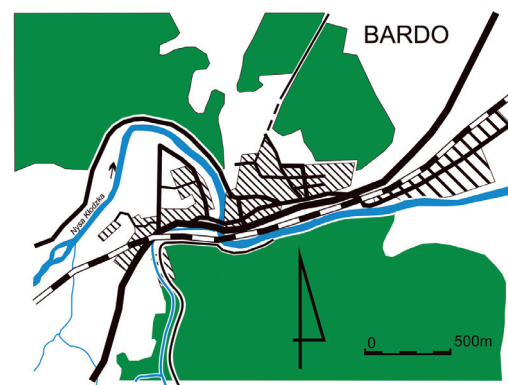
Ryc. 13. Bystrzyca Dusznicka w rejonie Dusznik Zdroju (fot. Z. Borecz, 2008)

Fig. 13. Bystrzyca Dusznicka River in the region of Duszniki Zdrój (photo Z. Borecz, 2008)



Ryc. 14. Przełom rzeki Nysy Kłodzkiej w Bardzie (oprac. I. Niedźwiecka-Filipiak)

Fig. 14. A watershed of the Nysa Kłodzka River in Bardo (by I. Niedźwiecka-Filipiak)



## Miejscowości w sąsiedztwie przełomu rzeki

Places in the neighbourhood of the watershed of the river

W terenie górskim miasta były lokalizowane w malowniczych przełomach rzek. Często było to spowodowane wzrostem bezpieczeństwa tak położonych osad. Dziś natomiast zachwyca malowniczość takiego położenia miasteczek i piękno otaczającego krajobrazu. **Bardo** leży w zakolu Nysy Kłodzkiej, która tworzy tu przełom pomiędzy Górą Kalwarią i Wzgórzem Różańcowym (ryc. 14). Osada sięga bardzo odległych czasów, I i II wieku n.e., W XI wieku w czasach słowiańskich Bardo, o czym świadczy jego nazwa, było grodem przygranicznym z Czechami. Już w XIII wieku wierni katolicy odwiedzali cudowną figurkę maryjną<sup>12</sup>. Po okresie grabieży i wojen husyckich kult maryjny ponownie rozwinął się. W XIV wieku miało miejsce obsunięcie się części zbocza Góry Kalwarii, wówczas kamienny most na Nysie został przebudowany i podniesiony (ryc. 15). Obecnie Bardo jest miejscem odwiedzanym licznie nie tylko przez pielgrzymów, lecz również przez turystów podziwiających piękną okolicę.

**Nove Mesto nad Metuji** Czeskie miasto założone w 1501 r., mające swoje początki we wcześniejszej

osadzie Krcin, położone jest na występie skalnym, posiada zamek, przebudowany częściowo w duchu renesansowym (ryc. 16). Fasady kamienic w rynku utrzymane w stylu weneckiego renesansu. Poniżej miasta przepływa rzeka Metuja oddzielona od miejskiej zabudowy wysoką „ścianą” skalną. Na dole przechodzi droga, malowniczo poprowadzona trasa rowerowa, przy której znajdują się zabudowania dawnego młyna. Na poziomie drogi dojazdowej do miasta stworzono punkty widokowe na dolinę, a na skale ustawiono rzeźbę przedstawiającą dziewczynę – personifikację rzeki Metuji (ryc. 17). Miasto zostało zbudowane na skale otoczonej z trzech stron rzeką Metują. Ciekawostką jest przytulony do skał młyn, przez który przechodzi droga do pobliskiego mostu (ryc. 18).

## Miejscowości w sąsiedztwie zalewu

Places in the neighbourhood of a bay

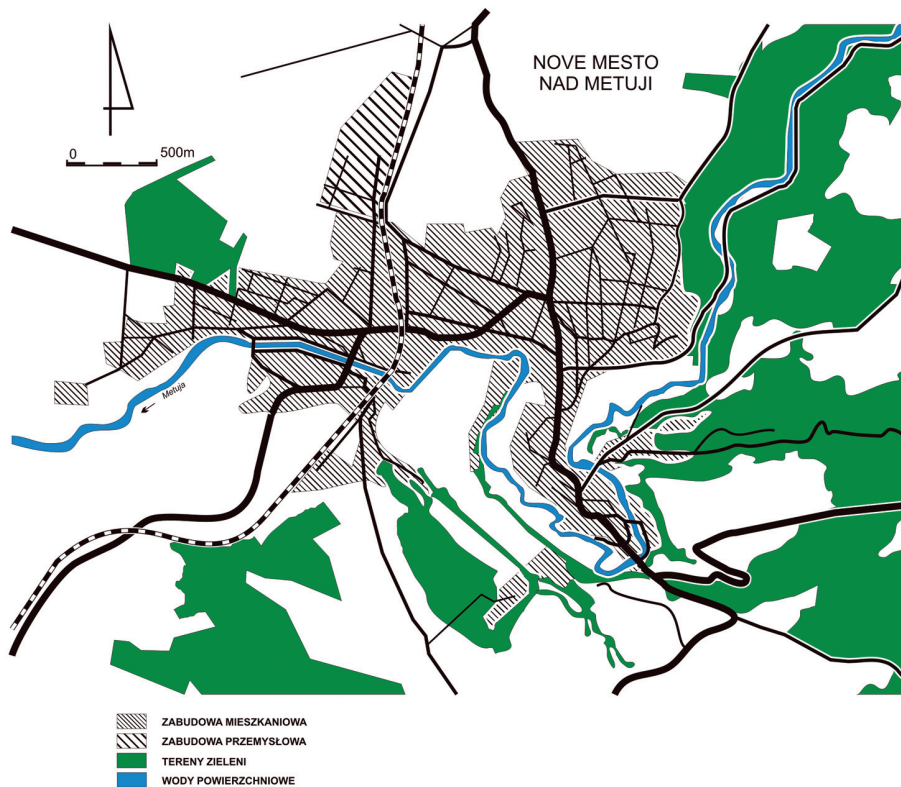
**Radków** położony jest w dolinie rzeki Pośny. Jest to jedno z najstarszych miast ziemi kłodzkiej. Prawdopodobnie już w XI w. istniał tu gródek. Prawa miejskie osada otrzymała w XIV w. W XIX w. stał się znaczącym ośrodkiem przemysłowym i wtedy miasto zaczyna przeżywać rozkwit<sup>13</sup>. Duże ożywienie wynikało z napływu turystów zmie-



Ryc. 15. Odbudowany w latach powojennych kamienny most w Bardzie (praca studencka z pleneru w roku 2001)

Fig. 15. A stone bridge in Bardo, rebuilt past 1945 (student work from drawing open in 2001)





Ryc. 16. Przełom rzeki Metuja w okolicy Nove Mesto nad Metuji (oprac. I. Niedźwiecka-Filipiak)

Fig. 16. Metuja watershed in the vicinity of Nove Mesto on Metuja (by I. Niedźwiecka-Filipiak)

ca. Miejscowość położona jest w malowniczej okolicy Parku Krajobrazowego Doliny Baryczy. Atrakcyjność tego miejsca wynika również z połowania terenu Wzgórz Trzebnickich i Ostrzeszowskich.

Wspomniany zbiornik wodny jest zbiornikiem retencyjnym, który stał się miejscem rekreacji znanym nie tylko w najbliższej ale i dalszej okolicy. Obecnie znajduje się tu plaża i baza Jacht Klubu z możliwością wypożyczenia sprzętu pływającego. Przez dłuższy czas problemem było duże zanieczyszczenie wody. Sytuacja uległa znacznemu polepszeniu od 1996 roku, kiedy w Ligocie wybudowano oczyszczalnię ścieków i zmniejszyła się ilość odprowadzanych do zbiornika nieoczyszczonych ścieków bytowych z okolicznych miejscowości.

rzających na Szczeliniec i tzw. szosę 100 zakrętów. Bardzo ważnym dla miasta stały się miejscowe kamieniołomy wydobywające piaskowiec. W latach 70. XX wieku wykonano obwodnicę starego miasta i wybudowano zalew na Cerwonohorskim potoku. Jest to obecnie znane

miejsce rekreacji i wypoczynku nie tylko mieszkańców Radkowa, ale również regionu.

Dla porównania dodatkowo wspomniano **Kobyłą Górę**, kolejną miejscowość, w której znajduje się zbiornik wodny wybudowany w latach 1976–1983 na rzece Mereszni-



Ryc. 17. Rzeźba będąca personifikacją rzeki Metuji (fot. Z. Borcz)

Fig. 17. Sculpture which is a personification of the Metuja River (photo Z. Borcz)



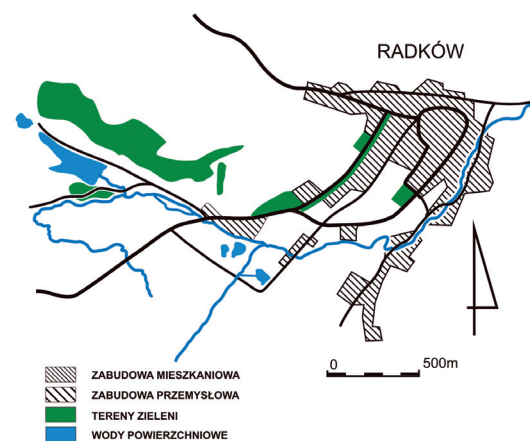
Ryc. 18. Widok na drogę przejazdową przez młyn (fot. Z. Borcz)

Fig. 18. View on a track through a mill (photo Z. Borcz)



Ryc. 19. Radków i zalew na Czerwonoehorskim potoku (oprac. I. Niedźwiecka-Filipiak)

Fig. 19. Radków and a Bay on Czerwonoehorski stream (by I. Niedźwiecka-Filipiak)



## Podsumowanie

### Conclusion

Na podstawie przedstawionych w niniejszym artykule 13 miejscowości, można pokazać jak różne są powiązania małych miast i rzeki. Jest to zależne od czynników naturalnych, np. wielkości przepływającego cieku, czy ukształtowania terenu, ale również duży wpływ ma człowiek i sposób w jaki wykorzysta potencjał rzeki.

Rzeka może być obecnie wykorzystana, przede wszystkim na rozwój rekreacji mieszkańców miasta, ale również okolicy. Duża rzeka może stać się bazą do wybudowania przystani rzecznych i zorganizowania rekreacyjnej komunikacji wodnej pomiędzy różnymi ośrodkami. Przy odpowiednim zagospodarowaniu otoczenia rzek przepływających przez poszczególne miejscowości można podnieść atrakcyjność wizualną miasta i zwiększyć ilość terenów rekreacyjnych w postaci bulwarów spacerowych wzdłuż rzek. Rozlewiska, starorzecza mogą być bazą do utworzenia ścieżek dydaktycznych, natomiast zbiorniki wodne na bazie przepływających w pobliżu małych miast rzek, są miejscami rekreacji i wypoczynku jego mieszkańców<sup>14</sup>.

Odpowiednie zagospodarowanie i umiejętne wykorzystanie potencjału drzemącego w rzekach przepływających przez małe miasta lub płynących w ich pobliżu może tak-

że zwiększyć atrakcyjność turystyczną poszczególnych miejscowości.

Irena Niedźwiecka-Filipiak

Zuzanna Borcz

Institut Architektury Krajobrazu  
Uniwersytet Przyrodniczy we Wrocławiu  
Institute of Landscape Architecture  
Wrocław University of Environmental and Life Sciences

### Przypisy

<sup>1</sup> Rolę rzeki w historii osadnictwa, a w szczególności powstawaniu miast opisuje Pancewicz A., 2004, *Rzeka w krajobrazie miasta*, Wyd. Politechniki Śląskiej, Gliwice, s. 12–29.

<sup>2</sup> Problem ten pokazuje A. Pancewicz na przykładzie sieci hydrograficznej Krakowa. *Ibidem*, s. 20.

<sup>3</sup> W ostatnim czasie w wielu polskich, dużych miastach podejmuje się próby zagospodarowania terenów nadrzecznych. Jednym z takich miast jest Poznań, dla którego opracowano kilka projektów, zaprezentowanych przez W. Dreszera. We wstępie autor napisał „*Ku rozbudzeniu wyobraźni, umysłów i serc mieszkańców*

*Poznania*”. Dreszer W., 2006, *Warta w Poznaniu. Projekt – „Dolina Artefaktów”*, Wyd. Akademii Sztuk Pięknych w Poznaniu.

<sup>4</sup> Praca wykonana w 2007 r. w ramach umowy Uniwersytetu Przyrodniczego we Wrocławiu z Partnerstwem Doliny Środkowej Odry, opiekunowie merytoryczni dr inż. I. Niedźwiecka-Filipiak i dr inż. Z. Kuriata, studenci M. Bochenek, J. Boguś, P. Matuszewicz.

<sup>5</sup> Miejscowość wliczana jest do zbioru miast śląskich rozpatrywanego przez W. Drobka, pomimo tego, że nigdy nie miała praw miejskich. Drobek W., 1999, *Rola miast zdegradowanych w sieci osadniczej Śląska*, Wyd. Instytut Śląski, Opole, s. 72–73.

<sup>6</sup> Maciejewski J., Załęski J., 1987, *Gmina Malczyce, Inwentaryzacja Krajoznawcza woj. wrocławskiego*, z. 8, PTTK, Oficyna Wydawnicza Sudety, Wrocław, s. 10.

<sup>7</sup> Na znaczenie atrakcyjności turystycznej w rozwoju małych miast zwraca uwagę m.in.



Ryc. 20. Wędkarze nad zalewem w Radkowie (fot. I. Niedźwiecka-Filipiak, 2004)

Fig. 20. Anglers at a bay in Radków (photo I. Niedźwiecka-Filipiak, 2004)

Ryc. 21. Pomost spacerowy na zalewie w Radkowie (fot. I. Niedźwiecka-Filipiak, 2004)

Fig. 21. A pier on a bay in Radków (photo I. Niedźwiecka-Filipiak, 2004)



W. Kosiński, 2000, *Aktywizacja turystyczna małych miast*, Monografia 269, Seria Architektura, wyd. Politechnika Krakowska, Kraków.

<sup>8</sup> Kozioł I., Załęski J., 1996, *Miasto i gmina Brzeg Dolny, Inwentaryzacja Krajoznawcza woj. wrocławskiego*, z. 14, PTTK, Oficyna Wydawnicza Sudety, Wrocław, s. 13.

<sup>9</sup> Gonda-Soroczyńska E., 2007, *Siechnice. Rodowód miasta*, Wyd. Uniwersytetu Przyrodniczego we Wrocławiu.

<sup>10</sup> Miasto było lokowane po południowej stronie rzeki Białej Łądeckiej wzdłuż drogi, która przechodziła jej doliną Eysmontt R., 2009, *Kod genetyczny miasta. Średniowieczne miasta lokacyjne Dolnego Śląska na tle urbanistyki europejskiej*, Wyd. VIA NOVA, Wrocław, s. 354.

<sup>11</sup> *Ibidem*, s. 284.

<sup>12</sup> Więcej informacji na temat bogatej historii Barda w: Staffa M., 1993, *Słownik geografii turystycznej Sudetów*, Wyd. I-Bis, Wrocław, s. 41–62.

<sup>13</sup> Staffa M., 1992, *Słownik geografii turystycznej Sudetów*, Wyd. I-Bis, Wrocław, s. 199–201.

<sup>14</sup> Rzeka może być wykorzystana do tworzenia miejsc integrujących społeczność miasta, wzmacniających więzi społeczne, co jest bardzo istotne do prawidłowego funkcjonowania społeczeństwa. Pawłowska K., 2001, *Idea swojskości miasta*, Wyd. Politechniki Krakowskiej, Kraków, s. 6–12.

#### Literatura

1. Dreszer W., 2006, *Warta w Poznaniu. Projekt – „Dolina Artefaktów”*, Wyd. Akademii Sztuk Pięknych w Krakowie.
2. Drobek W., 1999, *Rola miast zdegradowanych w sieci osadniczej Śląska*, Wyd. Instytut Śląski, Opole.
3. Gonda-Soroczyńska E., 2007, *Siechnice. Rodowód miasta*, Wyd. Uniwersytetu Przyrodniczego we Wrocławiu.
4. Eysmontt R., 2009, *Kod genetyczny miasta. Średniowieczne miasta lokacyjne Dolnego Śląska na tle urbanistyki europejskiej*, Wyd. VIA NOVA, Wrocław.

*styki europejskiej*, Wyd. VIA NOVA, Wrocław.

5. Kosiński W., 2000, *Aktywizacja turystyczna małych miast*, Monografia 269, Seria Architektura, Wyd. Politechnika Krakowska, Kraków.

6. Kozioł I., Załęski J., 1996, *Miasto i gmina Brzeg Dolny, Inwentaryzacja Krajoznawcza woj. wrocławskiego*, z. 14, PTTK, Oficyna Wyd. Sudety, Wrocław

7. Maciejewski J., Załęski J., 1987, *Gmina Malczyce, Inwentaryzacja Krajoznawcza woj. wrocławskiego*, z. 8, PTTK, Oficyna Wyd. Sudety, Wrocław.

8. Nowacka-Rejzner U., 2001, *Znaczenie małych cieków wodnych dla kształtowania środowiska miejskiego na przykładzie Krakowa*, Wyd. Politechniki Krakowskiej.

9. Pancewicz A., 2004, *rzeka w krajobrazie miasta*, Wyd. Politechniki Śląskiej, Gliwice,

10. Pawłowska K., 2001, *Idea swojskości miasta*, Wyd. Politechniki Krakowskiej, Kraków.

11. Staffa M., 1992, *Słownik geografii turystycznej Sudetów*, Wyd. I-Bis, Wrocław.

12. Staffa M., 1993, *Słownik geografii turystycznej Sudetów*, Wyd. I-Bis, Wrocław.