

# Studium krajobrazowe miejsca UNESCO w dolinie rzeki na przykładzie otoczenia kościółka w Sękowej

Urszula Forczek-Brataniec, Zbigniew Myczkowski

Landscape Study of  
a UNESCO Site in  
a River Valley – the  
Setting of a Church  
in Sękowa

## Wstęp

Introduction

Dolina rzeki Sękówki jest przykładem jednego z najbardziej malowniczych krajobrazów Małopolski i Pogórza Karpackiego. Wyjątkowym jej fragmentem jest ten, który tworzy otoczenie zabytkowego kościoła pod wezwaniem św. św. Filipa i Jakuba w Sękowej. Aranżacja tej przestrzeni tworzy niezwykle relacje pomiędzy krajobrazem doliny a subtelną formą drewnianego kościółka z XVI w. Mając na uwadze wyjątkowe walory kościoła, na które składa się bryła architektoniczna, jak również ściśle jej powiązanie z otaczającym krajobrazem, ideą przewodnią prezentowanego tu opracowania stało się wydobycie i podkreślenie tych związków. Odniesiono się do podstawowych zadań – ochrony obiektu i równoczesnej obsługi ruchu turystycznego miejsca o unikatowej wartości oraz aktywności związanej z życiem religijnym parafii. Koncepcja zawiera rozwiązania formalne i funkcjonalne, uwzględniające okoliczne obiekty. Zostały one potraktowane jako elementy oczekiwanego docelowo planu zagospodarowania i zarządzania przedmiotowym terenem i jego szerszym kontekstem jako otoczeniem obiektu wpisanego na Listę Światowego Dziedzictwa UNESCO.

## Historia ochrony obiektu

History of the object's protection

Pierwsze prace przy odnawianiu świątyni prowadzono w 1819 r. i na większą skalę przed 1888 r. Kolejna renowacja, częściowo finansowana przez kolatora kościoła, właściciela sąsiedniej wsi Siary, Władysława Długosza, miała miejsce w latach 1900–1912. W okresie 1918–1919 pod kierownictwem Tadeusza Szydłowskiego prowadzone były gruntowne prace mające na celu odtworzenie bryły oraz uzupełnienia konstrukcji kościoła, zniszczonego w czasie działań wojennych w 1915 r. W dziejach drewnianej architektury sakralnej w Polsce był to pierwszy tak konsekwentnie odbudowany i konserwowany zabytek.

Kolejne prace budowlane i konserwatorskie wykonano w latach 1946–1955. Wymieniono wtedy między innymi część elementów konstrukcyjnych wieży i sobót, naprawiono pokrycie dachu (1946), uporządkowano i odwodniono teren przykościelny (1947), położono nowe posadzki w kościele (1951). W okresie 1948–1949 zrekonstruowany został ołtarz główny. W 1972 r. wzmocniono konstrukcję więźby dachowej i wymieniono częściowo pokrycie dachu. Ostatni gruntowny remont kościoła rozpoczęto w 1983 r., a zakończono w 1992 r. Prowadził go

miejscowy proboszcz ks. Stanisław Dziedzic pod nadzorem służb konserwatorskich. Renowacja i konserwacja miały charakter kompleksowy i objęły nie tylko architekturę budowli, ale i jej wyposażenie. Uporzędkowano też teren wokół kościoła i odtworzono kamienny mur otaczający niegdyś cmentarz przykościelny. Wykonawcą prac ciesielskich była firma Józefa Hronowskiego z Nowego Sącza.

W lipcu 2003 roku uchwałą Zgromadzenie Generalnego UNESCO w Paryżu sześć polskich drewnianych kościołów gotyckich z terenu Małopolski i Podkarpacia zostało wpisanych na Światową Listę Dziedzictwa Kulturowego i Przyrodniczego UNESCO. Wśród nich znalazł się kościół w Sękowej. Tu w rok później goszczono reprezentantów UNESCO, ICOMOSu i Rządu RP na uroczystości wręczenia stosownego aktu dla gospodarzy wszystkich wyróżnionych świątyń.

W dokumentacji złożonej przez Polskę do UNESCO w związku ze staraniami o wpis na Listę Światowego Dziedzictwa można przeczytać między innymi: *Kościół p.w. św. Filipa i Jakuba należy do najcenniejszych i najbardziej malowniczych zabytków drewnianego budownictwa sakralnego nie tylko na terenie Podkarpacia, ale także w Polsce. Już w XIX wieku doceniano jego wyjątkowe walory estetyczne, architektoniczne i krajobrazowe [...], o których decyduje wyjątkowa malowniczość bryły kościółka, o wymyślnej formie*

*nadającej mu indywidualny wyraz [...] Jednocześnie budowla jest obiektem, który harmonijnie łączy znaczne walory techniczne, przestrzenne i artystyczne z walorami użytkowymi.*

W argumentacji w odniesieniu do autentyczności i integralności czytamy dalej, iż: *kościół w Sękowej zachowany jest w historycznej postaci i dzięki temu stanowi zabytek w pełni autentyczny. Walory budowli prezentują cechy charakterystyczne dla regionu, a jednocześnie wyróżniają świątynię w skali ponadregionalnej. Kościół należy do najstarszych obiektów wzniesionych w konstrukcji zrębowej (wieńcowej), nieznannej w budownictwie Europy Zachodniej. Wartość kościoła w Sękowej wynika z połączenia walorów krajobrazowych, architektonicznych i historycznych, co pozwala zaliczyć obiekt do najcenniejszych zabytków drewnianego budownictwa sakralnego. Dla charakterystyki kościoła w Sękowej istotne jest to, że uważano go za klasyczny przykład architektury drewnianej w Polsce, że zachwycano się nim od 4 ćwierci XIX w., co w konsekwencji decydowało o tym, że był on świadomie chroniony.*

W roku 2002 strona polska, w wyniku zmian zasad opracowywania dokumentacji dla obiektu z Listy Światowego Dziedzictwa Kultury UNESCO, dokonała jej uzupełnienia o plany zarządzania i zagospodarowania.

Opracowanie *Koncepcja architektoniczno-krajobrazowa otoczenia*

*zabytkowego kościoła pw. św. św. Filipa i Jakuba w Sękowej wpisane go na Listę Światowego dziedzictwa Kulturowego i Przyrodniczego UNESCO stanowi dalsze uszczegółwienie i rozbudowanie powyższej dokumentacji dla otoczenia kościoła w Sękowej oraz materiał mający stanowić podstawę dla działań aranżacyjnych ze szczególnym uwzględnieniem udostępnienia obiektu w nawiązaniu do standardów odpowiadających jego międzynarodowej randze ochronnej i znaczeniu.*

## Kontekst krajobrazowy

### Landscape context

Analizując mapę migracji wołoskich i zasięg łemkowszczyzny można pokusić się o stwierdzenie, że był to kościół graniczny – wyznaczający zasięg katolickiej krainy Pogórzan, naprzeciw greckokatolickiej krainy Łemków. Minąwszy wieś Sękowa, podążając dalej na południe wkraczamy w krajobraz wsi łemkowskich, z charakterystycznymi budowlami dawnych cerkwi. Tak więc kościół w Sękowej datowany przed 1522 r. jest znakiem krajobrazowym trwającym niemal od czasów migracji wołoskiej. Od pół tysiąca lat wyznacza niegdyśiejszy zasięg katolickiej Polski i rolniczej kolonizacji Karpat.

Kościół położony jest w pewnej odległości od centrum Sękowej i centrum Siar. Od południa otacza ją go zalesione wzgórza Pasma Magurskiego, od północy łagodne pa-

Ryc. 1. Fotografia z pocz. XX w. (F. Kopera), udokumentowana relacja budowli z rzeką i lokalnymi ciągami pieszymi; widoczne zadrzewienie (wyraźne przypadkowe i swobodne, generujące ograniczanie ekspozycji unikatowej bryły kościoła)

Fig. 1. Photograph from the beginning of the 20th century (F. Kopera), documented relation of the building and river and local pedestrian ways; visible tree-stands (evidently casual and unregulated, leading to the reduction of exposition of the unique shape of the church)



górkę pół Dominikowic, Siar i Ropicy Polskiej. W bezpośrednim otoczeniu kościoła występuje kilka rodzajów konfiguracji i użytkowania terenu. Od zachodu po północ teren graniczy z rzeką Sękówką, od północy granicę tworzy most i nasyp drogi nr 977 Gorlice-Konieczna, za któ-

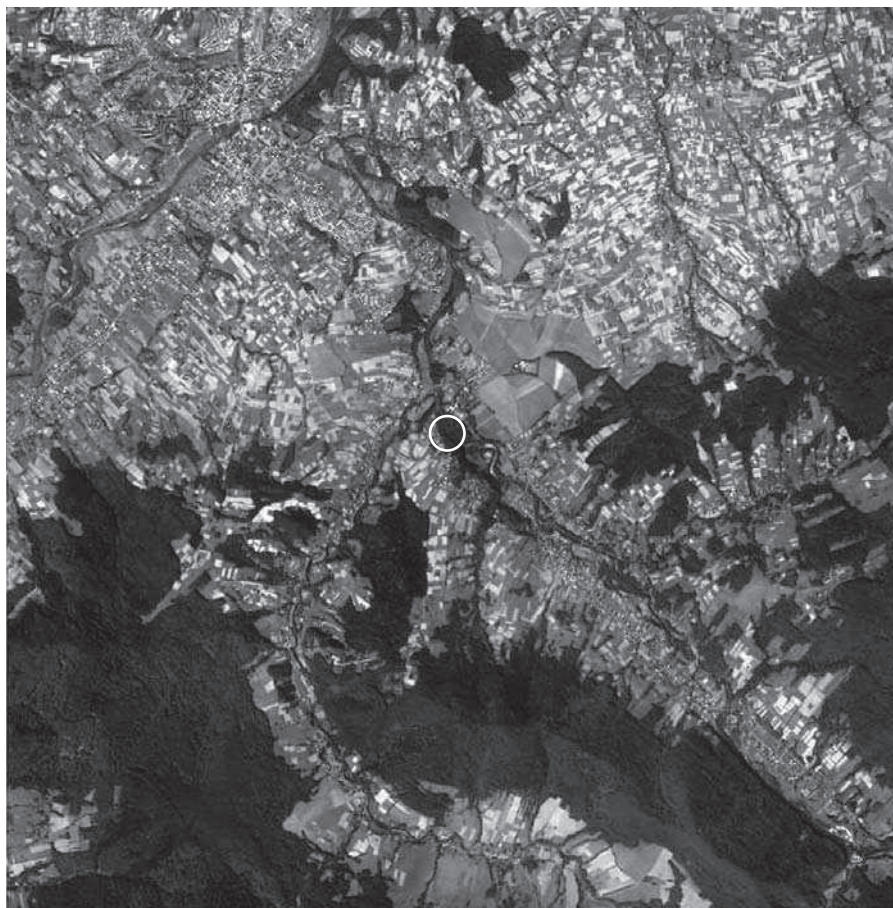
rym znajduje się kompleks zabudowań i ogrodu w Siarach. Po zachodniej stronie znajduje się zabudowa jednorodzinna ciągnąca się wzdłuż drogi w okolicy kościoła parafialnego. Na południu teren kościoła również sąsiaduje z terenem zabudowanym – są to dawne zabudowania fol-

warczne, w których obecnie prowadzona jest działalność produkcyjna.

Zespół kościoła i jego najbliższego otoczenia postrzegany jest obecnie jako kępa drzew, znacznie przewyższających jego wysokość i jego charakterystyczną, unikatową bryłę, będącą wyznacznikiem lokalnej tożsamości miejsca i obiektu.

Gruntowne, udokumentowane zmiany w otoczeniu kościoła zaszły w XIX w. Zapewne około połowy XIX wieku założono odrębny cmentarz parafialny. Formalne przesłanki dla zakładania cmentarzy po skupiskami zabudowy, z dala od kościołów parafialnych pojawiły się w prawie austriackim już u schyłku XVIII w. Usunięcie cmentarza, a potem utrata tytułu świątyni parafialnej na rzecz nowego kościoła, spowodowała niewątpliwie zmiany w otoczeniu kościoła drewnianego. Można podejrzewać, że od tego momentu kościół popadł w zapomnienie, a jego otoczenie stawało się coraz bardziej zaniedbane. Wtedy też drewniany budynek przy kościele utracił status plebanii, w ślad za tym prawdopodobnie zniknęły zabudowania folwarku plebańskiego widocznego na planie katastralnym z połowy stulecia. Współczesnym echem ogrodniczych upraw przy plebanii i wykorzystania budynku jako „domu dla ubogich” są niezmiennie słoneczniki widoczne na kilku przekazach ikonograficznych w otoczeniu kościoła (ryc. 1, 2).

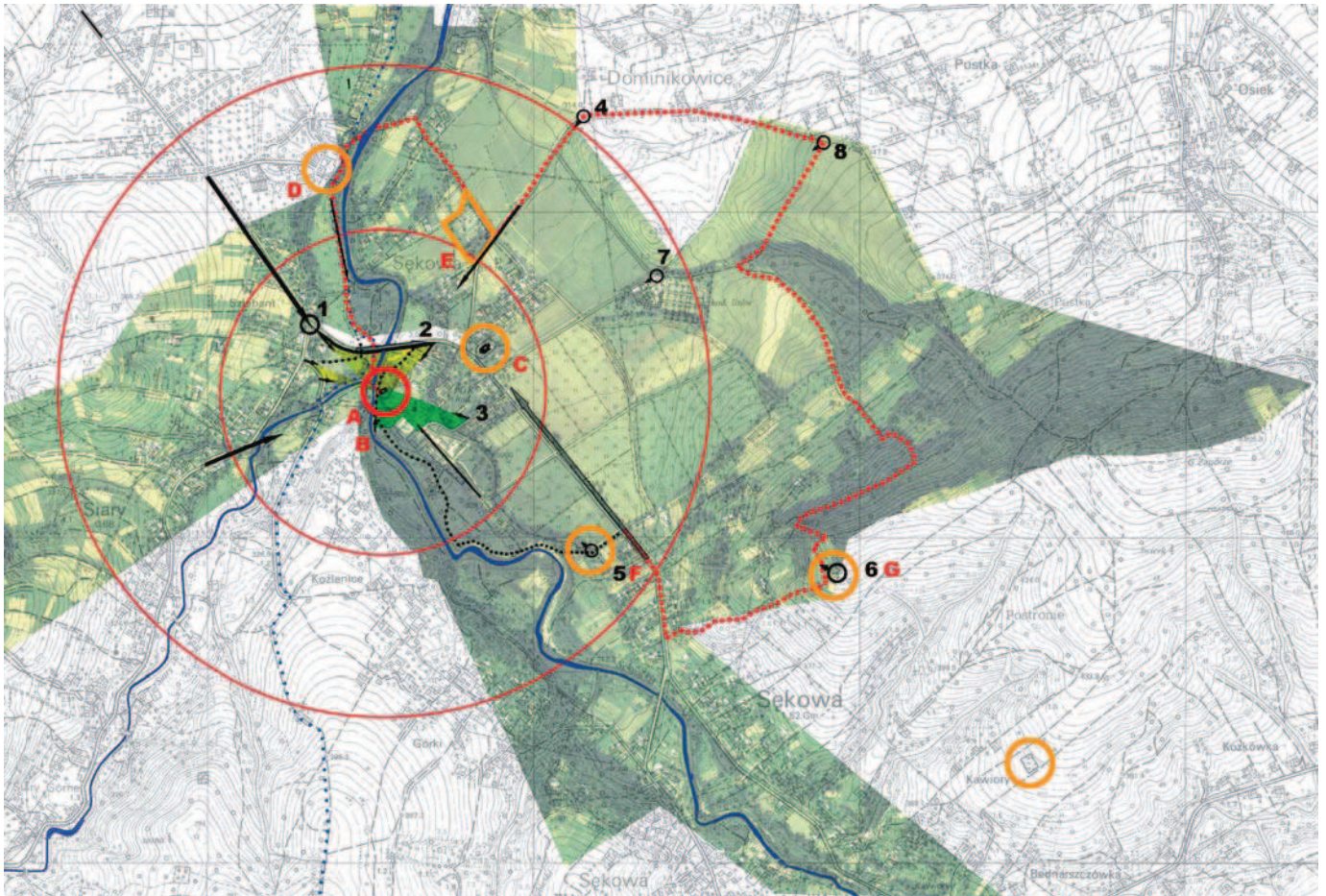
Zdjęcia z pocz. XX w. potwierdzają stan opuszczenia. Już



Ryc. 2. Mapa ortofoto 2003

Fig. 2. Photo map dated 2003

Ryc. 3. Analiza ekspozycji widokowej w skali makro-krajobrazowej doliny rzeki Sękówki wokół miejsca UNESCO wokół kościoła w Sękowej  
 Fig. 3. Visual exposition analysis in macro-landscape scale of the river valley around the World Heritage Site of the church in Sękowa



wtedy kościół ukryty jest w grupie drzew, otoczony pastwiskami. Podjęta po zniszczeniach wojennych w 1915 r. odbudowa świątyni, realizowana była w duchu kracji konserwatorskiej – bardzo wczesnej w historii polskiego konserwatorstwa. Fakt ten, stanowi istotną przesłankę dla myślenia o współczesnych losach świątyni i jej otoczenia. Owa aranżacja oraz wcześniejsze notaty badaczy i konserwatorów należą do ważnych elementów miejscowej tradycji i tożsamości tego miejsca.

## Analiza widokowa

### Visual analysis

Analizę widokową sporządzono w oparciu o wizję terenową, opracowanie kartograficzne oraz analizę panoram. Przebadano główne relacje widokowe w skali makro, mezo i mikro. Wyznaczono główne elementy ekspozycji czynnej – punkty ciągi i płaszczyzny widokowe oraz elementy ekspozycji biernej określając je jako pozytywne i negatywne.

Wyróżniono następujące punkty widokowe: skrzyżowanie drogi do Sękowej z drogą do Owczar – osiowy widok na kościół, zjazd do kościoła z drogi nr 977, teren dawnego folwarku, wjazd od strony Dominikowic, urząd gminy – miejsce imprez na wolnym powietrzu, cmentarz z pierwszej wojny światowej nr 80 oraz ciągi widokowe: najbliższy odcinek drogi 977 Gorlice – Konieczna – bliska ekspozycja kościoła, odcinek drogi nr 977 Konieczna – Gorlice – ekspozycja kościoła w szerokim kontekście doli-



Ryc. 4. Analiza panoramiczna z wytycznymi w zakresie uporządkowania przedpola i kompozycji zieleni

Fig. 4. Panoramic analysis with guidelines in scope of arrangement of the foreground and the composition of greenery

ny Sękówki wraz z kościołem parafialnym, odcinek drogi Dominikowice – Sękowa – piękna ekspozycja kościoła w kontekście okolicznych zabudów – pałacu w Siarach, cmentarza parafialnego, kościoła parafialnego i cmentarza z pierwszej wojny światowej, fragment drogi zjeżdżającej do Sękówki – ekspozycja kościoła z Sękówką na pierwszym planie. Ponadto, zgodnie z pragmatyką postępowania studyjnego w architekturze krajobrazu określono obiekty ekspozycji biernej, czyli obiekty widoczne z terenu opracowania i pojawiające się w widokach z punktów widokowych (ryc. 3).

Jak wspomniano, kościół znajduje się w dolinie Sękówki. Otoczony jest naturalnym makrownętrzem krajobrazowym, którego granice wyznaczają grzbiety wzgórz i pagórków. Najważniejsze powiązania widokowe w skali makro dotyczą relacji z, cmentarzem nr 80 z pierwszej wojny światowej (pkt. 6) oraz ekspozycji z drogi nr 977 przy wjeździe od Sękowej (c2), (ryc. 4). W skali mezo mamy do czynienia z kilkoma pozytywnymi i również kilkoma negatywnymi elementami znajdującymi się w otoczeniu kościoła. Elementy pozytywne kształtujące charakter krajobrazu: to widok na kościół parafialny (pkt. C), widok z fragmentu drogi 977 na odcinku c1, sąsiedztwo odsłonięcia geologicznego (pkt. B) oraz sąsiedztwo pałacu w Siarach (pkt. D). Elementy negatywne w otoczeniu kościoła ukazujące się w widoku z terenu opracowania jak

i w widoku z zewnątrz, to przede wszystkim urządzenia technologiczne pobliskiego zakładu produkcyjnego oraz bloki zlokalizowane w pobliżu kościoła parafialnego (ryc. 5).

Odrębne zagadnienie wymagające uporządkowania to rola zadrzewień w sąsiedztwie i na terenie opracowania. Analiza z głównych punktów i ciągów widokowych wykazała konieczność korekty istniejącej szaty roślinnej. Problematykę izolacji widokowej przedstawia schemat wpływu zadrzewienia na ekspozycję oraz analiza panoram. Wstępną ocenę szaty roślinnej i uwarunkowań w zakresie możliwości i kierunku dokonania stosownych korekt w drzewostanie w bezpośrednim otoczeniu kościoła zawarto w oddzielnym opracowaniu.

Za najistotniejsze działania wynikające z analizy widokowej uznano:

- korektę zagospodarowania przedpola widokowego w widoku z drogi nr 977;
- usunięcie fragmentu zadrzewienia na brzegu rzeki oraz w bezpośrednim otoczeniu kościoła; – uporządkowanie przedpola widokowego od północy od widoku z drogi i od południa od strony dawnego folwarku;
- usunięcie zbędnego zadrzewienia oraz tymczasowej zabudowy, zachowanie i uczytelnienie relacji widokowej kościół parafialny – kościół drewniany zarówno w widoku z zewnątrz, jak i w widoku z terenu opracowania; pod-

kreślenie punktów, z których kościół jest widoczny;

- korektę przedpola widoku, zachowanie widoku na cmentarz nr 80 z przedpola kościoła;
- przywrócenie widoku na kościół od strony rzeki – korekta zadrzewienia;
- połączenie kościoła z pobliskim odsłonięciem geologicznym;
- osłabienie oddziaływania formy mostu – korekta kolorystyczna;
- eliminację widokową elementów pobliskiego zakładu produkcyjnego, przysłonięcie widocznych w panoramie bloków.

Ochrona ekspozycji widokowej z równoczesnym stworzeniem warunków dla czytelnej percepcji unikatowej bryły została uznana za priorytetowy element współczesnej jego ochrony.

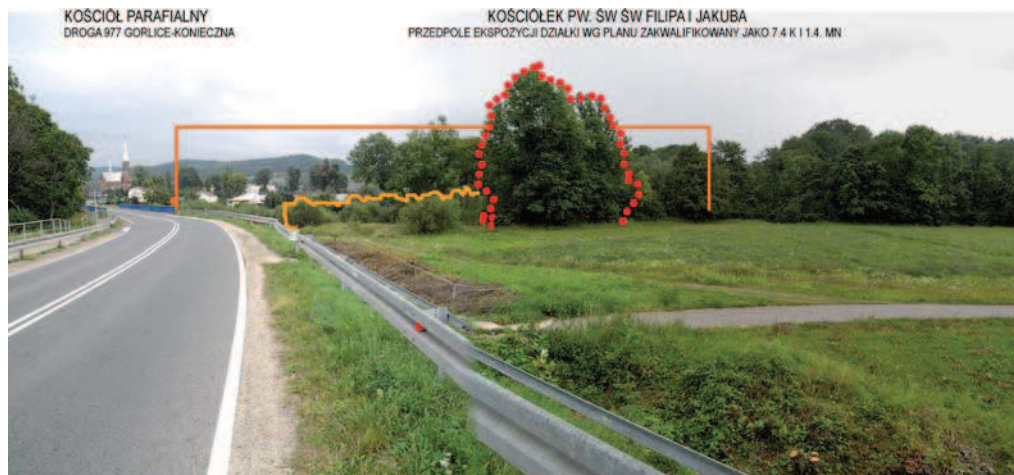
## Koncepcja

### Conception

Myślą przewodnią pracy koncepcyjnej stało się podkreślenie dwóch cech usytuowania kościoła – na łące i nad rzeką. Obecnie rzekę odcina szczelny pas zadrzewienia łąkowego, natomiast łąka posiada szereg elementów zakłócających widok na kościółek. Ideą pracy stało się wykorzystanie atutów otoczenia przy jednoczesnym wyposażeniu go w niezbędną infrastrukturę umożliwiającą zwiedzanie oraz stworzenie oprawy dla funkcji kościelnych.

Ryc. 5. Widok na otoczenie kościoła w Sękowej – miejsca światowego dziedzictwa UNESCO; obiekt całkowicie niewidoczny w istniejącej grupie zadrzewień i zieleni

Fig. 5. View of the surroundings of the church in Sękowa – a World Heritage Site; the object is completely invisible in the existing group of trees and greenery



Zasadnicze problemy do rozwiązania sprowadziły się do: utrzymania otwarcia widokowych, podkreślenia relacji z zespołem dworskim i traktami komunikacyjnymi, zatrzymanie naporu inwestycji w sąsiedztwie świątyni oraz organizacja ruchu turystycznego z wydzieleniem (rozśrodkowaniem) miejsc parkingowych (z uwzględnieniem możliwości podjazdu dla kilku autokarów), stworzeniem ośrodka recepcyjno-informacyjnego zorganizowanego na poziomie odpowiadającym standardom obsługi obiektów z Listy UNESCO, sprzedaży pamiątek i dewocjonalistów, tablic, czy systemów informacyjnych.

Ideogram ten wynika z ramowych uwarunkowań zawartych w planie ochrony i zagospodarowania i zarządzania zawartym w dokumentacji powołanej w przypisie nr 3 niniejszego opracowania wykonanej przez zespół ROSiOŚK w Krakowie w roku 2002. Zasadnicze przesłanie kompozycji otoczenia kościoła wynika z analizy opartej na identyfikacji głównych punktów, modułów, miejsc formalnie ważnych w oparciu o dyspozycję przestrzenną zawartą na mapach i planach kartografii kartografii historycznej (ryc. 6, 7).

Propozycje form małej architektury przedstawione na wizualizacjach wynikają z przyjętych założeń projektowych i służąc przede wszystkim celom użytkowym są także nośnikiem idei. Przyjęto ich podporządkowanie nadrzędnemu celowi wyeksponowania kościółka jako

unikatowej zabytkowej formy architektonicznej. Zaproponowano możliwość organizacji stacji Drogi Krzyżowej wzdłuż alei, która pełniłaby także rolę alei procesyjnej. Wszystkie elementy małej architektury powinny być zbudowane z materiałów rodzimych – drewna i kamienia, w oparciu o projekty indywidualne, zaakceptowane ze stanowiska konserwatorskiego w kontekście ich roli jako wyposażenia otoczenia obiektu UNESCO.

Szczególną uwagę poświęcono zadrzewieniu w otoczeniu kościoła. Obecnie zieleni zasłania kościół w widokach bliskich i dalekich. W celu otwarcia krajobrazowego na rzekę zaproponowano wycinkę roślinności wzdłuż prawego brzegu na odcinku od mostu do kościoła. Zieleni na lewym brzegu pełni rolę kurtyny izolującej otoczenie kościoła od sąsiadującej zabudowy, w związku z tym korekcie będą podlegały te drzewa, które przysłaniają sylwetę kościoła w widoku z drogi nr 977 i które według wyżej powołanej ekspertyzy stanowią wtórny układ wynikający ze spontanicznej sukcesji przyrodnej roślinności łąkowej.

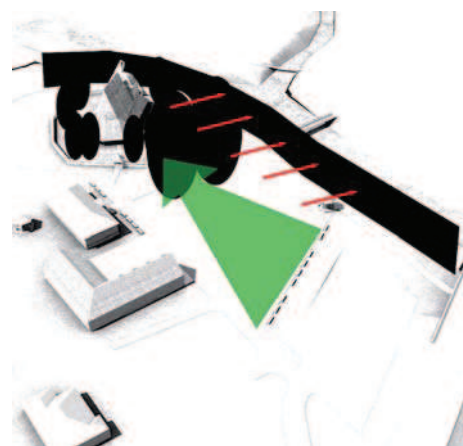
W bezpośrednim otoczeniu kościoła znajdują się stare lipy, a także wiele innych drzew liściastych i iglastych dosadzanych przypadkowo i w różnych okresach. W celu upo-

ządkowania przestrzennego i uzyskania pożądanej ekspozycji widokowej kościoła zaproponowano usunięcie zbędnych nasadzeń z wyjątkiem najcenniejszych okazów starodrzewu (głównie lip) wskazanych w ekspertyzie.

## Podsumowanie

### Conclusion

W tradycji miejsca pojedyncze stare drzewa okalające kościół oraz pastwiska i ogrody stanowią istotny, wiodący element lokalnej tożsamości miejsca. W obecnej postaci kościół drewniany w Sękowej jest prawie niewidoczny. Otaczająca zieleni stworzyła wielowarstwową kurtynę skutecznie przysłaniającą kościół



Ryc. 6. Ideogram aranżacji otoczenia kościoła w Sękowej w kontekście krajobrazu rzeki

Fig. 6. Ideogram of the arrangement of the church surroundings in Sękowa, in the river landscape



Ryc. 7. Krajobraz doliny rzeczki Sękówki w otoczeniu kościoła w Sękowej (wizualizacja)

Fig. 7. Landscape of the Sękówka river valley in context with the surroundings of the church in Sękowa

w widoku z zewnątrz. Są to zarówno chaotyczne nasadzenia tuż przy murze kościelnym, przypadkowo usytuowane drzewa na przedpolu oraz szczerlnie zarośnięty brzeg rzeki.

Stan krajobrazu wokół kościoła stwarza warunki umożliwiające ukształtowanie odpowiedniego przedpola widokowego niemal z każdej strony po dokonaniu odpowiednich korekt. Główne działania powinny być podporządkowane odsłonięciu kościoła w widoku z głównych punktów i ciągów widokowych oraz uspokojeniu i uporządkowaniu otoczenia w celu stworzenia niezakłóconej przestrzeni kontemplacji.

W działaniach projektowych oraz w pracach realizacyjnych i administracyjno-logistycznych zalecono utrzymanie oprawy zieleni, zastosowania naturalnych, związanych z regionem materiałów budowlanych, oszczędnego brukowania i utwardzania nawierzchni. Wszelkie dalsze fazy projektowe powinny na bieżąco uzyskiwać akceptację konserwatorską w kontekście uwarunkowań obiektu i miejsca z Listy UNESCO.

Ryciny wykonała U. Forczek -Brataniec.

Figures by U. Forczek -Brataniec.

Urszula Forczek-Brataniec

Zbigniew Myczkowski

Institut Architektury Krajobrazu  
Politechnika Krakowska  
Landscape Architecture Institute  
Cracow Technical University

#### Literatura

1. Brykowski R., 1968, *Zabytki architektury powiatu gorlickiego* [w:] „Nad rzeką Ropą. Szkice historyczne”, Kraków, t. 3, s. 455–499; tenże (1981) *Drewniana architektura kościelna w Małopolsce XV wieku*, Wrocław.
2. Brykowski R., Kornecki M., 1984, *Drewniane kościoły w Małopolsce południowej*, Wrocław, s. 89–90.
3. Dür J., 1935, *Dziennik rysunkowy Wyspiańskiego z wycieczki na Podkarpacie* [w:] „Ziemia”, 25, nr 9, s. 7.
4. Forczek-Brataniec U., 2008, *Widok z drogi Krajobraz w percepcji dynamicznej*, Elamed, Katowice.
5. Łuszczkiewicz W., 1891, *Sprawozdanie z wycieczki naukowej w okolice Sącza i Biecza w roku 1889* [w:] „Sprawozdania Komisji do Badania Historii Sztuki w Polsce”, t. 4, s. LXXVII–XCIII.
6. Kopera F., Lepszy L., 1916, *Kościół drewniany Galicji Zachodniej*, Kraków, s. 142–144, il. 230–235.
7. Kornecki M., 1969, *Kościół w Siemiechowie i południowoma-*

*łopolska grupa gotyckich kościołów drewnianych* [w:] „Biuletyn Historii Sztuki”, t. 31, nr 3, s. 348–353; tenże (1970) *Uwagi do systematyki gotyckich kościołów drewnianych w Małopolsce* [w:] „Teka Komisji Urbanistyki i Architektury”, t. 4, s. 142–155; tenże (1972) *Sękowa* [w:] „Rocznik Diecezji Tarnowskiej za rok 1972”, Tarnów, s. 205–207; tenże (1998) *Sękowa. Z dziejów kościoła drewnianego* [w:] „Kościół Drewniany”, t. 67; tenże (1999) *Kościół drewniany w Małopolsce*, Kraków, s. 37, 42, 192, il. 61, 80, 87, 208.

8. Myczkowski Z., 2003, *Krajobraz wyrazem tożsamości w wybranych obszarach chronionych w Polsce*, Wyd. Politechniki Krakowskiej, monografia, Kraków (wyd. 2).

9. Regionalny Ośrodek Studiów i Ochrony Środowiska Kulturowego w Krakowie, (2006) *Kościół drewniany w Małopolsce, Wooden Churches of Little Poland*, wydanie (red. Jadwiga. Marcinek) dokumentacji UNESCO autorów: M. Kornecki, R. Marcinek, J. Bogdanowski, A. Tomaszewski, M. Czuba, O. Dyba, A. Laskowski, Z. Myczkowski, A. Siwek, T. Śledzikowski, Kraków, Szydłowski T. (1919), *Ruiny Polski*, Kraków, s. 146–148, il. 180–184.

10. Totkowicz S., 1900, *Inwentaryzacja zabytków Galicji Zachodniej. Powiat gorlicki* [w:] „Teka Grona Konserwatorów Galicji Zachodniej”, t. 1, s. 195–199.

11. Włodarek A., 1995, *Katalog zabytków* [w:] „Architektura gotycka w Polsce”, Warszawa, t. 2, s. 204.