

BEATA KONOPSKA  
PPWK im. E. Romera S. A.

## Przeszość i dzień dzisiejszy Polskiego Przedsiębiorstwa Wydawnictw Kartograficznych im. E. Romera S. A.

Zarys treści. W artykule podjęto próbę ukazania dziejów PPWK S.A. i jej protoplastów jako struktury organizacyjnoprawnej, wrażliwej i szybko reagującej na zmiany gospodarcze, polityczne i ekonomiczne zachodzące w naszym kraju w okresie niemal całego ubiegłego wieku. Wskazano kolejne etapy rozwoju Książnicy-Atlas, jako poprzedniczki wrocławskiej części przedsiębiorstwa i warszawskie firmy, tworzące fundament warszawskiej części PPWK.

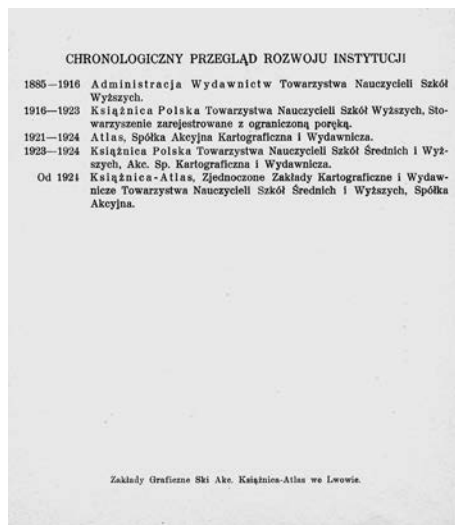
### 1. Geneza, kształtowanie się i rozwój wydawnictwa do 1945 roku

Zorientowanie pozytywistów na poznanie narodowej przeszłości i tradycji – najsilniejszego spoiwa dla rozdzielonych przez trzech zaborców Polaków, mogącego stanowić podstawę przyszłych ruchów niepodległościowych – wywołało w latach osiemdziesiątych XIX w. ogromne zapotrzebowanie na polskie książki, czasopisma i mapy o charakterze edukacyjnym.

Spektakularnym rezultatem wysiłków Rady Szkolnej Krajowej, reorganizującej szkolnictwo galicyjskie, było powołanie do życia 1 stycznia 1885 r. we Lwowie naukowej oficyny pod nazwą Administracja Wydawnictw, działającej w strukturach prawnoorganizacyjnych tamtejszego Towarzystwa Nauczycieli Szkół Wyższych (TNSW). Jest to niezwykle ważny moment dla polskiego ruchu wydawniczego, gdyż z tą datą łączą początki funkcjonowania Książnicy-Atlas jej twórcy<sup>1</sup> (ryc. 1).

W ciągu kolejnych kilkudziesięciu lat oficyna TNSW mogła się poszczycić wydaniem wielu arcydzieł literatury polskiej i obcej, licznych podręczników, głównie dla szkół galicyjskich, a także map i atlasów. Te ostatnie pojawiły się najpóźniej na

rynku wydawniczym ze względu na wysokie koszty zaplecza technicznego koniecznego do produkcji kartograficznej. Z czasem okazało się również, że



Ryc. 1. Chronologiczny przegląd rozwoju Książnicy-Atlas opublikowany w okresie międzywojennym  
Fig. 1. Chronological outline of the development of Książnica-Atlas published between the First and Second World Wars

dalszy rozwój oficyny hamują dotychczasowe ramy statutowo-organizacyjne TNWS. Stąd 1 stycznia 1914 r. poczyniono doraźne zmiany przyznające Administracji Wydawnictw większą samodzielność.

Na trwalsze jednak przekształcenia z uwagi na toczącą się wojnę trzeba było poczekać ponad dwa lata. Walne Zgromadzenie Towarzystwa Nauczycieli Szkół Wyższych zatwierdziło 11 czerwca 1916r. utworzenie z Administracji Wydawnictw

<sup>1</sup> Z(irhoffer) A., *Powstanie i rozwój Książnicy-Atlas 1885–1914*. „Przegląd Wydawnictw Książnicy-Atlas” R. 5, 1924, z. 7–8, s. 137–152.

odrębnej instytucji pod nazwą Książnica Polska TNSW. Gwarantem jej naukowego poziomu oraz pomyślnego rozwoju produkcji kartograficznej stała się osoba prezesa Rady Nadzorczej, a zarazem wybitnego polskiego kartografa, prof. dr. Eugeniusza Romera. Sprawność funkcjonowania nowo powołanej firmy zapewnił znany z profesjonalizmu dr Jan Piątek, mianowany jej pierwszym dyrektorem.

Trudne początki w wojennej rzeczywistości nie osłabiły zapału i poczucia narodowej misji, która przyświecała Zarządowi Książnicy. Jak pisał później S. Pawłowski: „Mapy potrzebował zarówno żołnierz w polu, jak i obywatel, śledzący z dala od pola bitwy rozwój wypadków i wnioskujący na swój sposób o losach świata”. Za chwilę miała ona odegrać również doniosłą rolę polityczną i zdecydować o losach narodów – pierwszoplanowa rola przypadła *Geograficzno-statystycznemu atlasowi Polski*, opracowanemu w początkach wojny przez E. Romera i wydanemu w Wiedniu w 1916 r. Przemycony w jednym egzemplarzu za granicę i wykonany w 100 kopiach fotograficznych w Nowym Jorku posłużył amerykańskiej delegacji pokojowej w Paryżu i pomógł w rozwiązaniu „sprawy polskiej”, między innymi w ustaleniu przebiegu wschodniej granicy odrodzonego państwa. Wymowę atlasu geograficzno-statystycznego wzmocniły na konferencjach pokojowych w Paryżu i Rydze cztery opracowania o treści społeczno-politycznej wydane przez Książnicę Polską: *Stosunki narodowościowo-wyznaniowe na Litwie i Rusi J. Czekanowskiego*, *Ludność rzymsko-katolicka w polsko-ruskiej części Galicji S. Pawłowskiego*, *Polacy na kresach pomorskich i pojeziernych E. Romera* i *Polacy na Śląsku A. Dudzińskiego*.

Dynamiczny rozwój Książnicy Polskiej w zakresie jej możliwości technicznych oraz świadomość potrzeby dotarcia z polską książką i mapą do szerokich rzesz Polaków zwróciły uwagę dyrekcji na ważniejsze polskie miasta jako potencjalne, niezwykle chłonne rynki zbytu. Ta idea mogła przybrać realny kształt z chwilą odzyskania przez Polskę niepodległości w 1918 r., chociaż dla Lwowa, położonego na terenach trwających nadal działań wojennych, ten fakt nie oznaczał jeszcze pełnych możliwości wyjścia na zewnątrz.

Mimo trudności ekonomicznych i finansowych trapiących państwo polskie w pierwszych latach niepodległości i dotykających również działające w nim firmy, Książnica Polska rozwijała się szybko i pomyślnie.

Najbardziej kosztowna i dlatego najtrudniejsza dla firmy była jednak produkcja kartograficzna. Małe mapy wydawano we Lwowie, ale większe drukowano w Instytucie Wojskowo-Geograficznym

w Wiedniu. W 1920 r. zapadła ważna, niemal historyczna dla instytucji decyzja, aby cały proces produkcji kartograficznej przenieść do kraju. Ta decyzja uruchomiła ogromnie skomplikowany, ale niezwykle przemyślany od strony organizacyjnej proces zarówno przekształceń własnościowych, jak i budowy rodzimego przemysłu kartograficznego, który mógłby optymalnie funkcjonować w trudnej powojennej rzeczywistości, a ponadto jego udziałowcom (pośrednio także państwu) przynosić wymierne korzyści. Ta ważka finansowo-prawna transformacja trwała kilka lat i dotyczyła trzech podmiotów gospodarczych: lwowskiej drukarni Grafia (z którą Książnica Polska podpisała najpierw stałe porozumienie o współpracy, aby w 1923 r. całkowicie ją przejąć), spółki akcyjnej Atlas i spółdzielni Książnica Polska.

Zarząd i Rada Nadzorcza Książnicy Polskiej postanowiły ze względów handlowych, organizacyjnych i finansowych powołać osobną firmę kartograficzną pod nazwą Atlas z mocnym zapleczem merytorycznym (przyszły Instytut), która przejęłaby od Książnicy Polskiej wszystkie wydawnictwa kartograficzne. Przedsięwzięcie to przerastało jednak możliwości finansowe spółdzielni, jaką była wówczas Książnica Polska, natomiast zmianę statusu na spółkę akcyjną – mimo iż przyspieszyłoby to proces organizacyjny – widziano niechętnie<sup>2</sup>. Dopiero po wydaniu nowej ustawy o spółdzielniach w październiku 1920 r. Rada Nadzorcza podjęła decyzję utworzenia w dniu 15 stycznia 1921 r. Kartograficznej Spółki Akcyjnej Atlas. Na prezesa RN powołano E. Romera, stanowiska wiceprezesów powierzono dyrektorowi Polskiego Banku Krajowego A. Małaczyńskiemu i dyrektorowi Polskiego Banku Przemysłowego W. Krzysztoniowi, dyrekcję natomiast tworzyli Jan Piątek, Jan Treter i Stanisław Ołański<sup>3</sup>.

Mocnym wejściem na rynek nowej firmy i atutem merytorycznym było ukazanie się w 1921 r. fizycznej *Mapy Polski* w skali 1:2 500 000, opracowanej pod kierunkiem E. Romera, która stanowiła całkowicie nową syntezę hipsometrii Polski i mogła wyprzeć z polskiej oświaty zarówno mapy rosyjskie i niemieckie, jak i bezwartościowe naukowo i metodycznie rodzime produkty, określane mianem „map typu Bazewicza”. Założenie spółki Atlas i uruchomienie produkcji

<sup>2</sup> Książnica-Atlas Zjednoczone Zakłady Kartograficzne i Wydawnicze TNSSiW. Spółka akcyjna, „Świat”, nr 35, z 30.08.1924, s. 23–25; zob. też Statut „Książnicy Polskiej TNSW we Lwowie 1920.

<sup>3</sup> Pierwsze Sprawozdanie Akcyjne Spółki Kartograficznej i Wydawniczej „Atlas” we Lwowie z czynności w roku 1921/22, Lwów 1923.

map było także wyzwaniem rzuconym dotychczasowym potentatom na rynku polskim, takim jak chociażby wiedeński Freytag-Berndt czy niemiecki Flemming. Decyzja podjęcia walki z obcą kartografią wymagała niemałej odwagi cywilnej, której nigdy nie brakowało animatorowi całego przedsięwzięcia, prof. E. Romerowi. Nie uległ on naciskom i szantażom swoich konkurentów, którzy – jak pisał – „malowali w najczarniejszych kolorach możliwości założenia instytutu kartograficznego we Lwowie”. Co więcej, E. Romer wykazał się niezwykłymi zdolnościami dyplomatycznymi i sprytem, przyciągając do nowej firmy pracowników wiedeńskiego instytutu wojskowego i wykorzystując ich fachowość oraz doświadczenie. Swoją upór i determinację wyrażał E. Romer także w apelach kierowanych do polskiego rządu i społeczeństwa, głównie nauczycieli. W efekcie tych wysiłków pojawiła się, między innymi, protekcyjna dla polskiego przemysłu kartograficznego taryfa celna. Równoległe firma prowadziła walkę z rodzimą konkurencją – uruchomiony został cały mechanizm wykorzystujący przede wszystkim pozycję E. Romera i autorów współpracujących z firmą w środowisku nauczycielskim, mówiono nawet o tzw. procedurze Bazewicza. Cała strategia opanowania rynku polskiego kształtowała się wraz z państwem polskim. Krok po kroku z wielką konsekwencją Atlas i Książnica odbierały rynek swoim konkurentom, by szybko stać się niekwestionowanymi liderami na rynku podręczników szkolnych i kartografii.

Jednocześnie w przeobrażeniach poddana została Książnica Polska, dla której forma instytucji spółdzielczej okazała się z biegiem czasu ze względów zarówno ekonomicznych, jak i prawnych bardzo niepraktyczna i krępująca jej rozwój. Władze zwierzchnie instytucji podjęły więc starania o zmianę jej statusu na spółkę akcyjną. Nowy statut Książnicy został zatwierdzony przez władze polskie w maju 1923 r. i wtedy już nie było powodu, aby Atlas i Książnica Polska istniały osobno.

Fuzja obu spółek akcyjnych – Atlasu i Książnicy była już kwestią bardzo krótkiego czasu. W 1924 r. doszło do zjednoczenia, w wyniku którego powstała firma pod nazwą Książnica-Atlas Zjednoczone Zakłady Kartograficzne i Wydawnicze Towarzystwa Nauczycieli Szkół Średnich i Wyższych, Spółka Akcyjna<sup>4</sup>, która utrzymała się do lat pięćdziesiątych, tj. aż do jej wchłonięcia przez Państwowe Przedsiębiorstwo Wydawnictw Kartograficznych.

Nowa spółka zakupiła od dawnej spółdzielni księgarsko-wydawniczej cały zapas jej wydawnictw oraz prawa wydawnicze do nich. Dzięki



Ryc. 2. Papiery wartościowe wydane przez Książnicę-Atlas

Fig. 2. Shares of Książnica-Atlas

temu w zakresie wydawnictw nowa spółka była kontynuatorem Administracji Wydawnictw TNSW (ryc. 2).

W wyniku dokonanej w 1924 r. fuzji Książnica-Atlas stała się niekwestionowanym potentatem na rynku księgarskim, zwłaszcza w zakresie podręczników szkolnych, map i atlasów. Jej siłą motoryczną stała się odłód kartografia, którą firmował swoją wiedzą i autorytetem prof. Eugeniusz Romer.

Do wybuchu wojny Książnica-Atlas święciła triumfy nie tylko w kraju, ale i poza jego granicami, wnosząc do światowego dorobku nowatorskie rozwiązania metodologiczne i techniczne. E. Romer stworzył w tej dziedzinie własną szkołę, której rozgłos i skala oddziaływania niewiele miały sobie równych w dziejach kartografii. Pod względem rangi i dokonań porównywana bywa ze szkołami wiedeńską i lipską z drugiej połowy XIX w. czy edynburską i radziecką w XX w. Podkreślano szczególnie sposób przedstawiania rzeźby terenu w postaci mapy hipsometrycznej z jej charakte-

<sup>4</sup> Por. Pierwsze Sprawozdanie Zjednoczonych Zakładów Kartograficznych i Wydawniczych TNSWiW Książnica-Atlas sp-ki Akc. za czas od 1. I do 31.12.1924, Lwów 1925, s. 4.

rystycznymi cechami.

Imponujące było także tempo prowadzonych prac. Książnica-Atlas szybko wyposażyła polską szkołę w mapy ściennie i atlasy do nauki geografii i historii, ponadto w nowe podręczniki, lektury szkolne, encyklopedie, słowniczki, nauczycieli w poradniki metodyczne, a administrację państwową w mapy gabinetowe.

W latach trzydziestych kartografia polska zdobyła uznanie nie tylko dzięki innowacjom metodycznym i technicznym – Polska stała się także miejscem światowych spotkań geografów i kartografów. W 1934 r. odbył się w Warszawie Międzynarodowy Kongres Geograficzny, w czasie którego otwarto pierwszą o światowej randze międzynarodową wystawę kartograficzną, zorganizowaną według koncepcji E. Romera.

Kartografowie i redaktorzy skupieni wokół Książnicy-Atlas wykazywali się ogromną aktywnością do ostatnich chwil przed wybuchem wojny. W lipcu 1939 r. ukazało się drugie wydanie *Mapy politycznej Polski* w skali 1:2 500 000, która – niestety – okazała się ostatnią publikacją kartograficzną tej firmy przed wojną.

## 2. W tygłu powojennej rzeczywistości – przeobrażenia strukturalno-organizacyjne w latach 1945–1951

Zmiany polityczne i terytorialne, które przyniosła Polsce druga wojna światowa, zaważyły także na losach polskiej kartografii i jej sztandarowej firmy – Książnicy-Atlas. Wraz z większością lwowskiego środowiska naukowego oraz częścią dorobku i bazy warsztatowej znalazła się we Wrocławiu, gdzie musiała niejako od nowa budować swój instytucjonalny wizerunek i prestiż, jak również organizować od podstaw swoją materialną egzystencję. Przywiezione ze Lwowa ocalałe materiały naukowe i reprodukcyjne atlasów, map i książek stanowić miały dla pracowników Książnicy-Atlas podstawę ich działalności. Zapotrzebowanie na wydawnictwa kartograficzne uaktywniło zarząd i dawnych pracowników firmy na terenie Warszawy i Krakowa już jesienią 1945 r. Zarząd podjął jednak decyzję o przeniesieniu siedziby spółki i przedsiębiorstwa do Wrocławia, pozostawiając w Warszawie jedynie oddział.

Sześć pierwszych powojennych lat (1945–1951), mimo ich ułamkowości w kontekście całości dziejów firmy, stanowiło trudny i nie pozbawiony akcentów dramatycznych etap walki o przetrwanie. Był to okres nieustannych strukturalnych i organizacyjnych przemian oraz przekształceń, wynikających w głównej mierze z postępującego procesu stalinizacji kraju – dła-

wienia wszelkich poza państwową form własności oraz niezależności myśli naukowej.

Do końca 1948 r., charakteryzującego się jeszcze względną swobodą polityczną, spółce akcyjnej Książnica-Atlas udawało się trwać w tradycyjnej strukturze własnościowej i organizacyjnej. Nieocenione usługi oddał w tym zakresie dyr. Jan Piątek, pracujący od lutego do grudnia 1945 r. w Ministerstwie Kultury i Sztuki, w ramach prac Rady Książki, Polskiego Towarzystwa Wydawców Książek oraz w zainicjowanym przez Izbę Przemysłowo-Handlową Zrzeszeniu Prywatnego Przemysłu Poligraficznego i Wydawniczego w Warszawie. Był on współtwórcą wielu projektów i memoriałów dających prawo istnienia wydawcom prywatnym wobec mocnych tendencji monopolistycznych Państwowych Zakładów Wydawnictw Szkolnych i Czytelnika, usilnie popieranym przez Ministerstwo Oświaty. Kiedy okazało się, że misja dyr. J. Piątka może być już zakończona w MKiS, Zarząd Książnicy-Atlas zalecił mu powrót do pracy w jej strukturze.

Warto w tym miejscu przywołać jeszcze dwa fakty ważne dla powojennego odrodzenia się firmy. Pierwszy dotyczył udanej próby wykreślenia z rejestru sądowego zapisu o postawieniu spółki w stan likwidacji<sup>5</sup>. Akcję tę przeprowadzono niezwykle sprawnie prosząc jednego z akcjonariuszy – prof. Straszewicza o zaskarżenie sądowe Spółki w związku ze stratami, jakie poniósł on (i inni akcjonariusze) w wyniku decyzji o likwidacji Książnicy-Atlas, podjętej przez Zarząd firmy pod presją okupacyjnych władz niemieckich. Drugi fakt dotyczył uchwał Zarządu, których rzeczywistym celem miało być przygotowanie dobrego klimatu w Ministerstwie Ziem Odzyskanych i Ministerstwie Oświaty na przeniesienie siedziby spółki do Wrocławia<sup>6</sup>.

Ważną rolę w promowaniu Książnicy-Atlas na gruncie wrocławskim odegrał pierwszy powojenny rektor Uniwersytetu i Politechniki we Wrocławiu, prof. dr hab. Stanisław Kulczyński – pełnomocnik Ministerstwa Oświaty na Dolny Śląsk, który dał

<sup>5</sup> „...wskutek zarządzenia Rad szkoły w Kijowie zjawili się w lokalu Spółki we Lwowie pełnomocnicy Rad szkoły i Sow-nar-komu tow. Rabinowicz i Matczak, oświadczając, że z dn. 1 stycznia 1940 Książnica-Atlas przestaje istnieć, a cały majątek przechodzi na własność Państwa radzieckiego. (...) Zarząd przedsiębiorstwa objęli tow. Rabinowicz i Matczak zwalniając dotychczasowy, dyrektorem technicznym naczynając p. Stefanowskiego, dotychczasowego maszynistę ofsetowego”. Protokół spisany w dniu 31 grudnia 1939 r. w dniu znacjonalizowania Centrali Zjednoczonych Zakładów Kartograficznych i Wydawniczych „Książnica-Atlas” T.N.S.W. Spółka akcyjna we Lwowie (maszynopis, s. 1).

<sup>6</sup> Sprawozdanie z posiedzenia Zarządu „Książnicy-Atlas” we Wrocławiu w Instytucie Kartograficznym im. E. Romera przy Uniwersytecie Wrocławskim, pl. Uniwersytecki 10dbytego w dn.10–14 stycznia 1946 (maszynopis, s. 2).

<sup>7</sup> Protokół z posiedzenia Zarządu „Książnicy-Atlas” w Warszawie w dniach 25–27 XI 1945 (maszynopis, s. 2).

pełne poparcie inicjatywie przeniesienia centrali Książnicy-Atlas ze Lwowa do Wrocławia drogą formalnej repatriacji, podkreślając „znaczenie narodowo-polityczne i kulturalne tej koncepcji”<sup>7</sup>. W ślad za tymi uzgodnieniami pojawił się dokument z 12 grudnia 1945 r. akceptujący inicjatywę Zarządu Książnicy-

-Atlas, umocowania Instytutu Kartograficznego im. E. Romera (określanego mianem „koncept”) przy połączonych uczelniach wrocławskich.

Pierwszą swoją siedzibę Książnica-Atlas zorganizowała w pomieszczeniach Instytutu Geograficznego przy pl. Uniwersyteckim 1. Już wkrótce, bo w kwietniu 1946 r., firma otrzymała obszerniejszy lokal przy ul. Kiełbańskiej 32, w którym rozpoczęła regularną i pełną działalność statutową. Podczas walnego zgromadzenia akcjonariuszy w dniu 3 maja tegoż roku dokonano wyboru nowych władz – prezesem został prof. dr Eugeniusz Romer, a wiceprezesami prof. dr Stanisław Kulczyński, rektor Uniwersytetu i Politechniki we Wrocławiu oraz prof. dr Stefan Pieńkowski, rektor Uniwersytetu Warszawskiego. Ponadto w radzie nadzorczej znaleźli się inni luminarze ówczesnej nauki polskiej, reprezentujący różne dyscypliny naukowe i największe ośrodki akademickie w kraju, których E. Romer pozyskał do współpracy i zdołał skupić wokół tej inicjatywy. Byli to profesorowie: Zenon Klemensiewicz, Adam Krzyżanowski, Tadeusz Lehr-Spławiński, Kazimierz Nitsch, Władysław Szafer, Zygmunt Wojciechowski, August Zierhofer, Kazimierz Sembrat, Witold Swida, Edward Sucharda, a ponadto dr Maksymilian Kessler, Władysław Kopczewski – wizytator szkolny, Tadeusz Sierzputowski – profesor szkół średnich i Jan Borysiewicz – dyrektor banku. Do zarządu desygnowano dotychczasowych pracowników firmy i sprawdzonych fachowców: dr. inż. Witolda Romera – chemika i specjalistę z zakresu reprodukcji kartograficznej, dr. Jana Piątka – pierwszego dyrektora Książnicy Polskiej, filologa i wydawcę, profesorów Jana Tretera i Emila Żychniewicza, znawców zagadnień ekonomicznych oraz dr. Józefa Wąsowicza – kartografa i od 1946 r. profesora Uniwersytetu we Wrocławiu. Skład zarówno rady nadzorczej, jak i zarządu świadczył o tym, że firma w równym stopniu dbała o wysoki poziom merytoryczny swoich wydawnictw, jak i o sprawną obsługę finansową.

W tym trudnym, pionierskim okresie Książnica udowodniła, że jest wydawnictwem rzutkim i prężnym. Za tą aktywnością stała grupa przybyłych do Wrocławia uczniów i najbliższych współpracowników prof. E. Romera. Ich zapał połączony z doświadczeniem umożliwił wydanie w samym tylko 1946 r. zaktualizowanego atlasu geograficznego,

podręcznych map fizycznych Europy i Polski, 19 map konturowych oraz 51 tytułów książkowych. Za sukces kartograficzny, a jednocześnie przejaw patriotyzmu, tak potrzebnego i oczekiwanego na terenach tzw. Ziem Odzyskanych, uznano wydanie w 1946 r. mapy podręcznej Śląska. Umieszczenie regionu w obszarze państwa polskiego miało ogromną wagę polityczną, bowiem dawało odpór wszelkim oczekiwaniom na zmianę granicy polsko-niemieckiej. W następnym roku wśród wydawnictw firmy pojawiły się pierwsze mapy ścienne, a w 1948 r. pierwszy szkolny *Atlas Polski współczesnej*, autorstwa E. Romera i J. Wąsowicza. Nie powinno pomijać się faktu, iż podobnie jak po pierwszej wojnie światowej firma walczyła z konkurencją (Sprzętem Szkolnym, Domem Książki Polskiej, Uranią, Dostawą Szkolną – Pestalozzi) i z zalewem wydawnictw o niskim poziomie merytorycznym, tak i po drugiej wojnie, nim rozpoczęto produkcję, dyr. J. Piątek zalecił prof. J. Wąsowiczowi przedstawienie fachowej oceny wszystkich dostępnych wydawnictw kartograficznych i zastosowanie wobec nich „podobnej procedury jak z Bazewiczem po I wojnie światowej”<sup>8</sup>.

Z bilansu firmy przedstawionego 31 sierpnia 1950 r.<sup>9</sup> wynikało, że stan majątkowy i dochodowość Spółki są dobre i nie niosą żadnych zagrożeń dla jej działalności. Z czasem jednak klimat wokół spółki zmienił się i zagrożenie przyszło, ale z zewnątrz, uniemożliwiając dalsze prowadzenie przedsiębiorstwa. Z miesiąca na miesiąc kolejne tytuły książkowe, będące podstawową gałęzią produkcji, nie były aprobowane do użytku szkolnego przez Komisję Ocen Ministerstwa Oświaty. Wobec takiej praktyki bezsilni byli nawet luminarze nauki polskiej, jak np. prof. Bogdan Suchodolski<sup>10</sup>, zasiadający w Radzie Nadzorczej Książnicy-Atlas i próbujący interweniować u urzędników Ministerstwa w celu przyspieszenia procedury. Coraz większe zastrzeżenia do produktów Książnicy miał również Urząd Kontroli Prasy. W efekcie możliwość wykonania planu wydawniczego w 1950 r. spadła o ponad 50%. W mapy ścienne uderzono inaczej – trudności w zdobyciu przydziałów na płótno (do podklejania map) i drewna (na wałki) oraz podniesienie ceny na oba komponenty zmusiło Książnicę do sprzedaży map ściennych w postaci luźnych arkuszy papieru z ogromną stratą finansową.

<sup>8</sup> Tamże, s. 3.

<sup>9</sup> Protokół z posiedzenia Komisji Wydawniczej Zjednoczonych Zakładów Kartograficznych i Wydawniczych „Książnica-Atlas” S.A. we Wrocławiu dnia 16 września 1950 r. o godz. 17-tej (maszynopis, s. 1).

<sup>10</sup> Protokół z posiedzenia Komisji Wydawniczej Zjednoczonych Zakładów Kartograficznych i Wydawniczych „Książnica-Atlas” S.A. we Wrocławiu dnia 16 września 1950 r. (maszynopis, s. 1).

Rok 1950 to również okres nieudzielania Książnicy jakichkolwiek kredytów bankowych – mimo uzyskiwanych przez nią korzystnych wyników finansowych, wzmożonego zainteresowania firmą władz fiskalnych, nieregulowania należności przez odbiorców, konieczności wpłacania przy odbiorze wydawnictw z drukarni pełnej kwoty za druk i oprawę (zgodnie z zarządzeniem dotyczącym sektora prywatnego).

Oczywiste było już, że Książnica-Atlas w swoim dotychczasowym kształcie strukturalnym i organizacyjnym jako spółka akcyjna traciła rację bytu w ówczesnych realiach ustrojowych. Bezpośrednio o zmianach zdecydowała reorganizacja wykonawstwa geodezyjnego i kartograficznego, która dokonywała się w latach 1949–1952. W wyniku tych przeobrażeń utworzono w Warszawie 1 października 1951 r. instytucję niejako konkurencyjną w stosunku do Książnicy-Atlas pod nazwą Państwowe Przedsiębiorstwo Wydawnictw Kartograficznych.

### 3. Proces budowania Państwowego Przedsiębiorstwa Wydawnictw Kartograficznych (1951–1955) i przekształcenie w Polskie PWK im. E. Romera S.A. (1991)

Powstanie PPWK nie było li tylko przejawem centralizacyjnych posunięć ze strony władz warszawskich. Działy tu wcześniej dwie znane i uznane jednostki organizacyjne: Biuro Kartograficzne Głównego Urzędu Pomiarów Kraju i Pracownia Kartograficzna Państwowych Zakładów Wydawnictw Szkolnych założona w 1947 r. Pierwsze z nich zostało najpierw przekształcone w Państwowe Przedsiębiorstwo Fotogrametrii i Kartografii, a po kolejnej reorganizacji w październiku 1951 r. na jego miejsce utworzono Państwowe Przedsiębiorstwo Fotogrametrii, trzy Okręgowe Przedsiębiorstwa Kartograficzne oraz Państwowe Przedsiębiorstwo Wydawnictw Kartograficznych (ryc. 3).

Warszawskie Okręgowe Przedsiębiorstwo Kartograficzne (WOPK) było bezpośrednim sąsiadem PPWK (obie firmy mieściły się w tym samym budynku). Decyzję o połączeniu firm podjęto po przeanalizowaniu ich możliwości i kompetencji: WOPK posiadało własny, dobrze zorganizowa-

ny dział reprodukcji, PPWK silne zaplecze redakcyjne. Połączenie obu firm dawało szansę zbudowania przedsiębiorstwa kartograficznego wydawniczo-poligraficznego, całkowicie niezależnego technologicznie. Pozostałe komórki WOPK, wyspecjalizowane w opracowywaniu map szczegółowych przeniesiono do Warszawskiego Okręgowego Przedsiębiorstwa Mierniczego. Dyrektorem połączonego przedsiębiorstwa został dotychczasowy dyrektor WOPK mgr inż. Jan Rzędowski.

W kwietniu 1952 r. PPWK zrobiło kolejny ruch w budowaniu swojego monopolu i przejęło produkcję Pracowni Kartograficznej PZWS, wraz z jej kilkoma pracownikami i niewielkim dorobkiem wydawniczym, powstałym w latach 1947–1953<sup>11</sup>. PZWS były wówczas firmą o silnej tendencji do monopolizacji rynku, mającej poparcie władzy i dobrze funkcjonującej w ówczesnej rzeczywistości.

Powstanie PPWK – nowej instytucji kartograficznej, przesądziło o dalszych losach Książnicy. Ponieważ sprawa upaństwowienia Książnicy-Atlas przeciągała się, a dla Zarządu było jasne, że wszystkie działania, które są poza jego kontrolą, szybko doprowadzą firmę do niechlubnego bankructwa, zaczęto rozpaczliwie szukać środków zaradczych. 16 września 1950 r. Zarząd przedstawił Radzie Nadzorczej do akceptacji następujący wniosek: „O ile objęcie przez Państwo Książnicy-Atlas nie nastąpi do grudnia br. Rada Nadzorcza Książnicy-Atlas poleca Zarządowi zwołać Walne Zebranie Akcjonariuszy celem uchwalenia likwidacji przedsiębiorstwa i wyznaczenie likwidatorów”<sup>12</sup>. Wniosek został przyjęty<sup>13</sup>. Odzwierciedleniem panującego nastroju i stanu emocjonalnego przygotowujących i akceptujących wniosek jest fakt, iż jeszcze tego samego wieczoru Zarząd podjął jednomyślnie uchwałę co do dwóch portretów Eugeniusza Romera malowanych przez Jarockiego: jeden postanowiono pozostawić w Instytucie Geograficznym Uniwersytetu Wrocławskiego, a drugi podarować Profesorowi.

Już od 15 października 1950 r. pod nazwą firmy zaczęto dodawać „Pod Przymusowym

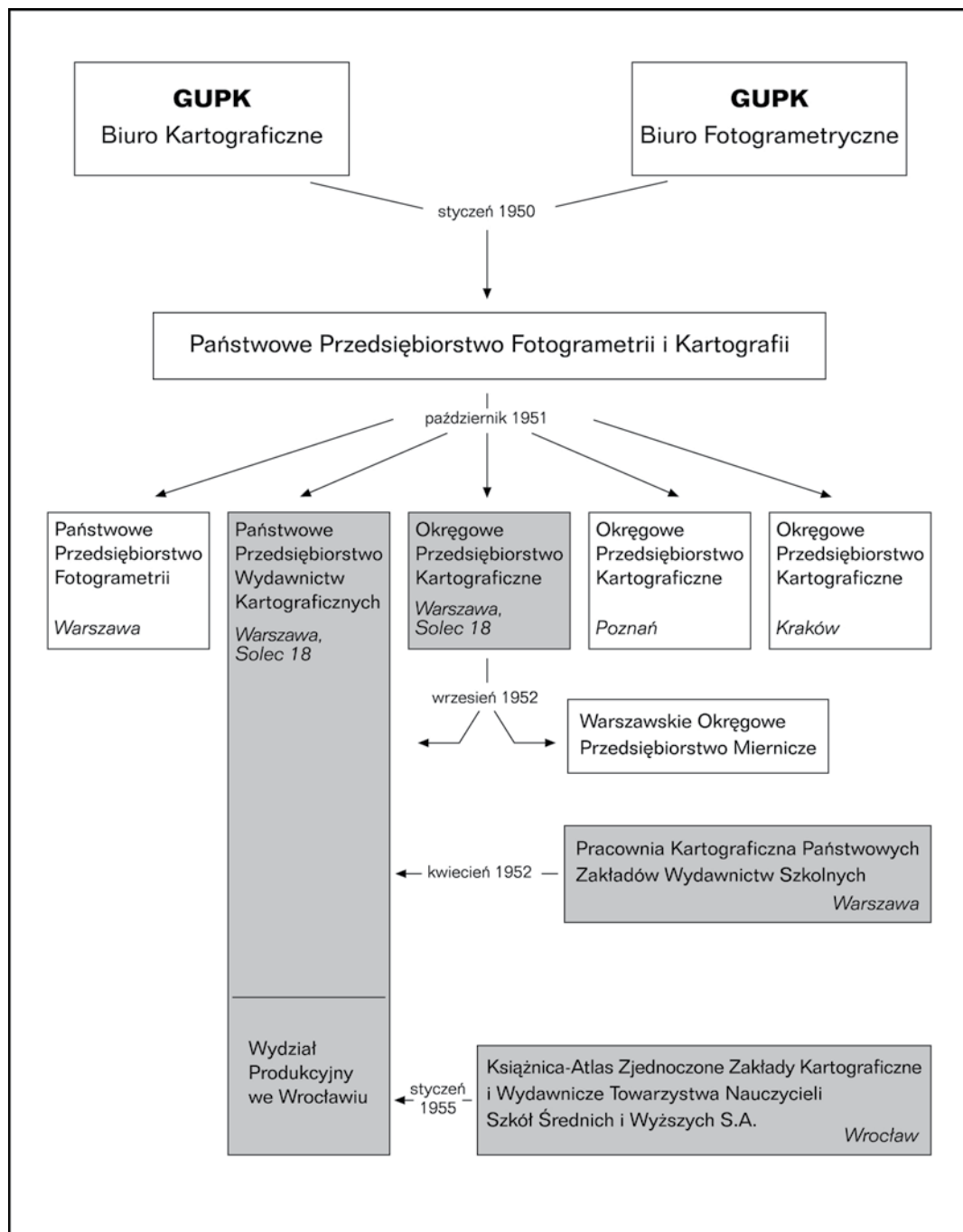
Z. Klemensiewicz, wizytator W. Kopczeński, rektor S. Kulczyński, prof. J. Kuryłowicz, prof. K. Nittsch, dr T. Lehr-Splawiński, prof. B. Suchołowski, prof. W. Świda, prof. Z. Wojciechowski, prof. A. Zierhoffer, prof. K. Zipser oraz Zarząd: dr inż. W. Romer, J. Treter, E. Zychniewicz, prof. W. Floryan (w zastępstwie red. wydawnictw). Tamże s. 1.

<sup>14</sup> 1 lipca 1950 r. (Monitor Polski NrA-107, poz. 1346) ustanowiony został zarząd państwowy nad Książnicą-Atlas – powierzono go Państwowym Zakładom Wydawnictw Szkolnych. Następnie na podstawie zarządzenia Ministra Przemysłu Drobego i Rzemiosła z dniem 30 czerwca 1952 r. powierzono Państwowemu Przedsiębiorstwu Wydawnictw Kartograficznych.

<sup>11</sup> *Atlas geograficzny Polski*, M. Janiszewski; *Fizyczna mapa Polski*, 1:750 000, M. Janiszewski; *Europa, mapa fizyczna*, 1:3 500 000, T. Garlej, M. Janiszewski; *ZSRR, mapa fizyczna*, 1:6 000 000, T. Garlej, M. Janiszewski; *Klimaty świata*, 1:25 000 000, St. Pietkiewicz; *Mapy pogody*, St. Rafałowski; *Polska, mapa gospodarcza*, 1:800 000, M. Janiszewski; *Fizyczna mapa Polski*, 1:2 000 000, M. Janiszewski; *ZSRR, mapa fizyczna*, 1:18 000 000, T. Garlej, M. Janiszewski; *Województwa i powiaty (Polski)*, 1:3 000 000, M. Janiszewski.

<sup>12</sup> Protokół z posiedzenia Komisji Wydawniczej Zjednoczonych Zakładów Kartograficznych i Wydawniczych „Książnica-Atlas” S.A. we Wrocławiu dnia 16 września 1950 r. o godz. 17-tej (maszynopis s. 2).

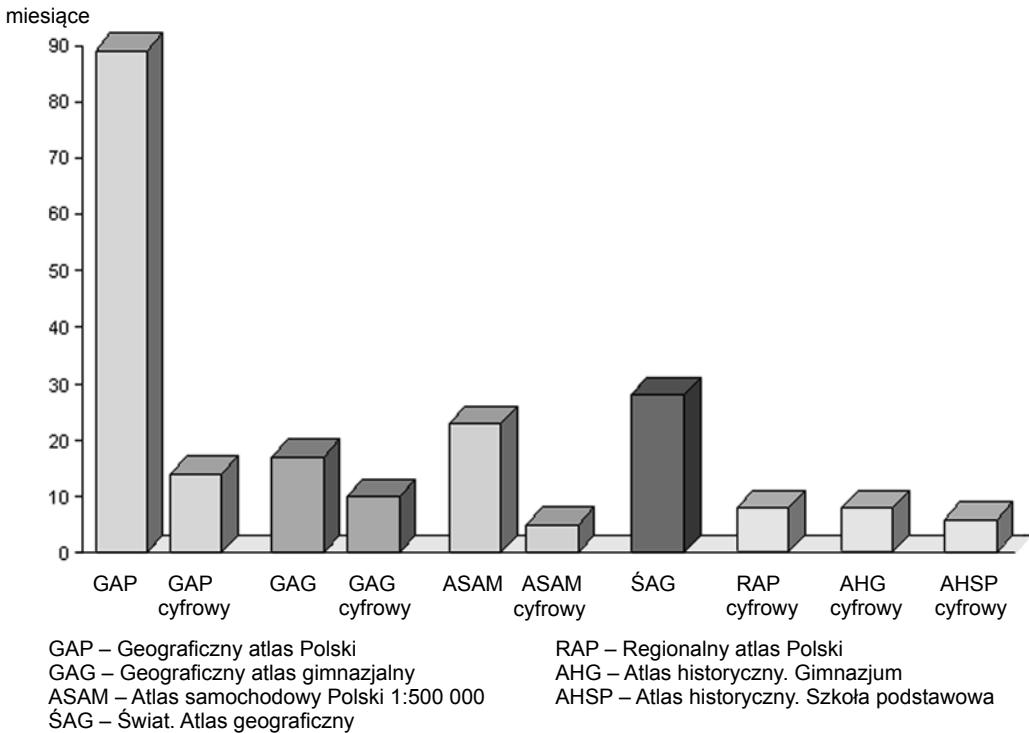
<sup>13</sup> Decyzję tę podjęła Rada Nadzorcza w następującym składzie: prof.



Ryc. 3. Reorganizacja wykonawstwa geodezyjnego i kartograficznego w pionie Głównego Urzędu Pomiarów Kraju w latach 1949–1955

Fig. 3. Reorganization of geodetic and cartographic enterprises within Główny Urząd Pomiarów Kraju (Head Office of Survey) in 1949–1955





Ryc. 4. Porównanie czasu opracowania wybranych atlasów metodami tradycyjną i cyfrową  
 Fig. 4. Comparison of the time of preparation of selected atlases in traditional and digital methods

Zarządem Państwowym<sup>14</sup>. Po dwóch latach Książnica-Atlas przeszła pod zarządek Centralnego Urzędu Geodezji i Kartografii, co umożliwiło kolejne zmiany. Polegały one na rozparcelowaniu firmy: dział książkowy przekazano kilku wydawnictwom książkowym, a mapowy w całości – Państwowemu Przedsiębiorstwu Wydawnictw Kartograficznych. Ostateczne upaństwowienie Książnicy-Atlas dokonano się w dniu 1 stycznia 1955 r., kiedy to otrzymała nową nazwę i status zamiejscowego Wydziału Produkcyjnego (od 1985 r. Oddziału) Państwowego Przedsiębiorstwa Wydawnictw Kartograficznych. W wyniku wchłonięcia i upaństwowienia Książnicy-Atlas PPWK przejęło jej cały majątek, skład osobowy i potencjał intelektualny.

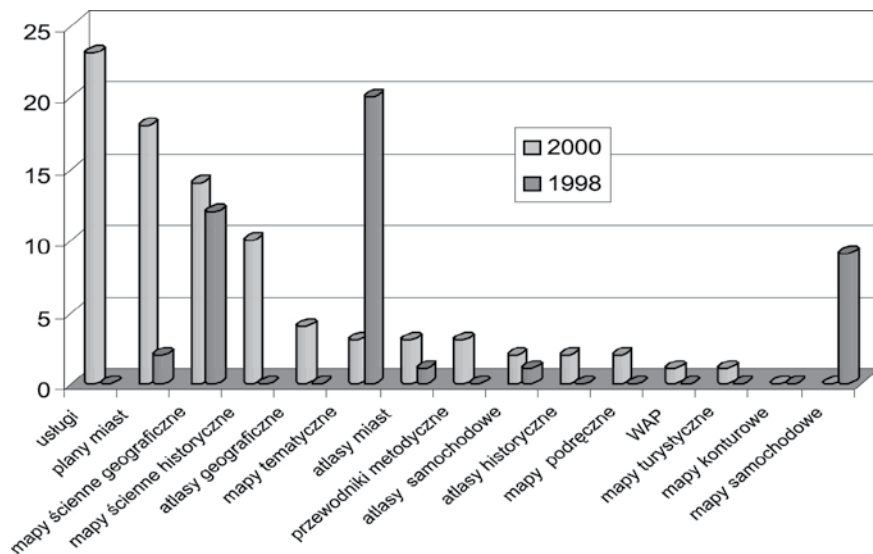
Nowa firma potrafiła wszakże uszanować tradycję oraz uznany dorobek przejętych oficyn i należyte to wykorzystać. W nowo powstałym Wydawnictwie zachowano dotychczasowy profil wydawniczy, a pod względem merytorycznym wszystkie pozycje atlasowe i mapowe wykonywano w dalszym ciągu w Warszawie zgodnie z założeniami M. Janiszewskiego (PZWS), a we

Wrocławiu zgodnie z założeniami kartografii Romerowskiej.

W taki oto sposób powstało w połowie lat pięćdziesiątych wydawnictwo kartograficzne łączące redaktorów i pracowników służb pomocniczych z kilku firm, mających inne doświadczenia zawodowe, reprezentujących różne profile wydawnicze, mających zróżnicowane poglądy na temat koncepcji merytorycznej i graficznej mapy, przyzwyczajonych do różnej organizacji procesu wydawniczego. Przez cały okres PRL Przedsiębiorstwo rozrastało się w swojej strukturze, poszerzało ofertę wydawniczą i umacniało swoją pozycję monopolisty. W zasadzie nie miało żadnych zagrożeń zewnętrznych.

Na fali ruchów politycznych w drugiej połowie lat osiemdziesiątych pewne symptomy zmian zaczęły zarysowywać się także w Przedsiębiorstwie. Zasadnicze przeobrażenia przyniósł wszakże dopiero rok 1990. Na podstawie ustawy o prywatyzacji przedsiębiorstw państwowych z 13 VII 1990 r. zawiązana została pracownicza spółka akcyjna, która wzięła w odpłatne użytkowanie na okres dziesięcioletni mienie zlikwidowanego





Ryc. 5. Porównanie liczby nowych pozycji wydawniczych w latach 1998 i 2000 przed i po restrukturyzacji  
Fig. 5. Comparison of the number of new publications in 1998 and 2000, before and after restructuring

Państwowego Przedsiębiorstwa Wydawnictw Kartograficznych im. Eugeniusza Romera w Warszawie z Oddziałem we Wrocławiu. Jednak po uiszczeniu 42% sumy, na którą opiewało zobowiązanie, zmieniono umowę z leasingowej na umowę kupno–sprzedaż. Nowa forma umowy dała firmie (Warszawa–Wrocław) pełne prawo własności w stosunku do majątku całego przedsiębiorstwa państwowego. Rok 1991 zamknął pierwszy etap przekształceń własnościowych, otwierając możliwości powrotu do mechanizmów jej funkcjonowania w okresie międzywojennym. W tymże roku dokonano również zmiany nazwy, sankcjonującej dotychczasowe przeobrażenia, na „Polskie Przedsiębiorstwo Wydawnictw Kartograficznych, im. E. Romera. Spółka Akcyjna”.

Przełom lat osiemdziesiątych i dziewięćdziesiątych był sprzyjającym czasem dla rozwoju małej przedsiębiorczości i początkiem dostępności do technologii cyfrowej, to sprawiło, iż zaczęły powstawać małe, skomputeryzowane pracownie kartograficzne. Koszty nowej linii technologicznej, często na początek usytuowanej w mieszkaniu właściciela, w połączeniu z jego determinacją sprzedaży wytworów własnych rąk i intelektu spowodowały, iż zaczęła pojawiać się konkurencja, początkowo słaba ekonomicznie i całkowicie ignorowana przez PPWK S.A. Kiedy małe firmy sprzedawały pierwsze swoje mapy, w PPWK S.A. trwał spór pokoleniowy. Równolegle inwestowano w rubinowe ryłce i komputery, nie uznając ich za

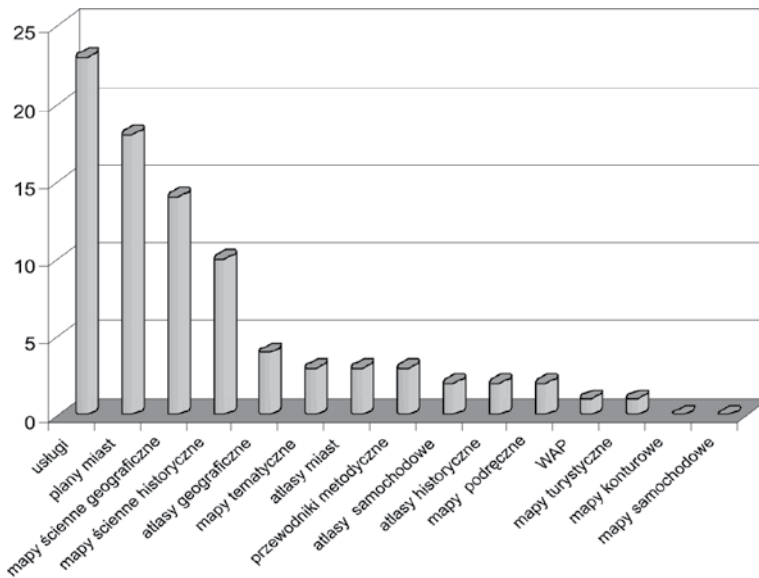
początek nowej linii technologicznej, lecz za kolejne narzędzie mogące co najwyżej zastąpić piórko.

Długi i kosztowny cykl wydawniczy, zbytnio rozbudowana oferta wydawnicza, nieinwestowanie w działania marketingowe i nowoczesne formy sprzedaży oraz ignorowanie konkurencji spowodowały powolną acz konsekwentną utratę rynku, najpierw w segmencie planów miast i map turystycznych, a następnie map i atlasów szkolnych. W sierpniu 1999 r. Rada Nadzorcza spółki po przeanalizowaniu pogarszających się wyników finansowych postanowiła odwołać dotychczasowy Zarząd firmy i przystąpić do restrukturyzacji przedsiębiorstwa, kładąc szczególny nacisk na zmiany zasad działania większości komórek organizacyjnych PPWK S.A.

W Oddziale PPWK we Wrocławiu zmiany były najdotkliwsze; zwolniono wszystkie służby pomocnicze i całą dyrekcję, pozostawiając Redakcję. W wyniku przeprowadzonych zmian redaktorzy z Wrocławia i Warszawy utworzyli strukturę macierzową podległą bezpośrednio Redaktorowi Naczelnemu, połączonej z Dokumentacją Kartograficzną, Archiwum i Biblioteką.

Najbardziej odczuwalnym przejawem zmian było wprowadzenie nowej organizacji pracy w redakcji i zainwestowanie największych jak dotąd w PPWK środków finansowych w sprzęt komputerowy i szkolenia redaktorów w zakresie technologii cyfrowej.

Reorganizacja prac redakcyjnych przyniosła znaczne skrócenie procesu produkcyjnego (cykle



Ryc. 6. Liczba pozycji wydawniczych będących nowymi opracowaniami pod względem redakcyjnym i wykonanych w pełni numerycznie

Fig. 6. Number of new publications prepared fully digitally

powstawania największych tytułów skrócono do 6–8 miesięcy, podczas gdy wcześniej trwały one od 1 roku do 6 lat) i ok. 20–30% obniżenie kosztów opracowania redakcyjnego, przy jednoczesnym wzroście płac większości redaktorów (ryc. 4). Przyspieszono prace nad wprowadzaniem technologii cyfrowej w archiwizacji oraz redakcji map i atlasów. Wytwarzanie tytułów metodami tradycyjnymi stało się nieefektywne ekonomicznie jako droższe, wymagające dłuższego czasu opracowania i uniemożliwiające wykorzystanie tak powstałego produktu w innym celu niż pierwotny. Dlatego też wszystkie nowe produkty powstają wyłącznie w technologii cyfrowej (ryc. 5, 6, 7).

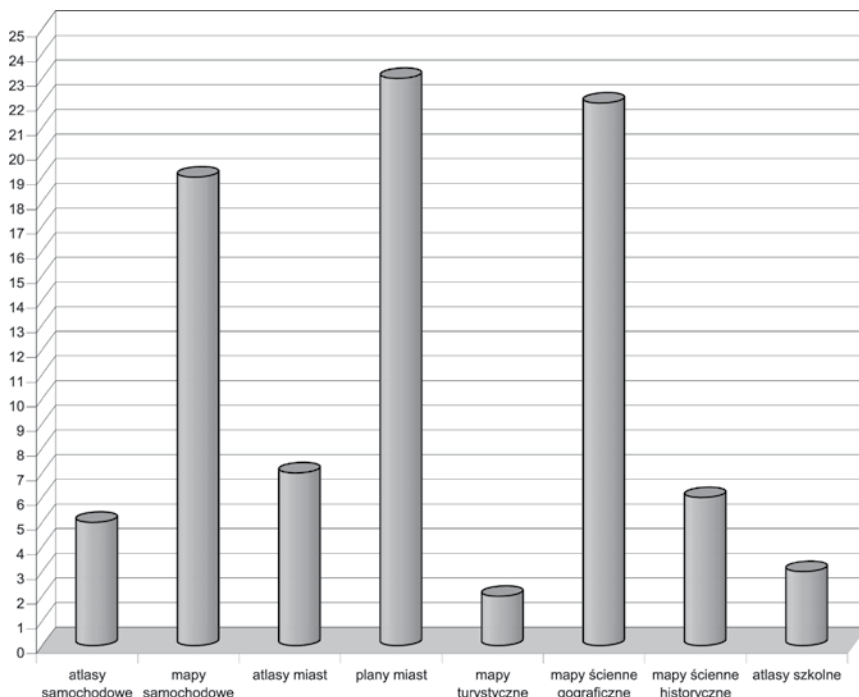
W 1999 r. dokonano również przeglądu całej oferty wydawniczej pod kątem pozycji na rynku (konkurencyjność tytułu), długoterminowych perspektyw rozwoju i rentowności. W rezultacie podjęto decyzję o wyeliminowaniu ok. 300 z 900 tytułów znajdujących się w ofercie i skoncentrowaniu się na nowościach.

Przeobrażenia w Przedsiębiorstwie, choć trudne i dla niektórych bolesne, okazały się jedyną drogą poprawy sytuacji w firmie. W zakresie prac redakcyjnych w ostatnich dwóch latach poświęcono sporo czasu na uporządkowanie starego i stworzenie nowych zasobów cyfrowych do opracowywania map ogólnych (mapy samochodowe w różnych skalach, plany miast, mapy turystyczne) zgodnie ze schematem niżej przedstawionym na przykła-

dzie mapy 1:750 000 (ryc. 8).

W zakresie prac redakcyjnych nad budową zasobu cyfrowego do map ogólnych w ostatnim roku skupiono również uwagę na przygotowaniu nowych założeń redakcyjno-technicznych do planów i atlasów miast, w celu ujednoczenia wydawnictw powstających w dwóch ośrodkach (Wrocław, Warszawa). Zgodnie z nowymi założeniami opracowano i wydrukowano w 2001 r. 24 plany miast i 7 atlasów miast (ze stanem aktualności na pierwszy kwartał 2001 r.). Kolejną istotną decyzją było skrócenie cyklu aktualizacji do półrocznych i rocznych.

W zakresie budowy zasobu cyfrowego do opracowań szkolnych wykonano podobne działania. Opracowano nową koncepcję i nowe założenia merytoryczne i nową formę graficzną atlasów i szkolnych map ściennych, których celem będzie całkowita wymiana oferty wydawniczej. Największej zmianie poddano mapy ścienna, niemal całkowicie zrezygnowano z tzw. map uniwersalnych, tj. przeznaczonych dla wszystkich poziomów nauczania. Nowa propozycja PPWK S.A. w zakresie opracowań szkolnych zakłada powstanie pełnej, spójnej merytorycznie i graficznie oferty wydawniczej do dwóch przedmiotów nauczania (geografii i historii) i kilku ścieżek międzyprzedmiotowych. Złożą się na nią atlasy, mapy ścienna, mapy podręczne, mapy konturowe i przewodniki metodyczne. Cechować je będzie prosta struktura



Ryc. 7. Liczba nowych pozycji wydawniczych wydrukowanych w pierwszym półroczu 2001 r.

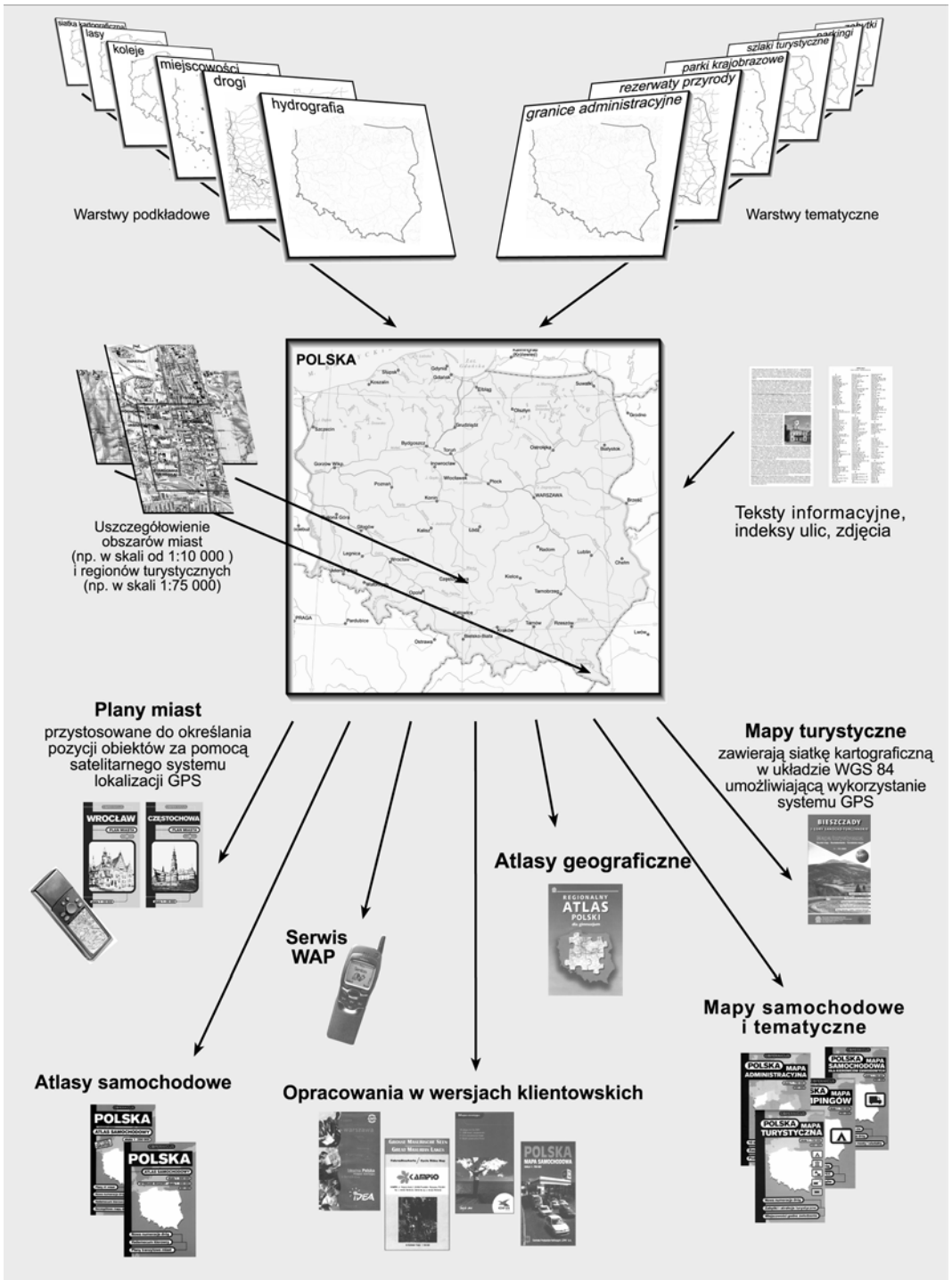
Fig. 7. Number of new publications printed in the first half of 2001

oraz duże nasycenie materiałami ikonograficznymi i pojęciowymi, dobranymi odpowiednio do rozwoju intelektualnego i emocjonalnego ucznia. W każdym z bloków tematycznych znajdują się dwie serie, których wyróżnikiem jest odbiorca: 1) szkoła podstawowa, 2) gimnazjum i dalsze poziomy nauczania. Wprowadzenie w ramach reformy zasady pluralizmu programowego wpłynęło najbardziej na decyzje dotyczące koncepcji atlasów – przyjęto koncepcję atlasu uniwersalnego, tj. przedstawiającego problematykę omawianą we wszystkich programach nauczania, zatwierdzonych przez MEN.

W myśl tej koncepcji powstały już pierwsze mapy geograficzne i historyczne charakteryzujące się pełną spójnością merytoryczną z atlasami, mapami podręcznymi i konturowymi, które zapoczątkowały tworzenie zasobów cyfrowych na potrzeby edukacji. Dwa schematy (ryc. 9, 10) przedstawiają budowanie geograficznego i historycznego zasobu numerycznego. Nowo powstające mapy ścienne są dwustronne. Lewa strona map geograficznych jest przede wszystkim materiałem pomocniczym w prowadzeniu ćwiczeń i sprawdzaniu nabytej wiedzy, w zależności od rodzaju mapy jest jedno- lub wielobarwna. W przypadku map hipsometrycznych – najistotniejszych w procesie nauczania – na lewej stronie umieszczono ten sam obraz mapy lecz

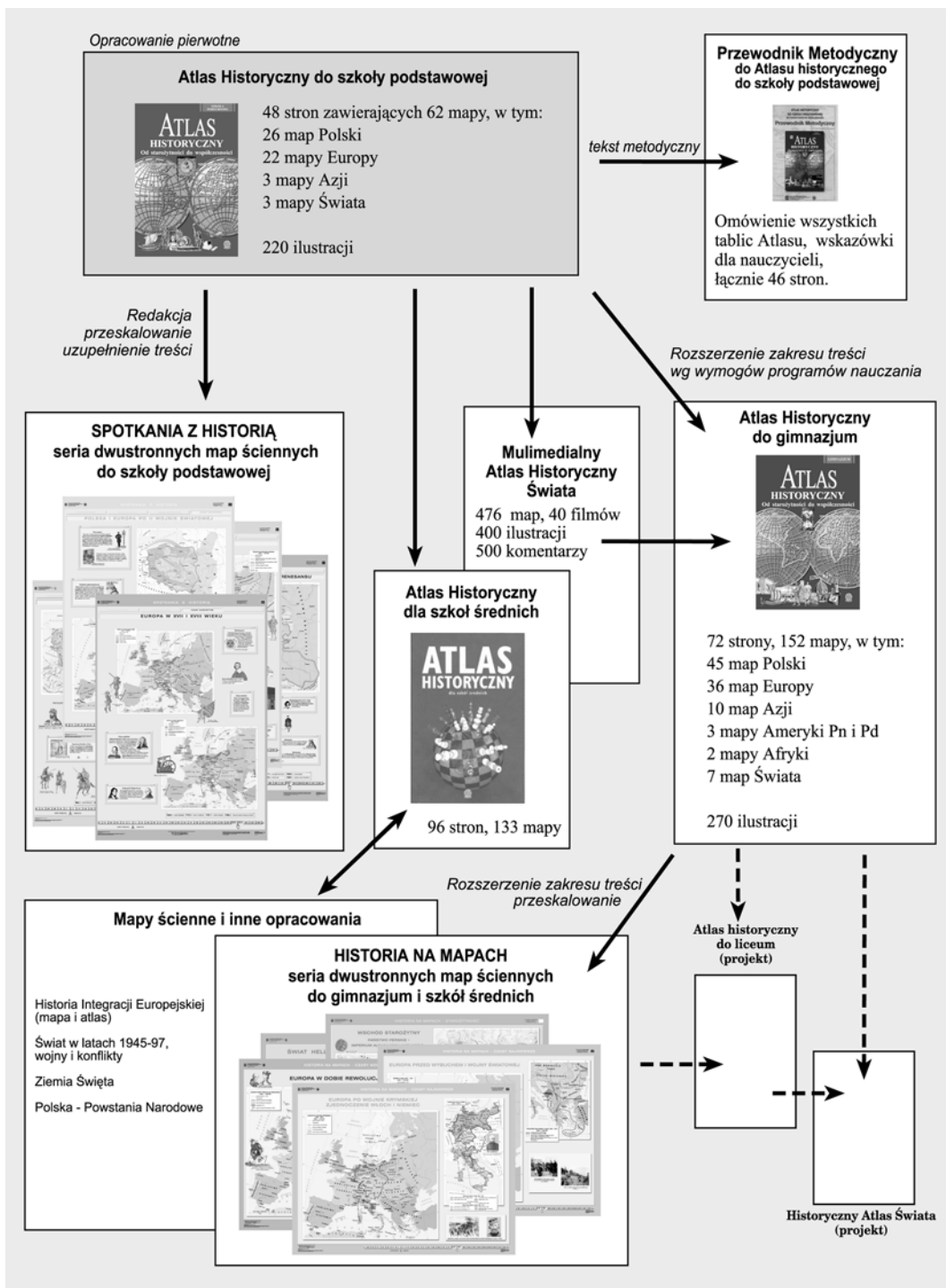
pozbawiony nazewnictwa. Jest to pierwsze tego typu podejście do mapy ćwiczeniowej; dotychczas wydawnictwa proponowały jedynie mapy dwukolorowe zdecydowanie ograniczające możliwości nauczyciela, uniemożliwiając sprawdzanie np. stopnia opanowania nazw krain geograficznych.

Budowę zasobu geograficznego wykorzystano również do uporządkowania spraw nazwicznych wewnątrz firmy. Nawarstwiająca się przez lata niekonsekwencja i różnice w podejściu do nazewnictwa geograficznego wykazywane przez dwa ośrodki (warszawski i wrocławski) doprowadziły do wielkiej niespójności materiałów używanych w wydawnictwie. Prace nad tym zagadnieniem wciąż jeszcze trwają i należą do jednych z trudniejszych zadań merytorycznych. Miejmy nadzieję, że i ta próba – podobnie jak porządkowanie i ujednolicanie założeń redakcyjno-technicznych planów miast, atlasów samochodowych, map ściennych – zakończy się pomyślnie i następane pięćdziesiąt lat upłynie pod znakiem tworzenia na tej bazie nowych, bardziej zaawansowanych technologicznie produktów, będących nośnikami informacji geograficznej.



Ryc. 8. Tworzenie elektronicznych zasobów kartograficznych PPWK S.A. na przykładzie danych dla Polski 1:750 000  
 Fig. 8. Creating of PPWK cartographic database – data for Poland 1:750 000 as an example





Ryc. 10. Tworzenie elektronicznych zasobów kartograficznych PPWK K S.A. do publikacji szkolnych z zakresu historii  
Fig. 10. Creating of PPWK cartographic database for school publications in the field of history

## The E. Romer Polish Cartographic Publishing House – its past and today

### Summary

This publication, which commemorates the 50th anniversary of Polish Cartographic Publishing House (PPWK) refers to earlier publications describing the history and activities of the company. The article attempts to present it as an organisational – legal structure, sensitive and responsive to political and economic changes in Poland in the last century.

Founding of Administracja Wydawnictw (Administration of Publishers) in 1914 and Książnica Polska (Polish Library) in 1916 are considered to be the milestones in the company's history. In 1921 a separate cartographic enterprise – Atlas, was isolated from Książnica for economic reasons. However after three years Atlas rejoined its mother company, thus creating Książnica-Atlas (1924). This structure survived throughout the thirties, II World War and the difficult post war years.

Another milestone came with founding of PPWK in 1951. Following the state policy of that time, the com-

pany incorporated all significant cartographic units and established monopoly in its field.

The last stage commenced with the change of political and economic conditions after 1989. The company quickly adjusted to free market economy – in 1991 it was privatized and entered the Warsaw stock exchange under the name of Polskie Przedsiębiorstwo Wydawnictw Kartograficznych im. E. Romera (The E. Romer Polish Cartographic Publishing House).

The article attempts to outline the economic, marketing and commercial strategies of Książnica-Atlas between the wars and its struggle with internal and external competition in order to better comprehend the present situation of PPWK, and even find an analogy between the two companies.

Finally, directions of the company's new editorial projects of the last two years have been presented.

*Translated by M. Horodyski*

## Польское предприятие картографических изданий им. Е. Ромера А.О. – прошлое и сегодняшний день

### Резюме

Настоящая публикация по случаю 50-летия Польского предприятия картографических изданий (PPWK) обращается к предыдущим разработкам, в которых представлялась история и деятельность этого издательства. В статье предпринята попытка представления фирмы как организационно-правовой структуры, восприимчивой и быстро реагирующей на политические и экономические изменения, происходящие в Польше в период почти целого прошедшего века. За важный этап в истории фирмы признано создание Администрации издательств (1914) и Ксёнжницы Польской (1916). По организационно-экономическим причинам из Ксёнжницы Польской выделено отдельное картографическое общество Атлас (1921), которое после трёх лет снова было включено в Ксёнжницу Польскую (1924), образуя Ксёнжницу-Атлас. Эта структура пережила большой кризис тридцатых годов, военный хаос и трудный послевоенный период. Очередным важным этапом было образование PPWK (1951), которое в течение

нескольких лет (1951–1955) построило, согласно с то-гдашней политикой государства, фундаменты своей картографической монополии, поглощая важнейшие действующие тогда картографические единицы. Последний этап связан с изменением политических и экономических условий в стране после 1989 года. PPWK быстро нашло себя в экономике свободного рынка, приватизируя фирму (1991) и вводя его как Польское предприятие картографических изданий им. Е. Ромера на варшавскую Биржу ценных бумаг.

В статье старались наметить экономическую, маркетинговую и торговую стратегию Ксёнжницы-Атлас, действующую в условиях экономики в период между двумя мировыми войнами, борьбы с конкуренцией внутренней и внешней, для того, чтобы легче было понять сегодняшнюю ситуацию PPWK S.A., а даже найти аналогию между способом действия обеих фирм.

В заключении представлены направления редакционных работ, какие предприняты в предприятии в последние два года.

*Перевод Р. Толсмикова*