

CZYNNIKI OGRANICZAJĄCE UPOWSZECHNIANIE INTERNETU NA PRZYKŁADZIE WYBRANYCH GMIN WIEJSKICH MAŁOPOLSKI

Norbert Marks, Tomasz Jakubowski

Instytut Eksploatacji Maszyn, Ergonomii i Procesów Produkcyjnych, Uniwersytet Rolniczy w Krakowie

Streszczenie. W pracy przedstawiono przyczyny dla których polski rolnik, pomimo iż potrzebuje informacji fachowej (głównie ekonomicznej i technicznej) i jest skłonny za nią zapłacić w tak małym stopniu preferuje nośnik informacji jakim jest Internet. Badania prowadzono w roku 2007 w wybranych gminach województwa małopolskiego. Wyniki badań wskazują, że podstawowymi przyczynami dla których przedstawiciele gospodarstw wiejskich Małopolski w tak małym stopniu preferują nośnik informacji jakim jest sieć Internet jest zbyt wysoka cena świadczenia tych usług oraz brak doświadczenia i wiedzy fachowej potrzebnej do prawidłowego i skutecznego korzystania z zasobów internetowych.

Słowa kluczowe: Internet, gmina wiejska, ograniczenia

Wstęp

Brak dokładnej informacji rolniczej nie pozwala na sprawne zarządzanie gospodarstwem, racjonalne wykorzystanie posiadanych zasobów w celu osiągnięcia maksymalnego zysku oraz sprostania wymogom konkurencji. Konieczność wytwarzania produktów o coraz wyższej jakości, pożądanej przez współczesny rynek, wymaga posiadania rzetelnej wiedzy fachowej oraz dostępu do aktualnych informacji [Pawlak 1998]. Zdaniem Cupiała [2006] polscy rolnicy doceniają wagę informacji - zdają sobie sprawę, że bez niej nie można w dzisiejszych czasach prowadzić gospodarstwa. Najbardziej pożądanymi informacjami, jakie małopolscy rolnicy chcieliby otrzymywać codziennie są: ceny płodów rolnych (69% respondentów), ciekawostki rolnicze (64%) i informacje o zagrożeniach i szkodnikach (59%). Ponad połowa ankietowanych chciałaby również otrzymywać wiadomości o pogodzie, cenach środków ochrony roślin, terminach oprysku (58%) i cenach nawozów (54%) a 21% rolników interesuje się informacjami politycznymi. Mimo takiego zapotrzebowania, znacznie mniej jest rolników, którzy za dostarczoną informację skłonni byłiby zapłacić. Ponosząc koszty finansowe rolnik ceni sobie najbardziej informacje o cenach płodów rolnych (41%), wiadomości o zagrożeniach i szkodnikach (33%) oraz terminach oprysków (29%). Nieco mniej jest chętnych na płatne ciekawostki rolnicze (27%) i informacje o cenach środków ochrony roślin (24%) a jedynie 6% chciałoby zapłacić za informacje polityczne. Rolnicy deklarują chęć zapłaty konkretnej kwoty za dostarczoną infor-

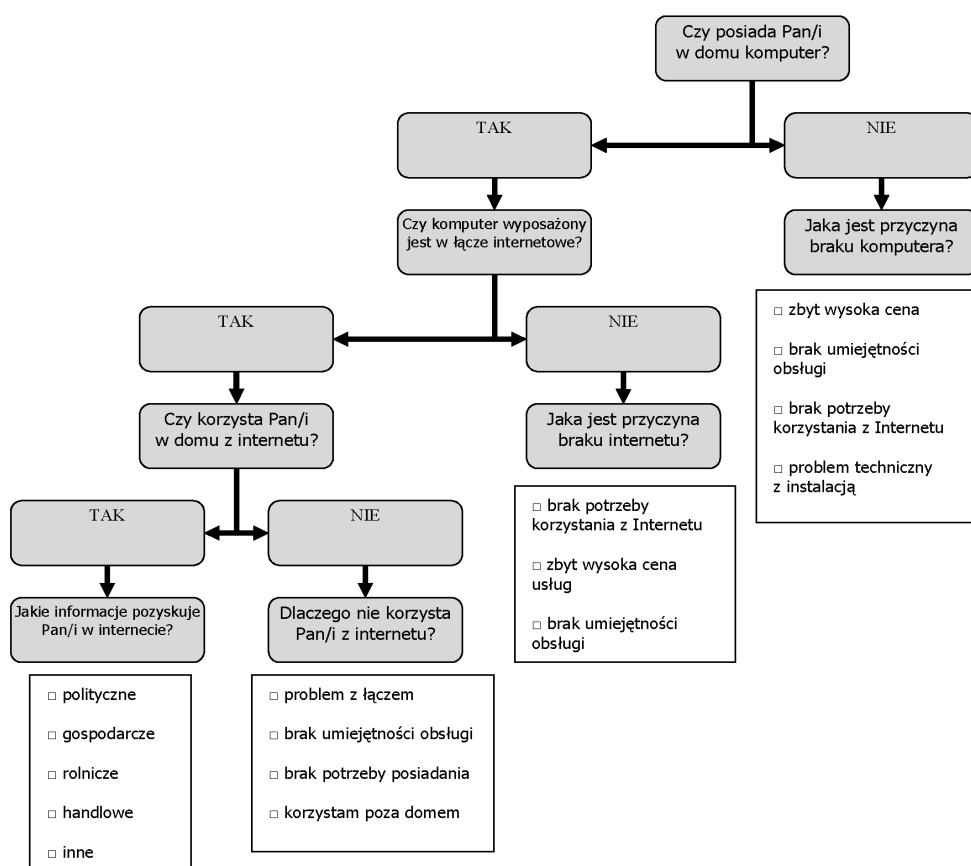
mację - świadczy to o tym, że ma ona dla nich wartość wymierną. Polski rolnik posiada również określone preferencje co do formy dostarczania informacji. Najbardziej popularna jest telewizja (61%) oraz dodatki do prasy (49%). Co trzeci ankietowany chce otrzymywać informacje poprzez ulotki i telegazetę (po 33%) oraz codzienną pocztą (30%). Na dalszym miejscu znalazły się audycje radiowe (20%) oraz ogłoszenia w kościele (19%). Bardzo niewielu rolników chce korzystać z sieci Internet i poczty elektronicznej. W wynikach badań Cupiała [2005] i Kubonia [2007, 2008] znaleziono informacje na temat wyposażenia gospodarstw w nośniki informacji. Małopolskie gospodarstwa wyposażone są w telewizor, ponad 90% w radio, 75% w telefon stacjonarny, a 60% w komórkowy. Komputer był w 35% gospodarstwach, dostęp do Internetu zaledwie w 11%, a osoba posiadająca dobrą znajomość obsługi komputera jedynie w 18% badanych obiektów. Takie wyposażenie gospodarstw w nośniki informacji sprawia, że najlepszym źródłem informacji dla rolnika jest telewizja, która dostarcza jedynie ogólnych informacji. Bardziej selektywne mógłby dostarczyć komputer wraz z Internetem, ale jest on praktycznie nie wykorzystywany w działalności gospodarstwa. Badania przeprowadzone przez Marksa i in. [2008] dotyczące dostępności technologii informacyjno-telekomunikacyjnych w wybranych gminach wiejskich województwa małopolskiego wskazują, że: dostępność komputera w gospodarstwie domowym wykazuje 34,2%, łączy internetowych 10,2% a korzysta z dostępu do sieci Internet 9,6%. Mając na uwadze powyższe celem pracy było zbadanie przyczyn dla których polski rolnik, pomimo iż potrzebuje informacji fachowej (głównie ekonomicznej i technicznej) i jest skłonny za nią zapłacić, w tak małym stopniu preferuje nośnik informacji jakim jest sieć Internet.

Zakres i metoda badań

Praca stanowi kontynuację badań przeprowadzonych w latach 2004-2006 dotyczących dostępności technologii informacyjno-telekomunikacyjnych w gminach wiejskich województwa małopolskiego [Marks i in. 2008]. Badania, mające charakter wywiadu kierowanego, przeprowadzono w roku 2007 w pięciu gminach województwa małopolskiego na losowo wybranej reprezentatywnej próbie (100 gospodarstw domowych) respondentów. Kwestionariusz ankiety była anonimowy z jawnie określonym celem badań. Ankietowany przed rozpoczęciem badania określał grupę wiekową w jakiej się znajduje; do 30 lat, 31-55 lat i powyżej 55 lat. Respondent reprezentujący gospodarstwo domowe miał możliwość odpowiedzi na trzy zamknięte pytania zawarte w kwestionariuszu (rys. 1). Odpowiedź negatywna wymuszała na respondencie konieczność jej uzasadnienia poprzez wybór wielokrotny sugerowanych odpowiedzi. Odpowiedź pozytywna kierowała ankietowanego do kolejnych pytań, które również kończyły się wyborem wielokrotnym sugerowanych odpowiedzi. Sugerowanie odpowiedzi miało na celu ograniczenie możliwości odpowiedzi nie związanych z celem ankiety co ułatwia późniejsze zestawienie i prezentację wyników badań.

Pytania zawarte w formularzu ankiety pozwoliły na zestawienie następujących danych dotyczących mieszkańców badanych gmin:

- dostępu do komputera i do łącz internetowych,
- korzystania z komputera i z dostępu do sieci Internet,
- przyczyn braku komputera i dostępu do sieci Internet,
- rodzaju pozyskiwanych poprzez sieć Internet informacji.



Rys. 1. Schemat blokowy pytań zawartych w ankiecie

Fig. 1. Block diagram of questions contained in the survey form

Wyniki badań i ich omówienie

W tabeli 1 dokonano charakterystyki badanych gmin wg kryterium demograficznego (liczba ludności z uwzględnieniem płci oraz liczba osób przypadających na 1 km² powierzchni gminy) oraz kryterium użytkowania powierzchni (procent powierzchni w użytkowaniu rolniczym i leśnym).

Tabela 1. Charakterystyka badanych gmin wg wybranych kryteriów (dane z roku 2006)

Table 1. Characteristics of examined boroughs according to the selected criteria (data from 2006)

Gmina	Osób na km ²	Ludność ogółem	Mężczyzn	Kobiet	Użytkowanie powierzchni [%] (rodzaj użytku)		
					rolny	las	pozostałe
I	104	3873	1951	1922	37	41	22
II	154	11501	5821	5680	80	9	11
III	152	7255	3581	5680	70	13	17
IV	145	6679	3261	3418	62	28	10
V	143	5824	2862	2962	69	25	6

Źródło: opracowanie własne

Analizie poddano dane zawarte w poprawnie wypełnionych kwestionariuszach ankiet. Respondentów przyporządkowano do odpowiednich grup wiekowych. Grupę respondentów w wieku do 30 lat reprezentowały 22 gospodarstwa, w wieku 31-55 lat 51 gospodarstw a w wieku powyżej 55 lat 24 gospodarstwa. Na rysunkach 2-6 zobrazowano wyniki przeprowadzonej ankiety uwzględniając przyporządkowania konkretnej odpowiedzi do danej grupy wiekowej respondentów. Wyniki badań pozwalają stwierdzić, że w około 67% gospodarstw brak jest komputera a w blisko 83% brak jest łącza internetowego. Brak posiadania komputera w przewadze deklarują respondenci należący do najstarszej grupy wiekowej (powyżej 55 lat) a w dalszej kolejności respondenci należący grup wiekowych 31-55 lat i do 30 lat. Jako główna przyczyna nieposiadania komputera w gospodarstwie domowym podawane są:

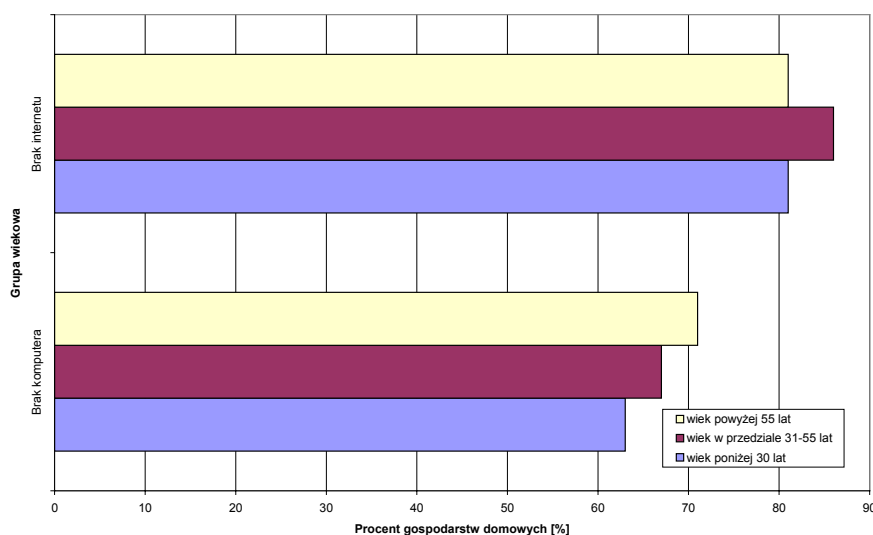
- w grupie wiekowej powyżej 55 lat: brak potrzeby korzystania z komputera, brak umiejętności obsługi i zbyt wysoka jego cena,
- w grupie wiekowej 31-55 lat: zbyt wysoka cena komputera i brak umiejętności jego obsługi,
- w grupie wiekowej do 30 lat: zbyt wysoka cena komputera.

Natomiast jako główne przyczyny braku sieci Internet w gospodarstwie domowym respondenci deklarują:

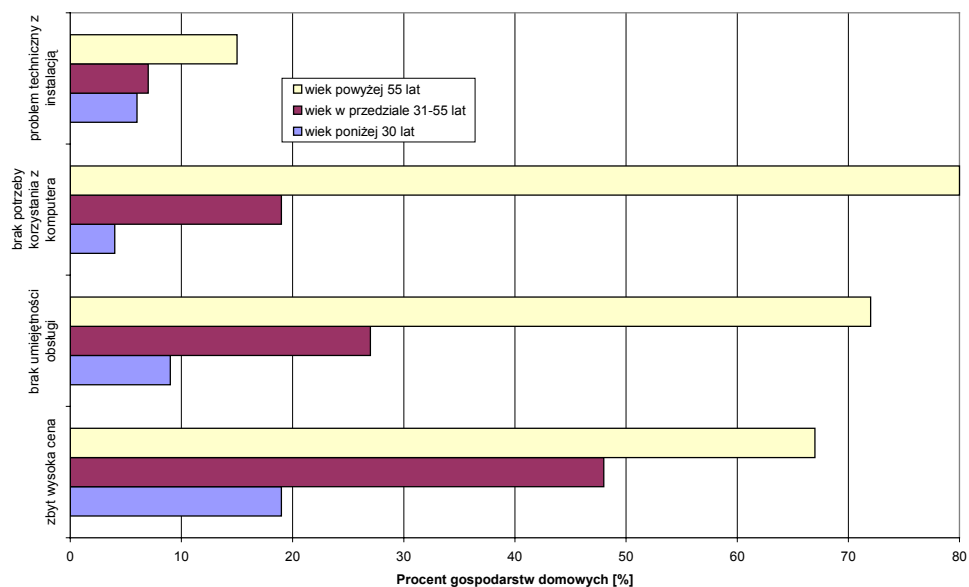
- w grupie wiekowej powyżej 55 lat: brak umiejętności obsługi sieci Internet i zbyt wysoka jego cena,
- w grupach wiekowych 31-55 i do 30 lat: zbyt wysoka cena użytkowania sieci Internet.

Blisko połowa respondentów w wieku do 30 lat deklaruje korzystanie z sieci Internet poza gospodarstwem domowym a ponad 30% ankietowanych w wieku 31-55 lat jako przyczynę nieskorzystania z sieci Internet podaje brak umiejętności posługiwania się nim. Blisko 80% badanych w wieku powyżej 55 lat nie widzi potrzeby korzystania z Internetu. Zaskakujący jest fakt, że mieszkańcy badanych wiejskich gospodarstw domowych korzystający z nośnika informacji jakim jest sieć Internet w tak niewielkim stopniu pozyskują

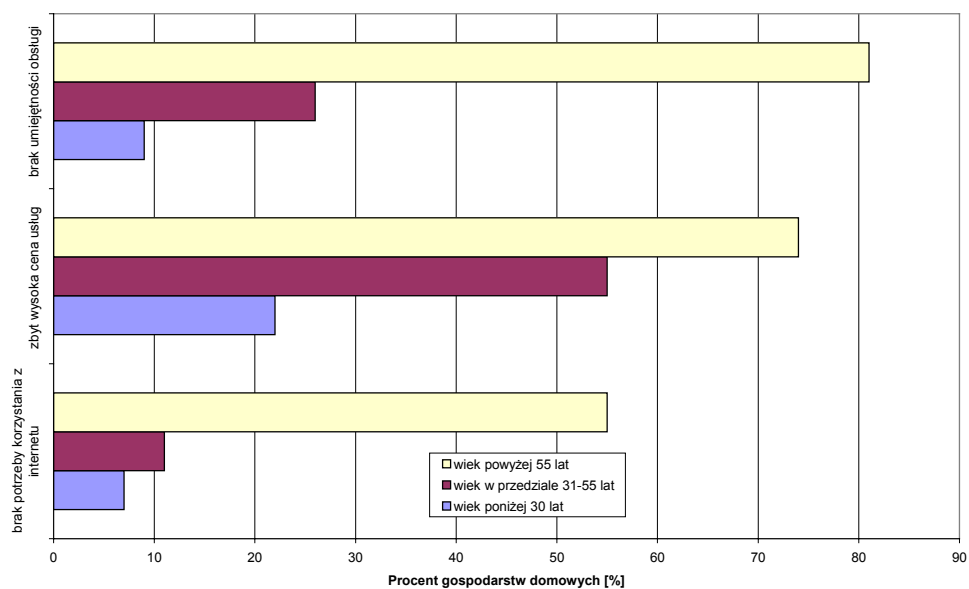
z tego źródła informacji na temat rolnictwa (średnio 6,3% respondentów). Wy tłumaczeniem tego stanu rzeczy może być fakt, że polski rolnik preferuje nośnik informacji jakim jest telewizja [Cupiał 2006]. Dane publikowane przez Główny Urząd Statystyczny w roku 2007 [GUS (on-line) 2009] jako przyczynę nieposiadania dostępu do sieci Internet najczęściej podają brak potrzeby korzystania z informacji w sieci oraz zbyt wysokie jego koszty. Grieger i in. [2005] badając czynniki ograniczające rozwój informatyzacji w gospodarstwach rolnych Pomorza Zachodniego zauważa, że jedynie w nielicznych gospodarstwach (niecałe 2%) posługiwano się techniką rolniczą wyposażoną w sprzęt komputerowy zainstalowany na maszynie choć, jak podkreśla wspomniany Autor, przedstawiciele pozostałych gospodarstw byli przekonani o słuszności stosowania rozwiązań informatycznych w zarządzaniu gospodarstwem rolnym. Jako przyczyna tego stanu rzeczy podawane jest negatywne ustosunkowanie się (około 30% respondentów) co do rozszerzania zastosowania informatyki w zarządzaniu produkcją rolniczą, podnosząc kwestię zbyt dużego wysiłku w osiągnięciu nowych obszarów wiedzy i częściowo znacznych kosztów związanych z inwestycją. Również Młodzka-Stybel i in. [2005], badając stan informatyzacji rolnictwa na tle innych dziedzin gospodarki, stwierdza, że zatrudnieni w sektorze rolniczym wykazują, w porównaniu do zatrudnionych w innych badanych sektorach, znacznie gorsze warunki pod względem dostępu do informacji w sieci Internet czy nakładów finansowych na zdobywanie informacji nowoczesnymi metodami.



Rys. 2. Gospodarstwa domowe nie będące w posiadaniu komputera lub dostępu do sieci Internet
 Fig. 2. Households possessing no computers, or access to the Internet

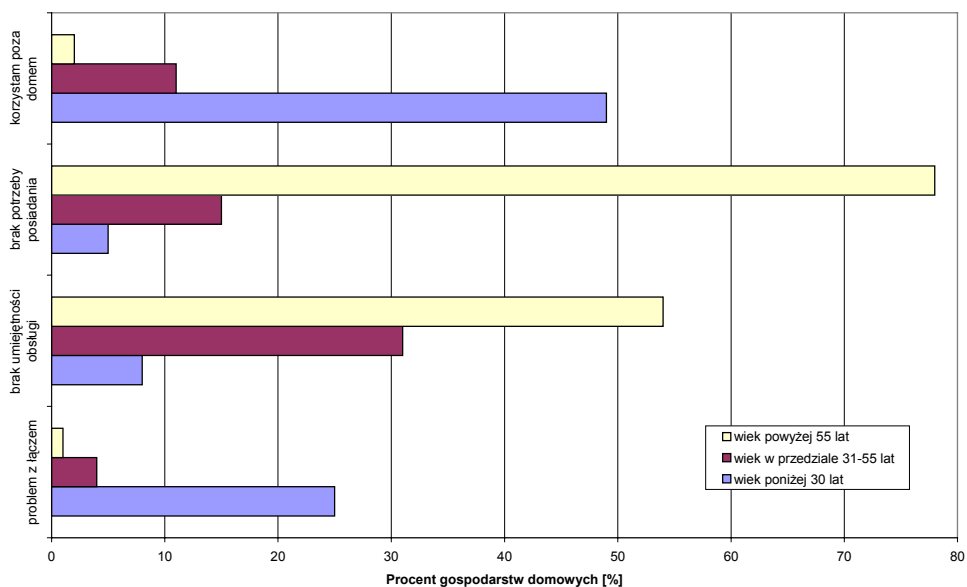


Rys. 3. Przyczyny nie posiadania komputera w gospodarstwie domowym
 Fig. 3. Reasons for households not to possess computers

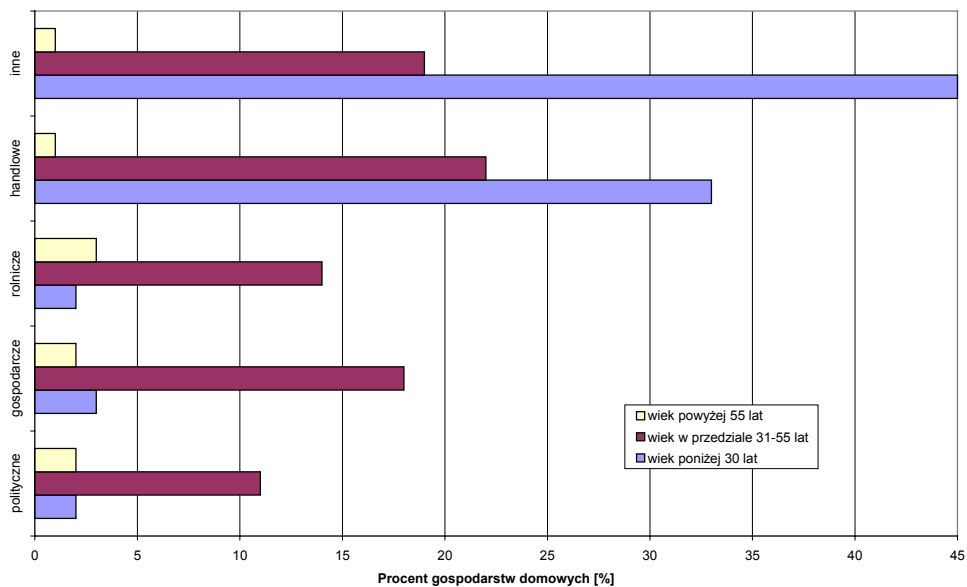


Rys. 4. Przyczyny nie posiadania dostępu do sieci Internet w gospodarstwie domowym
 Fig. 4. Reasons for households not to possess access to the Internet

Czynniki ograniczające upowszechnianie...



Rys. 5. Przyczyny nie korzystania z sieci Internet w gospodarstwie domowym
 Fig. 5. Reasons for households not to use the Internet



Rys. 6. Informacje pozyskiwane poprzez sieć Internet w gospodarstwach domowych
 Fig. 6. Information acquired by households via the Internet

Podsumowanie

W świetle przeprowadzonych badań stwierdzić można, że podstawowymi przyczynami dla których przedstawiciele gospodarstw wiejskich Małopolski w tak małym stopniu preferują nośnik informacji jakim jest sieć Internet jest zbyt wysoka cena świadczenia tych usług oraz brak doświadczenia i wiedzy fachowej potrzebnej do prawidłowego i skutecznego korzystania z zasobów internetowych. Przyczyny te podawane są jako wiodące bariery w akceptacji sieci Internet jako nośnika informacji praktycznie przez wszystkie badane grupy wiekowe. Pozytywnym aspektem badania są wypowiedzi respondentów (szczególnie grupy wiekowej poniżej 30 lat) wskazujące na fakt, że choć nie korzystają oni z sieci Internet w domu to korzystają z niego w innych instytucjach (zakład pracy, szkoła, kafejka internetowa). Z punktu widzenia gospodarczego niekorzystnym zjawiskiem jest to, że respondenci deklarujący korzystanie z sieci Internet pozyskują z tego źródła głównie informacje inne (np. handlowe) niż te związane z zagadnieniami rolniczymi.

Bibliografia

- Cupiał M.** 2006. Potrzeby informacyjne gospodarstw rolnych Małopolski. *Inżynieria Rolnicza*. Nr 2 (77). s. 185-190.
- Cupiał M.** 2005. Informacja techniczna w rolnictwie Małopolski. *Inżynieria Rolnicza*. Nr 3 (63). s. 119-124.
- Grieger A., Rynkiewicz M.** 2005. Identyfikacja czynników ograniczających rozwój informatyzacji w gospodarstwach rolnych. *Inżynieria Rolnicza*. Nr 8(68). s. 91-99.
- Kuboń M.** 2007. Poziom wyposażenia i wykorzystania elementów infrastruktury informatycznej w gospodarstwach o różnym typie produkcji rolniczej. *Inżynieria Rolnicza*. Nr 9 (97). s. 95-102.
- Kuboń M.** 2008. Koszty procesów teleinformacyjnych w gospodarstwach o różnym typie produkcji rolniczej. *Inżynieria Rolnicza*. Nr 4(102). Kraków. s. 439-445.
- Marks N., Jakubowski T.** 2008. Dostępność technologii informacyjno-telekomunikacyjnych w wybranych gminach wiejskich województwa małopolskiego. *Inżynieria Rolnicza*. Nr 11(109). Kraków. s. 185-191.
- Młodzka-Stybel A., Dąbkowski J., Roczowska-Chmaj S.** 2005. Wybrane aspekty stanu informatyzacji rolnictwa na tle innych dziedzin gospodarki. *Inżynieria Rolnicza*. Nr 7(67). s. 195-205.
- Pawlak J.** 1998. Znaczenie informacji dla rolnictwa. IBMER Warszawa. s. 149-156.
- GUS. [on-line]. 2009. Dostęp [02.02.2009]. Dostępny w Internecie: http://www.stat.gov.pl/GUS/rolnic_lesnict_srodowi_PLK_HTML.htm, GUS, Warszawa,

FACTORS RESTRICTING THE POPULARISATION OF THE INTERNET ON THE EXAMPLE OF SELECTED RURAL BOROUGHES IN MAŁOPOLSKIE VOIVODSHIP

Abstract. The paper presents the reasons why Polish farmers prefer the Internet as an information carrier to so little extent, although they need professional information (mainly economic and technical), and are prone to pay for it. The research was carried out in 2007 in selected boroughs of Małopolskie (Lesser Poland) Voivodship. Test results indicate that basic reasons, for which representatives of rural farms in Małopolskie Voivodship prefer the Internet as an information carrier to so little extent, include too high price of providing these services and lack of experience and professional knowledge required for correct and efficient use of the Internet resources.

Key words: the Internet, rural borough, restrictions

Adres do korespondencji:

Tomasz Jakubowski, e-mail: tjakubowski@ar.krakow.pl
Instytut Eksploatacji Maszyn, Ergonomii i Procesów Produkcyjnych
Uniwersytet Rolniczy
ul. Balicka 116 B
30-149 Kraków