

SYTUACJA ROLNICTWA W REGIONIE OPOLSKIM W KONTEKŚCIE WYMAGAŃ PRZEMYSŁU ROLNO-SPOŻYWCZEGO

Józef Sebesta

Urząd Marszałkowski Województwa Opolskiego

Streszczenie: W artykule przedstawiono obecną sytuację rolnictwa województwa opolskiego. Dokonano charakterystyki województwa pod względem uwarunkowań przyrodniczo-glebowych, przedstawiono strukturę gospodarstw rolnych, produkcję roślinną i zwierzęcą oraz scharakteryzowano przetwórstwo rolno-spożywcze regionu.

Słowa kluczowe: rolnictwo, gospodarstwo rolne, region, Opole

Wstęp

Charakterystyka rolnictwa województwa opolskiego

Województwo opolskie o powierzchni 9 411,67 km² i ludności równej 1 037 088 mieszkańców jest regionem rolniczo-przemysłowym, gdzie rozwojowi rolnictwa sprzyjają korzystne warunki klimatyczne i glebowe [GUS 2007]. Podział administracyjny województwa to 11 powiatów ziemskich, 1 miasto na prawach powiatu oraz 71 gmin w tym: 3 gminy miejskie, 31 miejsko-wiejskich i 37 gmin wiejskich. Liczba mieszkańców stolicy województwa - Opola - wynosi 127 602 osób [GUS 2007]. Sieć osadniczą województwa opolskiego tworzą: 34 miasta, 1554 miejscowości wiejskich, w tym 1017 sołectwa. Obszary wiejskie zajmują ok. 92% powierzchni województwa opolskiego. Stosunkowo duże jednostki osadnicze występują na wsi. Średnia liczba ludności przypadająca na jedną wieś wynosi 525 osób (w kraju to ok. 340), tj. ok. 47% ogółu mieszkańców regionu. Prawie co piąta wieś liczy powyżej 800 mieszkańców. Jednostki wiejskie charakteryzują się wysokim stopniem urbanizacji [GUS 2007, Urząd Marszałkowski Województwa Opolskiego 2005].

Wieś opolska wyróżnia się w kraju ładem przestrzennym, estetyką i urodą wiejskich wnętrz krajobrazowych oraz relatywnie wysokim standardem przestrzeni publicznej, indywidualnej zabudowy mieszkaniowej i obejść. Region opolski, jako jeden z niewielu w Polsce, kształtuje swój wizerunek eksponując wieś, m.in. przez prowadzony od 1997 r. pionierski w skali kraju program Odnowa Wsi. Opolska Odnowa Wsi jest największym i najdłużej działającym w Polsce regionalnym programem aktywizacji społeczności lokalnych. Ponadto jest pierwszym, który wdrożył metodykę budowania strategii rozwoju na poziomie sołectwa. Na terenach wiejskich zarejestrowanych jest ok. 25 tys. podmiotów gospodarki narodowej (ok. 1/3 ogółu notowanych w województwie), w większości

wyłącznie małych i średnich przedsiębiorstw, z których tylko 2,9% związanych jest z rolnictwem [Urząd Marszałkowski Województwa Opolskiego 2005, Kudyba 2005].

Województwo opolskie ma sprzyjające warunki naturalne do produkcji rolniczej i jest to jeden z najlepszych regionów Polski pod względem produkcji rolnej. Ukształtowanie terenu jest nizinne, płaskie, lekko faliste, a region należy do najcieplejszych w Polsce. Klimat na terenie województwa jest wyrównany i odznacza się ciepłym latem, łagodną i krótką zimą, wczesną wiosną i długą łagodną jesienią, a to wszystko sprzyja produkcji roślinnej. Okres wegetacyjny rozpoczyna się wcześniej, najczęściej w trzeciej dekadzie marca i trwa do pierwszej dekady listopada, tj. około 200÷225÷230 dni. Opady roczne wieloletnie wahają się w granicach 600÷800 mm, z przeciętną liczbą dni z opadami 160÷180. Rozwojowi rolnictwa sprzyja również wysoka jakość gleb, nizinne ukształtowanie i łagodny klimat. 62% powierzchni województwa to urodzajne gleby brunatne, ilaste i mady. Obszary o najwyższej wartości rolnej przestrzeni produkcyjnej położone są w południowej i zachodniej części województwa. Są to tereny o bardzo korzystnych warunkach przyrodniczo-glebowych, będące podstawą dla intensywnej produkcji rolnej i opartego na niej przetwórstwa rolno-spożywczego, a także obszary o znacznych walorach wypoczynkowych i turystycznych (m.in. Rejon Gór Opawskich, zbiorniki wodne Otmuchów, Nysa). Równocześnie liczba odłogów i ugorów na gruntach ornych jest tu najniższa w kraju [Urząd Marszałkowski Województwa Opolskiego 2005].

Wskaźnik waloryzacji rolniczej przestrzeni produkcyjnej lokuje region na 1 miejscu w Polsce.

WWRPP dla województwa opolskiego wynosi 81,4 pkt (w kraju 66,6 pkt). Na obszarach o wysokim wskaźniku bonitacji udział użytków rolnych w ogólnej powierzchni obszarów wiejskich sięga 90%. Na obszarach o niskiej waloryzacji rolniczej przestrzeni produkcyjnej dominują lasy, które zajmują ponad 35% powierzchni tych obszarów (tab. 1).

Tabela 1. Powierzchnia użytków rolnych w 2006 r. [GUS 2007]

Table 1. Arable land area in 2006

Obszar	Ogółem	Grunty orne	Sady	Łąki	Pastwiska
w [tys. ha]					
woj. opolskie	565,8	502,5	0,7	52,41	10,2

Opolskie rolnictwo charakteryzuje się wysokim udziałem nowoczesnych gospodarstw rolnych o dużym potencjale rozwojowym. Beneficjenci korzystają z pomocy finansowej Unii Europejskiej i dostosowują swoje gospodarstwa do wymogów UE. Wdrażane są nowe przyjazne środowisku technologie produkcji, uprawy roli, nawożenia i stosowania środków ochrony roślin itp.

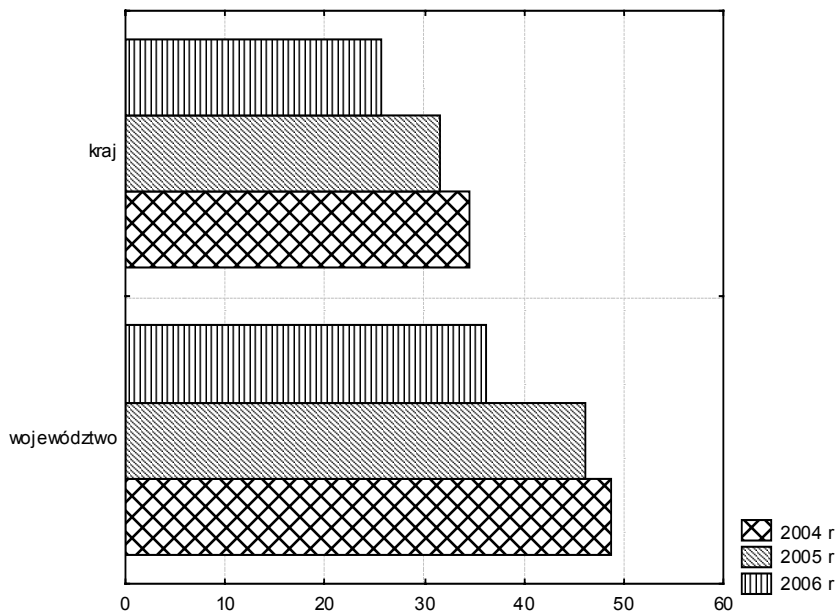
Struktura gospodarstw rolnych

W województwie opolskim według danych spisu w 2002 r. było 41 900 właścicieli gospodarstw rolnych o powierzchni powyżej 1 ha. Analizując ilość złożonych wniosków o dopłaty obszarowe w 2007 roku do Oddziału Regionalnego ARiMR należy przyjąć, że na terenie woj. opolskiego mamy 29 320 gospodarstw rolnych. Pozytywnym zjawiskiem jest

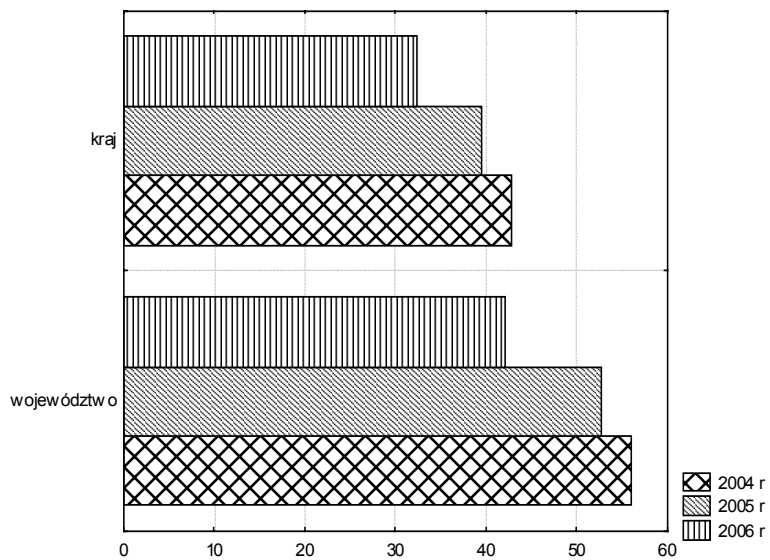
zmniejszanie się liczby gospodarstw rolnych przy jednoczesnym wzroście gospodarstw większych, powyżej 20 ha. W województwie oprócz gospodarstw indywidualnych posiadamy jeszcze gospodarstwa uspołecznione. Ponadto oprócz 3 gospodarstw należących do Skarbu Państwa działalność prowadzi około 100 Rolniczych Spółdzielni Produkcyjnych, które użytkują powierzchnię ok. 52 000 ha. Średnia wielkość powierzchni spółdzielni wynosi 500 ha. Największe spółdzielnie produkcyjne to RSP Wydrowice około 4000 ha i RSP Wilamowa 2,500 ha.

Produkcja roślinna

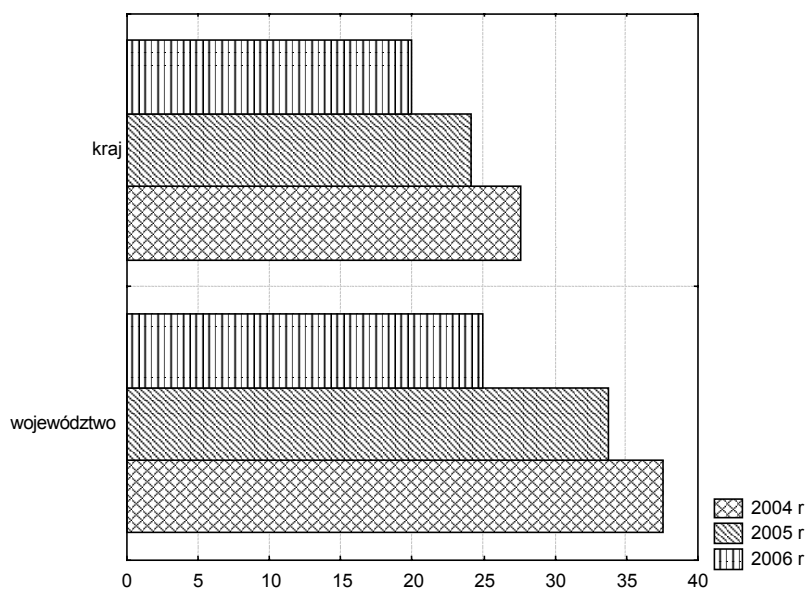
Opolskie rolnictwo charakteryzuje się wysokimi wskaźnikami wydajności. Region przoduje w kraju pod względem plonów zbóż oraz rzepaku i buraków cukrowych. W strukturze zasiewów dominują zboża, które stanowią 65% całkowitej powierzchni zasiewów, w tym zboża intensywne tj. pszenica i jęczmień. Opolszczyzna (najmniejszy region w kraju) wytwarza około 6,2 % krajowej produkcji zbóż. Zbiory pszenicy rokrocznie przekraczają 700 tys. ton (za wyjątkiem 2006 r. 619 tys. ton) co stanowi około 10% zbiorów krajowych zbóż konsumpcyjnych. Uzyskiwane od wielu lat bardzo wysokie plony podstawowych ziemioplodów plasują produkcję rolną woj. opolskiego w ścisłej czołówce krajowej. Średnie statystyczne plony wojewódzkie pszenicy ozimej oscylują w granicach 45-52 dt·ha⁻¹, przy średnich krajowych 30-34 dt·ha⁻¹. Czołowe gospodarstwa rolne osiągają plony pszenicy ozimej przekraczające 100 dt·ha⁻¹ np. Kombinat Rolny Kietrz na areale 3000 ha uzyskał w 2005 r. średni plon 106 dt·ha⁻¹ (rys. 1-6).



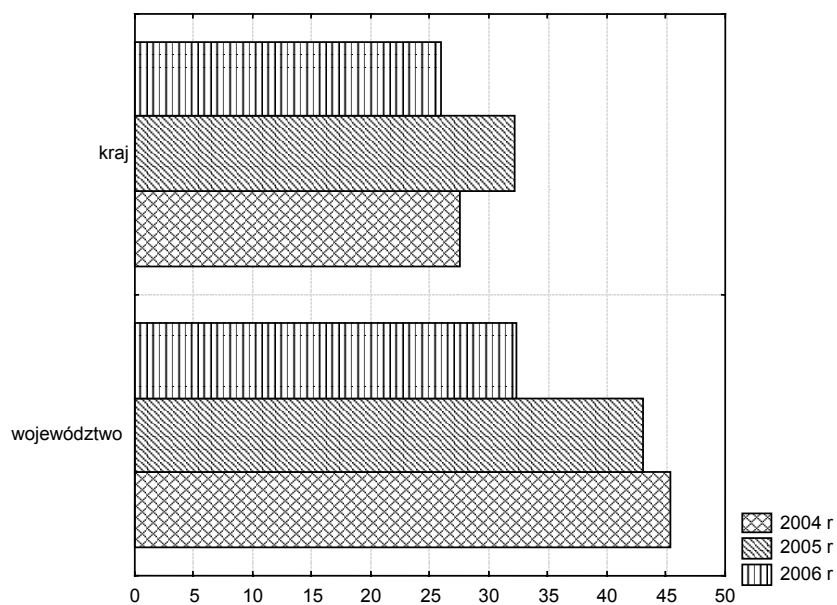
Rys. 1. Plony podstawowych ziemioplodów – zboża podstawowe z mieszankami (z 1 ha w dt)
 Fig. 1. Basic agriculture products yield – basic crops with mixtures (in dt per 1 ha)



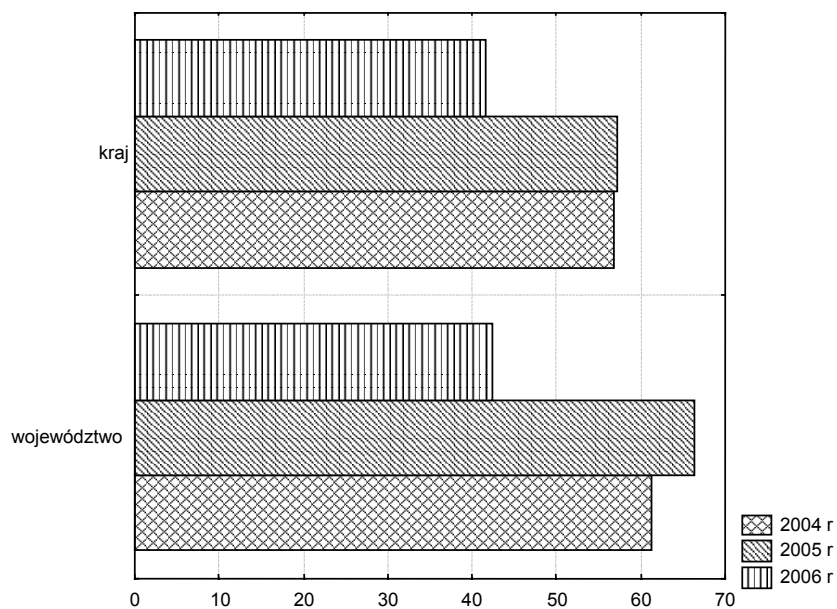
Rys. 2. Plony podstawowych ziemiopłodów – pszenica (z 1 ha w dt)
 Fig. 2. Basic agriculture products yield – wheat (in dt per 1 ha)



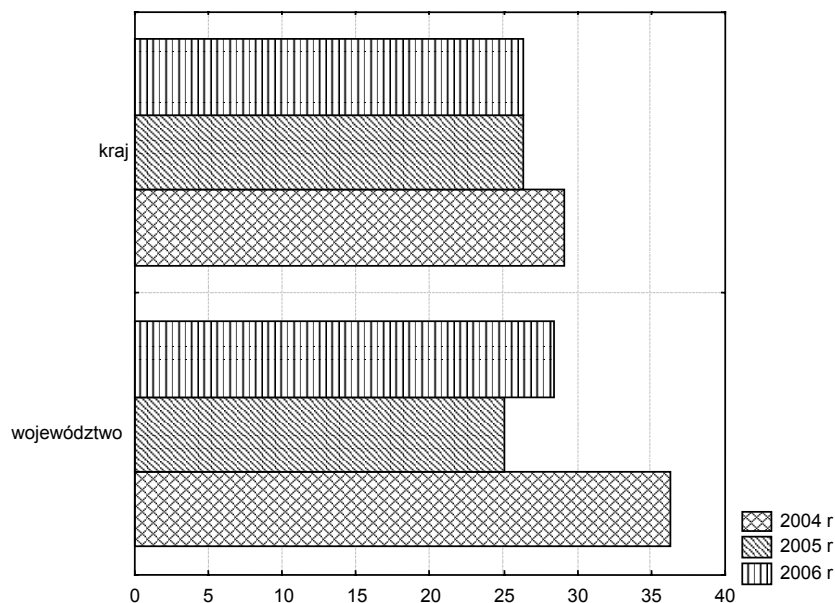
Rys. 3. Plony podstawowych ziemiopłodów – żyto (z 1 ha w dt)
 Fig. 3. Basic agriculture products yield – rye (in dt per 1 ha)



Rys. 4. Plony podstawowych ziemiopłodów – jęczmień (z 1 ha w dt)
Fig. 4. Basic agriculture products yield – barley (in dt per 1 ha)



Rys. 5. Plony podstawowych ziemiopłodów – kukurydza na ziarno (z 1 ha w dt)
Fig. 5. Basic agriculture products yield – corn for grain (in dt per 1 ha)



Rys. 6. Plony podstawowych ziemiopłodów – rzepak (z 1 ha w dt)
 Fig. 6. Basic agriculture products yield – rapeseed (in dt per 1 ha)

Produkcja zwierzęca

Pogłowie bydła utrzymuje się na poziomie 122-123 tys. szt., w tym krów mlecznych 50-51 tys. szt. o średniej wydajności około 7 000 kg (4 miejsce w kraju). Produkcja mleka w roku kwotowym 2006/2007 przekroczyła 216 ml. l. Praktycznie całość produkcji mleka produkowana jest w klasie ekstra (98%). Liczba aktywnych dostawców mleka na koniec 2007 r. wyniosła 3 104, w tym hurtowych 2 237 (w 2004 r. przed akcesją było 4 500). Liczba ta wykazuje tendencję spadkową przy równoczesnym wzroście wydajności mleka z gospodarstwa. Statystyczny dostawca z terenu naszego województwa dostarcza rocznie 103,5 tys. l mleka, co jest najlepszym wynikiem w kraju.

Pogłowie trzody chlewnej na terenie województwa opolskiego utrzymuje się na poziomie 700-713 tys. szt. Produkcją trzody chlewnej zajmuje się około 11 tys. gospodarstw rolnych o dużym rozproszeniu, co powoduje, że produkowany żywiec wieprzowy jest bardzo zróżnicowany pod względem rasy, jakości i miąższości, co stanowi problem dla zakładów przetwórstwa mięsnego. Na terenie naszego województwa funkcjonuje tylko jedna grupa producentów trzody chlewnej, skupiająca 165 producentów trzody. Tym samym brak jest możliwości produkcji zwierząt np. jednej rasy, co pozwoliłoby na przygotowanie jednorodnej partii żywca zgodnie z wymaganiami odbiorcy.

Przetwórstwo rolno-spożywcze

Największym odbiorcą zbóż na terenie woj. opolskiego są Polskie Młyny (powstały na bazie Polskich Zakładów Zbożowych Brzeg S.A.), Diamant International Polska w Straduni, Młyn w Sławięcicach. Na terenie woj. opolskiego (stan na 12.2007 r.) funkcjonowało 13 zakładów przetwórstwa mlecznego, w tym 8 zakładów mleczarskich zajmujących się skupem mleka surowego. Największe zakłady przetwórstwa mlecznego o znaczeniu krajowym to ZOTT Polska, NUTRICIA Polska, a o znaczeniu regionalnym to OSM Głubczyce, OSM Prudnik, JAL s.c. ZPU w Kępie, TOSCA. Przetwórstwem mięsa czerwonego zajmuje się 54 zakłady, w tym sześć posiada dużą zdolność przerobową, z czego ubój prowadzi 41 zakładów. Przetwórstwem mięsa białego zajmują się 4 zakłady.

Podsumowanie

Jak wynika z przedstawionych informacji produkcja rolno-woj. opolskiego charakteryzuje się wysoką wydajnością oraz dobrą jakością i stanowi poszukiwany surowiec dla przemysłu rolno-spożywczego. Największym problemem jest rozdrobnienie gospodarstw oraz zbyt małe zorganizowanie się rolników. Zakłady przemysłu rolno-spożywczego coraz częściej wymagają dużych jednolitych jakościowo partii dostaw surowców

Wnioski

1. Podejmowanie przez producentów rolnych zespołowych form gospodarowania tj. upowszechnienie idei organizowania się rolników w grupy producentów rolnych, co zwiększy koncentrację podaży oraz umożliwi przygotowanie jednorodnych partii produktu, poprzez dostosowanie technologii produkcji do wymagań i oczekiwań odbiorcy. Ponadto producenci rolno-woj. opolskiego zorganizowani w grupy producentów, korzystając z wsparcia krajowego i unijnego mogą na dalszym etapie swojej działalności realizować inwestycje, które pozwolą im przetwarzać wyprodukowane w swoich gospodarstwach produkty.
2. Wsparcie postępu biologicznego. Samorząd Województwa Opolskiego wspiera finansowo działalność Porejestrowego Doświadczalnictwa Odmianowego w Głubczycach. Wyniki badań PDO umożliwiają producentom rolnym wybór najlepszych odmian zalecanych do uprawy na terenie województwa opolskiego. Powyższe przekłada się w dużym stopniu na uzyskiwane rokrocznie wysokie plony.
3. Wzrost produkcji rolnej przeznaczonej na biokomponenty i biomasę. Na terenie woj. opolskiego rozpoczęto budowę największej w Polsce wytwórni bioetanolu w Goświnowicach. Przewiduje się, że wytwórnia ta przerabiać będzie na bioetanol 350 tys. ton kukurydzy

Bibliografia

Kudyba T. 2005. Mapa Turystyczna Województwa Opolskiego. Wyd. Przyroda Studio.
Rocznik statystyczny. 2007. Wydanie roczne - grudzień 2007. GUS. ISSN 1640-5927
Strategia rozwoju województwa opolskiego - Urząd Marszałkowski Województwa Opolskiego. 2005.
Załącznik do Uchwały Nr XXXIX/350/2005 Sejmiku Województwa Opolskiego z dnia 11 października 2005 r.

SITUATION OF AGRICULTURE IN THE OPOLSKIE REGION IN THE CONTEXT OF AGRICULTURAL-FOOD INDUSTRY REQUIREMENTS

Abstract. The article presents current situation of agriculture in Opolskie Voivodeship. Natural and soil conditions of the voivodeship was characterized, structure of farms and plant and animal production was described, and regional agriculture and food industry were characterised.

Key words: agriculture, farm, region, Opole

Adres do korespondencji:

Józef Sebesta; e-mail: marszalek@umwo.opole.pl
Marszałek Województwa Opolskiego
Urząd Marszałkowski Województwa Opolskiego
ul. Piastowska 14
45-082 Opole