

Wpływ degradacji dziewiętnastowiecznych kurortów morskich na stan tożsamości kulturowej regionu nadmorskiego Pomorza Zachodniego

Wojciech Bał

The Influence of 19th
Century Seaside
Health Resorts
Degradation on West
Pomerania Baltic
Sea Region Cultural
Identity State

Tożsamość, kultura są to pojęcia szerokie, powszechne i w sposób oczywisty obecne w wielu dyscyplinach. Podstawowym zagadnieniem, którym pragnę się zająć, jest określenie możliwości odszukania korzeni tożsamości kulturowej regionu nadmorskiego Pomorza Zachodniego poprzez analizę kąpielisk i kurortów morskich, zmieniających często miasta-twierdze w ośrodki życia kulturalnego i towarzyskiego w regionie. Chciałbym równocześnie przyrzeć się bliżej wartościom uniwersalnym niesionym przez sam kontakt z morzem, którego sąsiedztwo bezdyskusyjnie odcisnęło silne piętno na losach i historii tego regionu oraz miejscowej tradycji kulturowej.

Stale stoimy przed potrzebą i koniecznością budowania nowego, ale to zamierzenie urzeczywistni się jedynie pod warunkiem, że nie zapomnimy o historii, że będziemy w stanie twórczo ją interpretować. Tradycja jest procesem złożonym, obejmującym wiele elementów i przejawiającym się w różnej formie i skali. W świetle toczącego się procesu zanikania granic między państwowych w Europie, pod hasłem jednoczenia się narodów na płaszczyźnie gospodarczej, coraz wyraźniej obserwujemy chęć podkreślania swych odrębności w procesie rozwoju idei regionalizmu i chęci nadania właściwych relacji pomiędzy tradycją a uniwersalizmem w architekturze. Nie sposób mówić o regionalizmie bez uwzględnienia jego kontekstu cywilizacyjnego,

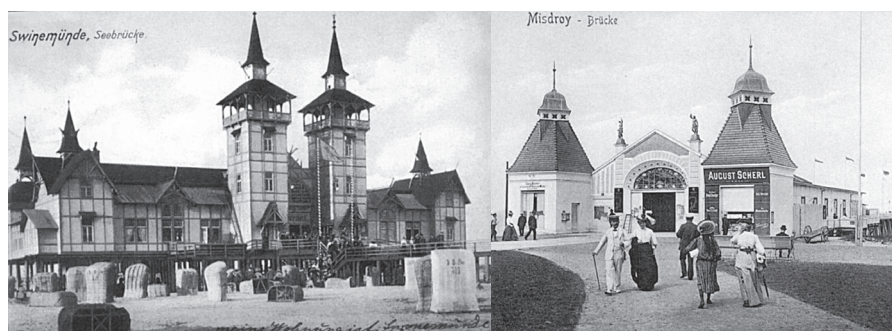
i tego jakie nowe uwarunkowania on ze sobą niesie.

Regionalizm i tradycja odbudowują swą zagubioną pozycję szczególnie tam gdzie z różnych względów została przerwana ich ciągłość, lub zbytnia różnorodność kulturowa nie pozwala wykreować nurtu dominującego. Ten ukłon w stronę odrębności pozwala z kolei odczuć związek z miejscem, w którym żyjemy. Przy założeniu, że zasadniczym warunkiem zachowania i trwania własnej kultury jest umiejętność przekazu jej dziedzictwa, może się okazać, że tereny zaniedbane lub zdegradowane pod tym względem nie niosą dla przyszłych pokoleń żadnych wartości emocjonalnych, stając się dla nich ziemią jałową; poligonem wydarzeń dziejowych niegodnych kontynuacji.

Przyjęto się twierdzić, iż nie można podążać w przyszłość w oderwaniu od swoich korzeni. Należy wszakże wziąć również pod uwagę, iż tu na północno-zachodnim skraju Polski korzenie te ciągle były podcinane. Historia tego regionu jest burzliwa. Położony na styku kultur, na skrzyżowaniu orientacji politycznych i interesów gospodarczych przeżywał okresy rozkwitu ale i wielkich trudności. Prowincja historyczna Pomorze Zachodnie została wydzielona na podstawie badań trwałości krawędzi kulturowych powstałych w procesie historycznego rozwoju politycznego, gospodarczego i kulturowego, skonfrontowanego z podziałami

Świnoujście: wejście na molo, rok 1907 i Międzyzdroje: wejście na molo, początek XX wieku

Świnoujście: pier entrance, 1907 year and Międzyzdroje pier entrance in the beginning of 20th century



geograficzno-przyrodniczymi i społecznymi. Obecnie prawie w całości należy do Polski z wyjątkiem terytorium na zachód od Odry po wyspę Rugię, leżącego w okręgach Rostock i Brandenburg.

Znaczącą przesłanką do wytyczenia obszaru prowincji był także fakt całkowitej wymiany ludności na całym terenie, w wyniku rozstrzygnięć politycznych po roku 1945.

Tak ostatnio modna w tendencjach stylistycznych umiejętność *czyerpania z ducha miejsca i tradycji* odwołuje się przecież do licznych uwarunkowań: geograficznych, klimatycznych, gospodarczych, specyfiki regionu ilustrujących w tle kulturowy rozwój danego zakątka. Jego siłą jest pielęgnowanie stylu lokalnego, powstałego niegdyś spontanicznie w efekcie połączonego działania klimatu, kultury, mitu i rzemiosła. Mimo faktu niewątpliwego odniesienia tych wartości do przyszłych działań istotnym problemem staje się wytyczenie granicy odcinającej świadomy regionalizm od prowincjonalizmu, co powoduje konieczność indywidualnego określenia metod badawczych (a często ich stworzenia) dla poszczególnych regionów.

Tradycyjnie obszar Pomorza wiąże się z turystyką i nadmorskim, letnim wypoczynkiem.

Obserwowane w regionie przekształcenia przestrzenne i architektoniczne są szczególnie widoczne w krajobrazie pasa nadmorskiego, a także na terenach przyległych

i wskazują na pilną potrzebę działań zmierzających do ochrony i rewolucji architektury regionalnej oraz całych struktur osiedleńczych, a zatem krajobrazu najszerzej pojętego.

Za symboliczną datę stanowiącą przełom w rozwoju turystyki nadmorskiej w Europie można przyjąć rok 1752, w którym dr Richard Russel opublikował rozprawę „Concerning the use of Seawater”. Praca ta, propagując aspekty zdrowotne wody morskiej, przyczyniła się do rozwoju uzdrowisk nadmorskich, stąd – istotnym elementem potencjału i siłą wybrzeża morskiego są „walory kąpieliskowe”, a klasycznym produktem pozostaje oferta 3S (sea, sun and sand – morze, słońce, piasek). Mimo, że ostatnio wzrosło zainteresowanie wypoczynkiem czynnym i rekreacją, to możliwość kąpieli w czystym morzu pozostanie jednym z największych magnesów przyciągających turystów do miejscowości nadmorskich¹.

Do głównych czynników determinujących rozwój kąpielisk należą: warunki przyrodnicze (klimat, charakter plaż, dostęp do morza), dostępność komunikacyjna, oraz położenie w pobliżu dużych skupisk miejskich. W porównaniu z uzdrowiskami śródlądowymi (Anglia: 1754, Brighthton, Francja: 1776 Dieppe) rozwój uzdrowisk nadmorskich zaczyna się

stosunkowo późno. W interesującej nas części Morza Bałtyckiego, w roku 1815 powstaje pierwsze uzdrowisko na wyspie Rugii w Putbus. Kolejne przykłady pojawiają się w Heringsdorf na wyspie Uznam czy w Binz na Rugii. Obok pensjonatów i hoteli powstawały mola, restauracje oraz sklepy i liczne usługi zaopatrujące i eksploatujące kuracjuszy.

W województwie zachodniopomorskim obecnie zlokalizowane są 34 kąpieliska morskie do których zaliczamy: Świnoujście, Międzyzdroje, Wiselkę, Świętoustów, Międzywodzie, Dziwnów, Dziwnówek, Łukęcin, Pobierowo, Pustkowo, Trzęszcz, Rewal, Śliwin, Niechorze, Pogorzelić, Mrzeżyno, Dźwizyno, Grzybowo, Kołobrzeg, Podczele, Sianorzęty, Ustronie Morskie, Gąski, Sarbinowo, Chłopy, Mielenko, Mielno, Unieście, Łazy, Dąbkowice, Dabki, Darłówko, Wicie i Jarosławiec. Miejscowości te posiadają naturalnie różną rangę, potencjał, pozycję i historyczne uwarunkowania.

Wśród nich znajdziemy uznane kurorty i miejscowości uzdrowiskowe takie jak Kołobrzeg, w którym w 1803 roku oficjalnie zainaugurowano sezon kąpielowy, Międzyzdroje czy Świnoujście, które skupiały życie towarzyskie, artystyczne i kulturalne tego fragmentu regionu, nadając rytm

Kołobrzeg: Budynek Teatru miejskiego z 1868 r. przy ul. Kolejowej oraz fragment zabudowy pensjonatowej przy nieistniejącej ul. Geneisenauerstr. 8

Kołobrzeg: Town Theater, 1868, Kolejowa street and boarding-housing, Geneisenau street 8 (not existing)

przeobrażeniu na wybrzeżu. Dużo bardziej zasłużony Sopot zainaugurował kąpiele dopiero 20 lat później (wg Ibidem, s. 163).

Najbogatszy rozkwit uzdrowisk przypada na okres między końcem I wojny Światowej a ostatnim 30-letciem XIX wieku. Odkrycie zbawienego działania klimatu nadmorskiego na regenerację organizmu było jednocześnie dobrym pretekstem do przeniesienia życia towarzyskiego i kulturalnego na wybrzeże. Z czasem czynnik ten przekształcił uzdrowiska w bardziej modne kąpieliska, aniżeli w kurorty. Rozwój kąpielisk nadmorskich i ich architektury miał zatem wiele wspólnego z modą na wczasy i dążeniem do wypoczynku. Wykreowany zostaje komercyjny krajobraz wypoczynkowy, generujący dochody i dostarczający przyjemności.

Historia Świnoujścia sięga okresu wczesnego średniowiecza. Prawa miejskie i przywileje miasto otrzymało w 1765 r. Późniejszy okres to rozwój miasta portowego, przekształcanego w twierdzę, a od początku wieku dziewiętnastego – kurortu

o dużym znaczeniu dla Pomorza.

Czynnikiem inspirującym rozwój funkcji uzdrowiskowej w Świnoujściu było powstanie w roku 1822 Towarzystwa Budowy Kąpieliska Morskiego, które w okresie gospodarczego regresu szukało nowych rozwiązań dla aktywizacji gospodarczej miasta.

Około 1835 roku przybywają do Międzyzdrojów pierwsi letnicy. Są to głównie dawni bywalcy pobliskiego Świnoujścia, którzy bardziej cenili sobie wypoczynek w małej lecz pełnej uroku, malowniczo położonej wiosce rybackiej. W 1847 roku liczące 316 mieszkańców Międzyzdroje odwiedziło 382 wczasowiczów. Sołtys Pust inicjuje budowę pierwszego kasyna gry, którego jest właścicielem. Jednocześnie powstają dwa kąpieliska oddalone od siebie o około 1200 stóp. Jedno przeznaczone jest dla kobiet a drugie dla mężczyzn. Skala ruchu turystycznego w Międzyzdrojach z czasem poważnie wzrastała osiągając w 1935 roku rekordowy wymiar, kiedy to kurort odwiedziło 20 000 pensjonariuszy. Zapoczątko-

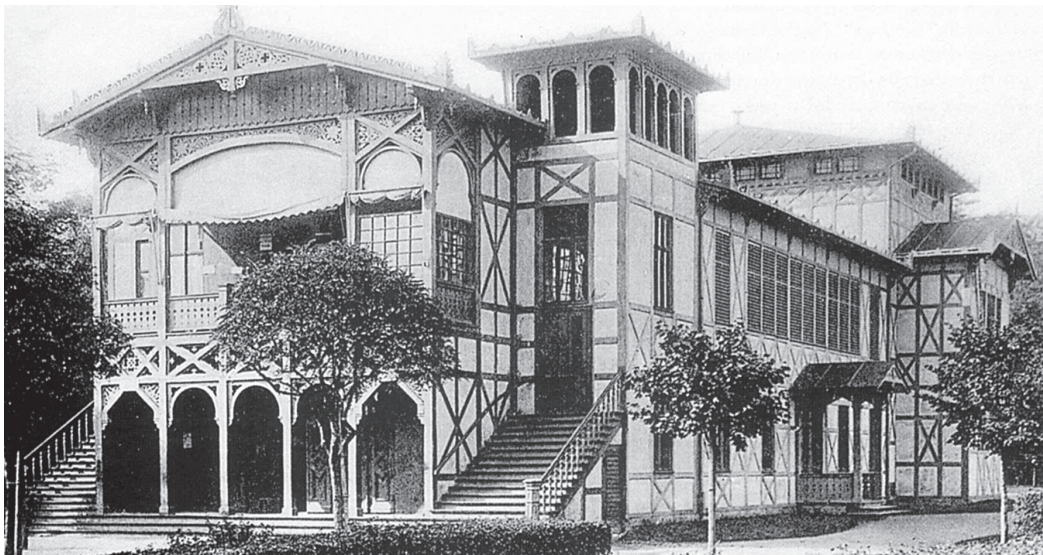
wany w XIX w. dynamiczny rozwój kąpielisk nadmorskich przerwała dopiero II wojna światowa.

Trudno jest jednoznacznie określić nadmorską tożsamość kulturową, złożoną na ziemiach odzyskanych z dziedzictwa pozostawionego przez poprzednie pokolenia i spuścizny pozostałej jako dorobek innych narodów. Tożsamość ta wymaga określenia i wyodrębnienia cech uznanych za wystarczająco identyfikujące dziedzictwo czy raczej wspomnianą spuściznę.

Architektura ryglowa od wieków osadzona była w panoramie Pomorza. Pomiędzy Darłowem a Ustką całe wsie chłopskie i rybackie zachowały się z planami wytyczonymi w średniowieczu, z gotyckimi kościołami i budynkami głównie z połowy XIX w. wzniesionymi z drewna, często krytymi strzechą.

Obszar nazwano krainą w czarno białą kratę, co odzwierciedlać miało ekspresję i plastykę budynków³. Uzdrowiska zaś odwoływały się do bardziej reprezentacyjnych wpływów architektury szwajcarskiej.





„Tęsknota za wybrzeżem” jest nowym fenomenem. Europejczycy nie odkryli plaży jako celu swojej wyprawy aż do XVIII wieku. Do XIX wieku poza portami wiele wybrzeży było prawie pustych. W chwili obecnej możemy się spotkać ze zjawiskiem monokultury wypoczynkowej anektującej europejską linię brzegową. Uzdrowisko stanowi fenomen kulturalny. Potocznie przyjmuje się, że jest to miejscowość posiadająca naturalne walory lecznicze (klimat, wody mineralne, borowiny) i zorganizowaną służbę zdrowia oraz odpowiednie urządzenia lecznicze, jak zakłady kąpielowe i przyrodolecznictwo, pijalnie, sanatoria itp. Oczywiście, że uzdrowisko, jak sama nazwa wskazuje to miejsce zorganizowanej funkcji leczniczej, ale dzięki człowiekowi pojawia się *genius loci* – duch opiekuńczy tego miejsca wszechstronnie oddziaływający na sferę kultury. Uzdrowiska posiadają swoją specyfikę zagospodarowania przestrzeni, a w niej wyróżniającą się architekturę oraz urządzenia terenów spacerowych, sportowych, ogrodów i parków².

Aktywny wypoczynek, tak bardzo ówczesnie utożsamiany z kurortami góorskimi, znajduje nowe terytoria niejako na przeciwległym

biegunie. Jednakże znaczna popularyzacja i zachwyty Alpami powoduje przenoszenie tradycyjnych form architektonicznych i adaptowanie ich do warunków nadmorskich, jako próbę wykształcenia stylu regionalnego.

Goście przyjeżdżający przede wszystkim z Berlina przywozili ze sobą wyraźne wpływy i architektów, nierzadko przesączonych modną stylistyką szwajcarskich chat (*chalet*). Oczywiście tradycyjny styl szwajcarski był jedynie kopalnią pomysłów cennych do zaadaptowania i zmienionych na formy ozdobne (ze względu na urok pierwszego wrażenia) stąd daleko wysunięte połacie dachów, szerokie loggie albo balkony i ażurowa dekoracja.

Styl szwajcarski miał istotne znaczenie jako sposób wcielenia architektury zgodnej z naturą i krajobrazem. Jego różne formy interpretacji w poszczególnych częściach wybrzeża uwidaczniają lokalny koloryt i sposób współistnienia z konstrukcją rodzimą. Widzimy zatem charakterystyczną dla Pomorza konstrukcję szkieletu drewnianego lecz w przeciwieństwie do tradycyjnej „ryglówki” – belki konstrukcji są fazowane i przycięte równo jak w elementach prefabrykowanych. Poza tradycyjną

– tynkarską wyprawą wypełnień szachulca, nierzadko stosowano różnokolorową cegłę zależnie od zamożności regionu i lokalnej sztuki budowlanej.

Około roku 1840, kompilacja ta określana była jako charakterystyczna dla Szkoły Berlińskiej.

W drugiej połowie XIX w. rozpowszechniona konstrukcja szkieletu drewnianego połączona z elementami stylu szwajcarskiego stosowana była szeroko w budynkach użyteczności publicznej takich jak: sanatoria i pensjonaty, teatry, dworce, spichlerze, pawilony ogrodowe ale również w budownictwie mieszkalnym.

Promenada nadmorska w Binz czy Sellin na wyspie Rugii obfitują w typowe przykłady stosowania tej konstrukcji. Trzypiętrowe domy o konstrukcji drewnianej, często całkowicie ocembrowane, posiadały płaskie dwuspadowe dachy, bogatą ornamentykę szczytów z wieszakami i ryglami rozporowymi. Całości dopełniały masywne i głębokie loggie lub werandy, zazwyczaj zadaszone pulpitowym dachem, wspartym na wspólnej konstrukcji wykończonej łukowymi stężeniami.

Oddzielną formę adaptacji do modnego stylu kurortów – nazywanego przez Niemców Bäderarchi-

Międzyzdroje: przykład zabudowy pensjonatowej i jednorodzinnej

Międzyzdroje: example of boarding-housing and one-family housing



tektur – były bogate murowane wille w konstrukcji tradycyjnej, „ubrane” w sztafaż doklejonych loggii drewnianych, wspartych na samonośnej zewnętrznej konstrukcji, czego przykładem jest np. pensjonat w Gören oraz Villa Fernsicht w Sellin.

W poszukiwaniu współczesnych nawiązań architektonicznych dla form kształtujących klimat kurortów i kąpielisk Pomorza w XIX wieku, napotkałem przykład realizacji nowo wybudowanego osiedla Seepark., na

drodze łączącej niewątpliwie dbający o zachowanie jednorodności kurort Sellin i pobliskie Ostseebad Baabe. Odwołano się tu do najbardziej charakterystycznych form i zewnętrznych oznak tzw. Bäderarchitektur, gdzie współczesna technologia z dużą precyzją, ale i monotonią potrafi powielać detal – zdaje się w nieskończoność. Na przekór różnorodności i indywidualizmu jakim cieszyły się odnowione budynki w centrum, tu na przedmieściach przy tak dużym założeniu, odczuwa

się nadmiar dyscypliny i niedosyt fantazji. W pamięci pozostają rysunki skatalogowanych detali z książek dla cieśli autorstwa Krauta i Mayera z roku 1895, którymi posługiwali się niedługości majstrowie dobierając zdobienia do swoich projektów.

Świadectwo czasu powstania rozumiem jako umiejętną transpozycję lokalnej tradycji na język współczesnej techniki, materiału czy kształtu. Stanowi zatem świadome tworzenie wartości stanowiących wspólny ciąg kulturowy z dziedzictwem czy spuścizną przeszłości.

Niekiedy sprowadza się to do odbudowy albo odrestaurowania istniejącego obiektu w duchu nowych wymagań cywilizacyjnych (materiał, przepisy, potrzeby zmiany funkcji itp.) a czasami

poprzez przeanalizowanie typografii zabudowy – odnalezienie właściwych proporcji, detalu i skali dla obiektu nowego. (...) Turystyka, która jest życiem na niby w porównaniu z codziennością, nawet gdy jest zorientowana na zabytki, wymaga atrakcji alternatywnych. Obiekty projektowane w tym celu mogą tworzyć w miasteczku miejsca niezwykle



Wyspa Rugia: historyczna zabudowa przy Wilhelmstrasse w Sellin oraz nowo wybudowane osiedle Seepark na trasie: Sellin – Baabe

Island Rugia: historical buildings, Wilhelmsreet in Sellin and Seepark housing estate, Sellin – Baabe road

Koronkowe dobudowy drewnianych loggii – pensjonat w Gören oraz Villa Fernsicht w Sellin

Lace detail of wooden balconies – Gören: boarding-house and Sellin: Villa Fernsicht

– miejsca Nowej Tradycji. Ważne aby miały cechy niepowtarzalne, lokalne – nadające miejscu identyfikację a miasteczku tożsamość (...)⁴.

Ale północne plaże zyskały nową konkurencję w postaci egzotycznych celów podróży jak i również sztucznych subtropikalnych rajów. Można zaobserwować tendencję budowania „maszyn” symulujących plażowe przyjemności. Hotele z własnym basenem, ogrodem, wodospadami, falami, leżakami gdzie nie spadnie deszcz ani nie zaskoczy nas wiatr. Przyjemność podziwiania morza odchodzi w przeszłość. (...) Sztuczne kompleksy zapewniają brak jakichkolwiek przykrych niespodzianek, są jednocześnie kompletną kulturalną i towarzyską pustynią wymagającą nieustannej animacji a raczej reanimacji martwego plażowania (...).

Nigdzie upadek architektury nie jest tak czytelny i bolesny jak na wybrzeżu.

W okresie dziewiętnastego wieku powstało szereg obiektów architektonicznych i założeń kurortów kąpieliskowych, które stały się charakterystycznymi elementami panoram miejskich oraz specyficznymi dominantami w krajobrazie. Niektóre z nich nabrały wręcz wartości symbolicznej. W okresie powojennym, przez fakt zagubienia świadomości tożsamości kulturowej tak w całym regionie jak i w powyższych ośrodkach rozwoju cywilizacyjnego, obiekty te uległy częściowej destrukcji i zniszczeniu – pozbawione opieki, źle wykorzystywane, przebudowywane czy celowo dewastowane.

Istnieje pilna konieczność ratowania tych obiektów i układów przestrzennych, które się jeszcze zachowały, jako tworzących elementy dziedzictwa kulturowego, a także podjęcie działań rekonstrukcji elementów o szczególnych wartościach i walorach krajobrazowych.

Wojciech Bal

Zakład Teorii i Metodologii Projektowania
Wydział Budownictwa i Architektury
Instytut Architektury i Planowania Przestrzennego
Politechnika Szczecińska
Civil Engineering and Architecture
Technical University of Szczecin

Przypisy

¹ Studzieniecki T., *Organizacyjno prawne warunki funkcjonowania kąpielisk nadmorskich w Polsce w okresie transformacji*, Zeszyty Naukowe Politechniki Koszalińskiej nr 8, Koszalin 2001, s. 199.

² Michałowski A., Chrońmy Uzdrowiska Ośrodki Zdrowia i Kultury, *Krajobrazy Dziedzictwa Narodowego*, 3/4 2001, s. 70.

³ Szalewska E., Klimko R., *Wybrane problemy kształtowania krajobrazu Pomorza Środkowego*, III Forum Architektury Krajobrazu 2000, s. 147.

⁴ Kosiński W., *Aktywizacja turystyczna małych miast*, Kraków 2000, s. 308.



To przykład modernizacji obiektu mola w Ostseebad Sellin i adaptacji do zmienionej funkcji: gastronomicznej, muzealnej i dworca dla statków spacerowych. Obok widok mola z początku XX w.

Pier pavilion renovation – Ostseebad Sellin and adaptation for new functions (restaurant, museum, boat station), next pier in the beginning of 20th century