

Możliwości rozwoju wsi polskiej

Sylvia Staszewska, Ewa Kacprzak, Magdalena Szczęśna

Development
Opportunities
of the Polish
Countryside

Wstęp

Introduction

Zapoczątkowana w 1989 r. transformacja systemowa całej gospodarki oraz przystąpienie Polski do Unii Europejskiej stworzyły nowe możliwości rozwoju wsi, ale równocześnie pojawiło się wiele zagrożeń (np. spadek opłacalności produkcji rolniczej, bezrobocie, wyludnianie się obszarów wiejskich). W ostatnich latach szczególny nacisk kładzie się na wielofunkcyjny rozwój obszarów wiejskich. Przewodzenie przez mieszkańców wsi działalności pozarolniczej pozwala na pełniejsze wykorzystanie posiadanych zasobów np. substancji budowlanej. Ponadto przyczynia się do pozyskania dodatkowych źródeł dochodów i poprawy warunków życia. Należy jednak pamiętać, że nie wszyscy mają jednakowe szanse na wprowadzanie zmian.

Celem niniejszego opracowania jest przedstawienie wpływu położenia geograficznego, warunków przyrodniczych i zagospodarowania przestrzennego na możliwości rozwoju polskiej wsi. Badania szczegółowe przeprowadzono na obszarze województwa wielkopolskiego i lubuskiego.

Położenie geograficzne a możliwości rozwojowe obszarów wiejskich

Geographical location and growth opportunities of rural areas

Na funkcjonowanie i rozwój wsi istotny wpływ ma jej położenie. Miasteczka i wsie występujące na obszarze Polski zachodniej, a zwłaszcza w regionie pogranicza zachodniego, napotykają na swej drodze swoisty natłok pilnych i trudnych problemów rozwojowych. Granica zachodnia ma dla nas obecnie znaczenie wyjątkowe zważywszy na fakt wstąpienia Polski do Unii Europejskiej. Cechuje ją największa gęstość przejść granicznych. Regiony pogranicza zachodniego i działające na ich terenie samorządy terytorialne współpracują ze swoimi sąsiadami zza Odry i Nysy Łużyckiej w ramach 4 euroregionów [Kaczmarek, 2004]. Od 1991 roku działa Polsko-Niemiecka Komisja Międzyrządowa do spraw Współpracy Regionalnej i Transgranicznej, prowadzona jest również współpraca w dziedzinach ochrony środowiska i planowania przestrzennego, działa tu także Polsko-Niemieckie Towarzystwo Wspierania Gospodarki, zajmujące się promocją regionów pogranicza. W małych zachodnich miasteczkach i na obszarach wiejskich rozwija się intensywnie turystyka handlowa, która ma niemałe znaczenie dla wspo-

magania budżetów owych ośrodków i ludności. Transgraniczny handel odgrywa też prawdopodobnie znaczną rolę w rozwijaniu bezpośrednich kontaktów mieszkańców polsko-niemieckiej strefy przygranicznej.

Regiony zachodniej Polski zaliczone zostały do obszarów o szczególnym znaczeniu dla nowej przestrzeni europejskiej, wymagających specjalnej pomocy i wsparcia ze strony europejskich instytucji¹. Na obszarach po stronie polskiej lokalizowane są przedsięwzięcia finansowane z programu CROSSBORDER – wsparcia Unii Europejskiej dla krajów z nią stowarzyszonych [Winiarski, 1996]. Ocena potencjalnych możliwości i warunków występujących na terenach zachodnich wykazuje, że tereny te powinny przodować w procesach rozwoju polskiej gospodarki współpracując ze Wspólnotami Europejskimi oraz w oparciu o dobre stosunki ekonomiczne z Niemcami. Ponadto szans rozwojowych należy upatrywać we wzmacnianiu lokalizacyjnych walorów ośrodków i formowanie w nich lokalnych centrów innowacji. Oczywiście nie należy zapominać o pilnej rozbudowie i modernizacji sieci infrastruktury technicznej, o cywilizowaniu form spontanicznie rozwijającego się handlu, niezbędne jest dobudowanie urządzeń infrastruktury obsługi ruchu przygranicznego (systemu hoteli, sieci gastronomii itp.). Należy podjąć również działania na rzecz aktywizacji osi Odry w celu ułatwienia żeglugi, jak również ochrony wód rzeki przed zanieczyszczeniami,

odbudowy i modernizacji portów, zwłaszcza przeładunkowych.

Wsie charakteryzowały się kiedyś niską intensywnością zabudowy, rozproszeniem obiektów usługowych, słabo rozwiniętym układem komunikacyjnym. Obecnie, zwłaszcza te w pobliżu miast zmieniły swoją strukturę przestrzenną, nierzadko funkcje i sposób gospodarowania. Zauważa się, że społeczeństwo zainteresowane jest zamieszkaniem na peryferiach miasta z jednej strony ze względu na bliskość do centrum i szybki dojazd, z drugiej natomiast strony ze względu na walory środowiska przyrodniczego. System komunikacyjny wsi oparty jest na sieci większego ośrodka, przy którym jest zlokalizowany. Ponadto bliskość ośrodków naukowego i kulturowego, administracji, ośrodków edukacji, ochrony zdrowia wpływa na liczbę przejazdów. Strefy miejskie często graniczą, a nawet zachodzą na obszary wiejskie, co ma wpływ na gospodarkę tych drugich. Bliskość miast wpływa na specyfikację usług, traktując rynek przyległego miasta jako rynek zbytu, zaplecze konsumpcyjne. Na obszarach wiejskich zlokalizowanych w pobliżu miast, handel staje się bardziej zróżnicowany, a system powiązań komunikacyjnych wzbogaca się o sieci transportu zbiorowego. Oczywiście istnieją również wady takiej lokalizacji. Po pierwsze grunty bardzo często przeznaczone są nieracjonalnie pod nowe inwestycje, drogi, parkingi, zabudowę kosztem terenów otwartych, następuje degradacja przyrody. Po drugie następuje koncentracja zabudowy pozbawionej w najbliższym otocze-

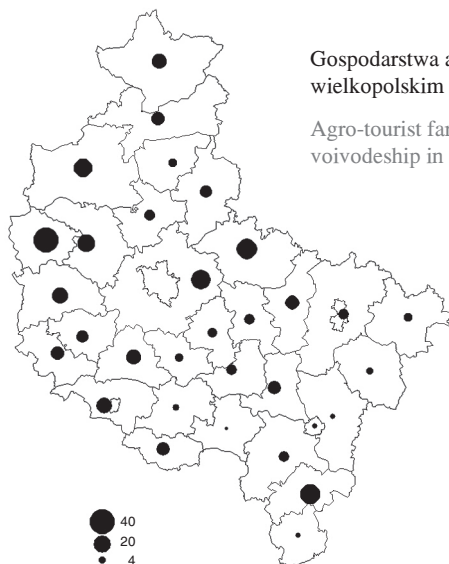
niu przestrzeni otwartych, zwiększa się intensywność zabudowy, hałas, zanieczyszczenia. Po trzecie zwiększa się ilość śmieci przeznaczona do utylizacji oraz zwiększa się liczba przejazdów relacji miejsce zamieszkania – miejsce pracy, miejsce zamieszkania – miejsce nauki.

Możliwości aktywizacji obszarów wiejskich tkwią w realizacji podstawowych celów polityki Unii Europejskiej, które mówią o zniwelowaniu nierówności w poziomie rozwoju poszczególnych ogniw sieci osadniczej [Kaczmarek, 2000, s. 95]. Pomoc oferowana jest w zakresie restrukturyzacji gospodarki, włączania miast i wsi w system komunikacyjny, wspierania inicjatyw lokalnych oraz wykorzystania endogenicznych czynników rozwoju.

Wpływ warunków przyrodniczych na aktywizację obszarów wiejskich

Effect of the natural conditions on the activation of rural areas

Trudna sytuacja w polskim rolnictwie i dokonujące się w ostatnich kilkunastu latach na obszarach wiejskich intensywne zmiany o charakterze ekonomicznym, społecznym i kulturowym „wymusiły” zainteresowanie rozwijaniem turystyki na obszarach wiejskich. Wydaje się, że zgodnie z założeniami wielofunkcyjnego rozwoju wsi, jedną z istotnych



Gospodarstwa agroturystyczne w woj. wielkopolskim w 2003 r.

Agro-tourist farms in Wielkopolska voivodeship in 2003

form aktywizacji terenów wiejskich jest agroturystyka. Warto przypomnieć, że krajobraz rolniczy zajmuje 2/3 powierzchni Polski. Prawie 46% powierzchni kraju (145 tys. km²) posiada warunki przyrodnicze i kulturowe, pozwalające na pełnienie funkcji turystycznych.

Agroturystyka stwarza możliwości zmiany ekonomicznego i społecznego oblicza wsi. Tworzenie nowych miejsc pracy poza rolnictwem, ale jednocześnie ściśle związanych z otoczeniem rolnictwa, stwarza możliwości likwidacji bezrobocia w środowisku wiejskim, poszerza ofertę pracy, przyczynia się do zwiększania dochodów w rolnictwie. Agroturystyka umożliwia mieszkańcom miast kontakt ze środowiskiem przyrodniczym, co jednak może powodować zwiększenie jego zanieczyszczenia, a nawet degradację na skutek nieodpowiednich inwestycji, niewłaściwego funkcjonowania obiektów turystycznych lub zbyt dużej liczby turystów i ich zachowań [Davidson, 1996]. Jednocześnie agroturystyka wymusza zachowania proekologiczne, zachęca do ochrony krajobrazu i przyrody, restauracji zabytków itp.

Przeprowadzone badania wykazały, że rozmieszczenie gospodarstw

agroturystycznych jest silnie związane z walorami przyrodniczymi i kulturowymi danego obszaru. Turyści preferują tereny o urozmaiconej rzeźbie, charakteryzujące się wysokim wskaźnikiem lesistości oraz występowaniem zbiorników i cieków wodnych. Z tych też względów położenie zagrody rolniczej nie pozostaje bez wpływu na prowadzenie działalności agroturystycznej. W województwie wielkopolskim najwięcej gospodarstw agroturystycznych funkcjonuje w powiatach bardzo atrakcyjnych pod względem przyrodniczym. Typowym przykładem jest powiat międzychodzki leżący w obrębie Pojezierza Sierakowsko-Międzychodzkiego i obejmujący nadwarciańskie obrzeża Puszczy Noteckiej (45,5% powierzchni powiatu zajmują lasy). Na jego terenie znajdują się: Sierakowski Park Krajobrazowy, część Pszczewskiego Parku Krajobrazowego (dolina rzeki Kamionki) oraz 5 rezerwatów przyrody. Powiat międzychodzki cechuje polodowcowa rzeźba terenu z licznymi jeziorami (104). Ponadto występuje tu wiele zabytkowych budowli i układów przestrzennych (np. parki).

Należy podkreślić, że na obszarach szczególnie atrakcyjnych pod względem przyrodniczym proces powstawania gospodarstw agroturystycznych przebiega znacznie szybciej i sprawniej, niż na terenach charakteryzujących się niewielkimi walorami środowiska przyrodniczego. Rolnik, który posiada gospodarstwo na obszarach mało atrakcyjnych turystycznie musi przeznaczyć znacznie

więcej funduszy na rozpoczęcie i prowadzenie działalności agroturystycznej. Konieczne jest opracowanie takiej oferty dla agroturystów, aby atrakcje zorganizowane przez gospodarzy rekompensowały brak szczególnie ciekawych elementów środowiska przyrodniczego.

Walory przyrodnicze należy udostępniać turystom poprzez właściwe organizowanie ruchu turystycznego tworząc np. punkty widokowe, ścieżki spacerowe i dydaktyczne, kładki, bariery. Istotne będzie również prawidłowe (estetyczne, czytelne) oznakowanie takich miejsc w terenie i przy drogach dojazdowych. Niekontrolowana penetracja obszarów najcenniejszych przyrodniczo przez wypoczywających prowadzi do degradacji tych terenów. Najkorzystniejszym rozwiązaniem wydaje się koncepcja strefowania turystycznego [m. in. Jagusiewicz 1979, Pawłowska 1984], którą w skrócie można zdefiniować następująco: stopień dostępności i intensywność zagospodarowania danego obszaru jest odwrotnie proporcjonalna do jego wartości przyrodniczo-krajobrazowej. Proponuje się podział parku krajobrazowego na trzy strefy: rezerwatową², parkową³, ochronną (otulina)⁴. W ten sposób strefa ochronna, najbogatsza w urządzeniu, przechwyci największą liczbę wypoczywających, do strefy rezerwatowej dotrą zaś tylko ci, dla których najważniejszy jest kontakt z naturą (np. Park Krajobrazowy Promno). Ciekawym rozwiązaniem, odejściem od praktyki najbardziej intensywnego wykorzystania obszarów

o najcenniejszych walorach przyrodniczych, jest tworzenie tzw. parków rekreacyjnych – doskonale urządzonych i wyposażonych ośrodków wypoczynkowych. Proces polega na podnoszeniu walorów rekreacyjnych na terenach o niższej wartości przyrodniczej, a także rekultywacji terenów zdegradowanych, nie wyłączając kształtowania całkowicie nowego krajobrazu np. budowanie sztucznych zbiorników wodnych [Raszeja, 1999]. Ponadto turystyka wymusza dwa, wydawałoby się przeciwstawne kierunki działania: wpływa na ujednoczenie infrastruktury o odpowiedniej jakości i standardzie, jednocześnie przyczynia się do utrwalania tych elementów, które stanowią o odrębności odwiedzanego miejsca.

Należy podkreślić, że ochronie podlegać muszą nie tylko walory przyrodnicze (często unikatowe w skali kraju, a nawet Europy), ale całe otoczenie, łącznie z lokalnym krajobrazem i zabudową – dbałość o estetykę, harmonię w przyrodzie i architekturze, czystość na co dzień. Krajobraz wiejski jest w wielu miejscowościach poważnie zdegradowany. Panuje chaos w zabudowie, a ogród i sad przydomowy należą do rzadkości. A przecież to właśnie zieleń, przy niewielkich kosztach, pozawala ukryć brzydotę architektury. Zieleń tworzy szczególny mikroklimat, decyduje o bioróżnorodności, niektóre gatunki w naturalny sposób oczyszczają glebę, wodę i powietrze, pewne układy zieleni mogą przyczyniać się do wzrostu plonów (np. zadrzewienia śródpolne), a przede

wszystkim stanowią jeden z głównych walorów wsi.

Wygląd działki siedliskowej jest niezwykle ważnym elementem w turystyce wiejskiej. Przed rozpoczęciem świadczenia usług dla turystów, kwaterodawca powinien pomyśleć o uprzątnięciu i odpowiednim zorganizowaniu przestrzennym swojej działki, aby pogodzić ze sobą wszystkie czynności związane, zarówno z produkcją rolną, jak i funkcją mieszkalną oraz rekreacyjno-wypoczynkową. Teren działki powinien być podzielony na trzy wyraźne strefy funkcjonalne: mieszkaniowo-wypoczynkową⁵, gospodarczą⁶ ogrodniczą⁷, które powinny być ze sobą dobrze skomunikowane. Dobrze urządzony ogród jest dużym atutem gospodarstwa agroturystycznego, niestety w coraz mniejszym stopniu o jego wyglądzie decydują czynniki kulturowe. Dawne ogrody wiejskie charakteryzowały się dużą ilością roślin zielnych i kwiatowych (np. malwy, nasturcje, maciejki), otoczone malowanymi drewnianymi płotami i drzewami liściastymi (np. dęby, lipy, brzozy) urzekały swoją malowniczością i prostotą. Niestety coraz częściej na polskich wsiach spotyka się tzw. ogrody uniwersalne. Są one zbliżone charakterem do ogrodów miejskich z roślinnością jak dotąd niespotykaną na wsi (np. strzyżonymi krzewami iglastymi i roślinami kwiatowymi sprowadzonymi z państw Europy Zachodniej). Ogrody te, mimo że dość często dobrze zaprojektowane i utrzymane nie stanowią harmonijnej całości z otaczającym krajobrazem.

Rola zagospodarowania w aktywizacji polskiej wsi

Role of infrastructure in the activation of the Polish countryside

W Koncepcji Polityki Przestrzennego Zagospodarowania Kraju (KPPZK) z dnia 17 listopada 2000 roku odniesienie do problemów rozwoju obszarów wiejskich odnotowane jest w dziale określającym podstawowe systemy przestrzenne stabilizujące politykę przestrzennego zagospodarowania kraju. Dokument ten zawiera prognozę przemian na polskiej wsi, uwarunkowaną demograficznie, ekonomicznie i przestrzennie. Do znaczących czynników przekształceń polskich obszarów wiejskich, tworzących nowe miejsca pracy (poza rolnictwem) KPPZK wskazuje: przetwórstwo surowców rolnych (wymagające przekształceń celem zwiększenia możliwości eksportowych polskich produktów), gospodarkę leśną i gospodarkę turystyczną (korelowaną z poszanowaniem cennych walorów środowiska przyrodniczego) [Piekarska, 2004, s. 32].

Oczywiście, turystyka może stać się wiodącą dziedziną gospodarki na obszarach wiejskich, ale nie wszędzie czy raczej nie w krótkim czasie. Niezbędne staje się: opracowanie i wdrożenie marketingowej strategii rozwoju, zorganizowanie systemu informacji i promocji turystycznej,

opracowanie oferty turystycznej. Konieczne są działania związane ze zwiększeniem kapitału inwestycyjnego, a co za tym idzie, ze zmianą w sposobie zagospodarowania. Do tych działań należy przygotowanie produktu turystycznego w zakresie turystyki aktywnej, specjalistycznej, pobytowej, tranzytowej, eko/agroturystyki, kulturowej, dla osób niepełnosprawnych, poprawienie/tworzenie wizerunku miejsca, rozwój usług okołoturystycznych i inne.

W Polsce istnieją trzy typy ośrodków wiejskich zróżnicowanych pod kątem turystyki [Majewski, Lane, 2001, s. 147-148]. Są to obszary o długiej tradycji w turystyce, które mają doświadczenia, rozwiniętą bazę i struktury organizacyjne. Są również obszary bez tradycji w turystyce, ale o znacznym potencjale do jej rozwijania. Są również i takie, które bez zwiększonych nakładów inwestycyjnych mają nikłe szanse na rozwój.

Zatem forma, sposób i intensywność zagospodarowania przestrzennego odgrywają istotną rolę w aktywizacji polskiej wsi. Ważną rolę odgrywają te elementy struktury przestrzennej, które podnoszą atrakcyjność miejsca. Wiele osób zaczyna szukać możliwości spędzania urlopu z dala do głównych ośrodków turystycznych, preferując raczej niezależne formy wakacji. Poszukują oni różnych form wypoczynku, realizacji specjalistycznych zainteresowań czy po prostu nieznanych dotąd miejsc. Do ważnych elementów zagospodarowania wsi, wpływających na atrakcyjność i tym samym na aktywizację miejsca należą:

- a) walory i atrakcje kulturowe: obiekty i formy zagospodarowania decydujące o charakterze wsi (zabudowa mieszkalna wsi), obiekty architektoniczno-folwarczne o istotnych wartościach kulturowo-zabytkowych (rezydencje, pałace, fortyfikacje, ruiny, kościoły, kapliczki, klasztory, sanktuaria),
- b) walory i atrakcje przyrodniczo-krajobrazowe zespoły zieleni urządzonej i nieurządzonej (parki, zespoły przyrodnicze, ogrody botaniczne) oraz wody (rzeki, jeziora, stawy, kanały, szlaki wodne),
- c) infrastruktura społeczna (jej wielkość i intensywność): obiekty usługowo-handlowe, baza noclegowa (bez obsługi: pola biwakowe, pola namiotowe, kampingi; z obsługą: hotele, pensjonaty, schroniska, motele), obiekty rozrywkowe, obiekty gastronomiczne,
- d) infrastruktura techniczna: sieć transportowa, telekomunikacyjna, elektroenergetyczna, wodociągowa, kanalizacyjna jak również parkingi,
- e) zagospodarowanie turystyczno-rekreacyjne (szlaki turystyczne – piesze, rowerowe, wypożyczalnie sprzętu, punkty widokowe).

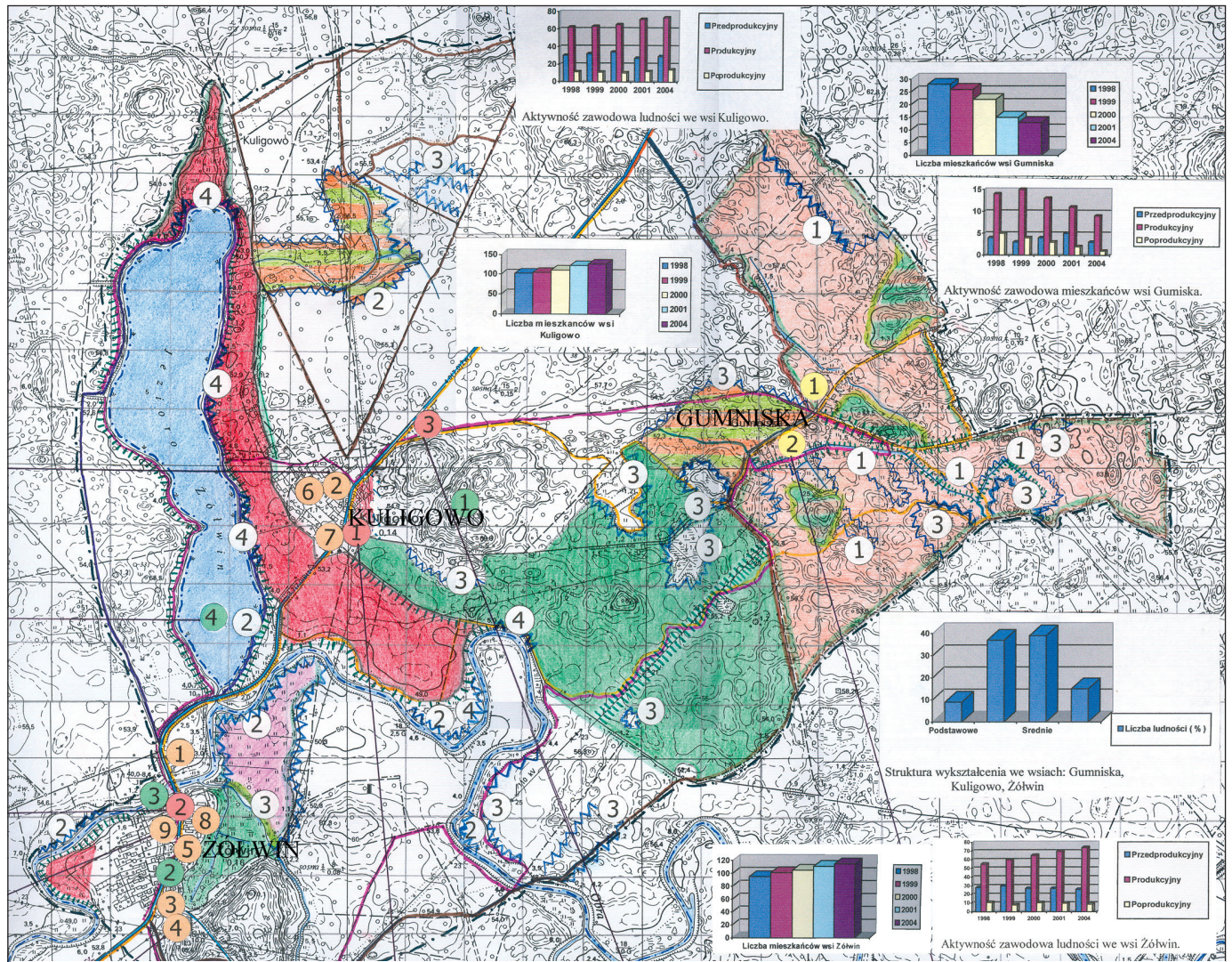
Analizując rolę zagospodarowania w aktywizacji polskiej wsi posłużono się przykładami wsi leżących we wschodniej i zachodniej części województwa lubuskiego: Żółwin, Kuligowo, Gumniska, Stare Biskupice, Sułów, Starków. Ze względu na położenie w pobliżu miasta, pełnione funkcje i elementy zagospodaro-

wania przestrzennego, analizowane wsie charakteryzują się różnymi możliwościami aktywizacji.

Wsie Kuligowo i Żółwin odznaczają się przyrostem demograficznym wynikającym z napływu ludności w wieku produkcyjnym z pobliskiego miasta Międzyrzecz. Stają się one sypialniami dla w/w jednostki. Wieś Gumniska przeżywa natomiast znaczący niż demograficzny. Omawiane wsie mają doskonałe warunki do rozwoju wypoczynku i rekreacji, zaś wyjątkowo słabe warunki rolne. Posiadają w swej strukturze obiekty antropogeniczne objęte ochroną konserwatorską, obiekty o wysokiej wartości historycznej, elementy przyrodnicze, jak również elementy zagospodarowania turystycznego. Wykorzystanie istniejącego jak również zmiana dotychczasowego zagospodarowania w granicach wsi jak i na sąsiadujących obszarach może mieć istotny wpływ na rozwój badanych jednostek.

Nieco inna sytuacja kształtuje wsie Stare Biskupice, Sułów i Starków. Dwie pierwsze charakteryzują się dobrą dostępnością komunikacyjną, urozmaiconym krajobrazem i zabytkową zabudową. W okolicy Starych Biskupic istnieją tereny, które można wykorzystać na cele rekreacyjno-turystyczne, a lokalizacja w pobliżu Słubic wpływa na rozwój gospodarczy i demograficzny badanej jednostki.

Starków to wieś charakteryzująca się słabą możliwością wykorzystania istniejącego zagospodarowania. To obszar typowo rolniczy, gdzie jedynym obiektem zabytkowym był



LEGENDA:

--- - granica opracowania

ELEMENTY ATRAKCYJNOŚCI TURYSTYCZNEJ

Obiekty antropogeniczne objęte ochroną konserwatorską

- 1 - kapliczka
- 2 - droga brukowana
- 3 - cmentarz

Obiekty o wysokiej wartości historycznej

- 1 - dworek
- 2 - budynek mieszkalny (1919r)
- 3 - cmentarz
- 4 - kaplica
- 5 - budynek mieszkalny (1909r)
- 6 - budynek inwentarski kryty łupkiem
- 7 - droga brukowana
- 8 - przykładowa działka siedliskowa o układzie pierwotnym
- 9 - budynek inwentarski

ELEMENTY PRZYRODNICZE

- 1 - starodrzew dębowy
- 2 - aleja lipowa
- 3 - rzeka Obrza
- 4 - Jezioro Żółwin

ELEMENTY ZAGOSPODAROWANIA TURYSTYCZNEGO

- 1 2 gospodarstwa agroturystyczne

SZLAKI TURYSTYCZNE

--- szlak niebieski (istniejący)

Proponowane szlaki:

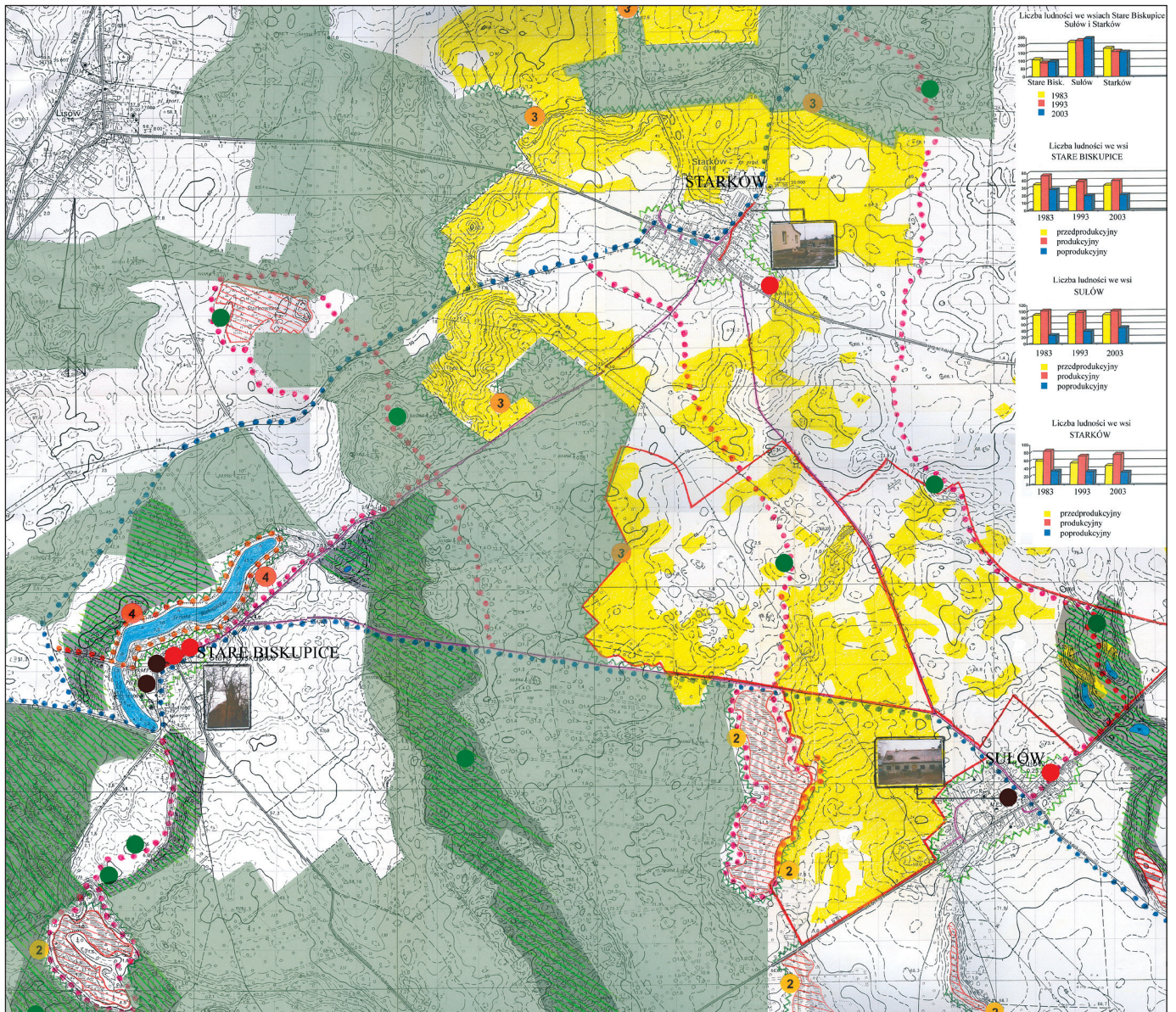
- pieszy
- pieszy o wyższym poziomie trudności
- rowerowy
- konny
- wodny

PROPONOWANE FORMY ZAGOSPODAROWANIA TERENÓW

- granice gospodarstw agroturystycznych
- obszary gospodarstw agroturystycznych
- obszary wskazane pod zabudowę rekreacyjną
- obszary wskazane dla turystyki biwakowej
- tereny proponowanych doleśń
- trwale użytki zielone
- strefy przejściowe
- strefy izolacyjne

GRANICE STYKU RÓŻNYCH FORM ZAGOSPODAROWANIA

- 4 - las - woda
- 3 - las - łąka
- 2 - łąka - woda
- 1 - łąka - pole




LEGENDA:

 GLEBY O NAJNIŻSZEJ BONITACJI (V, VI KLASA)

 ELEMENTY DO OCHRONY W OCENIE AUTORÓW OPRACOWANIA

 STREFY PENETRACJI PIESZEJ

 LAS

 OBIEKTY ZABYTKOWE

 ZESPOŁY ZABYTKOWE W OCENIE AUTORÓW OPRACOWANIA

 ISTNIEJĄCE SZLAKI ROWEROWE

 PROJEKTOWANE SZLAKI ROWEROWE


 PROJEKTOWANE SZLAKI PIESZE

 DROGI ISTNIEJĄCE

 DROGI WYMAGAJĄCE MODERNIZACJI

STREFY PRZEJŚCIOWE

 4 WODA - LAS

 3 POLE - LAS

 2 ZAROŚLA - LAS

 2 ZAROŚLA - POLE

 ZBIORNIKI WODNE

 PUNKTY WIDOKOWE

 STREFA IZOLACYJNA

 GRANICE GOSPODARSTW RODZINNYCH

kościół, obecnie odbudowywany. Jaką szansę rozwoju mają wsie ze słabo rozwiniętą infrastrukturą, zlokalizowane z dala od ośrodków miejskich? Czy wykorzystanie remizy na regionalne muzeum i dojazd do wsi aleją czereśniową są jedynymi atutami?

Obszary wiejskie powinny spełniać, oprócz funkcji rolniczych, także funkcje przemysłowo-przetwórcze, usługowe, rzemieślnicze, turystyczne. Istotne znaczenie zatem dla rozwoju polskiej wsi ma poprawa stanu infrastruktury technicznej, kulturalnej, turystycznej, jak również i społecznej. Znaczenie infrastruktury w procesie aktywizacji wsi wynika z faktu, iż stanowi ono podstawę wszelkiej działalności gospodarczej, warunkując jej zakres, strukturę i przestrzenne rozmieszczenie. Stanowiąc może o atrakcyjności miejsca, decydując o szansach czy barierach dalszego rozwoju. To właśnie infrastruktura jest jednym z wyznaczników warunków życia na wsi, aktywizując postęp społeczno-gospodarczy. Inwestycje infrastrukturalne, a zatem zagospodarowanie, decydują często o tempie wzrostu gospodarczego [Pięćek, 1997].

Słabo rozwinięta infrastruktura techniczna jest jedną z barier hamujących rozwój terenów wiejskich. Ogranicza poziom intensywności produkcji rolnej, zwiększa koszty produkcji, zniechęca do inwestowania w/w obszarach oraz obniża standard życia lokalnej społeczności [Antosiak, 1997]. Oferowanie potencjalnym inwestorom obszarów dobrze wyposażonych w infrastrukturę techniczną (m.in. w sieci wodno-kanalizacyjnej,

oczyszczalni ścieków, sieci gazowe, o dobrej dostępności komunikacyjnej) to przyciąganie kapitału, to aktywizacja gospodarcza, to pobudzenie przedsiębiorczości niezależnie od branży czy formy własności [Mirończuk, 1996; Kropsz, 2002].

Współczesna wieś ma nie tylko dostarczać produktów rolnych, ale również rozwijać i tworzyć miejsca pracy. Mieszkańcy wsi powinni poszukiwać innych niż rolniczych źródeł dochodów, zwłaszcza w usługach czy handlu. Zmiana aktywności gospodarczej mieszkańców wsi poprzez uzyskiwanie alternatywnych źródeł dochodów to często jedyna droga wyjścia z ekonomicznego impasu. Oczywiście, częstą barierą do podjęcia pozarolniczej działalności gospodarczej jest brak środków finansowych. Jak wiadomo, działalność pozarolnicza różnicuje strukturę funkcjonalną obszaru i poprawia warunki życia mieszkańców. Intensywność, różnorodność i lokalizacja elementów zagospodarowania technicznego, społecznego, kulturowego i turystycznego (czyli infrastruktura) jest niezbędnym szkieletem dla wielofunkcyjnego rozwoju gospodarki wiejskiej.

Podsumowanie

Summing up

Przeprowadzone badania dowodzą, że możliwości aktywizacji wsi polskiej zależą od szeregu czynników, w tym od położenia geograficznego, zagospodarowania przestrzennego oraz walorów przy-

rodniczych. Przystąpienie Polski do struktur Unii Europejskiej stworzyło nowe możliwości rozwoju, szczególnie dla wiejskich obszarów przygranicznych Polski zachodniej. Nie bez znaczenia w procesie aktywizacji miejsca jest bliska lokalizacja względem większych jednostek osadniczych, co jednak niesie ze sobą pewne zagrożenia w postaci formy, sposobu i intensywności zagospodarowania przestrzennego. O szansach i barierach rozwoju danej jednostki decyduje również infrastruktura, stanowiąca podstawę wszelkiej działalności gospodarczej i warunkująca przestrzenne zróżnicowanie wzrostu gospodarczego. Walory przyrodnicze województwa wielkopolskiego sprzyjają rozwojowi agroturystyki, która wpłynąć może na podniesienie standardu życia mieszkańców wsi jak również na jakość lokalnego krajobrazu. Należy jednak pamiętać, iż niekontrolowany rozwój ruchu turystycznego może degradować walory środowiska przyrodniczego.

Sylwia Staszewska

Ewa Kacprzak

Instytut Geografii Społeczno-Ekonomicznej i Gospodarki Przestrzennej
Uniwersytet im. Adama Mickiewicza w Poznaniu
Institute of Socio-Economic Geography and Spatial Management
Adam Mickiewicz University of Poznań

Madalena Szczęsna

Katedra Terenów Zieleni, Wydział Ogrodniczy
Akademia Rolnicza im. A. Cieszkowskiego w Poznaniu
Department of Landscape Architecture, Faculty of Horticulture
August Cieszkowski Agricultural University of Poznań

Przypisy

¹ W studium z 1995 roku opublikowanym przez francuski DATAR i niemiecką Akademię Planowania Przestrzennego w Hanowerze, ALT-DATAR 1995.

² Tereny o najwyższej wartości przyrodniczej – dopuszczalna jedynie turystyka wędrowna po wyznaczonych szlakach.

³ Tereny zróżnicowane pod względem przyrodniczym i kulturowym (turystyka indywidualna i grupowa, obiekty związane z obsługą turystów).

⁴ Element przejściowy między wnętrzem parku krajobrazowego a obszarami przekształconymi (obiekty i urządzenia rekreacyjne np. baza noclegowa, gastronomiczna, parkingi).

⁵ Około 1/3 powierzchni działki siedliskowej, zlokalizowana w pobliżu drogi dojazdowej (budynek mieszkalny, ogródek ozdobny i wypoczynkowy – plac zabaw i miejsce na grill itp.).

⁶ Utwardzony teren wokół budynków inwentarskich, magazynów itp.

⁷ W tym: ogródek warzywny, szklarnia lub tunel foliowy, sad, kompostownik.

⁸ Opracowanie własne w oparciu o materiały studyjne wykonane w ramach zajęć z przedmiotu „Rewitalizacja obszarów wiejskich” w 2004 roku przez studentów Collegium Polonicum w Słubicach pod kierunkiem S. Wiatrzyka. Materiały wykorzystano i przetworzono za zgodą prowadzącego oraz za zgodą autorów opracowania.

⁹ j.w.

Literatura

1. Antosiak H., 1997, *Polityka inwestycyjna wobec wsi i rolnictwa* [w:] „Nowe Życie Gospodarcze”, Warszawa, nr 44, s. 35-36.
2. Davidson R., 1999, *Turystyka*, Warszawa.

3. Jagusiewicz A., 1979, *System parków krajobrazowych w Polsce*, PWN, Łódź.

4. Kaczmarek T., 2000, *Szanse rozwoju polskich miast w procesie integracji europejskiej* [w:] *Procesy społeczno-gospodarcze w Polsce w końcu XX wieku* (red. Parysek J.J., Rogacki H.), Bogucki Wydawnictwo Naukowe, Poznań, s. 91-106.

5. Kaczmarek T., 2004, *Współpraca zagraniczna polskich miast, gmin i regionów* [w:] *Rozwój regionalny i lokalny w Polsce w latach 1989-2002* (red. Parysek J. J.), Bogucki Wydawnictwo Naukowe, Poznań.

6. Kropsz I., 2002, *Zależność wielofunkcyjnego rozwoju obszarów wiejskich od infrastruktury* [w:] *Wielofunkcyjna gospodarka na obszarach wiejskich* (red. Kamińska W.), Kielce, s. 91-100.

7. Majewski J., Lane B., 2001, *Turystyka wiejska i rozwój lokalny*, Poznań, s. 147-156.

8. Mirończuk A., 1996, *Wpływ stanu infrastruktury na rozwój gospodarczy obszarów wiejskich* [w:] *Zmiany w ekonomicznym otoczeniu rolnictwa*, WSRP, Siedlce, Materiały Międzynarodowej Konferencji Naukowej, s. 125-127.

9. Pawłowska K., 1984, *Krajoznawstwo, turystyka i rekreacja a tereny chronione* [w:] *Ekologiczne, metodyczne i socjologiczne przesłanki kształtowania obszarów przyrodniczo cennych*, PWN, Warszawa – Poznań.

10. Piekarska E., 2004, *Wielofunkcyjny rozwój obszarów wiejskich w zapisach polityki przestrzennej* [w:] *Alternatywne źródła dochodów gospodarstw rolnych* (red. Pałka E), Kielce, s. 31-41.

11. Pięćek B., 1997, *Infrastrukturalne uwarunkowania przedsiębiorczości na obszarach wiejskich* [w:] *Ekonomiczne i społeczne uwarunkowania i możliwości wielofunkcyjnego rozwoju wsi w Polsce*, SGGW, Warszawa, s. 117-136.

12. Raszeja E., 1999, *Zagospodarowanie turystyczne parków krajobrazowych Wielkopolski jako temat badawczy i projektowy* [w:] *Zimowski L. Planowanie Przestrzenne miast i regionów*, PAN, Poznań.

13. *Rozwój regionalny Polski 1990-1995*. Raport diagnostyczny, Zespół Zadaniowy ds. Rozwoju Regionalnego w Polsce, Warszawa 1996.

14. *Rozwój regionalny Polski 1995-2000*. Raport diagnostyczny, Zespół Zadaniowy ds. Rozwoju Regionalnego w Polsce, Warszawa 2001.

15. Sikorska G., Kajszczak W., 2000, *Kwaterna agroturystyczna. Poradnik praktyczny*, Warszawa.

16. Winiarski B., 1996, 1996, *Rozwój obszarów przygranicznych i współpraca transgraniczna* [w:] *Strategiczne wyzwania dla polityki rozwoju regionalnego Polski* (praca zb.), Warszawa, s. 134-148.