

Zmiany w krajobrazie wsi na przełomie XX i XXI wieku

Zuzanna Borcz

Changes in the Rural Landscape at the Turn of the 20th and 21st century

Jan Stanisławski: *Chata w Podpówce*, ok. 1903 r.

Jan Stanisławski: *A hut in Popówka*, about 1903



Tradycyjny krajobraz wsi

Traditional rural landscape

Tradycyjny krajobraz wiejski przez wiele lat, a nawet stuleci idealizowany był przez malarzy pejzażystów, opiewany przez poetów i opisywany przez powieściopisarzy. Jawi się nam ten krajobraz jako sielankowy, spokojny, pełen zieleni, bliski naturze. Niskie chaty kryte strzechą, okazałe dwory z kolumnowymi gankami i alkierzami, wreszcie drewniane kościołki lub cerkiewki w otoczeniu wiejskich cmentarzy,

krzyże i kapliczki przydrożne – to wszystko znamy w pewnym stopniu z bezpośrednich kontaktów, najczęściej jednak z twórczości artystów i tradycji. Podobnie przedstawia się sprawa parków dworskich i założeń pałacowo-parkowych znajdujących się w obrębie wsi.

Niektóre dawne obiekty wiejskie jeszcze zachowały się; w jednych rejonach w większym stopniu, w innych już tylko jako nieliczne relikty. Część z nich otoczona jest fachową opieką konserwatorską, na innych zaś widnieją tabliczki informujące o przyznaniu im rangi zabytku. W większości jednak ulega-



Jan Stanisławski: *Ule na Ukrainie*, ok. 1895 r.

Jan Stanisławski: *Beehives in Ukraine*, about 1895

ją zniszczeniu, niekiedy przeróbkom lub przebudowom¹.

Sytuacja wiejskich obiektów architektury regionalnej nie może przesłaniać oczywistego faktu, że osiedla wiejskie żyją, kierują się własnymi prawami, jedne ulegają stagnacji i zanikają, inne zaś rozwijają się, wprawdzie wolniej aniżeli miasta, nie mniej jednak obserwując ostatnie dziesięciolecia zmiany te są wyraźnie widoczne.

Nierolnicze funkcje wsi

Non-agricultural functions of a village

Od wieków wieś opierała swój byt na rolnictwie. Zmieniały się ustroje społeczno-gospodarcze i związane z nimi stosunki własnościowe, wolniej lub szybciej kroczył postęp w technice prac polowych i gospodarskich, jednak zawsze podstawą utrzymania ludności wiejskiej była praca na roli. Równolegle do funkcji rolniczych rozwijały się powoli inne źródła dochodów ludności. Należały tu wszelkiego rodzaju usługi związane z rolnictwem i przetwórstwem produktów rolnych jak kuźnie, młyny, sklepy, stacje paliw oraz obiekty oświaty, kultu religijnego, ochrony zdrowia i inne. Obecnie wsie są wielofunkcyjne, a w nich jedynie część mieszkańców zajmuje się rolnictwem. Wiąże się to z wprowadzeniem nowoczesnych technologii prac rolnych, w których



dzięki mechanizacji i automatyzacji niewiele stosunkowo siły roboczej potrzeba do uprawy danego arealu w zależności od typu gospodarstwa, rodzaju upraw, warunków przyrodniczych itp.

Szczególnie podatne na rozwój funkcji pozarolniczych są wsie położone wokół dużych aglomeracji miejsko-przemysłowych, a także średnich miast. W strefie podmiejskiej rozwija się dynamicznie jednorodzinne budownictwo przeznaczone dla przenoszących się na wieś mieszkańców miasta. Równocześnie wznoszone są tam różnego rodzaju zakłady produkcyjne i usługowe, dla których lokalizacja poza miastem jest korzystna ze względu na niższy koszt działki².

Szereg wsi było niegdyś niewielkimi osadami miejskimi, które w wyniku rozmaitych uwarunkowań podpadły z biegiem lat i utraciły swoje prawa miejskie. Obecnie można je wyróżnić spośród innych wsi ze względu na zachowany układ urbanistyczny uliczek rozchodzących się z centralnie usytuowanego rynku. Niektóre z tych wsi odzyskują obecnie swoje dawne prawa miejskie wykazując się odpowiednimi warunkami, m.in. rozwojem infrastruktury, liczbą ludności itp. Zdarza się też, że wsie, które tradycji miejskich nie miały otrzymują status miasta, przeważnie w oparciu o rozwój zakładów przemysłowych lub funkcji uzdrowiska.



Stanisław Wyspiański: *Chaty w Grębowie*, 1900 r.

Stanisław wyspiański: *Huts in Grębowo*, 1900



Słoma zwijana w kształcie walców pozostaje na polu przez zimę, widok w październiku we wsi Chróśnik k. Lubina

Straw furlled in the shape of a roll standing in a field during winter, a view in October in Chróśnik village near Lublin

Krajobraz współczesnej wsi

Modern rural landscape

Podjmując temat krajobrazu wiejskiego należy zdawać sobie sprawę z różnorodności funkcji jakie ma spełniać zabudowa i zagospodarowanie przestrzenne terenów wsi. Na ewolucję architektury wiejskiej miały wpływ takie czynniki, jak dostępność stosowanych materiałów budowlanych, rozwój techniki, transportu oraz wymiana doświadczeń i wzorów. Równoległe do zmian w architekturze i stosunkach społeczno-gospodarczych przekształcał się także wygląd poszczególnych zespołów i całych wsi. Wiele wsi zachowało jeszcze charakterystyczny klimat,

układ przestrzenny i w znacznym stopniu krajobraz³.

Do dość trwałych elementów przestrzeni wiejskiej należy układ komunikacyjny. Sukcesywnie podejmowane są próby przystosowywania starych dróg do nowych wymogów i dynamicznego wzrostu natężenia ruchu. W niektórych wsiach obserwuje się zakładanie chodników i wytyczanie ścieżek rowerowych. Przeszkodą trudną do pokonania jest zwykle zbyt wąski pas drogi i przylegające do niego linie zabudowy. Problem stanowią także dawne nasadzenia wzdłuż dróg – drzewa rosną przeważnie zbyt blisko skraju jezdni, co stanowi zagrożenie dla użytkowników. Podjęcie decyzji o wycięciu drzew jest mało popularne, niszczy przyrodę i niekorzystnie wpływa na krajobraz

Nieco inaczej przedstawia się sprawa wód powierzchniowych. Cieki, rowy, stawy, sadzawki i związane z nimi drobne formy architektoniczne ulegają zmianom idącym w kierunku uproszczeń i ograniczeń ich do niezbędnego minimum.

Współczesna wieś, pomimo znacznych trudności gospodarczych, zmienia swój wizerunek. Wiele dawnych budynków zagrodowych lub folwarcznych odchodzi od swojej pierwotnej funkcji, poddaje się modernizacjom i adaptacjom. Równocześnie wznosi się na wsi nowe obiekty, przeważnie mieszkalne, które tworzą odrębne osiedla lub też wciskają się w starą tkankę wsi.

Powstają nowe obiekty oświaty, handlu, kultu religijnego, motele przydrożne, podejmowane są próby zagospodarowania istniejących budynków folwarcznych i popegerowskich. Odrębne zagadnienie stanowi rewaloryzacja dworów, pałaców i związanych z nimi parków. Część z nich przechodzi w ręce prywatne, co budzi nadzieje na prawidłowe użytkowanie, niestety w wielu przypadkach nie przynosi to oczekiwanych rezultatów. Niektóre obiekty po przeprowadzeniu szeregu zabiegów dostosowane są do nowych funkcji przeważnie hotelowo-rekreacyjnej, inne przejmują rolę prywatnych rezydencji.

Istotną rolę w kształtowaniu krajobrazu wsi powinny odegrać miejscowe plany zagospodarowania przestrzennego. Z racji swoich uprawnień administracyjnych mogą



Składowanie słomy na polu, widok w kwietniu we wsi Parzynów (powiat ostrzeszowski w Wielkopolsce)

Straw warehousing in the field, a view from april in Parzynów village (Ostrzeszów county in Wielkopolska region)

Charakterystyczna zabudowa wsi
podwrocławskich,
Dom we wsi Pruszkowice w trakcie remontu

Characteristic buildings of Wrocław's
surrounding villages
A house in Pruszkowice village during
alteration

określać sposób zabudowy, funkcje poszczególnych fragmentów wsi, mogą także ustalać wielkość działek budowlanych, szerokości ulic, liczbę miejsc postojowych, jak również narzucać projektantom i inwestorom kąt nachylenia połączy dachowych, pokrycie, koloryt.

Przeważnie wymogi takie nie są sprecyzowane lub brak jest zatwierdzonych planów dla całej wsi i tylko w miarę potrzeby wykonuje się je fragmentarycznie. Ogólnie także można zauważyć w miejscowych planach brak wizji przestrzennej i ograniczenie się jedynie do rozwiązań dwuwymiarowych, płaskich. Równocześnie budownictwo jednorodzinne i rekreacyjne rozwija się, zajmuje nowe, sąsiadujące ze starą zabudową tereny, często w sposób nieprzemysłany, psujący dotychczasowy krajobraz. Szczególnie rażące jest to na terenach podgórskich, gdzie zabudowa wsi widoczna jest i z podnóża wzniesień i z pobliskich wzgórz.

Zabudowa wiejska zmienia się nie tylko przez rozwój osiedli domów jednorodzinnych, lecz także ze względu na rozwój technologii rolnej. W wyniku mechanizacji sprzętu upraw zmienia się sposób przechowywania płodów rolnych. Zanika m.in. dawna forma stodoły i brogu tak ważnych w krajobrazie wsi. Tradycyjnie w stodole przechowywano zboże, poddawano je wstępnej obróbce przez młócenie oczyszczanie ziarna, cięcia słomy na sieczkę itd., obecnie większość tych prac odby-



wa się na polu przy zastosowaniu kombajnów, zboże przechowywane jest w silosach, zaś słoma tworzy charakterystyczne sześciany lub walce składowane na polu.

Domy rolników powoli dostosowują się do współczesnych wymogów. Niestety nadal brak dobrych rozwiązań architektonicznych spełniających uwarunkowania regionalne i rozwiązujące prawidłowo funkcję mieszkania współczesnego rolnika. Nie spotyka się takich projektów, zapewne nie były one zlecane, a inwestorzy ograniczali się

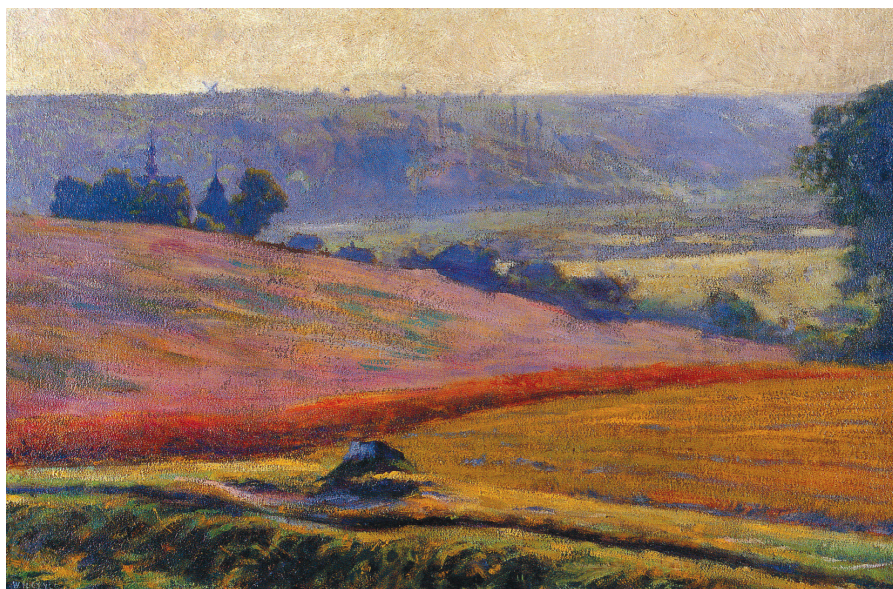
jedynie do adaptacji i modernizacji istniejących obiektów. W tej sytuacji przenoszenie wzorców miejskich jest zupełnie wytlumaczalne.

W krajobrazie wiejskim należy szukać tego, co najbardziej cenne, co nadaje mu swoisty charakter i tworzy niepowtarzalną atmosferę. Najważniejszą sprawą wydaje się utrzymanie czynników przyrodniczych występujących w obrębie wsi w tak różnorodnych formach. Wystarczy wspomnieć przydomowe ogrody, jeszcze nie sprowadzone do formy wystrzyżonego trawnika, stare aleje,



Charakterystyczna zabudowa wsi podwrocławskich,
Rozbudowa domu we wsi Stępiń

Characteristic buildings of Wrocław's surrounding villages
Development of a house in Stępiń village



Władysław Podkowiński: *Pole koniczyny*, 1893 r.

Władysław Podkowiński: *A field of clover*, 1893

zajmuje stanowi o ważności zagadnień związanych z jego ochroną, kształtowaniem i pielęgnacją.

Krajobraz rolniczy podlega przeobrażeniom, na co wpływ ma nasilająca się mechanizacja, chemizacja i zmiany w strukturze upraw dążące do zawężenia liczby upraw z kilku do jednego lub dwu rodzajów. Dla uzyskania lepszych wyników produkcji wycina się zadrzewienia śródpolne i relikty lasów pozostałe na polach, zasypuje się również małe zbiorniki wodne i rowy, osusza zabagnienia, co w efekcie zuboża gatunki flory i fauny. Produkcja rolnicza osiągać może obecnie bardzo dobre efekty, często przewyższające ekonomiczne potrzeby i oczekiwania. Występują problemy nieoptymalności zwiększania produkcji, trudności ze zbytem i szereg innych spraw związanych z sytuacją gospodarczą rolnictwa.

Odpowiedzią na to staje się wprowadzanie w życie dwóch tendencji, z których jedna to rolnictwo ekologiczne, zakładanie małych pól przy dużym nakładzie siły roboczej, druga zaś polega na planowym zaniechaniu gospodarowania rolnego na części ziemi ornej⁴. Taka strategia może doprowadzić do nieprzewidywanych kontrastów w krajobrazie rolniczym i zachwianie równowagi poszczególnych ekosystemów. Czy zamiast łąk zboża zobaczymy plantacje wierzby energetycznej i rzepaku przeznaczonego na olej do celów technicznych – okaże przyszłość.

Jan Stanisławski: *Bodiaki*, ok. 1900 r.

Jan Stanisławski: *Thistles*, about 1900

pojedyncze drzewa przy wejściach do zagród lub kościołów, drogi polne obramowane niezliczonymi gatunkami ziół, niejednokrotnie z pozostałymi po dawnych obsadzeniach, drzewami owocowymi. Podobnie ochrony wymagają występujące we wsi ciek wodne, stawy, sadzawki, którym wciąż grozi likwidacja, jako najprostszą formą uporządkowania terenu.

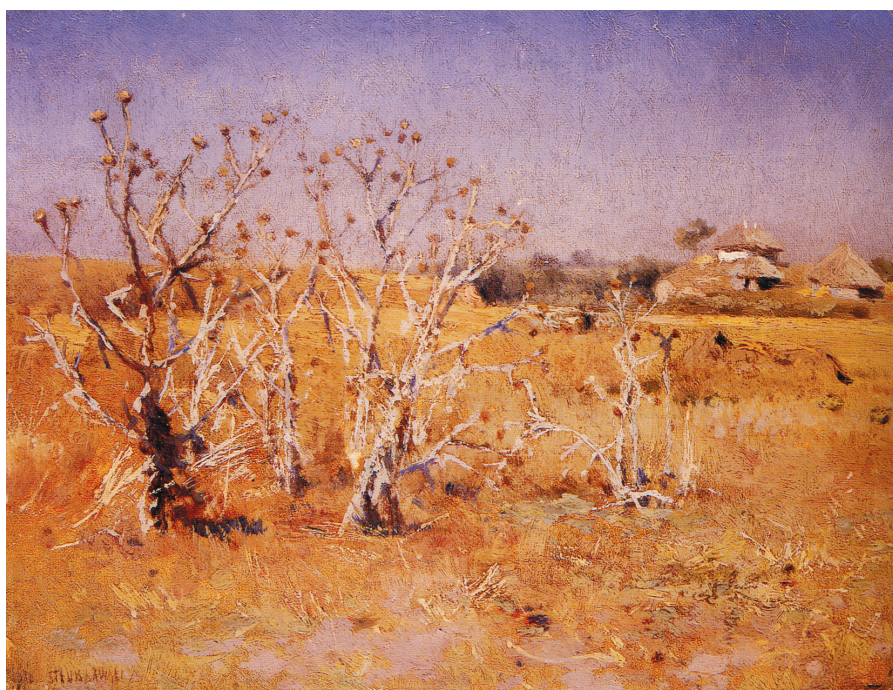
Specyficznym elementem krajobrazu wiejskiego są parki dworskie, których szata roślinna podlega prawom natury, ale równocześnie jest skutkiem działalności człowieka. Park taki jest ukształtowaną formą użytkowania ziemi, związaną ściśle z charakterem sieci osadniczej, strukturą agrarną i wymogami epoki. Parki kształtowane w sposób sztuczny przez dobór wybranych roślin często nie wywodzących się ze środowiska,

jednak podlegających jego prawom biologicznym. Zadaniem parków nie były korzyści użytkowe lecz walory estetyczne i kulturowe w formie zespołów wysokiej zieleni otaczającej pałac lub dwór.

Krajobraz rolniczy

Agricultural landscape

Osobne zagadnienie stanowią zmiany zachodzące w krajobrazie rolniczym otaczającym osiedla wiejskie. Poza innymi czynnikami na krajobraz ten rzutuje struktura agrarna i układ pól, stąd obserwuje się m.in. krajobrazy łąkowe, szachownicowe, drobnopowierzchniowe i wielkopowierzchniowe. Krajobraz rolniczy stanowi znaczną wartość tak pod względem estetycznym, jak ekologicznym, a rozległy obszar jaki



Bronisława Rychter-Janowska: *Jesień*, 1919 r.

Bronisława Rychter-Janowska: Autumn, 1919



W celu zachowania i kształtowania krajobrazu rolniczego należy dążyć do utrzymania lub odtworzenia systemu korytarzy i płątów ekologicznych lokalnych i ponad lokalnych, sprzyjających różnorodności biologicznej. Istotną rolę odgrywają miedze i drogi polne z charakterystyczną roślinnością na obrzeżach, jak również pasy wiatrochronne⁵. Podobnie ważne są zadrzewienia śródpolne, które nie tylko przerywają monotonię krajobrazu, lecz są ostoją dla ptactwa.

Wnioski

Conclusions

Wnioski, które nasuwają się z obserwacji przekształceń zabudowy i krajobrazu wiejskiego można ująć w kilku punktach określających priorytety postępowania władz lokalnych, planistów i mieszkańców w stosunku do krajobrazu:

1. Zachowanie krajobrazu wsi jako całości, utrzymanie ogólnego charakteru panoram wsi poprzez określanie w miejscowych planach zagospodarowania przestrzennego gabarytu zabudowy i dominant.
2. Utrzymanie i ewentualne prowadzenie rewitalizacji terenów zieleni, w tym parków dworskich; dbałość o wszelkie formy zieleni w celu zachowania różnorodności biologicznej
3. Zachowanie i zagospodarowanie wód powierzchniowych w obrębie terenów osiedlowych i poza nimi.
4. Prowadzenie popularyzacji zasad ochrony architektury regionalnej i krajobrazu wśród mieszkańców wsi, organizacji społecznych, oświatowych i władz lokalnych.

Zdjęcia wykonała autorka.

Photographs by the author.



Zuzanna Borcz
Instytut Budownictwa i Architektury Krajobrazu
Akademia Rolnicza we Wrocławiu
Institute of Building and Landscape Architecture
Agricultural University of Wrocław

Przypisy

1. Architektura i krajobraz wsi jest tematem prac Z. Borcz, m.in. monografii: *Krajobraz nizinnych wsi dolnośląskich*, Wyd. AR we Wrocławiu 1999
2. Zagadnieniom krajobrazu terenów podmiejskich poświęcone było V FORUM Architektury Krajobrazu, organizowane przez AR we Wrocławiu w dniach 17-20 października 2002
3. Działania zmierzające do zachowania krajobrazu wsi omawia I. Niedźwiecka-Filipiak w artykule: *Program Odnowy Wsi w opracowaniach AR we Wrocławiu*, [w:] Architektura Krajobrazu 1-2/2003, s. 45-53.
4. Cymerman R., Falkowski J., Hopfer A.: *Krajobrazy wiejskie (klasyfikacja i kształtowanie)*, Wyd. ART. Olsztyn 1992. Autorzy ze względu na dominującą funkcję wyróżniają na obszarach wiejskich krajobrazy: rolniczy, leśny, rybacki, rekreacyjny, przemysłowo-górnictwa, komunikacyjny i usługowy.
5. Zadrzewienia ochronne już w XIX w. wprowadzał w swoich dobrach Dezydery Chłapowski na terenie Wielkopolski, zadrzewienia te występują głównie w formie pasów lub skupin i do dzisiaj mają znaczenie w zakresie ochrony gleby i klimatu.

Budynek fermy indyków z dwoma silosami wieżowymi, wieś Parzynów (powiat ostrzeszowski w Wielkopolsce)

A turkey farm building with two tower silos, Parzynów village (Ostrzeszów county in Great Poland)