

# Powiązanie stref publicznych z zapleczem komunikacji kołowej w krajobrazie współczesnych wsi polskich

Jacek Burdziński

Connection of Public  
Zones with Back-up  
Facilities of Circular  
Communication in  
Modern Villages  
Landscape

W krajobrazie wsi polskiej w ciągu ostatnich kilkunastu lat dokonały się i nadal zachodzą różnorodne przemiany. Wiążą się one głównie ze zmianami w sposobie użytkowania gruntów wiejskich, a co za tym idzie, w zagospodarowaniu przestrzennym terenów wiejskich. Coraz mniej wsi utrzymuje się z produkcji rolnej, a coraz więcej terenów we wsiach przeznacza się pod inne funkcje, np. mieszkaniowe lub przemysłowe. Niektóre wsie przekształciły się już w satelickie osiedla niskiej zabudowy mieszkalnej wokół dużych aglomeracji miejskich. Wpływa na to ruch ludności, która na terenach wiejskich odnajduje to, czego miasto zaoferować nie może, czyli świeże powietrze, kontakt z naturą, ciszę i spokój. Niektórzy chcieliby nawet, aby wieś przypominała wyidealizowaną sielankową krainę, opiewaną przez poetów czy opisywaną przez powieściopisarzy. Powrotu do tradycji wiejskich nie można jednak wiązać np. z przywróceniem dawnych metod upraw ziemi czy z powrotem do surowych i siermiężnych warunków życia, panujących ongiś w wiejskich zagrodach. Współczesna wieś polska nie może stać się skansenem, odrzucającym wytwory techniczne naszej cywilizacji. Musi, podobnie jak miasta, rozwijać się przestrzennie, modernizując swoją infrastrukturę, technikę i zabudowę.

## Potrzeba modernizacji zaplecza komunikacji kołowej na wsi

Need for modernization of  
back-up facilities of circular  
communication in the country

Ostatnie, zwłaszcza dwa, dziesięciolecia pokazują, że polskie wsie powoli upodabniają się do osiedli miejskich, zwłaszcza jeśli chodzi o infrastrukturę techniczną. Proces ten przebiega podobnie do tego jaki miał miejsce wcześniej w krajach Europy zachodniej. We wsiach naszych powstają sieci wodociągowe i kanalizacyjne, chodniki i drogi wraz z infrastrukturą zaplecza komunikacji kołowej. Składają się na nią: zatoki na przystankach autobusowych, wiaty przystankowe, lampy oświetlające drogi, pojemniki na odpady i kosze na śmieci, skwery z ławkami, a także mniejsze lub większe parkingi dla samochodów. Powinny one powstawać na terenach gminnych oraz tam, gdzie będą towarzyszyły funkcji użyteczności publicznej.

Potrzeba budowy w Polsce nowych parkingów jest szczególnie aktualna, z uwagi na to, że wzrosło w całym kraju zapotrzebowanie na nowe miejsca parkingowe. Spowodowane jest ono znacznie zwiększoną na przestrzeni ostatnich dwudziestu lat ilością użytkowanych w Polsce samochodów osobowych.

Posiadanie przez wieś jakiegokolwiek obiektu użyteczności publicznej wiąże się obecnie z potrzebą utworzenia powiązanego z nim parkingu. Wskazują na to odpowiednie przepisy budowlane<sup>1</sup> [4, 6]. Dotyczy to szczególnie przestrzeni publicz-

nych, znajdujących się, np. przed urzędami gmin, sklepami, domami kultury, szkołami, boiskami sportowymi, kościołami, cmentarzami, itp. W niektórych wsiach, tam gdzie powstają osiedla mieszkaniowe o niskiej zabudowie, powstaje również potrzeba budowy ogólnodostępnych parkingów dla mieszkańców i ich gości [2, 3].

W miejscach tych powinny już istnieć wytyczone i zbudowane przez właściciela terenu lub gminę parkingi, a jeśli ich nie ma, wtedy powstają samorzutnie, wpływając najczęściej ujemnie na estetykę tych miejsc.

Istniejące parkingi we wsiach to najczęściej niewielkie place z ubitą ziemią lub nawiezionym żwirem, niezbyt często obramowane krawężnikami, bez wydzielonych stanowisk. Rzadziej występują na nich trwałe nawierzchnie, jak asfalt, beton, czy kostka cementowa. Na wygląd naszych parkingów wpływają przede wszystkim przepisy budowlane oraz zasady bezpieczeństwa ruchu drogowego, a rzadziej, bądź wcale, poczucie estetyki czy inwencja twórcza projektanta.

## Program Odnowy Wsi

### Program of Village Renewal

Poprawę estetyki przestrzeni wiejskich może przynieść program Odnowy Wsi, współfinansowany przez Unię Europejską, w którego założeniach leży troska o zachowanie walorów estetycznych krajobrazu wiejskiego. Celem tego programu jest poprawa warunków życia mieszkańców wsi poprzez uatrakcyjnienie ich miejsca zamieszkania, wypoczynku oraz środowiska pracy. Świadome

kształtowanie i pielęgnowanie krajobrazu wiejskiego jest możliwe tylko przez odpowiednio wyedukowane i zaktywizowane społeczeństwo wiejskie, chcące tworzyć nowe oblicze wsi w oparciu o strategiczne plany rozwoju gmin. Troska o zachowanie dziedzictwa kulturowego wsi, będącego jej bogactwem, powinna wpływać inspirująco na kształtowanie nowych form budynków oraz przebudowywanie starych budynków w nawiązaniu do architektury tradycyjnej. Powinna też obejmować sadzenie nowych drzew i innych roślin, modernizację dróg i pozostałej infrastruktury wiejskiej [5].

## Przykłady rozwiązań projektowych stref publicznych w wybranych wsiach

### Examples of designing solutions for public zones in chosen villages

W ramach programu Odnowy Wsi i zgodnie z jego założeniami realizowane są przez studentów Architektury Krajobrazu Akademii Rolniczej we Wrocławiu<sup>2</sup>, projekty wychodzące naprzeciw potrzebom funkcjonalnym i estetycznym. Projekty te powstają podczas zajęć z *projektowania terenów osiedlowych*<sup>3</sup>.

Koncepcje projektowe są poprzedzone szczegółowymi badaniami krajobrazu oraz analizami przestrzeni. Analizy przestrzenne dotyczą istniejących funkcji na danym obszarze oraz powiązań funkcjonalno-przestrzennych opracowywanego te-

renu z jego najbliższym otoczeniem. Studia krajobrazowe zaś, podejmują zagadnienia kształtowania ścian wnętrza krajobrazowego, zwłaszcza zabudowań wiejskich. Dotyczą one też osi widokowych przebiegających przez ten teren, najbliższych dominant przestrzennych, a także stanu flory znajdującej się na tym obszarze. Badane są też potrzeby miejscowych społeczności.

Studenci projektują koncepcje utworzenia, bądź rewitalizacji stref publicznych dla opracowywanych wsi. Przestrzenie te, zwłaszcza przy obiektach handlowych, administracyjnych, kulturalnych, oświatowych lub sportowych, zostają wzbogacone o pewną ilość miejsc parkingowych, harmonijnie wkomponowanych w całość terenu i powiązanych z zielenią osłonową. Ilustrację tych działań twórczych mogą stanowić przykłady pochodzące z niektórych projektów.

### Wieś Jaksonów

#### Jaksonów village

We wsi Jaksonów (gm. Żórawina, woj. dolnośląskie) tematem projektu studenckiego jest zagospodarowanie centralnego placu. Wieś ma układ owalnicowy. Centralne jej miejsce tzw. nawsie, to wrzecionowaty plac porośnięty trawą oraz szpalerami drzew.

Teren ten spełnia funkcję krajobrazowo-użytkową. Znajduje się na nim trawnik, krzewy oraz dorodne drzewa – szpaler jesionów i lip rosnących wzdłuż dróg, po obu jego bokach. W środkowej części tego obszaru znajduje się plac zabaw dla dzieci. Dość znaczną powierzchnię w części północnej zajmuje

**STAW W OTOCZENIU ZIELENI:**

Podłużny zbiornik wodny, obrośnięty po bokach niskimi wierzbami, brzożami oraz sumakami. Wzrost krajobrazowy, są tu jednak odprowadzane ścieki sanitarne.

**LEGENDA:**

- granica obszaru projektowanego
- główne drogi
- ul. Wrodawska (lokalna, powiatowa)
- asfalt, droga przelotowa całej wsi
- ul. Słoneczna (dojazdowa, gminna)
- asfalt, droga dojazdu do działek
- drogi dojazdowe do działek
- ruch średnio natężony
- ruch słabo natężony
- ⊕ zadrzewienia
- + budka telefoniczna
- wjazd na działki
- infrastruktura:
- linie energetyczne średniego napięcia
- linie energetyczne niskiego napięcia
- słupki linii energetycznych z lampami
- transformator
- linie telekomunikacyjne
- słupy linii telekomunikacyjnych
- przewody wodociągu
- przewody kanalizacji

**elementy pozytywne:**

miejsca szczególnie atrakcyjne widokowo:

- A** gotycki kościół, dominanta
- B** charakterystyczne zabudowania wiejskie
- C** szpaler drzew
- D** oczko wodne w otoczeniu zieleni

punkty i osie widokowe: ▶.....

- 1** widok na szpaler drzew
- 2** widok na charakterystyczne zabudowania

**elementy negatywne:**

- 1** uschnięte lipy
- 2** transformator
- 3** nieutwardzona droga gruntowa

**funkcje obecne:**

- zieleni przydrożna, skwer, placyk - funkcja krajobrazowa
- placyk zabaw - funkcja wypoczynkowo-rekreacyjna
- staw - ujście ścieków - funkcja sanitarna (nielegalnie)



**CHARAKTERYSTYCZNE ZABUDOWANIA WIEJSKIE:**

To głównie domki jednorodzinne, budynki piętrowe z użytkowym poddaszem. Elewacja tynkowana w kolorze białym/szarym, dachy dwuspadowe, strome, kryte czerwioną dachówką. Większość domów znajdujących się na analizowanym obszarze została wybudowana przed 1945 rokiem.

**SZPALER DRZEW:**

Wzdłuż głównej drogi w Jaksonowie znajduje się szpaler (momentami aleja) wysokich, kilkunastometrowych drzew. Są to przeważnie lipy i jesiony, drzewa tak charakterystyczne dla polskiej wsi. Tutaj delikatnie komponują się z architekturą zabudowań i nadają wsi estetycznego wyglądu. Wysoki Wysoki wzrost krajobrazowy.

**GOTYCKI KOŚCIÓŁ:**

Główna dominanta w Jaksonowie. Kościół z XIII wieku w stylu gotyckim, czerwona cegła, spadzisty dach, strzelistość, zlokalizowany jest na wznieśleniu. Wieża kościoła widoczna jest z całej wsi.

**FUNKCJE TERENU:**

Teren objęty opracowaniem obecnie stanowi funkcję krajobrazowo-użytkową. Znajdują się tutaj bujne drzewa, krzewy oraz trawniki. Część użytkowa to linie sieci infrastruktury. Funkcje okolicznych terenów zielonych: placyk zabaw, staw z ujściem ścieków.

Projekt zagospodarowania terenu wiejskiego

Plansza nr 2 - stan istniejący

MARZENA LEWKOWICZ

architektura krajobrazu

ROK III grupa 3

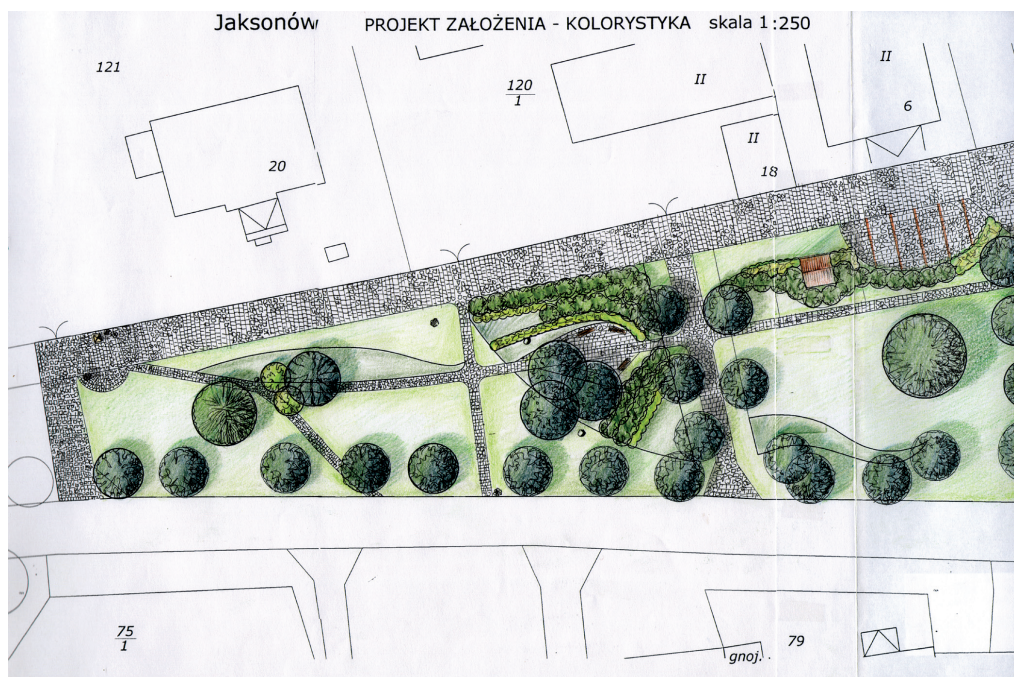
Projekt urządzenia wiejskiego terenu zieleni w wsi Jaksonów. Opracowanie studenckie prowadzone pod kierunkiem autora

Analysis of conditions, the existing state in Jaksonów village. Student's elaboration directed by the author

podłużny, płytki staw wypełniony wodą, obrośnięty niskimi wierzbnami, brzoźami i sumakami. Na podstawie przeanalizowanych uwarunkowań stanu istniejącego można przyjąć, że jest to strefa o średniej intensywności ruchu pieszego i kołowego oraz o małej uciążliwości akustycznej. Obszar ten otaczają drogi o małym i średnim natężeniu ruchu. Pod drogami przebiegają instalacje wodne i kanalizacyjne, a wzdłuż nich nad częścią terenu linie energetyczne średniego i niskiego napięcia.

Obszar całego nawisła jest przedzielony asfaltową drogą wiejską, dzielącą go na większą część północną i mniejszą południową. W tej właśnie południowej części, projekt przewiduje utworzenie zieleńca z ławkami i z nowymi nasadzeniami drzew i krzewów. Zakłada on również wytyczenie i poprowadzenie nowych ścieżek oraz utwardzenie kostką nawierzchni drogi gruntowej obiegającej ten teren. Na środku tego założenia projektowany jest placik wypoczynkowy z ławkami. Częściowo ma być on osłonięty zielenią niską oraz kilkoma drzewami, pomiędzy którymi ukażą się widoki na centrum wsi. W części północno-wschodniej, obok transformatora, projektuje się przydrożną zatoczkę wraz z czterema miejscami parkingowymi o szerokości 2,3 m każde. Od strony zieleńca mają być one osłonięte żywopłotem z jaśminowca i trzmieliny. Nawierzchnie dróg, parkingów oraz ścieżek spacerowych proponuje się wykonać z nieoszlifowanej kostki granitowej. Linie oddzielające stanowiska będą ułożone z kostek z czerwonego granitu.

Projekt wykonała Marzena Lewkiewicz, studentka III roku Architektury Krajobrazu, pod kierunkiem autora.



## Wieś Jabłonka

### Jabłonka village

We wsi Jabłonka, (gm. Branice, woj. opolskie), tematem projektowym jest utworzenie centrum dla tej wsi. Projekt studencki zakłada stworzenie ośrodka handlowo-usługowego na kilku niezagospodarowanych działkach położonych w centrum wsi. Jednocześnie proponuje on zachowanie charakteru tego miejsca, porośniętego bujną zielenią. Przewiduje się tam budowę kościoła, a po przeciwnej jego stronie, sklepu wraz z karczmą wiejską. W ten sposób powstanie strefa publiczna we wsi Jabłonka. W jej obrębie projektuje się również parking, dwa stawy, rów melioracyjny wraz z mostem drewnianym oraz ścieżkę spacerowo-rowerową. Całość terenu tej strefy, poza działkami budowlanymi, ma zostać obsadzona drzewami i krzewami w gatunkach rodzimych.

Realizacja tych obiektów w lukach w istniejącej zabudowie, renowacja zniszczonych budynków oraz wymiana kubatur w złym stanie technicznym znajdujących się w centrum, przyczynić się powinny do poprawy ładu przestrzennego wsi i poprawy

jej walorów krajobrazowych w zakresie estetyki architektury.

W bezpośredniej bliskości kościoła i sklepu projektuje się parking dla 8 samochodów. Aby harmonijnie wpisywał się on w krajobraz wsi, projektuje się otoczenie go od strony zieleńca drewnianym płotem sztachetowym, nawiązującym do płotów występujących w tej wsi. Stanowiska o wymiarach 2,3 x 5,0 m, ustawione będą pod kątem 60 stopni do osi jezdni. Wyłożone mają być one kostką granitową 10 x 10 cm, ze spoinami grubości 2 cm, porośniętymi trawą.

Takie centralne usytuowanie parkingu zapewni łatwą obsługę komunikacyjną dla projektowanych usług i ułatwi postój wszystkim przyjeżdżającym do tej wsi.

Projekt wykonała Ewa Kowalska, studentka III roku Architektury Krajobrazu, pod kierunkiem autora.

## Wieś Wierzbna

### Wierzbna village

We wsi Wierzbna, (gm. Żarów, woj. dolnośląskie), projekt studencki dotyczy zagospodarowania terenu na obszarze zespołu parkowo-pałacowego znajdującego się w tej wsi. Teren znajdujący się



Parking z trawiasto-betonową nawierzchnią we wsi Kamień Śląski, woj. opolskie  
Fot. autor

A car park with lawn and concrete surface in Kamień Śląski village, Opole district

samochodów wyłożone mają być kostką betonową, z pozostawieniem trawnika, czyli tzw. *zielonego pasa* pomiędzy kołami auta.

Parkingi te oraz drogę przejazdową proponuje się obsadzić krzewami różaneczników i jałowców. Przy sklepie projektowana jest również drewniana pergola zacinająca miejsce spotkań klientów sklepu. Całość terenu ma zostać optycznie wydzielona od reszty otoczenia szpalerami brzoź i topól.

Projekt wykonała Alicja Tomalik, studentka III roku Architektury Krajobrazu.

## Względy estetyczne i ekologiczne w projektowaniu parkingów

Esthetical and ecological respects in car park design

Przy projektowaniu terenów zaplecza komunikacyjnego w opisanych i innych wsiach, zwraca się uwagę przede wszystkim na względy estetyczne. Stanowiska parkingowe otacza się zielenią w postaci żywopłotów, krzewów i drzew oraz elementami małej architektury, takimi jak np. płoty, lampy (wysokie i niskie), ławki, kosze na śmieci. Zwraca się również uwagę na taki dobór materiału nawierzchni parkingowych, aby nie dominowała na nich jednolita struktura betonu, kamienia lub asfaltu. Dlatego nawierzchnie pod stanowiskami dla parkujących samochodów projektuje się z elementów zapewniających możliwość łączenia trawy z nawierzchnią

na płaskim wzniesieniu od strony północnej pałacu idealnie nadaje się pod budowę parkingu. Potrzeba budowy parkingu w tym miejscu jest podyktowana planami restauracji pałacu i przeznaczenia go na centrum rekreacyjno-konferencyjne. Brak parkingów, jak również brak zieleni wysokiej w bezpośrednim otoczeniu pałacu, również przemawiają za potrzebą jego budowy. Obszar ten, należący do gruntów IV klasy, jest obecnie bardzo zaniedbany, zarosnięty dzikimi trawami i krzewami. Autorka projektu proponuje umieszczenie w tym miejscu 39 stanowisk parkingowych, w kilku układach rzędowych, na planie czworokąta. Stanowiska o wymiarach 2,5 x 5 m, byłyby ustawione pod kątem 60 stopni do osi przejazdu. Wyłożone miałyby być one ażurowymi kształtkami betonowymi, których otwory porastałaby trawa. Obszar parkingu miałby zostać otoczony żywopłotem z ligustru i perukowca. Wzdłuż tego żywopłotu przebiegać miałby też chodnik dla pieszych, łączący z jednej strony parking z pałacem, a z drugiej ze wsią. Na terenie wokół parkingu miałyby rosnąć klony i lipy, pojedynczo i w szpalerach. Rabaty wewnętrzne parkingu miałyby

porastać krzewy irgi, głogu i tawuły japońskiej.

Projekt wykonała Franciszka Drozd, studentka III roku Architektury Krajobrazu.

## Wieś Żurawiniec Żurawiec village

We wsi Żurawiniec, (gm. Baranów, woj. wielkopolskie), studenci podjęli próbę naprawy estetyki otoczenia wokół sklepu, znajdującego się w centrum wsi. Jedyne sklepy wiejski znajduje się na terenie położonym u zbiegu dwóch przebiegających przez wieś dróg. Tym samym brakuje tam wszelkiej roślinności, utwardzonej nawierzchni oraz miejsca krótkich spotkań mieszkańców.

Projekt zakłada zapewnienie dojazdu i dojazdu do sklepu poprzez wybudowanie drogi pieszo-jezdnej, łączącej sklep z obiema przylegającymi do tego terenu drogami wiejskimi. Przy tej drodze, po obu stronach sklepu, projektuje się dwa zespoły stanowisk parkingowych liczące po 7 i po 5 miejsc. Usytuowane mają one być prostopadle do osi przejazdu. Wymiary stanowisk wynoszą 2,3 x 5,0 m, a szerokość drogi przejazdowej 5,5 m. Stanowiska dla

sztucznie utwardzoną. W krajobrazie wsi stanowi to istotny element zachowania powierzchni zieleni.

Efekty takiego łączenia można uzyskać, np. przez zastosowanie w miejscach postoju samochodów, ułożonych ażurowych kształtek betonowych, których otwory porasta trawa.

Innym, podobnym rozwiązaniem może być zastosowanie plastikowych kształtek dystansujących, pomiędzy kostkami bruku betonowego lub kamiennego, w celu wytworzenia tzw. *zielonych spoin* lub użycie mat ażurowych z tworzywa sztucznego tzw. *plastrów miodu*. Kolejnym sposobem na połączenie trawy z nawierzchnią sztucznie utwardzoną jest pozostawianie na stanowisku parkingowym, tzw. *zielonego pasa* pomiędzy kołami auta. Może być to naturalny trawnik, choć lepiej, jeśli jest on utwardzony kształtkami betonowymi lub perforowanymi matami z tworzywa sztucznego.

Coraz popularniejsze i zgodne z ekologią jest projektowanie parkingów we wsiach polegające na grupowaniu stanowisk parkingowych, np. w wolnych przestrzeniach pod istniejącymi drzewami. Należy przy tym pamiętać o zachowaniu odpowiednich wymiarów stanowisk oraz dróg manewrowych w bezpiecznych odległościach od drzew. Przy równoczesnym zastosowaniu w/w materiałów umożliwiających przerost traw, mogą powstawać interesujące połączenia parkingów z terenami zieleni wspólnej. Do takiego celu można by wykorzystać, np. istniejący we wsi nieużytek z drzewami.

Takie *zielone nawierzchnie* umożliwiają ograniczenie niekorzystnego zjawiska zanikania terenów

zieleni we wsiach, np. pod wpływem budowy chodników i betonowania podwórek w gospodarstwach wiejskich.

Istotne wydaje się przy tym wprowadzenie zieleni niskopiennej i drzew rzucających cień na auta w słoneczne dni [1, 4]. Powinny się one pojawić wokół stanowisk dla samochodów oraz na wysepkach powstałych pomiędzy stanowiskami. Może się to nieraz wiązać z powiększeniem obszaru parkingu. Na terenach wiejskich nie powinno go jednak brakować.

**Jacek Burdziński**

Instytut Budownictwa i Architektury Krajobrazu  
Akademia Rolnicza we Wrocławiu  
Institute of Building and Landscape Architecture  
Agricultural University of Wrocław

#### Przypisy

<sup>1</sup> „W zagospodarowaniu działki budowlanej należy zapewnić, stosownie do jej przeznaczenia i sposobu zabudowy, odpowiednią liczbę miejsc postojowych dla samochodów użytkowników stałych i przebywających okresowo, w tym również miejsc postojowych, z których korzystają osoby niepełnosprawne” - dział II, rozdział 3, par. 18, p. 1.2, [6] oraz rozdz. 1.2, 1.3, [4].

<sup>2</sup> W 2003 roku Urząd Marszałkowski Województwa Opolskiego nawiązał współpracę z zespołem badawczym Akademii Rolniczej we Wrocławiu, traktując ją jako instrument wsparcia we wdrażaniu programu Odnowy Wsi [5].

<sup>3</sup> Autor tekstu jest jednym z prowadzących wspomniany przedmiot.

#### Literatura

1. Borcz Z., 2000, *Infrastruktura terenów wiejskich*, Wyd. AR we Wrocławiu, Wrocław.
2. Dumnicki J., 1978, *Projektowanie zaplecza motoryzacyjnego na terenach mieszkaniowych*, Wyd. CZSBM, Warszawa.
3. Dumnicki J., Kreczmer J., 1978, *Samochód w osiedlu*, Wyd. Akc. IKŚ, Warszawa.
4. Korzeniewski W., 1997, *Parkingi i garaże dla samochodów osobowych - Wymagania techniczno-prawne*, stan prawny na dzień 1 stycznia 1997, Centralny Ośrodek Informacji Budownictwa, Warszawa.
5. Niedźwiecka-Filipiak I., 2004, *Ochrona krajobrazu jako integralny element programu Odnowa Wsi Opolskiej* [w:] *Krajobraz i ogród wiejski*, t. 2, s. 137-144, Wyd. KUL, Lublin.
6. *Rozporządzenie Ministra Gospodarki Przestrzennej i Budownictwa z dnia 12.04.2002 r. w sprawie warunków technicznych, jakim powinny odpowiadać budynki i ich usytuowanie* [w:] *Dziennik Ustaw* Nr 75, poz. 690.