

# Obszary wiejskie w przestrzeni stołecznej

Joanna Giećewicz

Rural Landscapes  
in a Capital City

## Tło historyczne

### Historical context

W historii cywilizacji liczne są próby pogodzenia sprzecznych założeń zawartych w konceptach *rus* i *urbs*. W utopijnych projektach miast prześledzić można propozycje rozwiązań trudności wynikających z rozwoju miast i ich rosnącego fizycznego i mentalnego oddalenia od wsi, z braku odpowiedzi na zupełnie nowe konflikty, jakimi skutkowało życie miejskie. W roku 1661 angielski erudyta John Evelyn napisał dla króla Karola II memoriał, w którym przedstawił szczegółowe propozycje ratowania Londynu *owej sławnej metropolii, gdzie deszcz, rzygający trującymi wyziewami, zaćmiewa i obraża jej blaski*. Jest to jedna z pierwszych prób poprawy warunków życia w dużym mieście poprzez przynajmniej częściowe i symboliczne przywrócenie bezpośredniego kontaktu z tym, co trwało w świadomości ówczesnych elit jako sytuacja dla człowieka idealna, czyli wieś. Evelyn proponował, aby *tereny wokół miasta uchronić przed zabudową, podzielić na kwadratowe pola o powierzchni 10 do 20 hektarów, obsadzić je szpalerami drzew, za którymi powinny być plantacje szerokości minimum 50 metrów (...). Powietrze i wiatr stale będą przewiewać te żywopłoty, zarośla i drzewa, okrążać miasto, które odczuje słodkie i zachwycające zapachy; należy również wykorzystać te cenne miejsca dla wypoczynku mieszkańców*<sup>1</sup>.

Krół Karol II nie podjął myśli Evelyn, ale jak wiele utopii pozostała ona w dziejach myśli ludzkiej, czekając na sprzyjający moment.

Następna wizja zespolenia zalet miasta i wsi pojawiła się w roku 1717, na kontynencie amerykańskim, gdzie rozczarowani bezwładem Europy, energiczni przedsiębiorcy, myśliciele i idealiści podejmowali próby budowy lepszego Nowego Świata, w którym wszystko będzie lepsze dla człowieka. Robert Montgomery opracował projekt idealnej formy osiedleńczej dla bytowania nowej społeczności. Była to unikalna próba integracji miasta i wsi w jedną idealną całość, o powierzchni 50 km<sup>2</sup>, nazwana Margravate of Azilia. Centralny obszar zajmuje struktura zbliżona do miejskiej, pełniąc funkcje publiczne, dalej miały być gospodarstwa mieszkańców, otoczone pasami usług rolnych o różnych stopniach intensywności upraw, *będących przestrzenią otwartą, pożyteczną dla różnych celów oraz umożliwiającą przewietrzanie i szlachetny widok na miasto*<sup>2</sup>. Azilia miała powstać na terenie obecnej południowej Karoliny. W sąsiedniej Georgii było planowane nowe miasto New Ebenezer (1736), pomyślane jako układ kwartałów miejskich zespolonych ze strefą zorganizowanych sadów, łąk i pól, przechodzących w krajobraz leśny i dziką przyrodę. Oba projekty zostały na papierze.

Zrealizowany został plan Roberta Owena, przedstawiciela angielskiego socjalizmu z przełomu XVIII i XIX wieku. Jego idealna kolonia New Harmony też powstała na kontynencie amerykańskim, ale dość szybko upadła. Po jej bankructwie zaniechano dalszych prób wdrażania zbyt teoretycznych pomysłów w życie. Sto lat później pochodną tych dróg myślenia była teoria miast ogrodów Howarda, ale zajmowała się ona głównie rozwiązaniem kwestii

Jeden z typowych krajobrazów rolniczych (pola, laki, winnice) będący przedpołem widokowym miasta i zarazem elementem chronionego pierścienia zielonego (źródło: 100 Jahre Wald und Wiesen Gürtel, 1905-2005; Wydawnictwo Ratusza Wiedeńskiego, Stadtentwicklung Wien, 2005)

One of the typical rural areas (fields, meadows, vineyards) which is a scenic foreground of the city and at the same time an element of protected green ring (source: 100 Jahre Wald und Wiesen Gürtel, 1905-2005; Vienna Town Hall Publishing, Stadtentwicklung Wien, 2005)



osadnictwa typu miejskiego, a ogrody i pola traktowane były jako narzędzie sprzyjające osiągnięciu tego celu.

## Urbanizacja terenów wiejskich

### Urbanisation of rural areas

Częścią historii intensywnego rozwoju przestrzennego miast XIX w. było wchłanianie pobliskich wsi. W wyniku tych procesów powstawały aglomeracje miejskie, będące mniej lub bardziej spójnym zlepkiem owych pierwotnych jednostek. W niektórych miastach tworzone związki centrum z kolejno dołączanymi wsiami czy miasteczkami, tak na przykład funkcjonował XIX-wieczny Boston, miasto było rdzeniem związku 34 niezależnych otaczających gmin, a w Wiedniu cesarskie rozporządzenia przesunęły kilkakrotnie granice stolicy, powiększając jej obszar o nowe miejscowości i tereny rolne.

Wynikiem tych procesów urbanizacyjnych są dziś miasta zawierające w swej strukturze obszary o charakterze wiejskim, których wielkość

waha się od kilku do kilkudziesięciu procent powierzchni w granicach administracyjnych. Strukturą osadnictwa podmiejskiego – suburbii – jest otaczająca miasta strefa, bardziej zbliżona do charakteru wiejskiego, ale pozbawiona głównej funkcji produkcyjnej.

Kolejne metody zaspokajania zapotrzebowania na przestrzeń otwartą poprzez tworzenie parków, ogrodów, promenad w bogatych stolicach XIX-wiecznej Europy okazały się niewystarczające i zbyt kosztowne. Następne działania koncentrowały się na ochronie różnych terenów dziedzictwa przyrodniczego wokół dużych miast, jako rezerwy dla rekreacji. Z rozumianą jako wyraz postępu urbanizacją, związana była negacja wszystkiego, co wiąże się ze wsią, a więc likwidacja obszarów o charakterze wiejskim. Był to proces zrozumiały, jeśli wziąć pod uwagę fakt, że dokonywał się przy udziale imigrantów z biednych i zacofanych cywilizacyjnie obszarów wiejskich. Idea ochrony obszarów rolnych w strefach metropolitalnych nie była w ogóle brana pod uwagę.

## Dominacja cywilizacji miejskiej

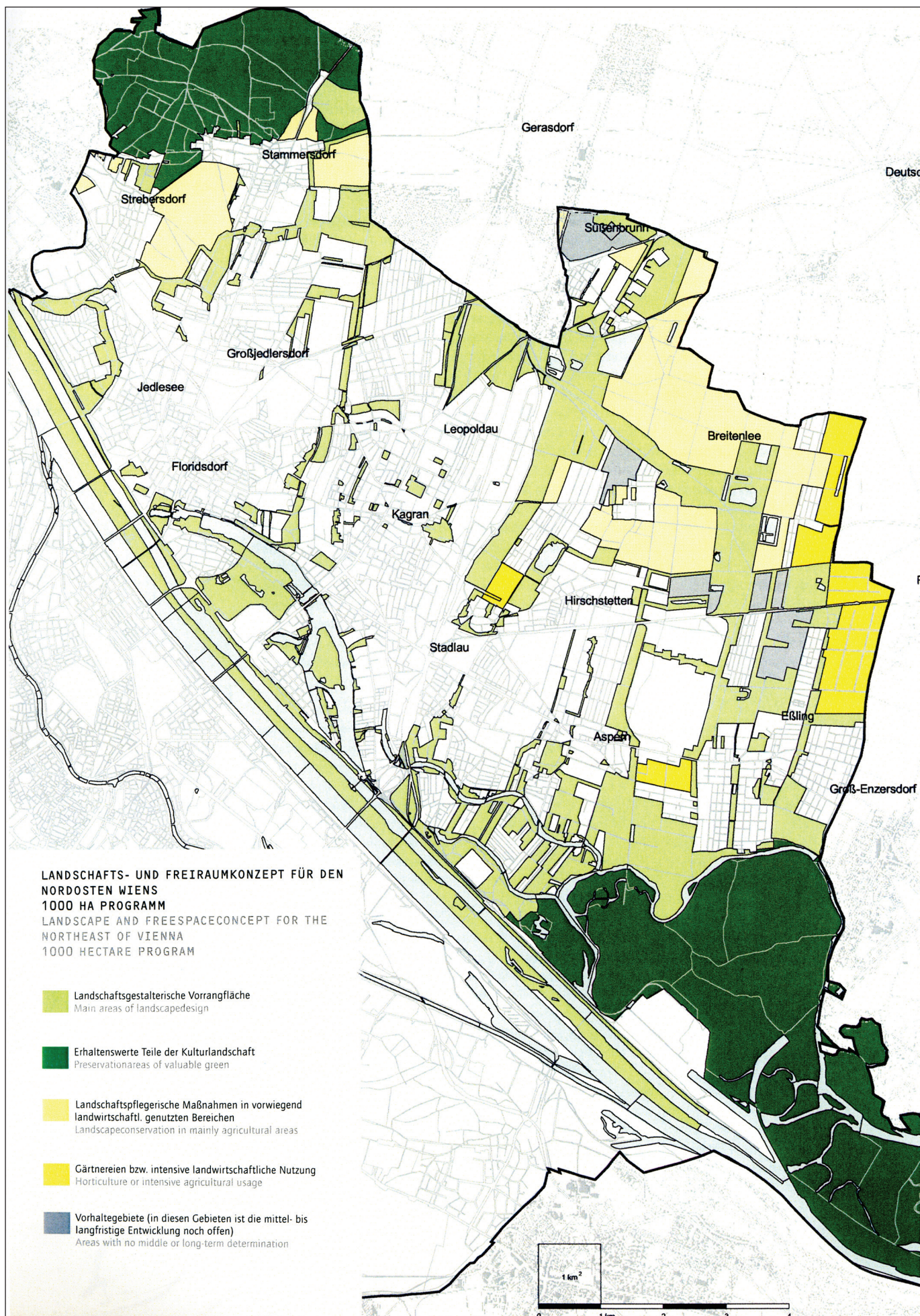
### Domination of the urban model of life

Liczba ludności żyjącej w miastach stale rośnie. W niektórych krajach europejskich sięga 70-75% (np. Holandia, Belgia). Prognozy demograficzne przewidują dalszy wzrost – do 80% w roku 2015. W Polsce w roku 2000, 62,5% mieszkańców żyło w miastach, w tym 30% w miastach dużych, ponad stutysięcznych<sup>3</sup>. Generalne tendencje organizowania czasu pracy wskazują na rosnącą ilość czasu wolnego, co oznacza zwiększone zapotrzebowanie na obszary rekreacji i wypoczynku w bezpośredniej bliskości miasta. Trudne warunki życia w mieście skłaniają wielu mieszkańców do szukania odpoczynku w przestrzeniach podobnych do idealistycznych obrazów wsi spokojnych i cichych. Zespoły podmiejskich działek, domki letnie, a w krajach czy grupach społecznych zamożniejszych tzw. drugi dom, właśnie w warunkach zbliżonych do wiejskich to rozwiązania, które prowadzą do innego widzenia roli wsi, szczególnie tej, która sąsiaduje z miastem.

W drugiej połowie XX wieku, po doświadczeniach pierwszych ruchów ekologicznych, francuski ekonomista i badacz rozwoju cywilizacji zauważył, że *środowisko wiejskie zawiera w sobie o wiele więcej niż tylko potencjał czysto rolniczy. Powołaniem wsi jest obecnie nie tylko nakarmić mieszkańców miasta, ale i ich przyjąć do siebie (...) byłoby więc szaleństwem przekreślać tę cywilizację wiejską, która jutro będzie*

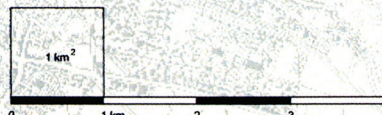
Przykład planu zagospodarowania krajobrazowego i przestrzeni otwartych na pół-wsch obszarze miasta z uwzględnieniem kulturowego dziedzictwa rolnego (źródło: Wien Städtebau – der Stadt der Dinge, Wyd. Stadtplanung Wien, 2000)

An example of a plan of landscape and open areas development in the north – east city region including cultural rural heritage (source: Wien Städtebau – der Stadt der Dinge, Stadtplanung Wien Publishing, 2000)



**LANDSCHAFTS- UND FREIRAUMKONZEPT FÜR DEN NORDOSTEN WIENS**  
**1000 HA PROGRAMM**  
**LANDSCAPE AND FREESPACECONCEPT FOR THE NORTHEAST OF VIENNA**  
**1000 HECTARE PROGRAM**

- Landschaftsgestalterische Vorrangfläche  
Main areas of landscapedesign
  
- Erhaltenswerte Teile der Kulturlandschaft  
Preservationareas of valuable green
  
- Landschaftspflegerische Maßnahmen in vorwiegend landwirtschaftl. genutzten Bereichen  
Landscapeconservation in mainly agricultural areas
  
- Gärtnereien bzw. intensive landwirtschaftliche Nutzung  
Horticulture or intensive agricultural usage
  
- Vorhaltegebiete (in diesen Gebieten ist die mittel- bis langfristige Entwicklung noch offen)  
Areas with no middle- or long-term determination



*tak poszukiwana. Cisza, powietrze i spokój przestrzeni wiejskiej będą rezerwuarem zdrowia i wypoczynku dla świata. (...) W konkurencji międzynarodowej nie tylko metropolie będą atutami. Na rynku wspólnej Europy liczyć się będą przestrzenie naturalne, bogactwo krajobrazów wiejskich, różnorodność biologiczna. (...) Będzie to powrót do życia wiejskiego, ale nie do funkcji rolniczej wsi<sup>1</sup>.*

Procesy zmian funkcjonowania obszarów wiejskich obserwowane i analizowane w zachodniej Europie 35 lat temu zaczynają zachodzić u nas. Stopień zamożności społeczeństwa nie pozwala jeszcze na to by jedna trzecia mieszkańców miast miała drugi dom czy domek na wsi, jak we Francji. Klimat w Polsce nie jest tak idealny dla wypoczynku jak np. w Katalonii, gdzie 34% domów to domy wakacyjne.

Problematyka funkcjonowania wsi, odnowy wsi powinna być analizowana i rozumiana przez coraz liczniejsze kategorie mieszkańców miast. Procesy decyzyjne, kształtowanie ram polityki zagospodarowania obszarów wiejskich, podział środków finansowych, jakimi dysponuje wieś, to wszystko odbywa się w miastach, często w miastach stołecznych. Również mody, trendy, wzorce do naśladowania powstają w środowiskach miejskich. Jak można przybliżyć rozumienie zagadnień wsi i rolnictwa mieszkańcom miast? Pierwsze doświadczenia wywodzą się z ogródków działkowych, istniejących od XIX wieku w strukturach przestrzennych miejskich, z reguły jako tymczasowe formy użytkowania. Doceniając ich wagę i znaczenie w Danii od roku 2001 ogródki działkowe w miastach uzyskały status stałego bezterminowego użytkowania.

## Polityka ochrony rolnictwa w Wiedniu

Rural areas conservation in Vienna

Wiedeń jest stolicą o zdecydowanie wielkomiejskim charakterze, a zarazem miastem, w którym tereny rolne i działalność rolna jest od niedawna wspomagana i chroniona przez władze. Doświadczenia stolicy Austrii są przydatne dla Warszawy ze względu na porównywalność podstawowych parametrów obu miast: ludność ca 1,7 miliona, powierzchnia 495 km<sup>2</sup>. W Wiedniu tereny rolne zajmują 68 km<sup>2</sup> – 17% obszaru miasta, w Warszawie teoretycznie ca 25% (nie jest jasne ile terenów już odrolniono, formalnie wg danych biura NAW powierzchnia gruntów rolnych w granicach stolicy wynosi 16 197 ha czyli 31,3%, według ostatnich danych pozostało już tylko 12%).

W stolicy Austrii problem ochrony terenów rolnych, a więc dalsze istnienie działalności rolniczej w mieście jest częścią szerszej polityki ochrony terenów biologicznie czynnych, które zajmują dziś 50% powierzchni miasta. W roku 2005 w maju obchodzona była setna rocznica utworzenia pierwszego systemu obszarów chronionych, tzw. Wald und Wiesen Gürtel (Pierścień Lasów i Łąk). W roku 2000 zgodnie z dyrektywa UE – Austria stała się członkiem UE w roku 1997 – tereny starych sadów, łąk i pól o szczególnej różnorodności biologicznej zostały aneksem do planu włączone do systemu obszarów chronionych. Zarząd Wiednia jest właścicielem nie tylko 45 000 ha lasów (w odległości ca 120 km na zachód od miasta, aby za-

gwarantować ochronę terenów wodonośnych), ale od kilkunastu lat jest również w posiadaniu największych w mieście terenów użytkowych dla rolnictwa organicznego. Uprawy rolne w granicach Wiednia to prawie 7 000 ha. Zarząd Wiednia rocznie dokupuje średnio 10-12 ha gruntów dla uzupełnienia kompleksu obszarów chronionych i zagwarantowania wpływu na politykę proekologiczną w mieście.

Przygotowaniem do tej działalności było powiązanie gospodarki komunalnymi odpadami organicznymi z kontrolowanym systemem kompostowania oraz utworzenie i stała współpraca z naukowym Instytutem Rolnictwa Organicznego i Ekologii Stosowanej – Ludwig Boltzmann Institut für Biologischen Landbau und Angewandte Ökologie. Instytut ten opracowuje naukowe podstawy i technologie upraw organicznych oraz systemy dystrybucji i sprzedaży lokalnych produktów rolnych na lokalnym rynku. Gospodarstwa będące własnością miasta są promotorem rolnictwa organicznego. Są to tereny winnic, sadów, łąk, pól, produkcji warzyw (30% warzyw jest produkowanych w mieście) oraz roślin ogrodniczych. Nie ma hodowli zwierząt, jako zbyt trudnej do pogodzenia z funkcjami miejskimi.

Za przykładem gospodarstw miejskich wielu prywatnych producentów rolnych przestawiło się na rolnictwo ekologiczne. Ceny produktów są ustalane w drodze wspólnych negocjacji w Stowarzyszeniu Producentów Rolnych. 1,7 miliona konsumentów oczekuje produktów świeżych, których transport jest jak najkrótszy. Cała produkcja rolna jest sprzedawana w sklepach i supermarketach miejskich. Jest łatwo rozpo-

znawalna ze względu na oznaczenie znakiem *Ja, natúrlich!* W ocenie tych doświadczeń przez władze miasta, działalność rolna jest najpewniejszym sposobem utrzymania terenów otwartych biologicznie czynnych, zwiększających system przyrodniczy, bez ponoszenia dodatkowych kosztów.

Enklawy wsi w stolicy państwa i w innych miastach, naśladowujących Wiedeń, są jak dotąd skutecznym sposobem przeciwdziałania spekulacji gruntowej i masowej zamianie terenów rolnych na budowlane, co wszędzie jest łączone z wysokim zyskiem finansowym (zahamowany został ubytek terenów rolniczych – dotąd wynosił średnio 90 ha rocznie). Polityka ta umożliwia nie tylko zachowanie obszarów zielonych, bio-różnorodności, ale pozwala zwiększyć kulturową różnorodność miasta. Spełnia zarazem funkcje edukacji ekologicznej oraz przybliża problematykę wsi i rolnictwa mieszkańcom miasta. Możliwe stają się nowe formy rekreacji związane np. z samodzielnym zbieraniem owoców, udziału w kolejnych pracach sezonowych, czy po prostu spacerów w określonych fazach cyklu produkcji rolnej.

W opinii magistratu wiedeńskiego ważne są następujące stwierdzenia:

- Ochrona dziedzictwa przyrodniczego i terenów rolniczych powinny być widziane jako jeden problem.
- Rolnictwo musi być widziane jako integralny element planowania miasta w przyszłości.
- Mieszkańcy zrozumieli i docenili wagę rolnictwa w strukturze miasta.
- Lokalna produkcja rolna jest znaczącym elementem polityki eko-

rozwoju poprzez poprawę jakości i kultury żywienia, zmniejszenie odległości transportowych, działanie w zamkniętych obiegach substancji biologicznych.

Tereny rolne zwiększają areal przestrzeni zielonych otwartych w granicach miasta, wzbogacają i urozmaicają formy rekreacji i wypoczynku mieszkańców<sup>5</sup>.

## Wnioski

### Conclusions

W sytuacji Warszawy, której jedną czwartą obszaru zajmują jeszcze tereny rolne, część mieszkańców jest ze wsią związana kulturowo, podobna polityka byłaby jak najbardziej uzasadniona – przestrzennie, ekonomicznie, ekologicznie, społecznie, edukacyjnie. Wizja stołecznego *agropolis* mogłaby zastąpić krótkoterminowe spekulacje gruntowe i gwałtowne odrolnianie terenów. Zarazem pozwoliłoby to na wytworzenie unikalnej w Europie specyfiki miasta stołecznego z widoczną tradycją wiejską, której ślady jak dotąd są skrętnie likwidowane i zacierane. Wydaje się to tym bardziej uzasadnione, że szansa Warszawy na znalezienie własnego pola oryginalności jest i będzie w konkurencji wielu miast trudna. Zaś *oryginalność jest to sumienność wobec źródeł* jak pisał C. K. Norwid, który o Warszawie nie miał wysokiego mniemania: *jest ona miastem wyobraźni, w którym nic rzeczywistego nie ma (...) Wszystko tu powierzchowne, nie-źródlane...*

Joanna Giecewicz

Zakład Architektury w Krajobrazie  
Politechnika Warszawska  
The Unit for Architecture in Landscape  
Warsaw University of Technology

### Przypisy

- <sup>1</sup> Evelyn J., 1961, *Fumifugium*, London.
- <sup>2</sup> Montgomery R., 1717, *A discourse concerning the designed establishment of a new colony*, London.
- <sup>3</sup> Raport Stan Środowiska w Polsce, Państwowa Inspekcja Ochrony Środowiska, Warszawa, 2000.
- <sup>4</sup> Saint Marc, Ph., 1971, *Socialisation de la nature*, Stock.
- <sup>5</sup> www.lk-wien.at

### Literatura

1. Evelyn J., 1961, *Fumifugium*, London, s. 12.
2. Montgomery R., 1717, *Azilia, a discourse concerning the designed establishment of a new colony*, London, s. 8.
3. Saint M. P., 1971, *Socialisation de la nature*, Stock, s. 83.
4. Kurowski S., 1987, *Warszawa na tle stolic Europy*, Lublin.
5. Państwowa Inspekcja Ochrony Środowiska, *Raport o stanie środowiska w Polsce*, Warszawa, 2000.
6. Magistrat der Stadt Wien, *Entwicklungsplan für Wien 1994*.
7. UN Habitat, *Stadt und Landwirtschaft, News Letter nr.16 Vienna*.