



Piotr WOJTACHA*, Jarosław MGŁOSIEK**, Jerzy JANDUŁA**

Gospodarka złożami kopalin w aspekcie zagospodarowania przestrzennego w nawiązaniu do przepisów prawa geologicznego i górniczego

Streszczenie: W artykule scharakteryzowano elementy planowania przestrzennego na szczeblu gminy, powiatu, województwa oraz kraju w aspekcie występowania na tych terenach działalności górniczej oraz udokumentowanych złóż kopalin i wód podziemnych. Wraz z wejściem w życie ustawy z dnia 9 czerwca 2011 r. Prawo górnicze i geologiczne oraz ujęcia w przepisach obowiązku ujawniania udokumentowanych złóż kopalin, połączonego z uzyskaniem narzędzi dyscyplinujących przez wojewodów, zmieniono w pewnym zakresie stopień ochrony złóż kopalin w Polsce. W poprzednim stanie prawnym, ustawa z dnia 4 lutego 1994 r. Prawo geologiczne i górnicze zobowiązywała, że udokumentowane złoża kopalin należy uwzględnić w miejscowych planach zagospodarowania przestrzennego. Niespełnienie tego obowiązku nie rodziło jednak konsekwencji. Uwzględnianie działalności górniczej w dokumentach planistycznych wraz z wejściem w życie nowej ustawy w zasadzie nie uległo zmianom. Zadania organów nadzoru górniczego w kontekście dbania o bezpieczeństwo powszechne skupiają się obecnie przede wszystkim na wykorzystaniu swoich doświadczeń i wiedzy merytorycznej w celu weryfikacji doboru przez przedsiębiorców górniczych wprowadzonych technologii oraz zastosowania odpowiednich technik górniczych. Bezpieczeństwo powszechne nierozdzielnie wiąże się również z informacją o terenach po działalności górniczej, a w szczególności o występowaniu oraz stopniu likwidacji podziemnych wyrobisk górniczych, w szczególności tych zalegających płytko lub posiadających połączenia z powierzchnią. Do głównych zadań organów nadzoru górniczego należy również dbałość o gospodarkę złożami kopalin i ich ochronę w trakcie prowadzonej działalności górniczej.

W artykule przedstawiono ponadto krótki wyciąg przepisów oraz aktualne działania podejmowane przez organa nadzoru górniczego w celu poprawy ochrony złóż, a w szczególności podniesienia standardów gospodarowania złożami kopalin w procesie ich wydobywania i po jego zakończeniu.

Słowa kluczowe: zagospodarowanie przestrzenne, racjonalna gospodarka, prawo geologiczne i górnicze, górnictwo

* Mgr inż., Dyrektor Departamentu Ochrony Środowiska i Gospodarki Złożem, Wyższy Urząd Górniczy.

** Mgr inż., Główny Specjalista w Departamencie Ochrony Środowiska i Gospodarki Złożem, Wyższy Urząd Górniczy.

Management of mineral deposits from the point of view of spatial planning in relation to geological and mining law

Abstract: This paper characterizes elements of spatial planning connected to mining activity and the presence of deposit, on the commune, county, voivodeship, and country levels. The new Geological and Mining Law of 9 June 2011 introduced regulation mandating obligatory disclosure of recognized mineral deposits in spatial development plans, in addition to providing the voivodes the legal instruments to discipline communes in this area. As a result, the scope of mineral deposits protection was improved. The old Geological and Mining Law of 4 February 1994 outlined the responsibility to take into account mining activity and mineral deposits recognized during the process of spatial planning. There were, however, no consequences for failure to fulfill this requirement.

The new law, on the other hand, hasn't changed the tasks of mining authorities focusing on public safety thought the selection of adequate mining technologies, as well as information on mineral resources protection in the course of deposits exploitation.

This article also presents a short extract from the regulations and characterizes the activities of mining authorities in the area of deposit resource protection.

Key words: spatial development, reasonable mining, geological and mining law, mining industry

Wprowadzenie

Kształtowanie i prowadzenie polityki przestrzennej w Polsce przez jednostki samorządu terytorialnego i organa administracji rządowej odbywa się na szczeblu gmin, powiatów, województw i kraju. Zakres i sposoby postępowania w sprawach przeznaczania terenów na określone cele oraz ustalania zasad ich zagospodarowania i zabudowy, określa ustawa o planowaniu i zagospodarowaniu przestrzennym (Dz.U. 2003.80.717 z późn. zm.), przyjmując ład przestrzenny i zrównoważony rozwój za podstawę tych działań. W planowaniu i zagospodarowaniu przestrzennym uwzględnia się między innymi wymagania ładu przestrzennego, walory architektoniczne i krajobrazowe oraz wymagania ochrony środowiska w tym ochronę złóż kopalin. Ochrona złóż kopalin polega m.in. na racjonalnym gospodarowaniu ich zasobami oraz kompleksowym wykorzystaniu kopalin wraz z kopalinami towarzyszącymi. Zgodnie z wymogami ochrony środowiska eksploatację złóż kopalin prowadzi się w sposób gospodarczo uzasadniony, przy zastosowaniu środków ograniczających szkody w środowisku i przy zapewnieniu racjonalnego wydobycia i zagospodarowania kopaliny. Organa nadzoru górniczego dysponują szeregiem narzędzi pozwalających na sprawowanie nadzoru i kontroli w zakresie gospodarki złożami kopalin w procesie ich wydobywania, likwidacji zakładu górniczego i ochrony środowiska oraz wpływania na sposób zagospodarowania terenów górniczych. Nowa ustawa Prawo geologiczne i górnicze z 9 czerwca 2011 r. (Dz.U. 2011.163.981) w pewnym sensie zmieniła ten obraz. W niniejszym artykule przedstawiono w zarysie aktualny zakres kompetencji organów nadzoru górniczego oraz podjęte inicjatywy zmierzające do podniesienia standardów ich działalności w przedmiotowym zakresie.

2. Górnictwo polskie w aspekcie zagospodarowania przestrzennego

2.1. Planowanie przestrzenne w gminach

Planowanie przestrzenne na poziomie gmin odbywać się może poprzez uchwalanie dwóch rodzajów opracowań planistycznych. Opracowaniami tymi są studia uwarunkowań i kierunków zagospodarowania przestrzennego oraz miejscowe plany zagospodarowania przestrzennego, a ich wykonanie należy do zadań własnych gminy. Opracowanie studium jest obowiązkowe i dotyczy obszaru w granicach administracyjnych gminy, jest ono dokumentem planistycznym wiążącym dla organów gminy przy sporządzaniu miejscowego planu zagospodarowania przestrzennego. W studium uwzględnia się między innymi występowanie udokumentowanych złóż kopalin, zasobów wód podziemnych oraz występowanie terenów górniczych. Projekt studium uwarunkowań i kierunków zagospodarowania przestrzennego gminy, w odniesieniu do terenów górniczych, jest opiniowany przez organa nadzoru górniczego.

Ustalenie przeznaczenia terenu, rozmieszczenie inwestycji celu publicznego oraz określenie sposobów zagospodarowania i warunków zabudowy terenu następuje w miejscowym planie zagospodarowania przestrzennego. Plan ten jest aktem prawa miejscowego na terenie gminy i można go sporządzić tylko dla jej fragmentu. W miejscowym planie zagospodarowania przestrzennego określa się między innymi granice i sposoby zagospodarowania terenów lub obiektów podlegających ochronie, w tym terenów górniczych. Terenem górniczym, w rozumieniu ustawy Prawo geologiczne i górnicze, jest przestrzeń objęta przewidywanymi szkodliwymi wpływami robót górniczych zakładu górniczego. Projekt miejscowego planu zagospodarowania przestrzennego, w odniesieniu do zagospodarowania terenów górniczych, uzgadniają organa nadzoru górniczego. Miejscowy plan zagospodarowania przestrzennego jest uchwalany przez radę gminy.

2.2. Planowanie przestrzenne na szczeblu powiatów

Planowanie przestrzenne na poziomie powiatów ogranicza się jedynie do prowadzenia przez samorząd powiatu analiz i studiów z zakresu zagospodarowania przestrzennego, odnoszących się do obszaru powiatu i zagadnień jego rozwoju. Na tym szczeblu nie wykonuje się żadnych projektów planistycznych. Wójtowie, burmistrzowie albo prezydenci miast są obowiązani przekazać staroście kopię uchwalonych studiów lub planów miejscowych, nie później niż w dniu ich wejścia w życie.

2.3. Planowanie przestrzenne na szczeblu województw

Planowanie przestrzenne na poziomie województw odbywa się poprzez uchwalenie planów zagospodarowania przestrzennego województw. Samorząd województwa sporządza plan zagospodarowania przestrzennego, nadto prowadzi analizy i studia oraz opracowuje koncepcje i programy, odnoszące się do obszarów i problemów zagospodarowania prze-

strzennego, odpowiednio do potrzeb i celów podejmowanych w tym zakresie prac. Sejmik województwa podejmuje uchwałę o przystąpieniu do sporządzania planu zagospodarowania przestrzennego województwa. Plan zagospodarowania przestrzennego województwa sporządza się dla obszaru w granicach administracyjnych województwa. W planie tym uwzględnia się ustalenia strategii rozwoju województwa oraz określa między innymi obszary występowania udokumentowanych złóż kopalin. Plan zagospodarowania przestrzennego województwa uchwała sejmik województwa.

2.4. Planowanie przestrzenne na szczeblu krajowym

Minister właściwy do spraw budownictwa, gospodarki przestrzennej i mieszkaniowej (obecnie funkcję tą pełni Minister Transportu, Budownictwa i Gospodarki Morskiej) koordynuje zgodność planów zagospodarowania przestrzennego województw z koncepcją przestrzennego zagospodarowania kraju oraz w porozumieniu z Ministrem Rozwoju Regionalnego prowadzi współpracę transgraniczną i przygraniczną w zakresie zagospodarowania przestrzennego. Minister Rozwoju Regionalnego, uwzględniając cele zawarte w rządowych dokumentach strategicznych, sporządza koncepcję przestrzennego zagospodarowania kraju, która określa uwarunkowania, cele i kierunki zrównoważonego rozwoju kraju oraz działania niezbędne do jego osiągnięcia. W szczególności są to: podstawowe elementy krajowej sieci osadniczej, z wyodrębnieniem obszarów metropolitalnych, wymagania z zakresu ochrony środowiska (zgodnie z prawem ochrony środowiska, Dz.U. 2001,129.902 z późn. zm.), z uwzględnieniem obszarów podlegających ochronie, rozmieszczenie infrastruktury społecznej o znaczeniu międzynarodowym i krajowym, rozmieszczenie obiektów infrastruktury technicznej i transportowej, strategicznych zasobów wodnych i obiektów gospodarki wodnej o znaczeniu międzynarodowym i krajowym, obszary problemowe o znaczeniu krajowym, w tym obszary zagrożeń wymagających szczegółowych studiów i planów. Rada Ministrów przyjmuje koncepcję przestrzennego zagospodarowania kraju oraz okresowe raporty o stanie zagospodarowania kraju. W 2012 roku Sejm RP przyjął Koncepcję Przestrzennego Zagospodarowania Kraju 2030.

2.5. Dokumentowanie złóż w opracowaniach planistycznych

Konieczność uwzględniania złóż w opracowaniach planistycznych na terenie Polski gwarantuje również obowiązujące Prawo geologiczne i górnicze (Pgg). Według jego zapisów udokumentowane złoża kopalin i wód podziemnych, w celu ich ochrony, ujawnia się w studiach uwarunkowań i kierunków zagospodarowania przestrzennego gmin, miejscowych planach zagospodarowania przestrzennego oraz planach zagospodarowania przestrzennego województwa. W terminie do dwóch lat od dnia zatwierdzenia dokumentacji geologicznej przez organa administracji geologicznej obszary udokumentowanych złóż kopalin obowiązkowo wprowadza się do studiów uwarunkowań i kierunków zagospodarowania przestrzennego gminy. Po upływie tego terminu, w przypadku gdy gminy nie dokonają stosownej zmiany studiów, wojewodowie wprowadzają obszary udokumentowanych złóż kopalin do studiów uwarunkowań i kierunków zagospodarowania przestrzen-

nego gmin, wydając w tej sprawie zarządzenia zastępcze. Sporządzone w tym trybie studia wywołują skutki prawne takie jak studia uwarunkowań i kierunków zagospodarowania przestrzennego gmin.

Podobnie, jak w odniesieniu do udokumentowania złóż kopalin, obszary i tereny górnicze uwzględnia się w studiach uwarunkowań i kierunków zagospodarowania przestrzennego gmin oraz w miejscowych planach zagospodarowania przestrzennego. Prawo geologiczne i górnicze stanowi bowiem, że podejmowanie i wykonywanie działalności unormowanej tym prawem jest dozwolone tylko wówczas, jeżeli nie naruszy ona przeznaczenia nieruchomości określonego w miejscowym planie zagospodarowania przestrzennego. W przypadku braku miejscowego planu zagospodarowania przestrzennego podejmowanie i wykonywanie działalności określonej ustawą Pgg jest dopuszczalne tylko wówczas, jeżeli nie naruszy ona sposobu wykorzystywania nieruchomości ustalonego w studium uwarunkowań i kierunków zagospodarowania przestrzennego gminy.

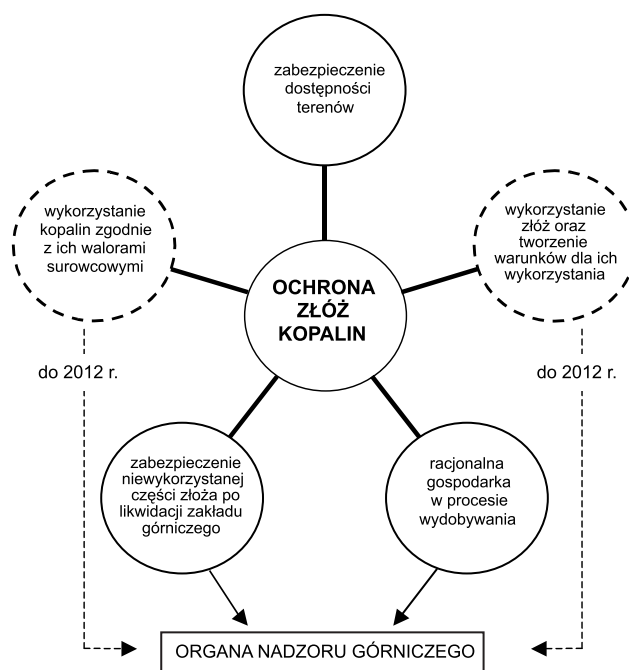
Jeżeli w wyniku zamierzonej działalności określonej w koncesji przewiduje się istotne skutki dla środowiska, dla terenu górniczego bądź jego fragmentu można sporządzić miejscowy plan zagospodarowania przestrzennego na podstawie przepisów o zagospodarowaniu przestrzennym. Przewidywane dla środowiska skutki działalności określonej w koncesji określa się w opracowaniu ekofizjograficznym sporządzanym na potrzeby studium uwarunkowań i kierunków zagospodarowania przestrzennego gminy oraz miejscowego planu zagospodarowania przestrzennego, a także na podstawie projektu zagospodarowania złoża. Plan dla terenu górniczego, niezależnie od wymagań określonych odrębnymi przepisami o planowaniu i zagospodarowaniu przestrzennymi oraz o ochronie środowiska, powinien zapewniać integrację wszelkich działań podejmowanych w granicach terenu górniczego w celu: wykonania działalności określonej w koncesji, zapewnienia bezpieczeństwa powszechnego, ochrony środowiska, w tym obiektów budowlanych. Może on również w szczególności określić obiekty lub obszary, dla których wyznacza się filar ochronny, w granicach którego ruch zakładu górniczego może być zabroniony bądź może być dozwolony tylko w sposób zapewniający należyłą ochronę tych obiektów lub obszarów. W planie tym określa się obszary wyłączane z zabudowy bądź takie, w granicach których zabudowa jest dozwolona tylko po spełnieniu odpowiednich wymagań. Koszty sporządzenia projektu planu zagospodarowania przestrzennego terenu górniczego ponosi przedsiębiorca.

Ogółem w Polsce w 2011 r. organa nadzoru górniczego zaopiniowały 391 studiów uwarunkowań i kierunków zagospodarowania przestrzennego gmin, uzgodniły 473 miejscowe plany zagospodarowania przestrzennego, które granicami opracowania obejmowały tereny górnicze, w tym 11 sporządzonych bezpośrednio dla terenów górniczych. Ponadto uzgodniły 3294 decyzje o warunkach zabudowy i zagospodarowania terenu dla inwestycji realizowanych na terenach górniczych oraz wydały 1579 informacji o czynnikach geologicznych i górniczych dla inwestycji realizowanych na terenach górniczych objętych planem miejscowym.

3. Ochrona złóż kopalin oraz wybrane zagadnienia dotyczące roli organów nadzoru górniczego

Ochrona złóż kopalin rozumiana jest jako zapewnienie ich dostępności oraz racjonalna gospodarka nimi, w tym racjonalne wykorzystanie kopalin. W literaturze fachowej wskazywane są cztery podstawowe kierunki ochrony złóż w zależności od tego, czy mamy do czynienia ze złożem udokumentowanym, przewidywanym, perspektywicznym, czy też złożem zagospodarowanym (Nieć, Radwanek-Bąk 2011). Wydaje się, że odrębnym piątym kierunkiem ochrony (rys. 1) są działania obejmujące grupę udokumentowanych złóż kopalin, w których z powodów technicznych, ekonomicznych, makroekonomicznych, czy też politycznych zaniechano eksploatacji górniczej (Litwa i in. 2012; Grzybek 2002; Kulczycki i in. 1999).

Niebagatelne znaczenie mogą posiadać również wtórne nagromadzenia minerałów i skał, stanowiące tzw. „złoża antropogeniczne”, powstające w szczególności po procesach przeróbki, spalania, bądź wzbogacania wydobytych ze złóż kopalin. Nadmienić należy, że zgodnie z definicją Pgg *złożem kopaliny jest naturalne nagromadzenie minerałów, skał oraz innych substancji, których wydobywanie może przynieść korzyść gospodarczą*, zatem w przypadku tych nagromadzeń, nie będących nagromadzeniami naturalnymi nie należy ich wiązać obecnie z ochroną złóż kopalin. Jak to podkreślają autorzy (Ratajczak, Strzelska-Smakowska 2007), Polska należy do krajów, gdzie prowadzona od wieków eksploatacja kopalin i ich wykorzystanie gospodarcze spowodowały wytworzenie różnego rodzaju od-



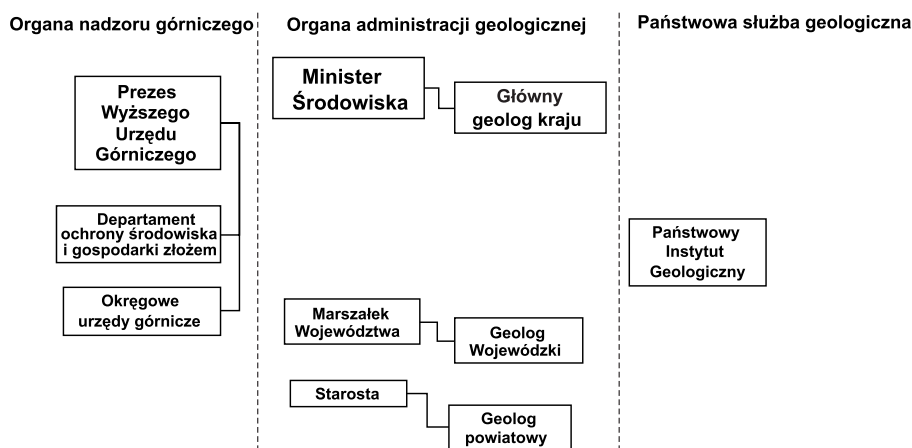
Rys. 1. Kierunki ochrony złóż kopalin

Fig. 1. Directions of mineral deposits protection

padów. Wśród nich znaczący udział mają mineralne surowce odpadowe (m.s.o.). Ze względu na pochodzenie odznaczają się dużą różnorodnością i mogą niejednokrotnie posiadać dużą wartość gospodarczą, a w szczególnych przypadkach konkurować ze złożami kopalin skalnych (Ratajczak, Strzelska-Smakowska 2007). Niestety, narzędzia organów nadzoru górniczego w tym zakresie nie istnieją.

Pierwszym kierunkiem ochrony złóż kopalin, zgodnie z zaproponowanym podziałem (Nieć, Radwanek-Bąk 2011), jest zabezpieczenie dostępności terenów, na których znajdują się złoża (udokumentowane i perspektywiczne) przed takimi formami zagospodarowania przestrzennego, które mogłyby uniemożliwić lub znacznie utrudnić możliwość ich przyszłego wykorzystania. Wątpliwości budzić może znaczenie terminu „udokumentowanych złóż”. Znaną są liczne przypadki gmin, których miejscowe plany zagospodarowania przestrzennego lub studium uwarunkowań i kierunków zagospodarowania przestrzennego gmin obejmują udokumentowane złoża kopalin związanych z nieruchomością gruntową na podstawie nadesłanych kopii decyzji dotyczących zatwierdzenia dokumentacji geologicznej, lecz nie obejmują złóż udokumentowanych i widniejących w krajowym bilansie zasobów złóż kopalin, w szczególności głębokich złóż udokumentowanych przed 1994 r. Zatem istnieje potrzeba doprecyzowania art. 95 ust. 1 Pgg 1 poprzez dodanie słów np. w brzmieniu *udokumentowane złoża kopalin, które wykazane są w Systemie Gospodarki i Ochrony Bogactw Mineralnych Polski „MIDAS” obsługiwanych przez PIG PIB, w tym złoża kopalin, w których eksploatacja została zaniechana, oraz perspektywiczne złoża kopalin*. Zastanowienia wymaga również sformułowanie obowiązku, jaki wynika z art. 95 ust. 1 Pgg, tj. ujawnienie udokumentowanych złóż. Czy spełnienie tego obowiązku polega na wprowadzeniu krótkiej wzmianki w dokumentach planistycznych o istnieniu złoża kopalin, czy z punktu widzenia zapewnienia bezpieczeństwa i ochrony złoża ujawnienie powinno zostać zastąpione obowiązkiem przedstawienia złoża kopalin w granicach jego udokumentowania (oczywiście w ujęciu przestrzennym).

Organa administracji państwowej zajmujące się ochroną złóż kopalin



Rys. 2. Struktura organów administracji państwowej zajmujących się ochroną złóż kopalin

Fig. 2. Structure of state administration bodies involved in mineral deposits protection

Drugi kierunek związany jest z wykorzystaniem złóż oraz tworzeniem warunków dla ich wykorzystania. Z kolei trzeci kierunek ochrony nastawiony jest na racjonalną gospodarkę w procesie eksploatacji złóż zagospodarowanych w sposób umożliwiający ich jak najdłuższą żywotność. Czwarty polega na racjonalnym wykorzystaniu kopalin zgodnie z ich walorami surowcowymi (Nieć, Radwanek-Bąk 2011). Piąty kierunek związany jest bezpośrednio z likwidacją zakładu górniczego, w całości lub w jego części, kiedy przedsiębiorca jest obowiązany m.in. do zabezpieczenia niewykorzystanej części złoża kopaliny, zabezpieczenia sąsiednich złóż kopalin oraz przedsięwzięcia niezbędnych środków chroniących wyrobiska sąsiednich zakładów górniczych, w celu dalszej i bezpiecznej eksploatacji złóż sąsiednich (Litwa i in. 2012).

Jednym z organów administracji państwowej w Polsce, w których zakresie kompetencji leżą zagadnienia związane z ochroną złóż kopalin, oprócz organów ministerialnych – a przede wszystkim Ministerstwa Środowiska – organów administracji geologicznej i państwowej służby geologicznej, są oczywiście organa nadzoru górniczego na czele z Prezesem Wyższego Urzędu Górniczego.

Zadania organów nadzoru górniczego w ochronie złóż kopalin określają przepisy ustawy Prawo geologiczne i górnicze. Skupiają się one w zasadzie na wyżej wymienionym kierunku trzecim i piątym. Do głównych zadań urzędów górniczych w Polsce należy sprawowanie nadzoru i kontroli m.in. w zakresie:

- gospodarki złożami kopalin w procesie ich wydobywania,
- likwidacji zakładu górniczego,
- ochrony środowiska i gospodarki złożem, w tym według kryterium wykonywania przez przedsiębiorcę obowiązków określonych w przepisach innych niż Prawo geologiczne i górnicze.

Jednocześnie podkreślić należy, że organa nadzoru górniczego biorą czynny udział, choć nie należy to do ich głównych kompetencji, w realizacji zadań w pozostałych kierunkach ochrony złóż kopalin. Przykładem może być wspomniane już wcześniej opiniowanie bądź uzgadnianie dokumentów i opracowań dotyczących planowania i zagospodarowania przestrzennego. Istnieje również współpraca organów nadzoru górniczego z organami koncesyjnymi, organizacjami samorządowymi oraz jednostkami naukowo-badawczymi. Jednym z podstawowych zadań Prezesa Wyższego Urzędu Górniczego jest bowiem inicjowanie prac naukowo-badawczych i podejmowanie przedsięwzięć m.in. w zakresie racjonalnej gospodarki złożami kopalin.

W celu realizacji obowiązku ochrony złóż kopalin należy kierować się zasadami mającymi na celu umożliwienie jak najdłuższego, racjonalnego i kompleksowego korzystania z zasobów złoża. Zasady te powinny być ściśle powiązane z zasadą zrównoważonego rozwoju. W Polsce zasada ta pozostała potwierdzona konstytucyjnie – art. 5 Konstytucji Rzeczypospolitej Polskiej, który określa m.in. obowiązek zapewnienia ochrony środowiska, kierując się zasadą zrównoważonego rozwoju (Radwanek-Bąk 2012). Według ogólnie przyjętych definicji zasada ta polega na takim rozwoju społeczno-gospodarczym, w którym następuje proces integrowania działań politycznych, gospodarczych i społecznych, z zachowaniem równowagi przyrodniczej oraz trwałości podstawowych procesów przyrodniczych, w celu zagwarantowania możliwości zaspokajania podstawowych potrzeb poszczególnych społeczności lub obywateli zarówno współczesnego pokolenia, jak i przyszłych pokoleń. Zrównoważony rozwój jest zatem wynikiem trzech składowych, tj. społeczeństwa, środowiska i ekonomii.

Według propozycji niektórych polskich ekspertów z dziedziny gospodarki złożami kopalin (Nieć, Radwanek-Bąk 2011), ochrona zasobów perspektywicznych i złóż udokumentowanych może być realizowana m.in. przez: określenie obszarów perspektywicznych występowania złóż kopalin, zachowanie możliwości gospodarczego wykorzystania udokumentowanych złóż, poprzez zabezpieczenie dostępności terenów złożowych, zarządzanie terenami występowania złóż kopalin oraz ograniczanie przeznaczania terenów występowania złóż na cele wykluczające możliwość ich przyszłej eksploatacji. Ponadto, w celu prowadzenia skutecznej ochrony złóż, w szczególności złóż niezagospodarowanych, konieczne jest rozstrzygnięcie konfliktów powodowanych ograniczeniami w dostępności złóż, w związku z innymi walorami gospodarczymi powierzchni złoża, wymaganiami ochrony środowiska, prawami własności nieruchomości itd. Rozstrzygnięciu temu może pomóc dokonanie waloryzacji złóż, tzn. zróżnicowanie ich wartości z punktu widzenia koniecznego zakresu ich ochrony.

Organa nadzoru górniczego według obecnie obowiązującej ustawy Pgg swoją rolę w ochronie złóż kopalin widzą przede wszystkim w gospodarce złożami kopalin w procesie ich wydobywania, a więc tylko w pewnym odcinku działalności górniczej w złożu kopaliny. Regulacje prawne związane z problematyką gospodarowania złożami i ochrony zasobów kopalin, obejmujących zarówno zasoby kopalin mineralnych Polski, jak również zasoby wód termalnych, leczniczych, ciepła Ziemi, zawiera się w co najmniej kilku ustawach oraz kilkunastu rozporządzeniach wykonawczych. W pierwszej kolejności zaliczyć tu należy następujące akty prawne:

- prawo geologiczne i górnicze,
- prawo ochrony środowiska,
- prawo wodne,
- ustawa o planowaniu i zagospodarowaniu przestrzennym,
- ustawa o ochronie gruntów rolnych i leśnych,
- ustawa o zachowaniu narodowego charakteru strategicznych zasobów naturalnych kraju,
- ustawa o funkcjonowaniu górnictwa węgla kamiennego w latach 2008–2015.

Jednocześnie ustawami powiązаныmi tematycznie, odnoszącymi się do działalności górniczej (choć definicja takiej działalności nie pojawia się w Pgg) lub do działalności, podczas prowadzenia której następuje pozyskiwanie nagromadzonych minerałów lub skał nie objęte przepisami prawa geologicznego i górniczego, są m.in.:

- ustawa o udostępnieniu informacji o środowisku i jego ochronie, udziale społeczeństwa w ochronie środowiska oraz ocenach oddziaływania na środowisko,
- ustawa o szczególnych zasadach przygotowania i realizacji inwestycji w zakresie dróg publicznych,
- ustawa o gospodarce nieruchomościami,
- prawo geodezyjne i kartograficzne,
- kodeksy, w tym kodeks cywilny,
- prawo budowlane,
- prawo atomowe,
- ustawa o odpadach,
- ustawa o odpadach wydobywczych,
- ustawa o ochronie brzegów morskich,

— ustawa o lecznictwie uzdrowiskowym, uzdrowiskach i obszarach ochrony uzdrowiskowej oraz o gminach uzdrowiskowych.

Istnieje zatem potrzeba uspoźnienia ww. przepisów, a być może przetransponowania wszystkich lub większości ich części dotyczących pozyskiwania surowców, w tym mineralnych surowców odpadowych (m.s.o.), do jednego aktu prawnego.

Wydaje się, że tylko kompleksowe podejście daje szansę znalezienia i wypracowania procedur ułatwiających przedsiębiorcy prowadzenie działalności górniczej bez uszczerbku w zakresie bezpieczeństwa powszechnego, bezpieczeństwa pożarowego, bezpieczeństwa osób przebywających w zakładzie górniczym, bezpieczeństwa i higieny pracy, racjonalnej gospodarki złożem, ochrony elementów środowiska, ochrony obiektów budowlanych czy zapobiegania szkodom i ich naprawy.

Obecnie podstawowymi instrumentami, jakie daje ustawa Prawo geologiczne i górnicze, pozwalającymi na sprawowanie przez urzędy górnicze nadzoru i kontroli, m.in. w zakresie gospodarki złożami kopalin w procesie ich wydobywania, są:

- nadzór i kontrola nad gospodarką zasobami złóż kopalin w procesie wydobywania poprzez plany ruchu zakładów górniczych,
- nadzór nad sporządzaniem operatów ewidencyjnych zasobów złóż kopalin,
- nadzór nad dokumentacją mierniczo-geologiczną,
- nadzór nad ruchem zakładu górniczego, w tym działalnością służby geologicznej i mierniczej (szczegóły – patrz tab. 1).

TABELA 1. Wyciąg najważniejszych uregulowań prawnych w zakresie ochrony złóż kopalin i zagospodarowania powierzchni oraz kompetencji urzędów górniczych (linią pogrubioną wyróżniono kompetencje organów nadzoru górniczego)

TABLE 1. List of the most important regulations related to mineral deposits protection, surface development and mining authorities competences (mining authorities competences marked out by bold line)

Nazwa ustawy	Brzmienie przepisu	Cel
Prawo ochrony środowiska	<i>Art. 72. 1. W studium uwarunkowań i kierunków zagospodarowania przestrzennego gmin oraz miejscowych planach zagospodarowania przestrzennego zapewnia się warunki utrzymania równowagi przyrodniczej i racjonalną gospodarkę zasobami środowiska, w szczególności przez:</i> 1) ustalanie programów racjonalnego wykorzystania powierzchni ziemi, w tym na terenach eksploatacji złóż kopalin, i racjonalnego gospodarowania gruntami; 2) uwzględnianie obszarów występowania złóż kopalin oraz obecnych i przyszłych potrzeb eksploatacji tych złóż;	m.in. ochrona złóż kopalin
	<i>Art. 81. 3. Szczegółowe zasady gospodarowania złożem kopaliny i związanej z eksploatacją złoża ochrony środowiska określają przepisy ustawy — Prawo geologiczne i górnicze.</i>	racjonalna gospodarka złożem w procesie wydobywania
	<i>Art. 125. Złoża kopalin podlegają ochronie polegającej na racjonalnym gospodarowaniu ich zasobami oraz kompleksowym wykorzystaniu kopalin, w tym kopalin towarzyszących.</i>	ochrona złóż kopalin

TABELA 1. cd.

TABLE 1. cont.

Nazwa ustawy	Brzmienie przepisu	Cel
Prawo ochrony środowiska	<p><i>Art. 126. 1. Eksploatację złóż kopaliny prowadzi się w sposób gospodarczo uzasadniony, przy zastosowaniu środków ograniczających szkody w środowisku i przy zapewnieniu racjonalnego wydobycia i zagospodarowania kopaliny.</i></p> <p>2. Podejmujący eksploatację złóż kopaliny lub prowadzący tę eksploatację jest obowiązany przedsięwziąć środki niezbędne do ochrony zasobów złoża, jak również do ochrony powierzchni ziemi oraz wód powierzchniowych i podziemnych, sukcesywnie prowadzić rekultywację terenów poeksploatacyjnych oraz przywracać do właściwego stanu inne elementy przyrodnicze.</p>	m.in. ochrona złóż zagospodarowanych
O planowaniu i zagospodarowaniu przestrzennym	<p><i>Art. 14. 1. Polityka ekologiczna państwa, na podstawie aktualnego stanu środowiska, określa w szczególności:</i></p> <p>1) cele ekologiczne;</p> <p>2) priorytety ekologiczne;</p> <p>2a) poziomy celów długoterminowych;</p> <p>3) rodzaj i harmonogram działań proekologicznych;</p> <p>4) środki niezbędne do osiągnięcia celów, w tym mechanizmy prawno-ekonomiczne i środki finansowe.</p>	określenie priorytetów w korzystaniu z zasobów środowiska, m.in. zasobów złóż kopaliny
	<p><i>Art. 17. 1. Organ wykonawczy województwa, powiatu i gminy, w celu realizacji polityki ekologicznej państwa, sporządza odpowiednio wojewódzkie, powiatowe i gminne programy ochrony środowiska, uwzględniając wymagania, o których mowa w art. 14.</i></p>	
O planowaniu i zagospodarowaniu przestrzennym	<p><i>Art. 10.</i></p> <p>1. W studium uwzględnia się uwarunkowania wynikające w szczególności z:</p> <p>10) występowania obszarów naturalnych zagrożeń geologicznych;</p> <p>11) występowania udokumentowanych złóż kopaliny oraz zasobów wód podziemnych;</p> <p>12) występowania terenów górniczych wyznaczonych na podstawie przepisów odrębnych;</p>	ochrona złóż kopaliny udokumentowanych i zagospodarowanych
	<p><i>Art. 11.</i></p> <p>Wójt, burmistrz albo prezydent miasta, po podjęciu przez radę gminy uchwały o przystąpieniu do sporządzania studium, kolejno:</p> <p>6) ... występuje o opinie dotyczące rozwiązań przyjętych w projekcie studium do:</p> <p>f) właściwego organu nadzoru górniczego w zakresie zagospodarowania terenów górniczych,</p>	ochrona złóż kopaliny udokumentowanych i zagospodarowanych
	<p><i>Art. 17.</i></p> <p>Wójt, burmistrz albo prezydent miasta po podjęciu przez radę gminy uchwały o przystąpieniu do sporządzania planu miejscowego kolejno:</p> <p>6) występuje o:</p> <p>b) uzgodnienie projektu planu z:</p> <p>– właściwym organem nadzoru górniczego w zakresie zagospodarowania terenów górniczych,</p>	ochrona złóż kopaliny udokumentowanych i zagospodarowanych

TABELA 1. cd.

TABLE 1. cont.

Nazwa ustawy	Brzmienie przepisu	Cel
Prawo geologiczne i górnicze	<p><i>Art. 1. Ustawa określa zasady i warunki podejmowania, wykonywania oraz zakończenia działalności w zakresie:</i></p> <ol style="list-style-type: none"> 1) prac geologicznych; 2) wydobywania kopalin ze złóż; 3) podziemnego bezzbiornikowego magazynowania substancji; 4) podziemnego składowania odpadów. <p>2. Ustawa określa także wymagania w zakresie ochrony złóż kopalin, wód podziemnych oraz innych elementów środowiska w związku z wykonywaniem działalności, o której mowa w ust. 1.</p>	ochrona złóż kopalin, w tym zagospodarowanych
	<p><i>Art. 26. 3. Do wniosku, o którym mowa w ust. 1, dołącza się projekt zagospodarowania złoża, określający wymagania w zakresie racjonalnej gospodarki złożem kopaliny, w szczególności przez kompleksowe i racjonalne wykorzystanie kopaliny głównej i kopalin towarzyszących, oraz technologii eksploatacji zapewniającej ograniczenie ujemnych wpływów na środowisko.</i></p> <p>Uwaga: do 2012 r. podmiot składający wniosek o udzielenie koncesji na wydobywanie kopalin przedkładał projekt zagospodarowania złoża, zaopiniowany przez właściwy organ nadzoru górniczego, a organ koncesyjny zawiadamiał przedsiębiorcę o przyjęciu dodatku do projektu zagospodarowania złoża lub wydawał decyzję o jego uzupełnieniu, bądź zmianie, po uprzednim zasięgnięciu opinii organów nadzoru górniczego.</p>	ochrona złóż kopalin, w tym zagospodarowanych
	<p><i>Art. 26. 4. We wniosku o udzielenie koncesji przez starostę określa się również przewidywany sposób prowadzenia ruchu zakładu górniczego, uwzględniający wymagania określone w art. 108 ust. 2, oraz prognozowany sposób likwidacji zakładu górniczego, uwzględniający obowiązki określone w art. 129 ust. 1.</i></p> <p>Uwaga: do 2012 r. działalność, o której była mowa w ust. 2a poprzedniej ustawy Pgg, wymagała uzgodnienia z właściwym organem nadzoru górniczego oraz zaopiniowania przez właściwego marszałka województwa.</p>	ochrona złóż zagospodarowanych. Ochrona złóż po zakończeniu eksploatacji (złoża udokumentowane, tzw. zaniechane)
	<p><i>Art. 29. 1. Jeżeli zamierzona działalność sprzeciwia się interesowi publicznemu, w szczególności związanemu z bezpieczeństwem państwa lub ochroną środowiska w tym z racjonalną gospodarką złożami kopalin, bądź uniemożliwiłaby wykorzystanie nieruchomości zgodnie z ich przeznaczeniem określonym odpowiednio przez miejscowy plan zagospodarowania przestrzennego lub przepisy odrębne, a w przypadku braku tego planu – uniemożliwiłaby wykorzystanie nieruchomości w sposób określony w studium uwarunkowań i kierunków zagospodarowania przestrzennego gminy lub w przepisach odrębnych, organ koncesyjny odmawia udzielenia koncesji.</i></p>	ochrona złóż zagospodarowanych poprzez racjonalną gospodarkę złożem w nawiązaniu do zasady zrównoważonego rozwoju

TABELA 1. cd.

TABLE 1. cont.

Nazwa ustawy	Brzmienie przepisu	Cel
Prawo geologiczne i górnictwo	<i>Art. 95. 1. Udokumentowane złoża kopalin oraz udokumentowane wody podziemne, w granicach projektowanych stref ochronnych ujęć oraz obszarów ochronnych zbiorników wód podziemnych w celu ich ochrony ujawnia się w studiach uwarunkowań i kierunków zagospodarowania przestrzennego gmin, miejscowych planach zagospodarowania przestrzennego oraz planach zagospodarowania przestrzennego województwa</i>	ochrona wszystkich złóż kopalin udokumentowanych
	<i>Art. 101. 12. Minister właściwy do spraw środowiska określi, w drodze rozporządzenia, szczegółowe wymagania dotyczące operatu ewidencyjnego oraz wzory informacji o zmianach zasobów złoża kopaliny, których treść jest uzależniona od rodzajów kopalin, kierując się potrzebą ochrony złóż kopalin oraz zapewnienia kompletności informacji objętych ewidencją zasobów złoża kopalin.</i>	ochrona złóż zagospodarowanych poprzez racjonalną gospodarkę złożem prowadzona pod nadzorem urzędów górnictwa
	<i>Art. 104. 1. Obszary i tereny górnictwa uwzględnia się w studium uwarunkowań i kierunków zagospodarowania przestrzennego gminy oraz w miejscowym planie zagospodarowania przestrzennego</i>	ochrona zagospodarowanych złóż kopalin
	<i>Art. 107. 3. Jeżeli wymagają tego potrzeby racjonalnej gospodarki złożem lub ochrony środowiska, przed upływem 30 dni od dnia doręczenia dodatku do projektu zagospodarowania złoża, organ koncesyjny, w drodze decyzji, zabrania jego realizacji</i>	ochrona zagospodarowanych złóż kopalin poprzez racjonalną gospodarkę złożem
	<i>Art. 108. 2. Plan ruchu zakładu górnictwa określa: 2) szczegółowe przedsięwzięcia niezbędne do zapewnienia: e) racjonalnej gospodarki złożem,</i>	ochrona zagospodarowanych złóż kopalin poprzez racjonalną gospodarkę złożem
	<i>Art. 108. 4. Jeżeli w granicach obszaru górnictwa są planowane bądź prowadzone roboty związane z poszukiwaniem lub rozpoznawaniem złóż kopalin lub wód podziemnych albo jeżeli obszary górnictwa sąsiadują ze sobą, w planie ruchu zakładu górnictwa uwzględnia się zachodzące współzależności oraz przewiduje się odpowiednie środki, w tym organizacyjne i techniczne, niezbędne do zapewnienia bezpieczeństwa pracy i bezpieczeństwa powszechnego oraz ochrony poszczególnych złóż kopalin i innych elementów środowiska</i>	ochrona zagospodarowanych złóż kopalin poprzez racjonalną gospodarkę złożem i zastosowaniem odpowiednich zasad techniki górnictwa
	<i>Art. 116 1. Przedsiębiorca, który uzyskał koncesję na działalność określoną w art. 21 ust. 1 pkt 2, 3 i 4, z wyjątkiem koncesji udzielonej przez starostę, jest obowiązany posiadać dokumentację mierniczo-geologiczną oraz aktualizować i uzupełniać ją w trakcie postępu robót.</i>	ochrona zagospodarowanych złóż kopalin poprzez racjonalną gospodarkę złożem
	<i>Art. 120. 1. Minister właściwy do spraw gospodarki w porozumieniu z ministrami właściwymi do spraw pracy, spraw wewnętrznych oraz środowiska określi, w drodze rozporządzenia, szczegółowe wymagania dotyczące prowadzenia ruchu poszczególnych rodzajów zakładów górnictwa, w zakresie 3) gospodarki złożami kopalin w procesie ich wydobywania,</i>	ochrona zagospodarowanych złóż kopalin poprzez racjonalną gospodarkę złożem

TABELA 1. cd.

TABLE 1. cont.

Nazwa ustawy	Brzmienie przepisu	Cel
Prawo geologiczne i górnicze	<i>Art. 129. 1. W przypadku likwidacji zakładu górniczego, w całości lub w części, przedsiębiorca jest obowiązany:</i> 2) zabezpieczyć niewykorzystaną część złoża kopaliny; 3) zabezpieczyć sąsiednie złoża kopaliny; 4) przedsięwziąć niezbędne środki chroniące wyrobiska sąsiednich zakładów górniczych;	ochrona złóż zagospodarowanych i udokumentowanych złóż sąsiadujących poprzez racjonalną gospodarkę złożem w trakcie prowadzenia robót likwidacyjnych
	<i>Art. 131. Niezwłocznie po zakończeniu likwidacji zakładu górniczego przedsiębiorca przekazuje Prezesowi Wyższego Urzędu Górniczego dokumentację mierniczo-geologiczną,</i>	ochrona złóż udokumentowanych, tzw. zaniechanych poprzez gromadzenie informacji o tych złożach
	<i>Art. 162. 1. Państwowa służba geologiczna wykonuje następujące zadania państwa w zakresie geologii:</i> 3) gromadzi, udostępnia, przetwarza i archiwizuje dane geologiczne; 4) prowadzi bazy danych geologicznych; 5) sporządza krajowy bilans zasobów kopaliny; 8) prowadzi rejestr obszarów górniczych; Uwaga: do 2012 r. granice obszaru i terenu górniczego organ koncesyjny wyznaczał w uzgodnieniu z Prezesem Wyższego Urzędu Górniczego	ochrona złóż udokumentowanych, poprzez gromadzenie informacji o tych złożach

4. Przykładowe działania podejmowane aktualnie, mające na celu wzmocnienie ochrony złóż kopaliny oraz zagospodarowania terenów pogórniczych

Oprócz podjętych i podejmowanych aktualnie działań, mających na celu wzmocnienie ochrony złóż kopaliny, w szczególności złóż niezagospodarowanych i perspektywicznych (Nieć, Radwanek-Bąk 2011, 2012; Nieć 2008) oraz surowców mineralnych w złożach antropogenicznych (Ratajczak, Strzelska-Smakowska 2007), opracowań zleconych przez Ministerstwo Środowiska (np. Kierunek badań w dziedzinie geologii surowcowej na lata 2009–2015, Bilans perspektywicznych zasobów kopaliny Polski wg stanu na 31.12.2009 r.), również Wyższy Urząd Górniczy zainicjował szereg przedsięwzięć w celu poprawy ochrony złóż, a w szczególności podniesienia standardów gospodarowania złożami kopaliny w procesie ich wydobywania i po jego zakończeniu.

W ramach realizacji „Strategii działania urzędów górniczych na lata 2010–2014”, w 2012 roku zorganizowano szereg spotkań z pracownikami inspekcyjno-technicznymi

bezpośrednio nadzorującymi racjonalną gospodarkę złożami kopalin, czy też przedstawicielami przedsiębiorców górniczych oraz służb geologicznych i mierniczych zakładów górniczych. Spotkania zorganizowane w formie warsztatów lub szkoleń miały na celu podniesienie standardów gospodarowania złożami kopalin dla racjonalnego i kompleksowego ich wykorzystania w procesie wydobywania oraz rozwiązań służących minimalizacji strat w zasobach. W ramach spotkań starano się wypracować jednolite standardy w zakresie górnictwa podziemnego, odkrywkowego i otworowego (wody termalne, lecznicze i solanki). Wypracowanie jednolitych standardów miało przede wszystkim na celu dążenie do zapewnienia maksymalnie skutecznego nadzoru i kontroli nad gospodarowaniem zasobami złóż poprzez doskonalenie procedur i metod prowadzenia kontroli oraz wytyczenie jednolitych kierunków działania organów nadzoru górnictwa. Działania mają charakter cykliczny i wynikać będą z konieczności przeanalizowania ewentualnych nowelizacji przepisów, w szczególności prawa geologicznego i górnictwa, bądź z doświadczeń pozyskanych podczas działalności kontrolnej bezpośrednio u przedsiębiorców górniczych.

Na uwagę zasługuje również zainicjowanie przez Prezesa WUG działań, zmierzających do poprawy stanu bezpieczeństwa powszechnego związanego z dotychczasowym, aktualnym i planowanym w przyszłości ruchem zakładu górnictwa wydobywającego sól – Kopalni Soli „Kłodawa”, również w aspekcie prawidłowej gospodarki złożem i zagospodarowania przestrzennego w rejonie jej wpływów.

W ramach przedsięwzięcia polegającego na wykonaniu „Metodyki oceny zagrożeń ze strony zlikwidowanych podziemnych zakładów górniczych” przeprowadzono rozpoznanie w zakresie ilości zlikwidowanych wyrobisk kopalń węgla kamiennego na terenie Górnośląskiego Zagłębia Węglowego, rud cynku i ołowiu oraz węgla kamiennego, barytu i rud metali nieżelaznych na Dolnym Śląsku oraz innych kopalń podziemnych. Ilość wymienionych wyrobisk określono na 2886. Wyrobiska te były likwidowane w różny sposób z zastosowaniem ówczesnych technologii. Wraz z upływem czasu zaczęły stanowić one zagrożenie dla bezpieczeństwa powszechnego. Wykonanie pracy badawczej pozwoli na zdiagnozowanie stanu terenu oraz ocenę ryzyka zagrożenia powierzchni wokół tych wyrobisk, a także umożliwi stworzenie ich bazy danych. Zinventaryzowanie tych wyrobisk, stanowiących niegdyś wyrobiska udostępniające dla eksploatowanych złóż, może dać pewien pogląd na możliwość podjęcia ponownej działalności górniczej w obrębie złóż, w których eksploatacja została zaniechana, oraz ochrony pozostawionych zasobów kopaliny. Wyższy Urząd Górniczy podjął już działania zmierzające do inwentaryzacji wszystkich wyrobisk górniczych, mających połączenie z powierzchnią znajdujących się na terenie zlikwidowanych kopalń węgla kamiennego Zagłębia Dąbrowskiego. Prace te zostaną sfinansowane ze środków NFOŚiGW. Wyniki poszczególnych prac badawczych zapewnią ustalenie istniejących obecnie i w przyszłości zagrożeń dla ludzi i środowiska, a także ograniczeń w zagospodarowaniu przestrzeni objętej tymi zagrożeniami. Wyniki znajdą wykorzystanie przy opracowywaniu miejscowych planów zagospodarowania przestrzennego na terenach po działalności górniczej, wydawaniu przez wójtów, burmistrzów lub prezydentów miast decyzji o warunkach zabudowy i zagospodarowania terenu oraz w dochodzeniach od Skarbu Państwa roszczeń z tytułu szkód pochodzenia górnictwa.

Wyższy Urząd Górniczy dokonał wstępnej analizy w zakresie dawnej eksploatacji górniczej związanej z wydobywaniem węgla brunatnego w rejonie Zielonej Góry w aspekcie deformacji powierzchni oraz konieczności wzbogacenia archiwaliów zgromadzonych

w Archiwum Wyższego Urzędu Górniczego o mapy pozyskane z archiwum we Freibergu i Jeleniej Góry (jeżeli takowe istnieją) i wystąpienia Prezesa WUG z prośbą o ich udostępnienie. Posiadanie ww. danych przez archiwum WUG jest niezbędne dla realizacji obowiązku udzielania informacji o środowisku i rozpatrywania wniosków o udzielenie informacji o warunkach geologiczno-górnich na terenie pogórnym, co wynika z ustawy z dnia 3 października 2008 r. o udostępnianiu informacji o środowisku i jego ochronie, udziale społeczeństwa w ochronie środowiska oraz o ocenach oddziaływania na środowisko (Dz.U. 2008.199.1227 z późn. zm.).

Podsumowanie i wnioski

Zadania organów nadzoru górnego w odniesieniu do zapewnienia bezpieczeństwa powszechnego polegają głównie na weryfikacji doboru wprowadzonych technologii oraz zastosowaniu odpowiednich technik górnich. Na stan bezpieczeństwa powszechnego ogromny wpływ ma odpowiedni poziom i jakość planowania przestrzennego, zarówno na szczeblu gminy, powiatu, województwa, jak i kraju. Mogą one wynikać m.in. z odpowiedniego uwzględniania na tych terenach działalności górnich oraz udokumentowanych złóż kopalni i wód podziemnych. Zapewnienie bezpieczeństwa powszechnego ma ponadto związek z informacją o terenach po działalności górnich, a w szczególności o występowaniu oraz stopniu likwidacji podziemnych wyrobisk górnich. Na szczególną uwagę zasługują wyrobiska górnice zalegające płytko lub posiadające połączenia z powierzchnią. Do głównych zadań urzędów górnich należy również dbałość o gospodarkę złożami kopalni i ich ochronę, zarówno w procesie wydobywania, jak i podczas likwidacji zakładów górnich.

Organa nadzoru górnego – stojąc na straży zapewnienia bezpieczeństwa powszechnego związanego z działalnością górną oraz uczestnicząc w istniejącym systemie ochrony złóż kopalni – podjęły działania zmierzające do zwiększenia jakości wykonywanych zadań. Do podjętych inicjatyw zaliczyć można m.in. próby ujednoczenia standardów postępowania okręgowych urzędów górnich oraz działania polegające na opracowaniu propozycji zmian w ustawie Prawo geologiczne i górnice w zakresie usprawnienia swojej działalności z jednoczesnym zapewnieniem uproszczenia obciążeń administracyjnych dla przedsiębiorców górnich i utrzymaniem wysokiego stanu bezpieczeństwa w zakładach górnich.

Literatura

- Bilans perspektywicznych zasobów kopalni Polski według stanu na 31.12.2009 r. Ministerstwo Środowiska. Państwowy Instytut Badawczy, Warszawa 2011.
- Grzybek I., 2002 – Zasady i zakres ochrony zasobów kopalni. *Górnictwo Odkrywkowe*, 44, 2–3, 19–26.
- Kierunki badań w dziedzinie geologii surowcowej (na lata 2009–2015). Ministerstwo Środowiska, Warszawa, 20 lutego 2009 r.
- Kulczycki Z., Pytel J., Sowa A., 1999 – Wykorzystanie i ochrona złóż kopalni w likwidowanych zakładach górnich. WUG. 12:11–19. Wyższy Urząd Górniczy, Katowice.
- Litwa P., Wojtacha P., Jandula J., Mgłosiek J., 2012 – Mining in the context of spatial development and the protection of mineral deposits in Poland. XVIII Meeting of the Heads of Mining Authorities of European Countries. Wien.

- Nieć M., Radwanek-Bąk B., 2011 – Propozycja ustawowej ochrony niezagospodarowanych złóż kopalin. Polska Akademia Nauk Komitet Zrównoważonej Gospodarki Surowcami Mineralnymi. Kraków.
- Nieć M., 2008 – Stulecie idei ochrony złóż kopalin. PAN. Gospodarka Surowcami Mineralnymi t. 24, z. 2/2. Kraków.
- Radwanek-Bąk B., 2012 – Ochrona zasobów podstawą wszelkich działań.
Wywiad internetowy – www.magazynkruszywa.pl.
- Ratajczak T., Strzelska-Smakowska B. (autorzy wiodący), 2007 – Rola kopalin lokalnych i mineralnych surowców w złożach antropogenicznych w ochronie środowiska (na przykładzie powiatu chrzanowskiego), Warszawa.

Ważniejsze akty prawne:

- Ustawa z dnia 27 marca 2003 r. o planowaniu i zagospodarowaniu przestrzennym (Dz.U. Nr 80 poz. 717 z późn. zm.).
- Ustawa z dnia 9 czerwca 2011 r. Prawo geologiczne i górnicze (Dz.U. Nr 163 poz. 981).
- Ustawa z dnia 27 kwietnia 2001 r. Prawo ochrony środowiska (Dz.U. Nr 129 poz. 902 z późn. zm.).
- Ustawa z dnia 6 lipca 2001 r. o zachowaniu narodowego charakteru strategicznych zasobów naturalnych kraju (Dz.U. Nr 97 poz. 1051 z późn. zm.).
- Koncepcja Przestrzennego Zagospodarowania Kraju 2030. Projekt rządowy opracowany przez Ministerstwo Rozwoju Regionalnego i przyjęty uchwałą Rady Ministrów z dnia 13 grudnia 2011 r. Projekt przyjęty przez Sejm RP w 2012 r.

