

Atrakcje turystyczne partnerskich miast Orange (Francja) i Jarosławia (Polska)

Tourist attractions of partner Orange cities (France) and of Jarosław (Poland)

Janusz Dąbrowski^{1,2}, Marek Doktor³, Anna Dzialek⁴

¹ Stowarzyszenie Naukowe im. Stanisława Staszica; ul. Garncarska5/2, 31-115 Kraków; e-mail: geo-staszic@wp.pl

² Państwowa Wyższa Szkoła Zawodowa w Jarosławiu, ul. Czarnieckiego 16, 37-500 Jarosław

³ Akademia Górniczo-Hutnicza, Wydział Geologii Geofizyki i Ochrony Środowiska; al. Mickiewicza 30, 30-059 Kraków; e-mail: doktor@ahg.edu.pl

⁴ Akademia Wychowania Fizycznego, Wydział Wychowanie Fizyczne, al. Jana Pawła II 78, 37-571 Kraków; e-mail: adzialek@wp.pl

Treść: w artykule przedstawiono najciekawsze atrakcje turystyczne i geoturystyczne Orange i Prowansji, które zaprezentowane zostały przez stronę francuską polskiej delegacji w ramach współpracy i wymiany kulturalnej partnerskich miast Orange (Francja) i Jarosław (Polska). Przedstawiono także najciekawsze obiekty turystyczne Jarosławia na tle charakterystyki środowiska przyrodniczego.

Słowa kluczowe: Orange, Prowansja, Jarosław, walory turystyczne, geoturystyka

Abstract: In the article showed most interested tourist and geotouristic attractions of Orange and Provence which became presented by the French national team of the Polish delegation within the framework of of the cooperation and the cultural exchange of based on partnership cities Orange (France) and Jarosław (Poland). Described also most interested tourist objects of Jarosław against the background of the characterization of the natural environment.

Key words: Orange, Provence, Jarosław, touring attractions, geotourism

Wstęp

Miasta partnerskie to forma współpracy pomiędzy miastami różnych krajów. Główną ideą jest wymiana kulturalna, gospodarcza i informacyjna. Początki miast partnerskich sięgają roku 1947, chociaż dopiero w latach osiemdziesiątych dwudziestego wieku rozpoczęto pierwsze partnerstwa pomiędzy krajami wschodniej i zachodniej Europy. W zamyśle twórców miast bliźniaczych, jak czasami nazywane są miasta partnerskie, było przeświadczenie, że osobiste kontakty międzyludzkie zaowocują życzliwością i współpracą pomiędzy narodami i państwami. Między innymi dzięki wzajemnej współpracy miasta przybliżą i wypromują swoje największe walory turystyczne, przyczyniając się do rozwoju międzynarodowej turystyki w swoich regionach.

Przykładem takiej współpracy są z pewnością dwa miasta Orange i Jarosław. Choć odległe o 2100 km bliskie są sobie, jeśli chodzi o kulturę i historię. Umowa partnerstwa została podpisana 14 października 2000 roku w Orange przez ówczesnego burmistrza miasta Jarosławia Jana Gilowskiego i mera Orange Jacques Bompard'a.

W czerwcu 2007 roku przebywała w Orange grupa przedstawicieli z Polski, z byłym burmistrzem Jarosławia Januszem Dąbrowskim. Towarzyszyli mu przedstawiciele Stowarzy-

szenia Naukowego im. St. Staszica, a wśród nich znaleźli się profesorowie i pracownicy Akademii Górniczo-Hutniczej. W ramach partnerskiej współpracy udział przedstawicieli różnych grup zawodowych przyczynił się do wymiany doświadczeń, przybliżając walory turystyczne tej części Francji mieszkańcom Polski południowej. Wśród walorów turystycznych pojawiły się również walory szczególne, związane z nowo rozwijającą się gałęzią turystyki, jaką jest geoturystyka. Turystyka oparta o walory geoturystyczne, a więc takie, które bazują na obiektach geologicznych i zjawiskach geologicznych przybliżając i poszerzając coraz bardziej wymagającym turystom wiedzę o naszej planecie i procesach ją kształtujących.

Orange

Po obu stronach Rodanu rozciąga się Prowansja, od Orange na północy do wybrzeża śródziemnomorskiego na południu i wzdłuż wybrzeża od Camaruge na zachodzie do Marsylii na wschodzie.

Orange to miasto leżące w południowej Francji, w departamencie Vaucluse, w dolinie Rodanu, na północ od Awinionu (Fig. 1). Miasto położone jest w południkowo przebiegającym obniżeniu Rodanu, które stanowi granicę między strefą fałdowań alpejskich, a ich starszym, hercyńskim przedpolem. Obniżenie to wykorzystywane jest przez rzekę Rodan oraz, na północy, także przez Saonę. Obniżenie Rodanu i Saony jest obszarem o skomplikowanej budowie geologicznej. Na północy na obniżonym podłożu pokrywy pohercyńskiej leżą lądowe osady trzeciorzędowe. W oligocenie obszar ten zajmowało duże jezioro do którego rzeki znosiły osady z odległych Wogezów. Na podłożu zbudowanym z margli jeziornych rozwinięte są dzisiaj obszary silnie zabagnione, natomiast na pokrytych piaskami terenach przy ujściach rzek do dawnego jeziora teren jest suchy, porośnięty lasami. Bardziej na południe, w okolicy Lyonu obniżenie Rodanu wypełnione jest osadami morenowymi i fluwioglacjalnymi (żwiry, piaski), przyniesionymi przez lodowiec Rodanu z Alp. Jeszcze dalej na południe aż po Valence, Rodan stanowi granicę między Masywem Centralnym a strefą alpejską. Poniżej Montelimar strefa fałdowań alpejskich, zbudowana głównie z wapieni, dolomitów i margli, przecina bieg Rodanu i ciągnie się u podnóża Sewennów ku Pirenejom. Rodan przecina wiele fałdów górskich płynąc doliną erozyjną. Po-



Fig. 1. Mapa Prowansji • Map of Provence

niziej Tarascon rozpoczyna się obszar rozległej, szybko rozbudowującej się delty Rodanu. Miasto Orange znajduje się w odcinku pomiędzy Montelimar a Tarascon (Fig. 2).

Ta wąska i długa bruzda o genezie tektonicznej to strefa przenikania i występowania daleko na północ elementów przyrody śródziemnomorskiej. W jej południowym, zaczynającym się rozszerzać nieco powyżej Orange odcinku zobaczymy czerwone gleby, zarośla makii i wiecznie zielonych dębów. W tej części Rodan ma szeroki taras zalewowy porośnięty lasami złożonymi z wierzb i topoli. Starej dolinie

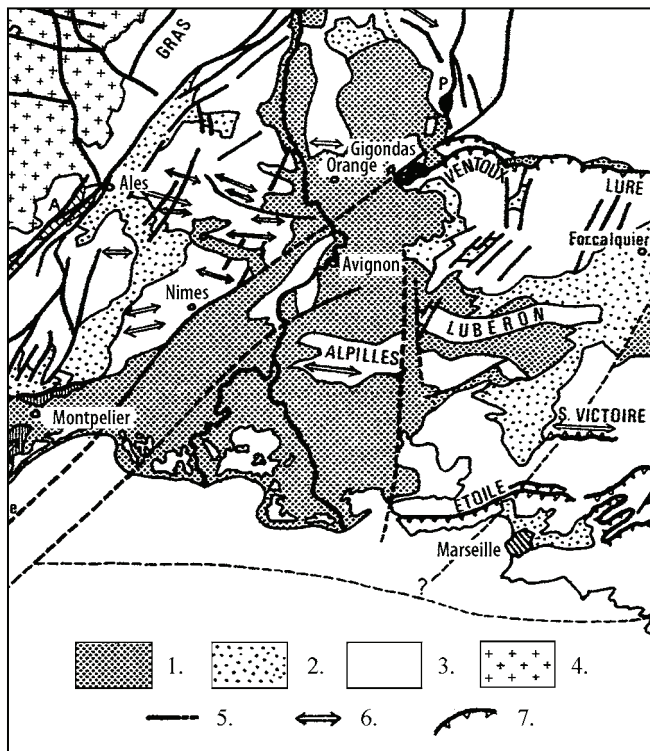


Fig. 2. Szkic geologiczny Prowansji i okolic Orange. 1 – Neogen; 2 – Oligocen + Eocen; 3 – Mezozoik + Paleocen; 4 – starsze podłoże; 5 – uskoki; 6 – fałdy; 7 – nasunięcia (wg Lorenc 1980, uproszczone)

• Geological sketch-map of Provence and the Rhone River valley

rzecznej towarzyszą szerokie tarasy nadzalewowe. Bruzda Rodanu stanowi drogę przenikania powietrza podzwrotnikowego na północ i subpolarnego na południe. Charakterystycznym dla klimatu tego obszaru jest zjawisko silnego wiatru północnego, zwanego mistralem, wyróżniającego się suchością i wiejącego silnie nieraz przez kilka dni bez przerwy.

W krajobrazie doliny Rodanu wyraźne piętno odciska rozwój sadownictwa, uprawy winorośli i produkcji wina. Bruzda Rodanu i Saony wraz z Langwedocją i Akwitanią ze względu na obszary zajęte przez uprawy winorośli i produkcję wina odgrywa we Francji główną rolę (Fig. 3).



Fig. 3. Uprawy winorośli w dolinie Rodanu • Vineyards in the Rhone River valley

Atrakcje turystyczne Orange

Położone na północno-zachodnim krańcu Prowansji Orange było w przeszłości doskonale prosperującą osadą rzymską. Miasto nazwane *Arausio* założyli w 35 r. p.n.e. weterani rzymscy II wojny galicyjskiej. W czasach Imperium Romanum odgrywało ono ważną rolę polityczną i ekonomiczną. Dowodem jego świetności są najciekawsze zabytki Orange. Należy do nich okazały *Theatre Antique* zbudowany prawdopodobnie za czasów cesarza Augusta (27 r. p.n.e. – 14 r. n.e.) w którym do dzisiaj odbywają się letnie koncerty i przedstawienia operowe (Fig. 4), ozdobiony trzymetrowym posągami cesarza Oktawiana Augusta. Mieszczący prawie 10 tysięcy widzów teatr wyróżnia się monumentalną *skene*,



Fig. 4. Scena teatru rzymskiego w Orange z posagiem cesarza Oktawiana • The stage of Roman theatre in Orange with the statue of Caesar Octavianus



Fig. 5. Imponująca konstrukcja teatru rzymskiego w Orange z widownią wykuta w skale • Impressive Roman theatre in Orange with the *auditorium* hollwed out in the hillside

murem stanowiący ścianę tylną teatru, o długości 103 m i prawie 37 m wysokości. Jest jedynym tego typu obiektem, który przetrwał w całości do obecnych czasów. Wielka widownia została częściowo wykuta w skale wzgórza (Fig. 5). Najokazalej teatr prezentuje się od strony północnej, z placu des *Freres Mounents*. Pełną panoramę teatru, zabezpieczonego dzisiaj nowoczesną konstrukcją dachową (Fig. 6) zobaczymy wspinając się na szczyt *Colline St-Eutrope* (97 m n.p.m.).

Innym cennym zabytkiem z czasów rzymskich jest oryginalny *Arc de Triomphe*, wzniesiony w 26 r. n.e. (Fig. 7) i należący do najładniejszych tego typu obiektów we Francji. Sięgające grubości 8 m mury z białego wapienia, szeroki i wysoki na 19 metrów Łuk Triumfalny pokryty wspaniałymi reliefami wyrzeźbionymi w białym wapieniu ma przypominać wspaniałe zwycięstwo Juliusza Cezara nad Galami w 49 r. p.n.e. Na zachód od Orange znajduje się jeszcze jeden obiekt z czasów rzymskich – akwedukt.

W IV wieku Orange zostało schryścianizowane, stając się siedziba biskupa. W 412 r. zniszczyli je Wizygoci. W 1544 roku tytuł księcia Orange odziedziczył Wilhelm I Wielki, władca niderlandzki z dynastii orańskiej. W czasie wojen religijnych miejscowi protestanci spalili relikwie św. Europa, znieważyli biskupa i zniszczyli dzwonnice katedralną. W odwecie wojska papieskie z Awinionu wkroczyły do miasta dokonując masakry ludności protestanckiej. Po zdobyciu miasta przez Ludwika XIV ostateczną przynależność Orange do Francji potwierdził traktat w Utrechcie w 1713 r.



Fig. 6. Nowoczesna konstrukcja dachowa zabezpieczająca rzymski teatr w Orange, fot. J. Dąbrowski • Modern roof protecting the Roman theatre in Orange, phot. J. Dąbrowski



Fig. 7. Rzymski Łuk Triumfalny w Orange, fot. J. Dąbrowski • Roman triumphal arc in Orange, phot. J. Dąbrowski

Obok zabytków z czasów rzymskich, wpisanych na listę UNESCO, w Orange znajduje się romańska katedra z XII w., oraz ruiny XII-wiecznego zamku, dawnej rezydencji hollenderskich książąt Orange.

Departament Vaucluse, na terenie którego znajduje się Orange, jest niezwykle żyzny. Stąd pochodzą słynne słodkie melony z Cavaillon dostarczane do Paryża dla prezydenta Francji. Tu rosną słynne prowansalskie trufle – ciemne, ziemiste grzyby o silnym zapachu przyciągającym świnie, specjalnie tresowane do ich poszukiwania (Dobrzańska-Bzowska i in., 2008). Na urodzajnych ziemiach znajdują się najbardziej prestiżowe winnice Francji (m.in. *Chateauneuf-du-Pape* zniszczone w czasie powodzi w 2002 r.) słynące z mocnych czerwonych win i orzeźwiających białych (Fig. 8).

Niecałe 40 km na wschód od Orange znajduje się najwyższe wzniesienie w okolicy. To Mount Ventoux o wysokości 1909 m n.p.m., smagana huraganowymi wiatrami słynna Góra Wiatrów. To na nią 26 kwietnia 1336 roku wszedł poeta Francisco Petrarca – duchowy ojciec alpinizmu. Odsunięty od innych szczytów Alp Francuskich masyw, otoczony niższymi wzgórzami i płaskowyżami, stanowi doskonały punkt widokowy. Na wierzchołek, gdzie stoi stacja przekaźnikowa prowadzi kręta i stroma droga, którą co roku pokonują kolarze Tour de France. Z jednej strony otwiera się wspaniały widok na równiny Prowansji wokół Awinionu, a z drugiej na wysokie szczyty Alp, co rekompensuje trud morderczego podjazdu (Fig. 9). Sam wierzchołek bieleje przez cały rok. Od grudnia do kwietnia to śnieg, a w pozostałe miesiące białe,



Fig. 8. Wino z okolic Orange • Vineyard in the vicinity of Orange

wapienne skały budujące partie szczytowe. Pierwotne lasy górskie na zboczach Mont Ventoux zostały wycięte dostarczając drewna jako budulca do stoczni Tuluzy. Dziś duża część Mont Ventoux pokrywają lasy cedrowe, które wraz z wąwozem Nesque stanowią rezerwat biosfery UNESCO.

Wybrane atrakcje turystyczne i geoturystyczne Prowansji

Prowansja słynie z licznych atrakcji turystycznych, z których wiele związanych jest z budową geologiczną tego obszaru. Należy do nich niewątpliwie najdłuższy wąwóz Europy *Gorges du Veron* rzeki Verdon.

Wąwóz Verdun, zwany także Wielkim Kanionem Verdonu (*Gran Canyon du Verdon*), to jeden z cudów natury Francji. Spływająca z Alp niewielka rzeka Verdon przecina wysokie, wapienne płaskowyże Wapiennych Alp Francuskich tworząc długi, prawie 20 kilometrowy, jar o kilkusetmetrowych (do 700 m) stromych ścianach, które w najwyższych odcinkach wąwozu zbliżają się do siebie na 200 m (Fig. 10). Wąwóz zaczyna się koło osady Rougon. Rzeka wije się dalej między skalnymi urwiskami aż do miejscowości Moustiers-Sainte-Marie, gdzie uchodzi do zaporowego jeziora Lac du Sainte-Croix. Z miejscowości Castellane, położonej 16 km od osady Rougon, rozpoczyna się wspaniała pętla drogowa biegnąca skrajem południowego brzegu wąwozu, przez efektowny most na dopływie Verdon – rzece Artuby, dalej przez Corniche Sublime drogą prowadzącą wysoko po skalnym gzymsie, z której roztaczają się wspaniałe widoki wąwozu. Stąd licznymi serpentynami zjeżdżamy nad brzeg Lac de Sainte-Croix. Droga powrotna do Castellane prowadzi teraz północnym



Fig. 9. Droga na Mont Ventoux (Górze Wiatrów), fot. J. Dąbrowski • Road to the summit of the Mont Ventoux (Windy Mountain), phot. J. Dąbrowski



Fig. 10. Wąwóz rzeki Verdon o stromych wapiennych ścianach, fot. J. Dąbrowski • The Verdon River gorge with steep, limestone walls, phot. J. Dąbrowski



Fig. 11. Droga prowadząca zboczami wąwozu Verdon, fot. J. Dąbrowski • Road cut into the walls of the Verdon gorge, phot. J. Dąbrowski



Fig. 12. Białe wapienne klify Los Calanques koło Cassis, fot. J. Dąbrowski • White limestone cliffs of Los Calanques near Chassis, phot. J. Dąbrowski

brzegiem wąwozu, a jej odcinek prowadzący tzw. *Route des Cretes* tworzy pętlę, z której rozciągają się najwspanialsze widoki wąwozu. Podziwiać je możemy z licznych punktów widokowych położonych w zatoczkach i na parkingach (Fig. 11). Wąwóz zwiedzać możemy również kilkoma szlakami pieszymi poprowadzonymi po jego krawędzi. Największych jednak emocji dostarcza spływ pontonowy lub kajakowy szlakiem wodnym, prowadzącym przez wąwóz rzeki.

Inną atrakcją geoturystyczną Prowansji jest wspaniałe, skaliste wybrzeże Morza Śródziemnego, *Les Calanques* z najwyższymi klifami w Europie dochodzącymi do 350 m wysokości (*Cap Canaille*) i malowniczymi portami (*Cassis*) (Fig. 12). Słowo *calanque* pochodzi od prowansalskiego *cala* i oznacza strome, urwiste zbocze. Jak wynika z badań geologicznych, około 30 tys. lat temu poziom morza znajdował się około 100 m poniżej dzisiejszego. Spływające z Alp w stronę Morza Śródziemnego rzeki płynęły stromościnnymi, głębokimi kanionami uchodząc do morza. Podniesienie poziomu morza spowodowało zalanie ujść tych głębokich kanionów tworząc malownicze *les calanques*. Na ich zboczach znajdowały się jaskinie, dzisiaj częściowo zalane przez morze. Płetwonurek z Cassis Henri Cosquer, odkrywca jednej z nich, znalazł ślady ludzi żyjących tu przed 27 tysiącami lat, a odkryte tu malowidła na ścianach, według najnowszych badań, pochodzą z 17 tysiąclecia przed Chrystusem (Dobrzańska-Bzowska i in., 2008).

Kolejna atrakcja Prowansji to *Montagne du Luberon* ze stolicą ochry Russilion. To bajkowa kraina barwnych czerwonych, żółtych, różowych i pomarańczowych wzniesień (Fig. 13), ze złożami ochry eksploatowanymi od ponad 2000 lat metodą odkrywkową, rzadziej drażonymi tunelami. Najpiękniejsze z nich to *Chaussee de Geants* (Droga Gigantów), *Val des Fees* (Dolina Wrózek) i *Falaises de Sang* (Krwawe Klify). Ten unikatowy, malowniczy krajobraz chroni powołany w 1977 roku *Parc Natura regional de Luberon* o powierzchni 165 tys ha (Dobrzańska-Bzowska i in., 2008).

Prowansja posiada także największe w Europie rozlewiska i bagna, o powierzchni ok. 83 tys. ha rozciągające się w delcie Rodanu uchodzącego do Morza Śródziemnego. Pomiędzy jego dwoma ramionami tzw. Małym i Wielkim Rodanem



Fig. 13. Kraina ochry Russilion (Ochrowe wzgórze Russilion) • The ochre hills around Russilion



Fig. 14. Delta Rodanu – Parc Naturek Regional de Camargue, fot. J. Dąbrowski • The Rhone River delta – Parc Naturel Regional de Camargue, phot. J. Dąbrowski

znajduje się *Parc Naturel Regional de Camargue* (Fig. 14). Camargue to kraina bagien, białych koni, czarnych byków i czerwonych ptaków – flamingów. Na południowo-wschodnich terenach Camargue znajdują się warzelnie soli. W płytkich, słonych lagunach wody eksploatuje się nagromadzone tu po odparowaniu pokłady soli. Produkcja tych warzelnii osiąga około 2 mln. ton rocznie (Dobrzańska-Bzowska i in., 2008).

Obok wielu znanych miast Prowansji, takich jak Arles, Awinion, Marsylia czy Aix-en-Provence znajduje się wiele niewielkich, ciekawych i charakterystycznych miejscowości. Jedną z nich jest odwiedzona przez uczestników z Polski



Fig. 15. Maszyny oblężnicze na dziedzińcu XV w. zamku Baux , fot. J. Dąbrowski • Siege machines exhibited at the courtyard of the XVth-century Baux castle, phot. J. Dąbrowski

Baux-de-Provence. Warowna osada zbudowana na skalnym cyplu słynie ze średniowiecznego zamku. Władali nią wojowniczy lordowie z Baux, a burzliwą historię tego miasta potwierdza potężny donżon górujący nad zamkiem i miastem. *La Tour de Brau*, XV wieczna budowla, była rezydencją najpotężniejszych rodów Prowansji. Nie wykonane zbyt skrupulatnie polecenie Ludwika XIV z 1663 roku, nakazujące rozebranie fortecy, pozwala nam dzisiaj zobaczyć fragmenty tej budowli, a na dawnym, dolnym dziedzińcu zamkowym stoją odrestaurowane maszyny oblężnicze, katapultę, balistę i taran, które służyły oblegającym zamek Baux (Fig. 15).

Prowansja to region niezwykle różnorodny. Kojarzy się ze słonecznym południem, łagodnymi pagórkami porośniętymi lawendą i kamiennymi miasteczkami o wąskich i krętych uliczkach. Ale Prowansja to także alpejskie szczyty smagane wiatrami, przepastne wąwozy, rozległe bagna i urwiste skaliste wybrzeża. To także historyczne miasta (Marsylia, Awinion, Arles, Orange) i miasteczka (Vaison-la-Romaine, Bonnieux, Baux-de-Provence) przepełnione historią.

Jarosław – geologia i środowisko przyrodnicze

Polskie miasto Jarosław położone jest na Pogórzu Rzeszowskim, wchodzącym w skład makroregionu Kotlina Sandomierska (Kondracki, 1994). Pogórze rozciąga się na obszar tzw. zapadliska przedkarpackiego, wypełnionego kilkusetmetrowej miąższości trzeciorzędowymi utworami

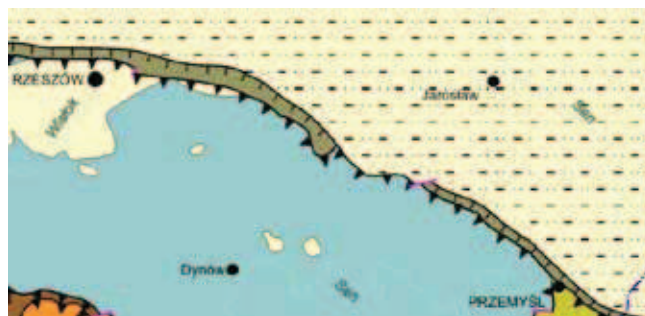


Fig. 16. Szkic geologiczny zapadliska przedkarpackiego z położeniem Jarosławia: 1 – utwory fliszowe Karpat płaszczowina skolska; 2 – utwory fliszowe Karpat płaszczowina podśląska; 3 – neogeńskie, molasowe utwory zapadliska przedkarpackiego • Geological sketch-map of the Carpathian Foredeep and location of Jarosław

molasowymi (Fig. 16). Są to morskie, ilasto-piaszczyste osady miocenu, które w stropie przykryte są na niemal całym obszarze utworami czwartorzędowymi – piaskami i żwirami z domieszką osadów ilastych, których miąższość zmienia się w szerokich granicach od 0,5 do 11 m. Powyżej zalegają piaski gliniaste, gliny pylaste i piaszczyste oraz pyły. Te ostatnie tworzą typowe lessy przechodzące w utwory lessopodobne. Miąższość tych utworów waha się od 11–20 m (Siewko, 2007). Są one związane ze zlodowaczeniem północnopolskim. Nagromadzenie utworów lessowych osiąga największe miąższości m. in. w Jarosławiu (Malata i in. 2004). Na terenie Jarosławia miąższość osadów rzeczno-lodowcowych i eolicznych do których zalicza się lessy, wynosi od 14 do 41 m (Kamieńska i in., 2003). W najwyższej części profilu osadów w rejonie Jarosławia występują tzw. nierozdzielne osady czwartorzędowe wykształcone w postaci słabo związanych osadów pylastych. Odsłaniają się one w zboczach dolinek wyciętych na terenie miasta (Siewko, 2007). Genetycznie związane są one z mułkami lessopodobnymi i lessami dyluwalnymi (Malata i in., 2004). Na osadach czwartorzędowych zalegają utwory antropogeniczne.

Przeważająca część gminy Jarosław położona jest we wschodniej części Kotliny Sandomierskiej. Rozciąga się na obszarze mezoregionów: Pogórza Rzeszowskiego i Płaskowyzu Tarnogrodzkiego przedzielonych Doliną Dolnego Sanu (Fig. 17). Południowy fragment regionu obejmuje natomiast pierwsze wzniesienia Pogórza Karpackiego tzw. Pogórze Dynowskie. Obejmujące południowo-zachodnią część regionu jarosławskiego Pogórze Rzeszowskie nazywane jest niekiedy Pogórzem Jarosławskim. Na obszarze tym rozciąga się kilka pasm łagodnych wzniesień sięgających do 230 m wysokości nad poziom morza. Obszar ten stanowi pewnego rodzaju teren przejściowy pomiędzy Kotliną Sandomierską a Pogórzem Dynowskim.

Środkiem regionu z południowego wschodu na północny zachód, przewija się rzeka San, wzdłuż której ukształtowało się szerokie obniżenie tworzące region nazywany Doliną Dolnego Sanu. Dolina Dolnego Sanu położona na wysokości 175–190 m n.p.m. to szerokie obniżenie erozyjne, w obrębie którego wyróżniają się dwie terasy akumulacyjne. Wyższa

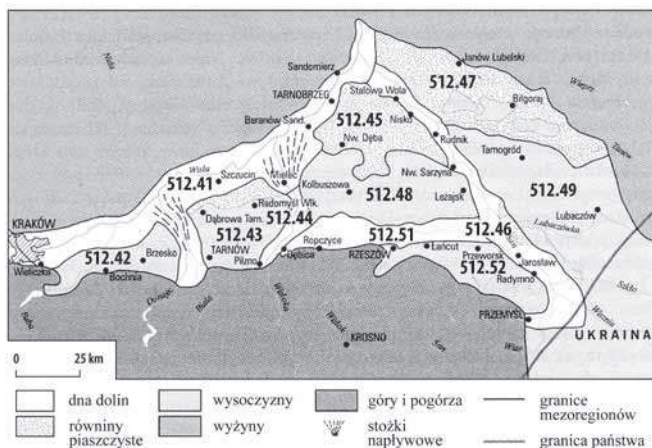


Fig. 17. Mezoregiony Kotliny Sandomierskiej: 512.41 – Nizina Nadwiślańska, 512.42 – Podgórze Bocheńskie, 512.43 – Płaskowyż Tarnowski, 512.44 – Dolina Dolnej Wisłoki, 512.45 – Równina Tarnobrzezka, 512.46 – Dolina Dolnego Sanu, 512.47 – Równina Biłgorajska, 512.48 – Płaskowyż Kolbuszowski, 512.49 Płaskowyż Tarnogrodzki, 512.51 – Pradolina Podkarpacka, 512.52 – Podgórze Rzeszowskie • Sketch-map of the regions of Sandomierz Basin

wieku plejstocenijskiego i niższa wieku holocenijskiego. Obie terasy budują utwory żwirowo - piaszczyste w wielu miejscach przykryte żyznymi mady. Ukształtowanie i rzeźba doliny są wynikiem wielokrotnego przemieszczania się koryta rzeki, o czym świadczą liczne starorzecza, widoczne między innymi w najbliższej okolicy Jarosławia. Dzisiaj San, tworząc malownicze zakola rzeki meandrującej (Fig. 18), płynie na pewnych odcinkach korytem przekopanym podczas regulacji rzeki na przełomie XIX i XX wieku.

Urodzajne mady pokrywające terasy oraz występowanie żyznych lessów sprawiają, że większość regionu jarosław-

skiego to tereny rolnicze. Krajobraz posiada tu charakter wybitnie antropogeniczny, którego główny element stanowią użytki rolne. Środowisko przyrodnicze, które w dużej mierze zatraciło swoje naturalne cechy, posiada jednak atrakcyjne zbiorowiska roślinne bogate w świat roślin i zwierząt. Są to zbiorowiska leśne i łąkowe, a także wodne związane zwłaszcza ze starorzeczami Sanu.

Jarosław – zarys historyczny

Najwcześniejsze ślady osadnictwa pochodzą ze schyłku paleolitu (Mendelowski, 1998). W okresie 5000–1800 p.n.e. (neolit) pojawiły się pierwsze ludy rolnicze, prowadzące osiadły tryb życia. Była to m.in. kultury ceramiki wstęgowej, pucharów lejkowych i ceramiki sznurowej. Na terenie Jarosławia, pod kościołem farnym i pod szczątkami dawnej kolegiaty w Rynku znaleziono narzędzia i ceramikę. W epoce brązu i żelaza istniała tu już dobrze rozwinięta sieć rolniczych osad i grodów. W centrum Jarosławia znaleziono siedem jam mieszkalnych pochodzących z tego okresu (Różański, 1986). Na przestrzeni VII p.n.e. do – VI n.e., miasto znajdowało się kolejno pod wpływem Scytów, Celtów i Rzymian. Odkrycie monet z południowej Europy potwierdzają istnienie starego traktu handlowego znad Morza Czarnego nad Morze Bałtyckie (Różański, 1986). Około VII w. na wzgórzu Benedyktynek istniał ośrodek rzemieślniczo-handlowy zajmowany przez plemię Lędzian.

W opinii większości historyków początki miasta Jarosławia sięgają XII w. Pierwsza źródłowa wzmianka o jego istnieniu pochodzi z 1152 r., z kroniki ruskiego kronikarza Nestora. Istnieją przypuszczenia, że założycielem grodu był książę kijowski Jarosław Mądry (1019–1054), brak jednak na



Fig. 18. Rzeka San w okolicach Jarosławia, fot. J. Dąbrowski • The San River near Jarosław, phot. J. Dąbrowski



Fig. 19. Opactwo sióstr Benedyktynek w Jarosławiu, fot. J. Dąbrowski • The Benedictine Convent complex in Jarosław, phot. J. Dąbrowski

to dostatecznych dowodów. Zapiski w kronice określają miasto jako gród warowny, należący do księcia halicko-włodzimierskiego. Początki miasta związane były ze wzgórzem św. Mikołaja. Prawdopodobnie w 1323 r. Jarosław otrzymał po raz pierwszy prawa miejskie. Ponowna, w pełni udokumentowana lokacja, na prawie magdeburskim w 1375 r. przyczyniła się do wzmożonego rozwoju i związana była z przeniesieniem grodu na teren obecnej Starówki. Pierwsza połowa czternastego wieku to czas rozkwitu miasta, kiedy to Jarosław zaliczany był do najbogatszych miast Rusi. Ważnym wydarzeniem w jego dziejach był rok 1387, w którym królowa Jadwiga podarowała Jarosław Janowi z Tarnowa herbu Leliwa. Od tego czasu Jarosław stał się miastem prywatnym, przechodzącym w posiadanie kolejnych rodów magnackich.

Opactwo PP. Benedyktynek na Wzgórzu Św. Mikołaja

Niektórzy sądzą, że fakt, iż Jarosław dzięki przywilejom królewskim przez wiele pokoleń, pozostawał w rękach prywatnych, bez wątpienia wpłynął na wzrost zamożności jego mieszkańców. W latach trzydziestych siedemnastego wieku zaśląnął z jarmarków na Wniebowzięcie Najświętszej Marii Panny. Pośród wielu towarów przywożonych z Persji, Konstantynopola, Wenecji, Moskwy i Amsterdamu na sprzedaż wystawiano około dwudziestu tysięcy koni i dwa razy tyle wołów. Miasto posiadało w tym czasie Kolegium Jezuickie, klasztor mniszek i otoczone było okazałym warownym murem.

Święty Benedykt (ur. 480 r.), zakładając zakon kontemplacyjny nie przypuszczał, że jedenaście wieków później, w odległym o ponad 1000 kilometrów Jarosławiu, powstanie Opactwo Sióstr Benedyktynek (Fig. 19). Benedyktyni obecni są w Polsce od XI wieku, a Tyniec koło Krakowa jest kolebką męskiej gałęzi zgromadzenia. Żeńskie zgromadzenia, ze względu na dużą surowość reguły zakonnej, nie rozwijały się tak dynamicznie.

Dopiero opracowanie przez Magdalenę Mortęską Zreformowanej Reguły i zatwierdzenie jej przez Klemensa VIII spowodowało powstanie 20 nowych klasztorów określanych mianem Kongregacji Chełmińskiej. Na bazie Opactwa Chełmińskiego powstał w I połowie XVII w. klasztor na wzgórzu św. Mikołaja w Jarosławiu.

Inicjatorką sprowadzenia do Jarosławia „mniszek czarnych” była Anna, (ur. 26 maja 1575 r.) córka wojewody sandomierskiego Jana Kostki. Wcześnie osierocona, młode lata spędziła na Pomorzu uczęszczając do szkoły prowadzonej przez Benedyktynki, gdzie księżną była Magdalena Mortęska. Niektórzy historycy spekulują nawet, że prawdopodobnie planowała wstąpienie do klasztoru. W dziewiętnastym roku życia, decyzją opiekunów, a wbrew swoim uczuciom wyszła za mąż za Aleksandra Ostrońskiego. W trzy lata po śmierci męża stała się właścicielką całego Jarosławia. Jej rządy można określić jako czasy wyjątkowo korzystne dla rozwoju gospodarczego miasta i pełne troski dla ubogich i chorych. Zmarła 6 listopada 1635 roku.

Wybór miejsca na klasztor, który powstał w 1611 roku nie był przypadkowy, ponieważ Benedyktyni z założenia lokalizowali klasztory na wzgórzach. Powodem takiego postępowania były chęć bycia bliżej Boga i dobrowolne umartwienie. Wzgórze jarosławskie dzięki mecenatowi Anny Ostrońskiej przeżywało niebywały rozkwit, niestety czas zaborów rozpoczął tragiczny okres dla tego miejsca. Władze Austriackie, rozwiązując zakony, przejęły znaczne majątki klasztorne. Dekretem z 17 VI 1781 roku przejęto opactwo, doprowadzając do ruiny zabudowania i budowle. Austriacy urządzili w zabudowaniach klasztornych magazyny i koszary. W opinii autora książki „Dawne Opactwo pp. Benedyktynek” (Hołub 2002), napady i pożary, które nawiedzały przez wieki Jarosław nie wyrządziły tyle szkód, co rządy Monarchii Austro - Węgierskiej. W czasie I Wojny Światowej zabudowania wielokrotnie ucierpiały od pocisków armatnich, a II Wojna Światowa pogłębiła straty. Do zniszczeń kultury doszły także ofiary ludzkie.

Hitlerowcy w Opactwie urządzili miejsce kaźni polskich patriotów i Żydów. Naoczni świadkowie mówią o kilku tysiącach bestialsko zamordowanych jeńców. W lipcu 1944 roku wycofujący się faszysti niemieccy dla zatarcia śladów mordów pozostawili „brandkomando” – oddział podpalaczy. Opactwo, jako miejsce kaźni, miało zniknąć z powierzchni ziemi. Do jednego z pomieszczeń, w którym magazynowano suchy karbid wiano wodę i wrzucono granaty. Wybuch prawdopodobnie zmiotłby z powierzchni ziemi zabudowania w promieniu kilkuset metrów. Na szczęście stało się inaczej. Zbyt mała ilość tlenu przy nadmiarze acetylenu, powstałego na skutek reakcji wody z karbidem spowodowała bardzo wysoką temperaturę, która przyczyniła się do odpadnięcia tynku i częściowego stopienia się ceglanoego stropu (Fig. 20). Pomieszczenie „udekorowane” w ten sposób jest unikatem na skalę światową. Naoczni świadkowie wspominają, że początkowo kaplica wyglądała jak pieczara, hojnie wyposażona przez naturę w stalaktyty. To niezwykle zjawisko i obiekt turystyczny przetrwało do dziś. Mieszkańcy żartują, że chętnych do skopiowania takiej atrakcji nie ma zbyt wielu, stąd „czarna kaplica” jest absolutnie niepowtarzalną ciekawostką turystyczną. Od 1994 roku na wzgórzu św. Mikołaja mieści się Ośrodek Kultury i Formacji Chrześcijańskiej im. Sługi Bożej Anny Jenke (1921–1976), wychowawczynie młodzieży, opiekuni chorych, cierpiących i biednych.. Tak więc można powiedzieć, że miejsce to jest spięte w swoich ramach czasowych przez dwie Anny – Ostrońską i Jenie.

Podziemna Trasa Turystyczna im. Prof. Feliksa Zalewskiego

Położenie geograficzne i przywileje nadawane przez rządzących przyczyniły się do rozwoju Jarosławia na przestrzeni wieków. Już w X w. przez teren jarosławszczyzny przebiegała droga handlowa z Krakowa do Kijowa. W połowie XIV w. po przyłączeniu Rusi Czerwonej do Polski droga ta została zagrożona w swym prymacie przez szlak ruski, wiodący ze Lwowa przez Jarosław do Krakowa. Trakt ten w dorzeczu Wisły i Sanu zwany był gościńcem jarosławskim. Szlak ruski łączył się od wschodu ze szlakiem wołowym, biegnącym od Suczawy (Rumunia), a od zachodu z średniowieczną arterią handlową, prowadzącą z Włoch poprzez Niemcy, Górny Śląsk, Kraków, Jarosław, Lwów aż Morza Czarnego. Przez Jarosław biegły również trakty: Lubelski i Sandomierski. Od strony południowej dochodził do miasta trakt węgierski, zwany też winnym. Jest również bardzo prawdopodobne, że przez gród przechodziła jedna z odnóg szlaku bursztynowego.

Nadanie praw miejskich na prawie magdeburskim w 1375 roku przez Władysława Opolczyka zaowocowało wszechstronnym rozwojem miasta. Jarosław stał się liczącym się punktem wymiany handlowej na mapie ówczesnej Europy. W mieście gromadzono coraz większe ilości różnorodnych towarów, co zmusiło kupców do powiększenia powierzchni handlowej poprzez budowę podcieni i wiat, a także powierzchni magazynowej, którą uzyskaną drążąc wielopoziomowe piwnice pod budynkami.

Umożliwiły to szczególne warunki geologiczne, jakie towarzyszą Jarosławowi. Na utworach trzeciorzędowych wystę-



Fig. 20. Stopiony ceglany strop w kaplicy klasztornej opactwa Benedyktynów, fot. J. Dąbrowski • Molten roof bricks in the chapel of the Benedictine Convent in Jarosław, phot. J. Dąbrowski



Fig. 21. Piwnice w podziemiach Jarosławia stanowiące dzisiaj części trasy turystycznej, fot. M. Doktor • Cellars in the basement of Jarosław – a part of underground tourist trail, phot. M. Doktor

pują osady fluwioglacjalne, związane z ostatnimi zlodowaczeniami Polski południowej. Z kolei na nich występuje różnej miąższości, często sięgająca nawet 40m pokrywa lessowa. Właściwości skał lessowych: duża porowatość, dobre wysortowanie, a przede wszystkim łatwość urabiania spowodowały, że naturalne podłoże lessowe pozwoliło budowniczym na drążenie wielokilometrowych chodników i piwnic. Niski poziom wód gruntowych, oraz stała wilgotność i temperatura piwnic, były naturalnymi sprzymierzeńcami kupców. Zamożni handlowcy obudowywali chodniki i piwnice cegłą dla bezpieczeństwa przed obsunięciem się ścian i stropów, a także przed potencjalnymi odwiedzinami przez sąsiadów (Fig. 21).

Wojny i rozbiory spowodowały upadek gospodarczy Polski i znaczne zmniejszenie obrotów handlowych. Pod starówką grunty lessowe zalegały do głębokości 20 – 30 m. Na skutek awarii wodociągów woda dostawała się do korytarzy podziemnych wypłukując less i podmywając fundamenty. Katastrofy budowlane w latach pięćdziesiątych XX. wieku stały się tak powszechne, że władze powołały zespół ratunkowo-zapobiegawczy pod kierunkiem profesora Feliksa Zalewskiego z AGH w Krakowie, z którego inicjatywy w 1962 r. do prac zabezpieczających włączono ekipę Przedsiębiorstwa Robót Górniczych w Bytomiu. W 1966 roku zaprojektowano podziemną trasę turystyczną o długości 150 m i różnicy poziomów 8.5 m, którą oddano do użytku 1 czerwca 1984 r.



Fig. 22. Trasa podziemna im. F. Zalewskiego w Jarosławiu, fot. M. Doktor • The Professor Zalewski Underground Tourist Trail in Jarosław, phot. M. Doktor

Prace profesora Zalewskiego zostały docenione przez mieszkańców Jarosławia poprzez nadanie trasie podziemnej jego imienia. Składa się ona z części odrestaurowanych podziemi, mieszczących się pod dawną kamienicą Rydzikowskich. Tworzą ją systemy komór i korytarzy położonych na różnych poziomach, połączonych schodami i pochylniami (Fig. 22). Na poziomie I kondygnacji w obszernych sklepionych piwnicach znajduje się wystawa obrazująca historię i proces ratowania podziemi. W specjalnym szybie znajdują się kręcone schody, którymi można przejść na niższe poziomy. Na III kondygnacji turyści mogą zobaczyć długi i szeroki, murowany tunel, który pierwotnie wydrążony był tylko w lessowej skale bez dodatkowych zabezpieczeń (obecnie obudowany cegłą). Początek i koniec trasy turystycznej znajduje się w kamienicy Rynek 14.

Handlowa rola rzeki San i jej wpływ na rozwój miasta

Współczesny Jarosław to jedno z najciekawszych, zabytkowych miast Polskipołudniowo – wschodniej, z bogatą historią, różnorodną architekturą i ciekawą kulturą. Swoją rolę i europejską sławę zawdzięcza nie tylko dogodnemu położeniu na skrzyżowaniu ważnych szlaków handlowych, ale również sąsiedztwu rzeki San, malowniczo opływającej miasto (Fig. 23). Bliskość spławnej rzeki z rozwijającym się portem, wytwórnią szkat, galarów i innych statków, a także tanie i dogodne połączenie z Gdańskiem uczyniły z Jarosławia znany ośrodek handlu i rzemiosła, którego szczyt rozwoju przypadł na XVI – XVII w. Rzeka San umożliwiała spływanie towarów łodziami aż do samego Gdańska. Zjeżdżali tu zamożni kupcy z różnych stron Europy, a nawet z Bliskiego Wschodu. Według opinii współczesnych, Jarosław był największym po Frankfurcie nad Menem ośrodkiem handlowym w ówczesnej Europie środkowo-wschodniej. W 1501 r. otrzymał ważny przywilej – prawo składu, zobowiązujący przejeżdżających kupców do zatrzymania się i wystawiania w Jarosławiu na sprzedaż przewożonych

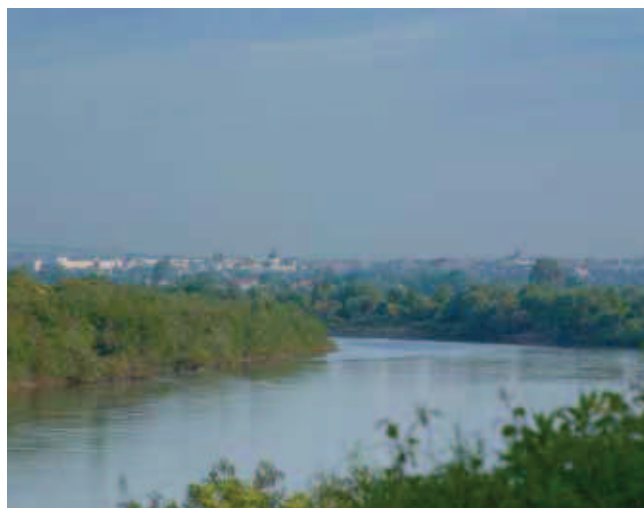


Fig. 23. Rzeka San opływająca Jarosław, fot. R. Michno • The Sun River encircling the town, phot. R. Michno

towarów. Sierpniowy jarmark jarosławski, zwany również wielkim, odbywał się w centrum miast, na placu targowym wokół ratusza oraz na targowisku przed Bramą Krakowską. Trwał nieprzerwanie cztery tygodnie, od święta Wniebowzięcia Najświętszej Maryi Panny przypadającego na dzień 15 sierpnia. Handlowano tu wszystkim: od zboża i bydła, po tkaniny, wyroby metalowe i galanterię skórzaną, a także przyprawy. O rozmiarze jarmarku jarosławskiego świadczy liczba osób przebywających na terenie miasta w czasie jego trwania. Liczba ta z 3 tysięcy stałych mieszkańców wzrosła do nawet 30 tysięcy. Tylko nieliczni kupcy znajdowali schronienie w samym mieście, pozostali zajmowali podmiejskie domostwa bądź nocowali w namiotach lub wozach. Obok jarmarku wielkiego organizowano w Jarosławiu dwa inne targi, o zasięgu lokalnym: pierwszy tak zwany jesienny w dzień św. Andrzeja (30 listopada), drugi zimowy w Środę Popielcową.

Napływ kupców z różnych stron świata przyczynił się do poprawy warunków życia mieszkańców, jak i rozwoju kulturalnego miasta. Obcowanie z przedstawicielami różnych narodowości nie pozostało bez wpływu na wzrost umiejętności handlowych i kultury jarosławian. Zjazdy jarmarczne dawały okazję do występów artystycznych m.in. trup teatralnych, zespołów akrobatycznych czy popisów zręcznościowych. Rozwijający się handel przyczynił się ponadto do rozwoju szkolnictwa, budownictwa sakralnego i mieszkalnego. Ruch jarmarczny oddziaływał również na zabudowę miasta, którą dostosowano do wymogów kupiectwa. Jak podaje O. Albin Sroka w swym opracowaniu pt.: „Świątynie Jarosławia” (Sroka, 2005): „...Okres największego rozkwitu Jarosławia przypada na XVI i pierwszą połowę XVII w. Pomimo poważnych klęsk elementarnych, a szczególnie dwóch dużych pożarów w 1600 i w 1625 roku (pożar w czasie jarmarku sierpniowego) miasto dość szybko potrafiło się odbudować i dalej pomyślnie rozwijać). W tym okresie kultura materialna mieszczaństwa jarosławskiego stała na wysokim poziomie. Jarosławianie byli ludźmi bogatymi, a uprawiając handel i kontaktując się na miejscu z przedstawicielami różnych nacji, nabierali szerszych horyzontów myślowych...”



Fig. 24. Rynek i mieszczańskie kamienice Jarosławia, fot. J. Dąbrowski • The Market and the houses of townsmen in Jarosław, phot. J. Dąbrowski

Wybrane atrakcje turystyczne Jarosławia

Miasto Jarosław oferuje odwiedzającym bogactwo architektury i sztuki, zarówno sakralnej jak i świeckiej. Obok wspomnianych już: Opactwa PP. Benedyktynki na Wzgórzu św. Mikołaja i Podziemnej Trasy Turystycznej im. Prof. Feliksa Zalewskiego godną uwagi jest zabudowa rynku z przełomu XVI – XVII w. (Fig. 24). Tworzą ją domy i kamienice, w części podcieniowe, w większości przebudowane w XIX i XX wieku. Najczęściej posiadają one układ trzynawowy z sienią po środku, jedno lub dwa piętra oraz kilkupoziomowe, sklepione piwnice. Charakterystycznym ich elementem są przestronne sienie i kryte podwórca, zwane wiatami podświetlone od góry i obudowane ciekawymi galeryjkami i schodami (Fig. 25). Jarosławskie kamienice dostosowane do potrzeb handlu spełniały równocześnie funkcje magazynów, sklepów i mieszkań. Na parterze kamienicy znajdowały się sklepy, w drugim trakcie dominowała wiata, a w trzecim reprezentacyjne pomieszczenie zwane wielką izbą.

Najbardziej okazała jarosławska kamienica – **Kamienica Orsettich**, mieści się w Rynku pod numerem 4. Wybudowana na przełomie XVI – XVII w. należy do czołowych zabytków architektury renesansowej w Polsce. Pierwotnie parterowa budowla stanowiła własność rodu Smiszowiców. Zakupiona w 1633 przez Wilhelma Orsettiego, krakowskiego kupca pochodzenia włoskiego, została odnowiona i przebudowana w stylu renesansowym, z bogatą attyką i podcieniami. Po II wojnie światowej zabytkowe wnętrza z zachowaną częściowo polichromią stały się siedzibą muzeum, w którym eksponowane są zbiory związane z historią miasta i kulturą mieszczaństwa. Kamienica Orsettich jest symbolem Jarosławia, znakiem jego świetności i europejskiego znaczenia przełomu XVI – XVII w., które wyrosło na bazie międzynarodowego handlu (Fig. 26).



Fig. 25. Charakterystyczna sień w kamienicy jarosławskiej, fot. M. Doktor • Typical vestibule of Jarosław house, phot. M. Doktor

Na środku rynku stoi **Ratusz**. Pierwszy, pochodzący z XV w. był zapewne drewniany, gotycki. Według badań architektonicznych najstarsza część obecnie istniejącego obiektu pochodzi z XVII w. Po pożarze w 1625 roku został przebudowany w piękną, barokową budowlę. W latach 1782 – 1852 wykorzystywany był jako magazyny austriackie, co przyczyniło się do jego częściowego zniszczenia. Wykupiony



Fig. 26. Kamienica Orsettich w Rynku jarosławskim, fot. M. Doktor • The Orsetti House at the Jarosław Market, phot. M. Doktor



Fig. 27. Ratusz i rynek w Jarosławiu, fot. J. Dąbrowski • The Town Hall and the Market in Jarosław, phot. J. Dąbrowski •

przez władze polskie w 1852 r. został przebudowany w stylu neogotyckim. Kolejna przebudowa w latach 1895 – 1896 nadała mu charakter neorenesansowy. W 1900 r. dobudowano do ratusza od strony wschodniej areszt miejski, a dziewięć lat później skrzydło zachodnie. Począwszy od zakończenia II wojny światowej mieści się tu siedziba Zarządu Miasta, a jarosławski ratusz uważany jest za jeden z najpiękniejszych obiektów tego typu w Polsce (Fig. 27).

Jarosław to także bogactwo architektury sakralnej. W pobliżu rynku stoi murowana **Cerkiew Grekokatolicka pw. Przemienienia Pańskiego** (Fig. 28). Zbudowana została w latach 1717 – 1747 na dziedzińcu zrujnowanego zamku Ostrojskich, początkowo jako konstrukcja jednonawowa, z kopułą i jedną zakrystią w stylu renesansowym, przebudowana na początku XX wieku przez inż. M. Dobrzańskiego w trzynawową, w stylu neobizantyjskim. W nawie głównej cerkwi znajduje się cudowna ikona Matki Bożej, prawdopodobnie z XVII w., zwana „Bramą Miłosierdzia”. Cuda i łaski dokonane za przyczyną Maryi spowodowały, że Stolica Apostolska uznała ikonę za cudowną, a Papież Pius VI ustanowił w 1779 r. odpust dla wszystkich wiernym, którzy modlić się będą przed obrazem 8 września. Jak podaje O. Albin Sroka (Sroka 2005) „...Wysiedlenie podczas akcji „Wisła” grekokatolików z Jarosławia sprawiło, że cerkiew pozostała bez gospodarza. (...) W latach sześćdziesiątych została zamknięta i jako własność skarbu państwa ulegała dewastacji i kradzieżom. Dopiero w 1987 cerkiew została zwrócona prawowitym właścicielom, grekokatolikom, którzy rozpoczęli generalny remont zrujnowanej świątyni...”. 18 sierpnia 1996 roku, podczas Mszy Św. przed Ratuszem odbyła się uroczystość koronacji diademami papieskimi Ikony Matki Bożej „Bramy Miłosierdzia”.

Wśród XIX wiecznych kamienic mieszczańskich ulicy Grunwaldzkiej znajduje się jednonawowy **Kościół pw. Ducha Świętego**, w XVII w. określany jako kościółek poza miastem. Początkowo była to kaplica przyszpitalna (szpitalami nazywano wówczas domy dla ubogich, chorych i samotnych), ufundowana przez jarosławskiego dziedzica Spytkę III. W 1495 r. Spytka III zbudował w miejscu kaplicy drewniany kościółek pw. Ducha Świętego. Przetrwał on do 1689, kiedy to przebudowano go na murowany kościół. W 1796 r. został sprzedany Ewangelikom i przeznaczony na zbór. Po II wojnie światowej powrócił do swojej pierwotnej funkcji kościoła łacińskiego.

Do monumentalnych świątyń Jarosławia niewątpliwie zalicza się też **Zespół Kościoła Matki Bożej Bolesnej i Klasztoru OO. Dominikanów („Na Polu”)**, dominujący nad Jarosławiem od strony zachodniej (Fig. 29). Historia sanktuarium sięga 1381 roku, kiedy to miejscowi pasterze odnaleźli w lesie pod Jarosławiem osadzoną na drzewie Pietę rzeźbioną w drewnie. Modlący się przed figurką ludzie otrzymywali liczne łaski i byli świadkami cudownych uzdrowień. W miejscu objawień miejscowa ludność wybudowała drewnianą kaplicę, którą zaopiekowała się później Królowa Jadwiga. Spaloną na skutek najazdów Tatarów kaplicę przebudowano pod koniec XIV w., na duży murowany kościół w stylu gotyckim. W 1629 r. Kościół, określany jako „Polny” lub „Na Polu”, przeszedł w ręce Jezuitów. W latach 1698 – 1708 rozbudowano go, nadając mu obecną formę, wzbogaconą „ślepą”,



Fig. 28. Cerkiew grekokatolicka p.w. Przemienienia Pańskiego w Jarosławiu, fot. M. Doktor • Greek Orthodox Church in Jarosław, phot. M. Doktor



Fig. 29. Klasztor OO. Dominikanów „na Polu” w Jarosławiu • The Dominican Monastery in Jarosław

parawanową, dwuwieżową fasadę od strony wschodniej. Rozbudowa świątyni związana była ze staraniem o koronację cudownej figury Matki Bożej Bolesnej, drewnianej Piety z XIV w. Koronacja odbyła się 8 września 1755 r. W 1777 r. miejsce jezuitów zajęli OO. Dominikanie, którzy opiekują się bazyliką do dzisiaj.

Między Kościołem Matki Bożej Bolesnej i Kościołem Świętego Ducha usytuowano **Klasztor OO. Franciszkanów (Reformatów)**, ufundowany przez mieszczanina Jarosławskiego Antoniego Kwołka i jego żonę Annę. Budowę kościoła i klasztoru ukończono w 1716 r. W tym samym roku biskup przemyski Jan Kazimierz Bokum dokonał konsekracji kościoła. Wnętrze jednonawowej, barokowej świątyni wypełniają ołtarze: główny, z figurą Chrystusa Ukrzyżowanego

i boczne: Trójcy Świętej, Matki Bożej, św. Józefa (zmieniony w 1883 r. na ołtarz Świętej rodziny), św. Franciszka, św. Antoniego z Padwy i św. Piotra z Alkantary. Do kościoła przylega bezpośrednio jednopiętrowy budynek klasztoru, w kształcie prostokąta, z wirydarzem po środku, w którym stoi figura Matki Bożej postawiona na nowo w 1992 r. W latach 1981 – 1985 do klasztoru dobudowano gmach, w którym znajdują się m.in. sale katechetyczne, biblioteka, sala widowiskowa, pomieszczenia dla zakonników, sióstr pracujących przy klasztorze oraz spiżarnia.

Wśród jarosławskich świątyń na szczególną uwagę zasługuje najstarszy jezuicki kościół w Polsce, **Kolegiata Jarosławska pw. Św. Jana Chrzciciela i Bożego Ciała wraz z dawnym Kolegium OO. Jezuitów**. Powstała w latach 1582 – 1594 dzięki fundacji Zofii Tarnowskiej i pomocy karnodziei królewskiego ks. Piotra Skargi. Kościół, początkowo jednonawowy z transeptem, wybudowany został według projektu zakonnego architekta Józefa Briccio, w stylu renesansowym. Posiada piękną, parawanową fasadę podkreśloną częściowo zachowaną attyką i rzeźbami świętych autorstwa Tomasza Huttera z 1722 r. (obecnie kopie). Do południowej strony kościoła przylegał obszerny, czworoboczny gmach kolegium: klasztoru i szkoły, którego budowę rozpoczęto w 1580 r. W podziemiach świątyni znajdowały się groby – pod prezbiterium dla zakonników, natomiast w nawie i pod kaplicami – przeznaczone dla osób świeckich i duchownych. Po kasacie klasztoru Jezuitów w 1773 roku, kolegium i kościół zajęło wojsko austriackie. Zabudowania klasztorne przekształcono w koszary i magazyny wojskowe. Austriacy pozbawili kościół i klasztor wszystkiego, co przedstawiało jakąkolwiek wartość. Renowacji świątyni dokonał w 1912 r. lwowski malarz Leonard Wintrowski. Do dzisiaj możemy podziwiać polichromie jego autorstwa zdobiącą ściany kościoła (<http://www.kolegiata.org>).

Obok zabytków architektury miasto oferuje turystom liczne imprezy kulturalne organizowane w ciągu całego roku, na których spotykają się najznakomitsi artyści z całego świata. Do najciekawszych należą m.in. Jarmark Słowiński Zespołów Folklorystycznych, Międzynarodowy Festiwal Muzyki Dawnej „Pieśń Nasza”, Wielka Majówka oraz Jesienne Impresje Artystyczne. W Jarosławiu działa Zespół Pieśni i Tańca „Jarosław”, Reprezentacyjny Chór Mieszany, a także kilkanaście innych zespołów wokalnych, estradowych i tanecznych rozslawiających miasto podczas występów w kraju i zagranicą.

Bogactwa architektury i sztuki Jarosławia nie sposób zebrać na kilku stronach tekstu, a nawet obszerne przewodniki nie zdołają w pełni oddać atmosfery miasta o tak rozległej historii i bogatej kulturze. Tylko spacer po jego ulicach przemieści nas może, znów na gwarny jarosławski jarmark, pełny kupców i licznych towarów.

Podsumowanie

Oba partnerskie miasta, obok podobnej historii i położenia na ważnych szlakach handlowych łączy również podobieństwo położenia geologicznego. Zarówno Orange jak i Jarosław znajdują się na obszarze zapadlisk przedgórskich gór fałdowych należących do orogenu alpejskiego: Orange w zapadlisku Rodanu na przedpolu Zachodnich Alp Wapiennych, a Jarosław na obszarze zapadliska przedkarpackiego na przedpolu Karpat. Zarówno w Polsce jak i we Francji zapadliska te wypełniają trzeciorzędowe osady molasowe. Molasą nazywamy osady utworzone w rowie przedgórskim lub zapadlisku śródgórskim po głównej fazie ruchów fałdowych. Osady molasowe składają się głównie z materiału okrukowego (klastycznego): zlepieńców, piaskowców i mułowców, pochodzących z niszczenia wypiętrzonego, a nieraz wypiętrzanego jeszcze górotworu. Osady te mogą być gromadzone w środowisku lądowym, mówimy wówczas o tzw. molasie lądowej lub w środowisku morskim – molasa morska. W przypadku Jarosławia i Orange mamy do czynienia z molasami morskimi i lądowymi wieku trzeciorzędowego. Osady molasowe charakteryzują się znacznymi miąższościami, sięgającymi np. w zapadlisku przedkarpackim setek, a nawet tysięcy metrów.

Obok podobieństw natury geologicznej Orange i Jarosław mają jeszcze jedną wspólną cechę: związane są z dolinami dużych rzek. Orange znajduje się w dolinie rzeki Rodan, a Jarosław położony jest w dolinie rzeki San. Dalszych podobieństw możemy doszukać się w faktach historycznych: oba miasta położone były na ważnych szlakach handlowych i w swojej przeszłości odgrywały znaczącą rolę. Mają też wiele cech różniących je, a związanych z odmiennymi kulturami. Właśnie partnerstwo, a zatem wymiana kulturalna, gospodarcza i turystyczna tych miast może przyczynić się do poznania odmiennych walorów kulturowych, jak i atrakcji turystycznych południowej Francji i południowej Polski. □

Praca powstała dzięki finansowemu wsparciu AGH z umowy 11.11.140.447

Summary

Tourist attractions of partner Orange cities (France) and of Jarosław (Poland)

Janusz Dąbrowski, Marek Doktor,
Anna Dzialek

Introduction

Partner cities are a form of the cooperation between cities of different countries. A cultural, economic and information

exchange is a main idea. Certainly two city of Orange and Jarosław are an example of such a cooperation. At least distant by 2100 km are close for oneself, as regards culture and history. The agreement of the partnership was signed 14 October 2000 in Orange through the contemporary mayor of the city of Jarosław of Jan Gilowski and mayor Orange Jacques Bompard'a.

In June 2007 a group stayed representatives in Orange from Poland, with the former mayor of Jarosław with Janusz Dąbrowski. Representatives of the Scientific Association kept him company for them. Sr. of Staszic, and among them professors and employees of the Mining metallurgical Academy

were. As part of the partner cooperation the participation of representatives of all sorts professional groups contributed to the exchange of experience, introducing this part to tourist advantages of France for inhabitants of southern Poland. Amongst tourist advantages advantages special, associated with the newly opening branch of the tourism he is which also appeared geoturystyka. Tourism leaning against advantages geoturystyczne, that is so which are relying on geological objects and geological phenomena giving an approximation and expanding the knowledge about our planet and processes shaping her more and more for requiring tourists.

Orange

Orange is a city being in southern France, at the Vaucluse department, in the Rodanu valley, to the north of Avignon (of figs. 1). The city is located in the longitudinally running Rodanu decrease which he constitutes border between the zone of alpine plications, but of them older, hercyńskim with outskirts. Rodan is deciding border between the central mas-sif and the alpine zone. Below Montelimar zone of alpine plications, built mainly from limestones, dolomites and marles, he is cutting the Rodanu gear in two and is stretching out at the foot Sewennów to the Pyrenees. Rodan is incising a lot of mountain folds swimming with residual valley. Below an area of the extensive, quickly growing Rodanu delta is starting with Tarascon. The Orange city is finding in the segment between Montelimar and Tarascon itself (of figs. 2).

Orange tourist attractions

Prowansji Orange put at the north-western end was a Roman settlement very well prospering in the past. In 35 yr BC Roman veterans of the II Galician war founded the named Arausio city. In times of the Romanum Empire it played the political and economic important part. The most interesting Orange monuments are a proof of his magnificence. Impressive built probably Theatre Antique belongs to them too of times of the August's emperor (27 yr BC – of 14 yr AD) which up till today summer concerts and an opera performances are held in (of figs. 4), the August's Oktawiana decorated with the three meters' statue of the emperor. The theatre housing almost 10 thousand spectators is standing out monumental skene, with wall constituting the back wall of the theatre, 103 m and almost 37 m of the height in length. The large auditorium partly was forged in rock of the hill (of figs. 5). Most impressively the theatre is introducing from the north side, from the square itself the Freres Mounents desec.. Full panorama of the theatre, secured today with the modern roof structure (of figs. 6) we will see climbing for the Colline peak St-Eutrope (97 m asl).

From Roman times original Arc is other valuable monument de Triomphe, raised in 26 yr AD (of figs. 7) and belonging to the prettiest objects of this type in France. Walls reaching the thickness of 8 m of white limestone, triumphal arch wide and high 19 metres covered with wonderful carved relieves in white limestone is supposed to resemble the wonderful victory of the Julius Caesar over Gauls in 49 yr BC

Vaucluse department, on the area which is being found Orange, is unusually fertile. From here famous sweet melons

from Cavaillon provided Paris for the president come of France. The most prestigious vineyards of France are on fertile soils (among others Chateaneuf-du-Pape destroyed during the flood in 2002) being famous for strong red wines and refreshing whites (of figs. 8).

Not quite 40 km to the east of Orange is the highest hill in the region. It is Mount Ventoux for heights of 1909 m asl, famous Mountain whipped with hurricane winds of Winds. 26 April 1336 went it is it up poet Francisco Petrarka - spiritual sire of the mountaineering. To the vertex, where the relay station is on strike a winding and steep road which every year cyclists are defeating is leading the Tour de for Franko. From one side a superb view is opening to Prowansji plains around Avignon, on the other for high peaks of the Alps what is compensating for the effort of the murderous drive (of figs. 9).

Chosen tourist attractions and geoturystyczne Prowansji

Verdon ravine, called also the Verdonu Grand Canyon (Canyon Grain du Verdon), it is one of wonders of nature of France. The little Verdon river flowing down the Alps is incising high, calcareous plateaus of the Calcareous French Alps creating debts, law 20 one-kilometre, ravine about of several few hundred metres (to 700 m) steep walls which in the narrowest segments of the ravine will approach themselves on 200 m (of figs. 10). From leading with hillsides of the ravine of the path superb views of the ravine are stretching out. To admire them we can from numerous beauty spots located in small bays and in car parks (of figs. 11). Biggest however is providing emotion with the pontoon or canoeing confluence with water-course, leading rivers across the narrow passageway.

With other attraction geoturystyczną a wonderful, rocky coast of the Mediterranean sea is Prowansji, Les Calanques with the highest cliffs in Europe coming up to 350 m of the height (Canaille billy goat) and with picturesque postages (Cassis) (of figs. 12). The calanque word derives from the Provençal inch and means the steep, steep hillside.

Another Prowansji attraction is Montagne du Luberon with the capital city of Russilion ochre. It is a fairy-tale land of colourful red, yellow, pink and orange hills (of figs. 13), with deposits of ochre exploited for over 2000 years opencast method, more rarely sunk tunnels.

Prowansja also has biggest in Europe of the overflow area and the ledum, about the area of the c 83 thousand of the ha walking Rodanu stretching out in the delta to the Mediterranean sea. Between his two so-called arms with Small and Large Rodanem Parc Naturel Regional is de Cameruge (of figs. 14). Camargue is a land of ledums, white horses, black bulls and red – birds of flamingoes.

Near many known Prowansji cities, so as Arles, Avignon, Marseille or Aix-en-Provence many little, interesting and characteristic towns are. Baux-de-Provence visited by participants from Poland is one of them. The fortified built settlement on the rock headland is famous for a medieval castle. The XV eternal building, was a residence of the most powerful Prowansji families. Falling not performed too scrupu-

lously of XIV Ludwik from 1663, ordering pulling the fortress down, he lets us today see fragments of this building, and on an ancient, bottom castle courtyard restored siege engines are standing, catapult, balistę and battering ram which served besieging the Baux castle (of figs. 15).

Jarosław – geology and the natural environment

The Polish put city of Jarosław is in the foothills Rzeszów, being included in a makroregion Sandomierz Valley (Kon-dracki, 1994). Foothills are extending to the area of the so-called hollow przedkarpackiego, filled up of thickness of several few hundred metres with Tertiary growths molas-owymi (of figs. 16).

The majority of the commune Jarosław is located in the eastern part of the Sandomierz Valley. He is stretching out in area mezoregionów: of Rzeszów Foothills and the Tarnogrodzkiego Plateau divided with the Valley of the Lower River San (of figs. 17).

With centre of the region from the south-east to the north-west, a San river, along which the wide decrease creating the region called the Valley of the Lower River San formed is winding on.. Forming and the relief of the valley are a result of the repeated migration of the channel of the river what numerous old river beds are attesting, to visible among others in the most immediate region of Jarosław. Today San, forming picturesque oxbows meandering (of figs. 18), is swimming at certain episodes with trough burrowed during the regulation of the river at the turn of the 19th and 20th centuries.

Jarosław - historical outline

In the majority view beginnings of the city of Jarosław reach historians the 12th century The first source mention of his being comes from 1152 yr, from the chronicle of the Ruski chronicler of Nestor. Notes in the chronicle determine the city as a fortified town, belonging to the prince halicko - włodzimierskiego. Beginnings of the city were connected with St Mikołaj's hill. Probably in 1323 yr Jarosław received a town charter for the first time. Another, fully substantiated location, on the Magdeburg Law in 1375 yr she contributed to the heightened development and was bonded with transferring the castle to the area of the current Old Town. The first half of the fourteenth century is a time of the blossom of the city, when it is counted Jarosław was to the most abounding Rusi cities. In his history year 1387 was an important event, in which queen Jadwiga gave Jarosław Janowi from Tarnów of the Leliwa coat of arms. Since then Jarosław became a city private, undergoing into having next aristocratic families.

PP abbey. of Benedictine nuns on St Mikołaj's Hill

Jarosław in the thirtieth years of the seventeenth age became famous for fairs to the Assumption of the Blessed Virgin Mary. Amongst many goods brought from Persji, Constantinopol, Venice, Moscow and Amsterdam about twenty thousand horses and twice as many oxen were being

put up for sale. The city had a Jesuit petty offence court at that time, monastery of nuns and was surrounded with magnificent fortified wall.

Religious Benedict (DOB 480r.) establishing the contemplative order didn't suppose eleven centuries later, in Jarosław distant by over 1000 kilometres, would arise Abbey of Sisters of Benedictine nuns (of figs. 19). On the basis of the Abbey of Chełmiński he came into existence in and for half the 17th century monastery on St Mikołaj's hill in Jarosław. The Jarosław hill thanks to patronage of Anna Ostrogska spent the unprecedented blossom, unfortunately the time of seizures began the tragic period for this decimal place. Austrian authorities, dissolving orders, took over considerable monastic wealths. With decree from 17 VI 1781 was taken over abbey, leading buildings and buildings to the wreck. Austrians set magazines and barracks up in monastic buildings.

In the time and of world war of developing repeatedly they suffered damage because of cannon bullets, and the II world war deepened losses. Nazis set up the decimal place of the torment of Polish patriots and Jews in the Abbey. In July 1944 retreating German fascists for covering up evidence of murders left to „brandkomando“ – branch of arsonists. The abbey, as the decimal place of the torment, was supposed to disappear from the face of the earth. To one of rooms which dry carbide was being stored in water was poured and pomegranates were thrown. The eruption would probably wipe buildings out from the surface of the earth in of rays of a few hundred metres. Fortunately it happened differently. Too small amount of oxygen at the excess of acetylene, incurred as a result of the reaction of water with carbide caused the very high temperature which contributed to coming off of plaster and the partial fusion of the brick roof (of figs. 20). Room decorated „in this way is an unique on a world scale. An eyewitnesses recall that at first the chapel looked like the cave, generously equipped by the nature with stalactites. It survived this unusual occurrence and the tourist object to today (of Figs. 21).

Underground tourist route for them. Prof. of Feliks Zalewski

Granting charter on the Magdeburg Law in 1375 of year by Władysław Opolczyka resulted in the broad development of the city. Jarosław became a counting point of the trade exchange on the map of contemporary Europe. In the city they were collecting more and more large amounts of diverse goods what forced merchants to enlarge the commercial surface through the structure of arcades and sheds, as well as the storage space, which get sinking multi-storey basements beneath buildings.

Special geological conditions enabled it, and especially gająca even 40 m is covering loess. Properties of loess rocks: the great porosity, good sorting out, but first of all the easiness of moulding caused, that natural loess substratum had let builders for sinking galleries many kilometres long and basements. The rock bottom of groundwater, and the permanent humidity and the temperature of basements, were natural allies of merchants. Well-off salesmen fit galleries and basements with brick for the safety before sliding of walls and roofs, as well as before the potential visit by neighbours (of figs. 22).

In the fiftieth years of the 20th century construction disasters were becoming increasingly common in Jarosław this way, that the city hall had appointed the team ratunkowo- preventive under direction of the professor of Feliks Zalewski from AGH in Cracow. In 1966 an underground tourist route was designed for the m 150 m and the difference of levels 8.5 long, which the l of the 1984r. knawel was put into operation with Works of professor Zalewski were appreciated by residents of Jarosław by granting the underground route him name. Systems of chambers and corridors laid on the split level, connected form it with stairs and ramps (of figs. 23). On the level and the storey an exhibition depicting history and a process of saving basements are in spacious vaulted basements.

The commercial role of the San river and her influence on the development of the city

Contemporary Jarosław is one of most interesting, historic cities of Poland południowo – eastern, with rich history, diverse architecture and the interesting culture. He owes his development and the European fame to not only convenient putting on the cross of important commercial migratory patterns, but also for the neighbourhood of the San river, picturesque washing the city (of figs. 24). Closeness of the navigable river with the unrolling port, with manufacturing company szkut, of lighters and other ships, and cheap and convenient connecting with Gdańsk also made commercial centre well-known for Jarosław and craft, of which the peak of the development fell on XVI – the 16th century

According to contemporary opinions, Jarosław was biggest all over Frankfurt above Menem with sales centre in contemporary Europe środkowo – eastern. In 1501 an important – privilege received the right of storage, obliging travelling merchants to the pit stop and putting transported goods up for sale in Jarosław. August Jarosław, called also fair large, was held in the centre of cities, on a marketplace around the town hall and on the marketplace in front of the Gate Krakowska. He lasted four weeks incessantly, once in a blue moon of Assumption of Most saint Mary of the Virgo falling for the day to 15 August. They were trading here in everything: from the cereal crop and cattle, for fabrics, the metalwork and leather accessories, as well as spices. A number is attesting to the size of the Jarosław fair (3 up to 30 thousand) of persons staying in the city during lasting him.

Chosen tourist attractions of Jarosław

The city of Jarosław offers frequenting the variety of architecture and the, both sacred and secular art. Beside recalled already: PP Abbeys. of Benedictine nuns on the Hill of St Mikołaj and an Underground tourist route for them. Prof. of Feliks Zalewski a building development of the market is notable from the XVI – gorge the 17th century Houses and tenements form it, in part arcaded, converted into majorities in XIX and of the 20th century (of Figs. 25). The most a Jarosław tenement showed - Orsettich Tenement, is located in a Market at number 4. XVI – built at the turn the 17th

century belongs to front monuments of Renaissance architecture in Poland. The Orsettich tenement is a symbol of Jarosław, with sign of his magnificence and European meaning of the XVI – gorge the 17th century which grew on the basis of the international trade (of figs. 26).

In the middle of the market a town hall is standing. First, coming from the 15th century was probably wooden, Gothic. According to architectural examinations the oldest part of the object at present existing comes from the 17th century Repeatedly the converted Jarosław town hall is regarded as one of the most beautiful objects of this type in Poland (of figs. 27).

Jarosław is also a wealth of sacred architecture. In the vicinity of the market a built Greek Catholic Orthodox church is standing of Of the Transfiguration (of figs. 28). A miraculous icon of the Mother of God is in a central nave of the Orthodox church, probably from the 17th century, called „with Gate of the” Mercy

Undoubtedly also a Complex of the Church of the Painful Mother of God and the OO Monastery ranks among monumental churches of Jarosław. of Dominican friars („Na Polu”), dominating over Jarosław from the western side (of figs. 29). History reaches the sanctuary 1381 of year, when local shepherds tracked it down in the forest near Jarosław pieta planted on the tree carved in the xylem. People praying in front of the figurine received numerous pardons and were witnesses beautiful of healing. The expansion of the church was connected with the effort for the coronation of the beautiful figure of the Mother of God of the Painful, wooden pieta from XIV w. The coronation was held 8 September 1755 In 1777 they took the place of Jesuits OO. for Dominican Republic which are looking the basilica after up till today.

Amongst Jarosław churches on with special attention the oldest Jesuit church is deserving in Poland, Jarosław collegiate church of St John the Baptist and of Corpus Christi along with the former OO petty offence court. of Jesuits. In years 1582 – 1594 came into existence thanks to the foundation of Tarnów Zofia and the help to the preacher of the royal Rev. of Piotr Skarga.

By monuments of architecture the city offers numerous cultural events organised in the sequence of the entire year, on which the most outstanding artists are meeting to tourists from entire world. To most interesting belong among others Slovincian Fair of Folk Complexes, International Festival of the Former „ Music our Song ”, Great Picnic and Melancholy Artistic Impressions. A Complex of the Song operates in Jarosław and of „Dance rendering famous” Jarosław, a Representative mixed choir, as well as a dozen or so other vocal, stage and dance complexes city during performances in the country and with foreign countries.

Summary

Both partner cities, by similar history and laying on important commercial migratory patterns is also linking resemblance of the geological location. Both Orange and Jarosław are in the area of hollows przedgórskich of mountains fałdowych belonging to orogenu alpine: Orange in the Rodanu hollow on outskirts of the West Calcareous Alps, and Jarosław on the area of the hollow przedkarpackiego on outskirts of

the Carpathians. Both in Poland as well as in France these hollows are filling Tertiary deposits up molasowe. Besides resemblances of the geological nature Orange and Jarosław still have one shared spot height: are connected with valleys of big rivers. Orange is in a valley of the Rodan river, and Jarosław is laid in the valley of the San river. We can find more distant resemblances in historical facts: both cities were

put on important commercial migratory patterns and in their past played the major part. With Maja of also a lot of spot heights making them different, but associated with different cultures. Exactly a partnership, that is the cultural, economic and tourist exchange of these cities can contribute to get to know different cultural advantages, as well as tourist attractions of southern France and southern Poland.

Literatura (References)

- Dobrzańska-Bzowska M., Bzowski K., Niedzwiedzka-Audemars D., Korsak W., Pinkwart M., 2007. Prowansja i Lazurowe Wybrzeże. Pascal. Bieleńsko-Biała.
- BIP – UM Jarosław. 2001. Górnicy z pomocą AGH ratują starówki zabytkowych miast. Nr 87 luty 2001.
- Głowacki Z. 1997. Przewodnik historyczny po wzgórzu św. Mikołaja w Jarosławiu.
- Hołub J. 2002. Dawne Opactwo Benedyktynek. Ośrodek Kultury i Formacji Chrześcijańskiej. Jarosław.
- Kamieniecki M. 1999. Jarosław gród nad Sanem. Perła Podkarpacia, „Nasz Dziennik w Jarosławiu”. s.3.
- Kamińska E., Szajna A., Sieńko J., 2003, „Projekt prac geologicznych na wykonanie ujęcia wody z utworów czwartorzędowych dla potrzeb Wyższej Szkoły Zawodowej w Jarosławiu”, Przedsiębiorstwo produkcji kruszywa i usług geologicznych „Kruszgeo” S.A., Rzeszów, (niepublikowane)
- Kazubowski J. P. 1999. Spacerem po Jarosławiu. „Nasz Dziennik w Jarosławiu”. s.4 –5.
- Kieferling K., Kostka-Bieńkowska Z., Warto zobaczyć. Mini przewodnik po Jarosławiu, Wyd. UMJ, Jarosław.
- Kondracki, J., 2002. Geografia regionalna Polski. PWN. Warszawa
- Malata, T., Wójcik, A., 2004. Objasnienia do szczegółowej mapy geologicznej Polski 1:50 000, arkusz Jarosław (984), Państwowy Instytut Geologiczny, Warszawa.
- Lorenc C. (red.), 1980. Geologie des pays européens France, Belgique, Luxemburg. Boards et 26^e Congres Geologique International
- Mendelowski, S., 1998. Jarosław, Radymno, Sieniawa, Pruchnik i okolice. PUW „Roksana” Krosno.
- Sroka A. 2005. Świątynie Jarosławia. Wyd. JKSCH im. O. Pio. Jarosław.
- Strzelicki Z. i in. 1976. Miasta. które mogły zaginać. Wiedza Powszechna Warszawa.

Strony internetowe:

<http://www.jaroslaw.pl>

<http://www.kolegiata.org>

<http://www.mok-jar.pl/>

<http://www.jaroslaw.dominikanie.pl>