

*Miranda Ptak\**

## GÓRNICTWO ODKRYWKOWE W POLSCE ODDZIAŁYWUJĄCE NA OBSZARY NATURA 2000 W LICZBACH\*\*

---

### 1. Uwagi ogólne

Krajowy Zjazd Górnictwa Odkrywkowego, który odbywa się dziewiąty raz, za hasło przewodnie wybrał SZANSE i WYZWANIA jakie ma przed sobą górnictwo odkrywkowe w I połowie XXI wieku. Temat aktualny bardziej niż kiedykolwiek, szczególnie w aspekcie prężnie rozwijającej się sieci obszarów Natura 2000. W obliczu sytuacji, gdzie obserwuje się kurczenie powierzchni przeznaczanej pod odkrywkową eksploatację górnictwem na rzecz np. ochrony obszarów Natura 2000, dalszy rozwój branży górniczej może być mocno ograniczony. Wyzwaniem w tym przypadku jest niewątpliwie opracowanie obiektywnej, stosowalnej metody, która dla zainteresowanych inwestycjami górniczymi, czy wręcz stron postępowania administracyjnego w sprawie uzyskania koncesji na wydobywanie, byłaby pomocna. Niezależnie od powyższego punktem wyjścia musi być ukierunkowane wspólne działanie branży górniczej na rzecz wspierania odkrywkowej działalności górniczej na obszarach Natura 2000.

### 2. Geneza

Idea sieci obszarów Natura 2000, miała w Polsce swój początek już w latach 60. zeszłego stulecia. Na ówczesne czasy była to tylko idea przyrodników, która nie pokrywała się z regulacjami w prawie polskim. Podobnie było również w innych krajach europejskich. Dynamiczny krok nastąpił w roku 1992 na Szczycie Ziemi w Rio de Janeiro, gdzie przyjęto zasady, stanowiące wskazania interpretacyjne przyjmowanych postanowień a szczególnie przyjęto zasadę zrównoważonego rozwoju. Zasada ta została wypracowana znacznie wcześ-

---

\* Okręgowy Urząd Górniczy, Wrocław

\*\* Praca naukowa finansowana ze środków na naukę w latach 2009–2010 jako projekt badawczy

niej przez Światową Komisję ds. Środowiska i Rozwoju ONZ w 1987 r. i przedstawiona w tzw. Raporcie Brundtland, rozpoczynając swój byt jako koncepcja zrównoważonego rozwoju (*sustainable development*). Dopiero po obraniu takiego kierunku możliwe było, w kolejnych latach, przyjęcie zapisów zawartych na konferencji w Maastricht 1993 r. i zapisów Paneuropejskiej Strategii Różnorodności Biologicznej i Krajobrazowej w Sofii (1995 r.). To były podwaliny, o których nie można obecnie zapominać w kontekście tworzenia sieci obszarów Natura 2000.

Od lat 1992–1993 można natomiast datować powstanie idei spójnych przestrzennych europejskich systemów ekologicznych, czyli Europejskiej Sieci Ekologicznej Natura 2000, która zdefiniowana została aktem prawnym w formie Dyrektywy Rady Wspólnot Europejskich nr 79/409/EWG (dyrektywa ptasia; Dyrektywa 1979) oraz Dyrektywy Rady Wspólnot Europejskich nr 92/43/EWG (dyrektywa siedliskowa; Dyrektywa 1992), a które to z dniem 1 maja 2004 r. zostały transponowane do prawodawstwa polskiego do ustawy z dnia 16 kwietnia 2004 r. o ochronie przyrody [2].

### 3. Rozwój obszarów Natura 2000 na terenie Wspólnoty i w Polsce

Rozwój sieci obszarów Natura 2000, dla poszczególnych krajów Europy przebiegał niejednolicie. Pierwsze efekty wdrożenia sieci Natura 2000 w krajach Europy obrazuje tabela 1, która zawiera dane z 1998 rok. Wówczas sieć obszarów Natura 2000, stanowiła około 13% powierzchni Unii Europejskiej.

TABELA 1

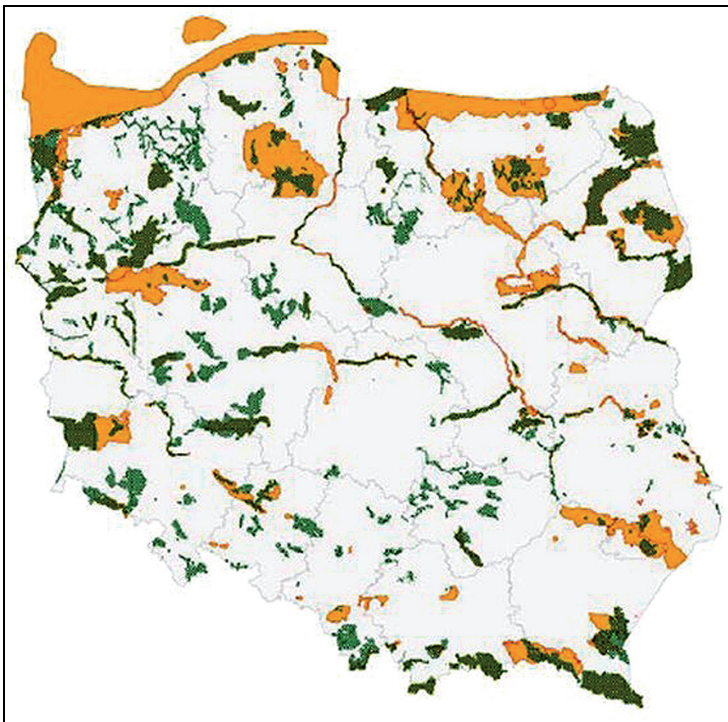
Stan wdrożenia sieci obszarów Natura 2000 w roku 1998 r.

Państwo	Dyrektywa ptasia		Dyrektywa siedliskowa	
	liczba obiektów	powierzchnia lądowa, [km <sup>2</sup> ]	liczba obiektów	powierzchnia lądowa, [km <sup>2</sup> ]
Belgia	36	4 313	101	908
Dania	111	9 601	194	315
Niemcy	551	14 121	375	5 171
Grecja	52	4 965	230	745
Hiszpania	170	33 191	588	70 250
Francja	107	7 600	543	10 851
Irlandia	109	2 226	39 (207)	301
Włochy	108	4 530	2 480	46 074
Luksemburg	6	14	0	0

TABELA 1 cd.

Holandia	28	3 448	67	7 330
Austria	58	11 333	91	11 019
Portugalia	36	3 323	65	50
Finlandia	15	967	415	25 599
Szwecja	275	22 658	1 449	141
Wielka Brytania	180	7 493	331	16 877
EU15	1 842	129 783	6 977	280 027

Do 2003 roku stan realizacji wyznaczania sieci obszarów Natura 2000 w krajach europejskiej piętnastki przebiegał z różną dynamiką. Największe zmiany rozpoczęły się wraz z podpisaniem Traktatu Ateńskiego z 16 kwietnia 2003 r. przez 10 krajów europejskich ubiegających się o przystąpienie do Unii Europejskiej. Dla kształtowania sieci obszarów Natura 2000, był to impuls do rozwoju tej formy ochrony przyrody o nowe obszary i nowe cenne przyrodniczo gatunki, siedliska.



**Rys. 1.** Mapa Polski z projektowanymi obszarami Natura 2000  
(źródło: Ministerstwo Środowiska stan przed 2007 rokiem)

TABELA 2

**Stan wdrożenia sieci obszarów Natura 2000 — OSO (dyrektywa ptasia)  
w krajach Wspólnoty na grudzień 2009 r.**

Państwo	Liczba siedlisk	Całkowita powierzchnia, [km <sup>2</sup> ]	Obszar lądowy, [%]	Liczba siedlisk morskich	Obszar morski, [km <sup>2</sup> ]
Belgia	234	3 282	9,7	4	315
Bułgaria	114	23 217	20,4	14	539
Czechy	39	9 684	12,3	–	–
Dania	113	14 718	5,9	59	12 180
Niemcy	738	59 784	12,2	15	16 055
Estonia	66	12 592	13,5	27	6 502
Irlandia	131	2 827	2,9	66	810
Grecja	163	16 740	11,9	77	1 099
Hiszpania	599	105 032	20,6	33	1 034
Francja	381	76 297	7,9	73	33 041
Włochy	597	43 777	13,6	45	2 724
Cypr	7	788	13,4	1	21
Łotwa	95	6 999	10,0	4	520
Litwa	81	6 031	9,0	1	171
Luxemburg	13	145	5,6	–	–
Węgry	55	13 512	14,5	–	–
Malta	13	16	5,1	0	0
Holandia	77	10 125	12,6	6	4 895
Austria	96	9 869	11,8	–	–
Polska	141	55 228	15,6	4	6 490
Portugalia	59	10 438	10,7	10	622
Rumunia	109	–	–	1	–
Słowenia	27	4 656	23,0	1	3
Słowacja	38	12 236	25,1	–	–
Finlandia	468	30 838	7,5	66	5 567
Szwecja	531	29 874	6,2	108	4 018
Wielka Brytania	257	16 114	6,2	4	901
EU27	5 242	574 819	11,1	619	97 507

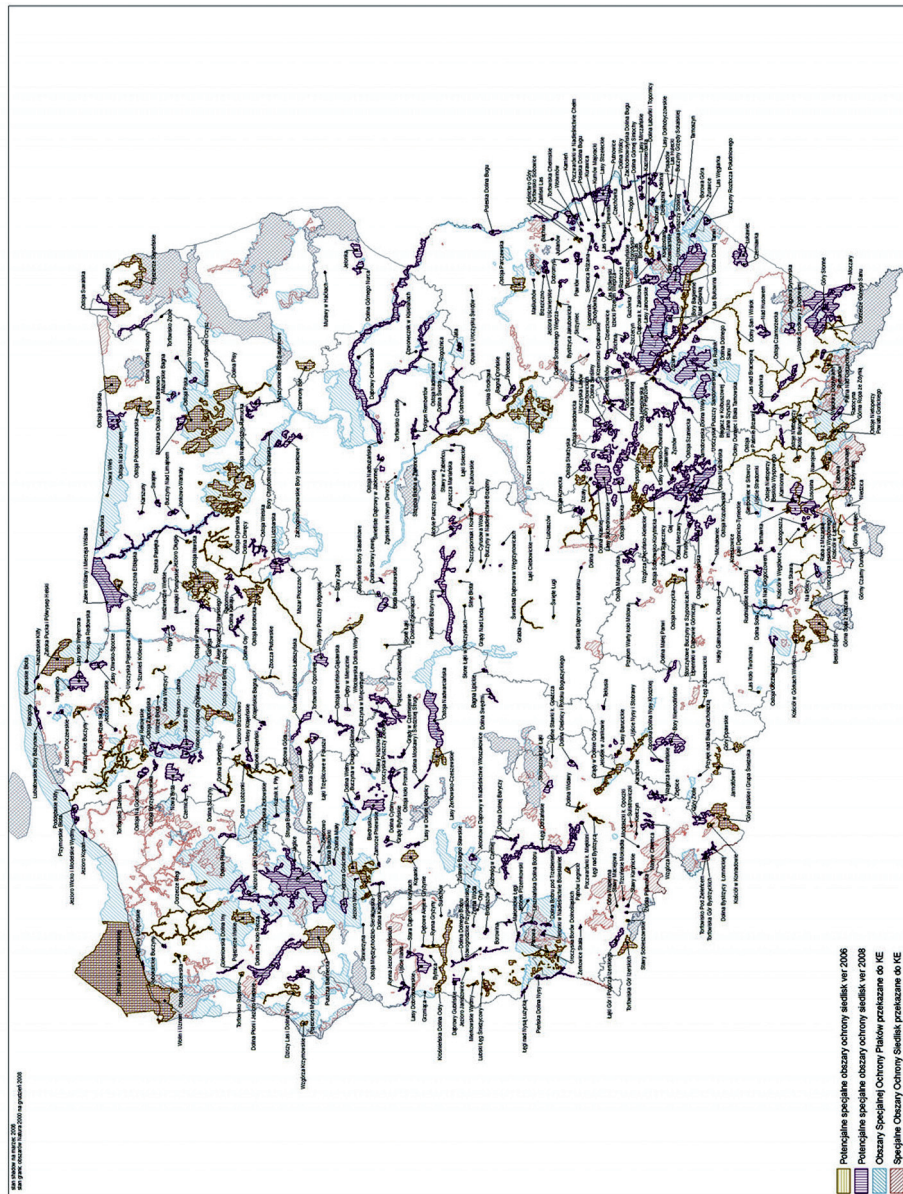
Źródło: Nature 2000 European Commission Nature and Biodiversity Newsletter 27 December 2009.

TABELA 3

**Stan wdrożenia sieci obszarów Natura 2000 — SOO (dyrektywa siedliskowa)  
w krajach Wspólnoty na grudzień 2009**

Państwo	Liczba siedlisk	Całkowita powierzchnia, [km <sup>2</sup> ]	Obszar lądowy, [%]	Liczba siedlisk morskich	Obszar morski, [km <sup>2</sup> ]
Belgia	280	3 269	10,1	2	198
Bułgaria	228	33 430	29,6	14	592
Czechy	1 082	7 854	10,0	-	-
Dania	261	19 319	7,4	125	16 145
Niemcy	4 622	54 342	9,7	53	19 768
Estonia	531	11 321	16,7	46	3 752
Irlandia	424	13 558	10,7	97	6 014
Grecja	239	27 798	16,3	114	6 334
Hiszpania	1 448	131 434	24,5	97	7 926
Francja	1 366	72 418	8,5	132	25 709
Włochy	2 288	45 309	14,3	162	2 254
Cypr	36	711	11,5	5	50
Łotwa	324	7 856	11,3	6	562
Litwa	279	8 822	13,2	2	171
Luxemburg	48	399	15,4	-	-
Węgry	467	13 973	15,0	-	-
Malta	28	50	13,3	1	8
Holandia	146	14 342	8,4	14	10 857
Austria	168	8 978	10,7	-	-
Polska	823	38 003	11,0	6	3 600
Portugalia	96	16 788	17,4	25	775
Rumunia	273	32 833	13,2	6	1 353
Słowenia	259	6 360	31,4	3	-
Słowacja	382	5 739	11,7	-	-
Finlandia	1715	48 552	12,7	98	5 460
Szwecja	3983	64 468	13,7	334	7 512
Wielka Brytania	623	29 066	6,8	49	12 409
EU27	22 419	716 992	13,6	1 391	131 459

Źródło: Nature 2000 European Commission Nature and Biodiversity Newsletter 27 December 2009.



Rys. 2. Mapa Polski z projektowanymi obszarami Natura 2000 (źródło: Ministerstwo Środowiska stan na koniec 2009 r.)

W raporcie z 2007 roku o stanie wdrożenia sieci obszarów Natura 2000, Komisja Europejska wśród nowych przyjętych 10 krajów najgorzej oceniła postępy w Polsce, Litwie i Cypru [5]. W Polsce do końca czerwca 2007 roku ustanowiono w Polsce 72 obszary ptasie i 184 obszary siedliskowe. Łącznie zajmowały one około 12,8% powierzchni kraju [3]. Następnie w lipcu 2007 roku nastąpiło poszerzenie propozycji rządowej i ustanowiono 91 obszarów ptasich oraz zwiększono listę obszarów siedliskowych do liczby 261, co powierzchniowo odpowiadało około 18,5% powierzchni kraju.

W 2008 i 2009 roku intensywnie zmieniały się ilości wyznaczanych obszarów. Na koniec 2009 roku stan wyznaczania obszarów naturalnych był następujący: 823 obszary siedliskowe, zajmujące obszar o łącznej powierzchni lądowej kraju 11,05% kraju oraz 141 obszarów ptasich, zajmujących łącznie 15,56% powierzchni lądowej kraju. Całkowita liczba obszarów Natura 2000 w Polsce na koniec I kwartału 2010 roku jaką ustalono wynosi 957 obszarów o łącznej powierzchni lądowej kraju 19,97%.

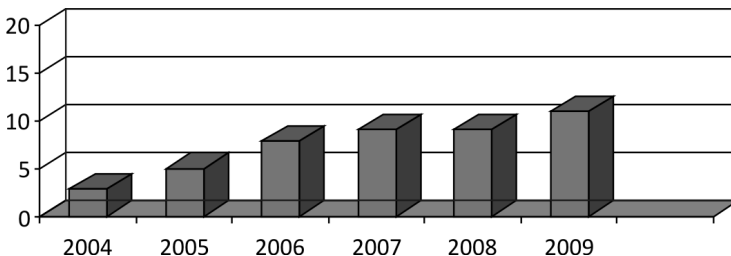
Analizując zawarte w tabelach 2 i 3 dane liczbowe innych krajów Wspólnoty, widać wyraźny podział pomiędzy krajami takimi jak Francja, Niemcy, Holandia, Szwajcaria, Wielka Brytania, Norwegia, Dania a Polską, Słowacją czy Węgrami. Nowe kraje Wspólnoty, mają zdecydowanie wyższy procentowy udział obszarów Natura 2000.

Dynamiczny rozwój sieci obszarów Natura 2000 w Polsce doskonale obrazują dwa rysunki przedstawiające stan obszarów Natura 2000 przed 2007 rokiem oraz stan obszarów Natura 2000 na koniec 2009 roku (rys. 1 i 2) [3].

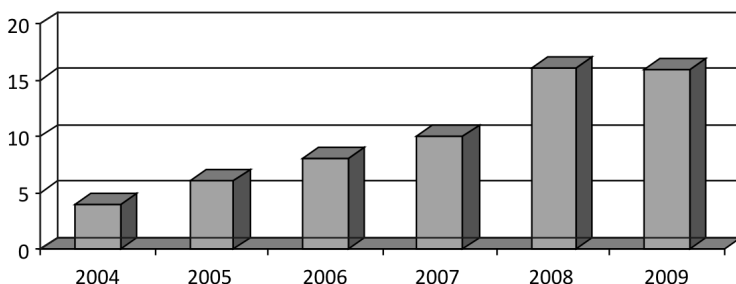
#### 4. Dalsze kierunki rozwoju sieci obszarów Natura 2000 a odkrywkowa działalność górnicza

Tendencję rozwoju sieci obszarów Natura 2000 w Polsce na przestrzeni minionych lat przedstawiają wykresy — rysunek 3 i 4.

Proces wyznaczania obszarów Natura 2000, będzie trwał nadal. Wynika to z jego podstawowych założeń. Sieć tych obszarów wspólnie powiązanych, ma podlegać stałemu monitoringowi i weryfikacji.



Rys. 3. Procentowy udział powierzchni obszarów Natura 2000 — OSO (Dyrektywa ptasia) w Polsce w okresie 2004–2009



**Rys. 4.** Procentowy udział powierzchni obszarów Natura 2000 — SOO (Dyrektywa siedliskowa) w Polsce w okresie 2004–2009

Polska osiągnęła już średnie wielkości obszarów SOO i SOO jakie cechują Wspólnotę, jednak z uwagi na polską różnorodność biologiczną, nie są to jeszcze wielkości docelowe. Mimo ogłoszenia przez Ministra Środowiska, że proces wyznaczania obszarów Natura 2000 się zakończył to należy mieć na uwadze ocenę Komisji Europejskiej, która określiła nasz stan zaawansowania prac jako „NIEKOMPLETNY, OSTATNIO DOKONANO ZNACZĄCEGO POSTĘPU” [4].

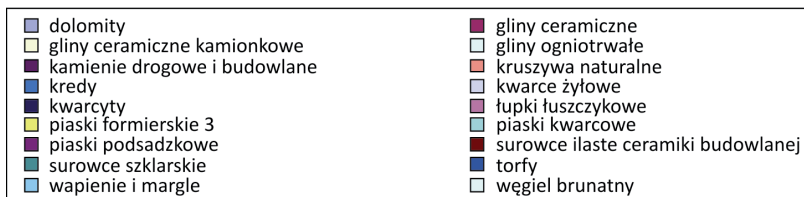
## 5. Charakterystyka złóż udokumentowanych, których eksploatacja związana jest z ochroną obszarów Natura 2000

W wyniku prowadzonych prac badawczych nad metodą oceny możliwości prowadzenia odkrywkowej działalności górniczej oddziaływującej na obszary Natura 2000, wyłonione zostało 644 udokumentowane złoża, które w sposób znaczący obrazują sytuację polskiego górnictwa odkrywkowego. Te 644 obiekty oddziałują na obszary Natura 2000, które są reprezentowane przez 77 obszarów ptasich (OSO) oraz 99 obszarów siedliskowych (SOO) i 2 obszary tzw. PLC, na których nakładają się dokładnie granice tych wspomnianych wcześniej obszarów przyrodniczych.

W zidentyfikowanej grupie złóż znalazło się 20 różnych kopalni, których udział przedstawia rysunek 5 (m.in. dolomity, gliny ceramiczne, gliny ogniotrwałe, kruszywa naturalne, kredy, kwarcy, piaski kwarcowe, torfy, węgiel brunatny, wapień i margle oraz kamienie drogowe i budowlane a wśród nich granity, marmury, bazalty, porfiry, piaskowce, melafiry). Wyraźnie widać dominujący udział złóż kruszyw naturalnych oraz złóż kamieni drogowych i budowlanych.

Biorąc pod uwagę podział administracyjny Polski na 16 województw, rozkład obiektów złóż udokumentowanych, w obrębie sieci obszarów Natura 2000 jest nierównomierny. Tabela 4 i wykres (rys. 6) przedstawia rozkład ilości obiektów w poszczególnych województwach.





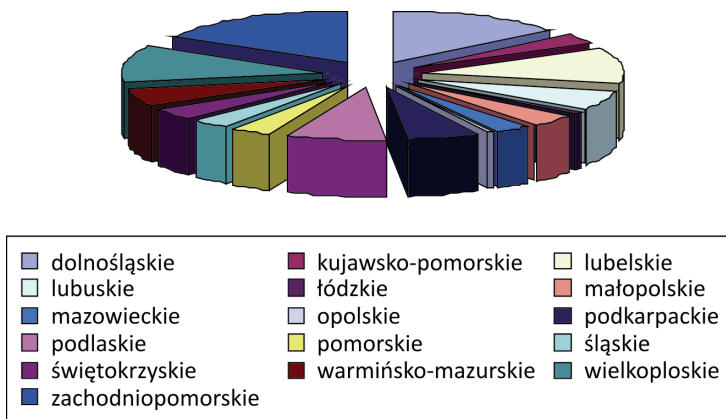
**Rys. 5.** Udział kopalin w złożach udokumentowanych w obrębie sieci Natura 2000

TABELA 4

**Rozkład złóż udokumentowanych w obrębie sieci obszarów Natura 2000 w poszczególnych województwach stan na koniec 2009 r.**

Województwo	Liczba złóż udokumentowanych w obrębie sieci Natura 2000
Dolnośląskie	92
Kujawsko-Pomorskie	17
Lubelskie	73
Lubuskie	40
Łódzkie	5
Małopolskie	26
Mazowieckie	18
Opolskie	2
Podkarpackie	39
Podlaskie	52
Pomorskie	21
Śląskie	20
Świętokrzyskie	24
Warmińsko-Mazurskie	34
Wielkopolskie	73
Zachodnio-Pomorskie	108

Źródło własne stan na koniec 2009 r.



**Rys. 6.** Ilościowy udział złóż udokumentowanych w obrębie sieci obszarów Natura 2000 w poszczególnych województwach (Opracowanie własne, stan na koniec 2009 r.)

Wyraźnie województwo zachodniopomorskie oraz dolnośląskie zajmuje czołowe miejsce na liście województw bogatych w złoża udokumentowane oraz w obszary Natura 2000. W grupie 644 złóż znajdują się złoża o różnej dokładności udokumentowania oraz złoża w różny sposób zagospodarowane. Analizowane obiekty znajdują się na terenie właściwości miejscowej 10 okręgowych urzędów górniczych.

Tabela 5 przedstawia szczegółowy rozkład.

TABELA 5

**Udokumentowane złoża w obrębie sieci obszarów Natura 2000 a właściwość miejscowa okręgowych urzędów górniczych**

Okręgowy Urząd Górniczy	Liczba udokumentowanych złóż w obrębie sieci obszarów Natura 2000	Okręgowy Urząd Górniczy	Liczba udokumentowanych złóż w obrębie sieci obszarów Natura 2000
OUG w Gliwicach	6	OUG w Poznaniu	259
OUG Kielcach	29	OUG w Rybniku	8
OUG w Krakowie	26	OUG Tychy*	8
OUG w Krośnie	39	OUG w Warszawie	51
OUG w Lublinie	126	OUG we Wrocławiu	92

\* Okręgowy Urząd Górniczy w Tychach widnieje w bazie danych PIG jako organ nadzoru. Od 1 czerwca 2006 urząd ten został zniesiony a jego kompetencje przejął urząd w Krakowie, Katowicach i Rybniku.

## 6. Szanse i zagrożenia w związku z siecią obszarów Natura 2000 dla górnictwa odkrywkowego w Polsce

Szanse i zagrożenia dla polskiego górnictwa odkrywkowego w związku z obszarami Natura 2000, najlepiej przedstawić za pomocą analizy SWOT identyfikując te najważniejsze słabe i mocne strony istniejącej sytuacji.

TABELA 6

### Słabe i mocne strony polskiego górnictwa odkrywkowego w aspekcie sieci obszarów Natura 2000

Mocne strony	Słabe strony
Dokładniejsze przygotowanie inwestycji na etapie projektowania	Uciążliwa procedura uzyskania koncesji [1]
Większy reżim w zakresie gospodarowania powierzchnią eksploatacyjną	Straty przez ograniczenie eksploatacji w zakresie terenu, techniki urabiania, czasu eksploatacji
Większa dbałość o ochronę środowiska na każdym etapie prowadzonej działalności	Zmniejszenie powierzchni dla działalności górniczej
	Zła praktyka legislacyjna
	Niewystarczające regulacje w zakresie roszczeń i wypłaty odszkodowań
	Niedostateczne konsultacje
	Brak elastycznych procedur weryfikacji wyznaczonych obszarów naturalnych np. w przypadku kiedy klęska żywiołowa, powódź zniszczyła cenne siedliska i brak jest celów ochronnych dla których powołano obszar Natura 2000, a obszar ma dalej status ochronny

### LITERATURA

- [1] *Kasztelewicz Z, Ptak M.*: The procedure of Environmental Impact Assessment in opencast mining in the light of new law regulations with particular focus on the specific character of Nature 2000 areas, Quarterly Volume 25 – Issue 3, IGSMiE PAN, Kraków 2009
- [2] *Ptak M.*: Obszary Natura 2000 a złoża węgla brunatnego w Dorzeczu Odry. Zeszyty Naukowe Uniwersytetu Zielonogórskiego Nr 138 seria: Inżynieria Środowiskowa — nr 18, str.12–22, ISSN 1895-7323, Oficyna Wydawnicza Uniwersytetu Zielonogórskiego, Zielona Góra 2010
- [3] *Ptak M.*: Sieć obszarów Natura 2000 w aspekcie działalności odkrywkowych zakładów górniczych; Bezpieczeństwo pracy i ochrona środowiska w górnictwie WUG 6(154)/2007
- [4] *Seremet E., Górecki J.*: Natura 2000 i górnictwo odkrywkowe na początku XXI w. — trudne partnerstwo. Kopaliny podstawowe i pospolite górnictwa skalnego
- [5] *Ziarnek K., Piątkowska D.*: Europejska Sieć Ekologiczna Natura 2000 w województwie zachodniopomorskim. Praca zbiorowa (red. Ziarnek K., Piątkowska D.), Szczecin 2008, ISBN 978-83-926960-0-1