

Problemy kształtowania kolorystyki elewacji zabytkowych wrocławskich kamienic mieszczańskich przełomu XIX i XX w. – analiza na wybranych przykładach



dr inż. arch.
BARBARA PIĘSCIOŃEK
Politechnika Opolska
Wydział Budownictwa i Architektury
ORCID: 0000-0003-4980-570X

*„kolor ma swój udział w pięknie,
ale nie jest pięknem samym w sobie;
podwyższa i uwydatnia piękne formy [...]”.*
Joachim Winckelmann

W artykule poruszono tematykę rewaloryzacji wrocławskich kamienic mieszczańskich, głównie o rodowodzie XIX-wiecznym, położonych w obrębie Przedmieścia Odrzańskiego. Zwrócono uwagę na problemy konserwatorskie związane z kolorystyką ich fasad. Omówione zostały przykłady wybranych kamienic objętych zasięgiem masterplanu dzielnicy Nadodrze, odrestaurowanych w pierwszych latach realizacji tzw. Programu stu kamienic.

Wprowadzenie

Wiek XIX to czas przemian w mecenacie architektonicznym Wrocławia. Największe zmiany są widoczne po powstaniu cesarstwa niemieckiego, w wyniku znacznego postępu cywilizacyjnego i industrializacji kraju oraz wzrostu zamożności mieszczan. Rozwój miasta, w tym jego infrastruktury społecznej i technicznej, odzwierciedlało m.in. powstanie nowych obiektów, takich jak: mosty, elektrownie, fabryki, zakłady kąpielowe, domy handlowe, teatry, biblioteki, jak również liczne obiekty sakralne: kościoły, synagogi i zbory protestanckie [1, s. 160]. Wzniesiono wówczas także zespoły kamienic czynszowych, liczne wille oraz domy wolnostojące. Obecnie kamieniczna zabudowa czynszowa stanowi ok. 7000 obiektów zlokalizowanych w bliskim sąsiedztwie Starego Miasta oraz dawnych przedmieść: Odrzańskiego, Piaskowego i Oławskiego. Strefa śródmiejskich zespołów mieszkaniowych, w których architektura historyczna przeplata się ze współczesnymi uzupełnieniami zabudowy, stanowi specyficzne oraz trudne pole do działań konserwatorskich w kwestiach stosowania materiałów, ich faktury i koloru na elewacjach obiektów zabytkowych.

Po wojnie luki w zabudowie kwartałowej były uzupełniane na bieżąco, przeprowadzano też remonty kamienic czynszowych lub pozostawiono je nietknięte do chwili obecnej. Okolicznością wpływającą na estetykę elewacji historycznej w wielu przypadkach był czyn-

nik ekonomiczny, stanowiący często główne kryterium wyboru metody prac renowacyjnych przeprowadzanych na obiekcie. Przykładem takich działań jest np. skuwanie detalu architektonicznego, najczęściej wykonywane podczas termomodernizacji, lub samowolne malowanie fragmentów elewacji dobranym przez użytkownika lub inwestora danego obiektu kolorem – bez porozumienia z konserwatorem miejskim co do wykonywanych na obiekcie działań. Stosowane technologie w procesie wspomnianej termomodernizacji, jak pocienione tynki organiczne położone na warstwie styropianu, sprawiają, że elewacje wymagają częstszych napraw i przemalowań, niż to bywało dawniej.

Celem artykułu jest zwrócenie uwagi na problematykę prac konserwatorskich wykonywanych na wybranych zabytkowych elewacjach, a dotyczących odtwarzania ich pierwotnej kolorystyki i detalu. Do badań wybrano 15 wrocławskich kamienic mieszczańskich z obszaru objętego masterplanem Nadodrza, poddanych rewaloryzacji w latach 2007–2013 w ramach pierwszego realizowanego lokalnie programu przebudowy kamienic. Wrocławski „Program 100 Kamienic” ruszył w 2007 r. i był wówczas największym w Polsce programem przebudowy gminnego zasobu komunalnego. W 2010 r. został uhonorowany Diamentem Architektury: nagrodą przyznaną przez OXXFORD DESIGN, organizatora „Dom Show”, prestiżowej wystawy architektury mieszkaniowej oraz lidera na rynku prasy

o tematyce budowlanej, architektonicznej i wnętrzarskiej wydawnictwa MURATOR, głównie za rewaloryzację kamienic przy ul. Staszica 12-28.

Kolorystyka kamienic mieszczańskich przełomu XIX i początków XX w. oraz problemy ich rewaloryzacji

Kolor od wieków odgrywał olbrzymią rolę w kształtowaniu przestrzeni architektonicznej oraz stał się tematem opracowań naukowych ostatnich lat [2, 3, 4] związanych z tematyką rewaloryzacji kamienic [5, 6, 7] i innych obiektów historycznych [8] oraz współczesnych [9, 10], a także programów opieki nad zabytkami [11, 12]. Kolor podkreślał walory artystyczne i estetyczne obiektów, kreował postrzeganie ich bryły [2, 4, 5, 9, 10]. Kolorystykę elewacji najczęściej kojarzymy wyłącznie z tłem tynkowanej fasady, jednak jest to zagadnienie o wiele szersze. Warto zwrócić uwagę na barwę użytych podczas budowy materiałów naturalnych, kolor stolarki okiennej i drzwiowej, metalowe elementy okuć, a także barwny, często sztukatorski, detale architektoniczny oraz elementy szklane, które dopełniają postrzeganej całości.

Źródła pisane i ikonograficzne zawierają z reguły oszczędne dane odnośnie do przemian w kolorystyce zabudowy mieszkaniowej. Najczęściej znany jest kolor pierwotny oraz barwa ostatnich przemalowań fasady, potwierdzona przez mieszkańców. Najwia-



Fot. 1. Wzornik kolorystyczny F. Ch. Schmidta, Der burgerliche Baumeister z 1790 r.

rygodniejszymi źródłami w tej kwestii są kompletne badania stratygraficzne powłok malarskich, przeprowadzone przed wykonaniem zaplanowanych prac remontowych lub konserwatorskich. Już w wieku XVIII na terenach pozostających pod wpływami saskimi używano wzorników farb elewacyjnych, będących wzorem zarówno dla jednej kamienicy, jak i całej pierzei. Mogą one stanowić cenne źródło do analiz porównawczych, jednak nie zastąpią badań ikonograficznych i archiwalnych.

Jednym z takich szablonów jest przedstawiony wzornik kolorystyczny F. Ch. Schmidta (fot. 1), opracowany w 1790 r. i opisany w ówczesnym kompendium sztuki architektoniczno-budowlanej: Der burgerliche Baumeister [13].

Jest to zestawienie 35 kombinacji z 13 podstawowych kolorów stosowanych do malowania poszczególnych partii elewacji. Autor podał w nim m.in. szczegółowy skład wszystkich kolorów (łącznie z barwnikami i podłożem) oraz opisał rolę kolorystyki w percepcji odbioru indywidualnego obiektu, a także w kontekście dla wyglądu otoczenia. Odradzał używanie czystych, nasyconych barwnikiem kolorów [14, s. 74]. Od końca XVIII do początków XX wieku proponowane przez Schmidta

zestawienia kolorystyczne stosowali architekci i budowniczowie miast niemieckich oraz polskich, m.in.: Torunia, Poznań, Wrocławia i Szczecina. Do dziś w niektórych polskich miastach (Zgorzelcu, Wrocławiu) przy rewaloryzacji kamienic są uwzględniane zalecenia zgodne ze wspomnianym traktatem Der burgerliche Baumeister [15, s. 360].

Stosowanie koloru w historii architektury często było podporządkowane wpływom panującego stylu. Kolorami charakterystycznymi dla neoklasycyzmu były naturalne, jasne odcienie: złamane biele, écru, żółcienie, beże, popiele, szaro-różowy i bladocięty zwanym gris de lin. Historyzm 2. poł. XIX wieku zachował powściągliwość w stosowaniu kolorów na elewacjach, często ograniczaną do dwóch barw. Dopiero secesja charakteryzowała się mocniejszym nasyceniem kolorów stosowanych na elewacjach i wprowadzeniem różnobarwnych okładzin ceramicznych.

Jednak to biel, będąca składnikiem pastelowych w tonacji elewacji dzielnic bogatego mieszczaństwa, stała się odzwierciedleniem XIX-wiecznej rozbudowy miast. Biel wapienna, pokrywająca elewacje XIX-wiecznych obiektów, miała wiele barwnych niuansów, uzależnionych głównie od dodawanych do

spoiwa uszlachetniaczy, m.in.: oleju lnianego. W zależności od ilości zanieczyszczeń mineralnych oraz stopnia wypalenia wapna także ciasto wapienne miało dużą gamę odcieni. Głębię koloru na elewacji wydobywały dodatkowo przenikające się nawarstwienia przemalowań laserunkowych, utworzone dzięki zawartym w farbach pigmentom mineralnym.

Styl międzynarodowy odrzucił subtelne niuansy kolorystyczne żółcieni, wapieni i piaskowców na rzecz bieli, kojarzonej z perfekcją oraz czystością, która stała się w początkach XX w. synonimem elegancji i nowoczesności, a z czasem zdominowała kolorystykę nowych miast oraz powstających osiedli mieszkaniowych. Postęp inżynierii chemicznej wprowadził do palety kolorystycznej biel tytanową, zbliżoną do pożądanego wówczas ideału bieli achromatycznej, dobrze kryjącej. Doskonałe sprawdzała się ona do malowania surowego betonu, jednak stosowana jako składnik farb elewacyjnych, fałszowała jej pierwotną kolorystykę, nadając chłodny odcień, niemający nic wspólnego z barwnikami kopalnymi, mineralnymi, naturalnymi tlenkami i rudami, które stosowano do barwienia gładzi wapiennych, pokrywających elewacje w przeszłości.



Fot. 2. Plan Przedmieścia Odrzańskiego z przedstawionym procentowym udziałem miasta w nieruchomościach mieszkaniowych (źródło: Masterplan dla Nadodrza, koncepcja, Wrocław, s. 39)

Szlachetne wyprawy tynkowe, typowe dla początków architektury XX-wiecznej, zarówno z czasów modernizmu, jak i powojenne, wciąż stanowią wyzwanie dla mniej doświadczonych firm zajmujących się remontem elewacji. Wymaga to bowiem wiedzy, doświadczenia, a także indywidualnego potraktowania każdego obiektu zabytkowego.

Wybrane przykłady rewaloryzacji kolorystycznych fasad wrocławskich kamienic mieszczańskich

W latach 2007–2010 Zarząd Zasobu Komunalnego we Wrocławiu wprowadził projekt remontowy pod nazwą „Program 100 Kamienic”, który od 2011 r. funkcjonuje pod zmienioną nazwą „Program Rewitalizacji Wrocławskich Kamienic”. Do remontów zakwalifikowano kamienice o interesującej architekturze, położone w ważnych punktach miasta oraz będące w 100% własnością miasta Wrocławia [fot. 2].



Fot. 3. Kamienica przy ul. Bolesława Prusa 5, Wrocław; 2004 r. (źródło: dolny-slask.org.pl; dostęp: 18.08.2021)

Dzięki wprowadzonemu programowi blask odzyskało niemal 150 gminnych budynków mieszkaniowych. Najczęściej zakres prac obejmował kompleksową rewitalizację, m.in.: remont więźby dachowej wraz z pokryciem dachu, remont wszystkich instalacji (sanitarnych i elektrycznych, często też systemu ogrzewania), a także renowację elewacji. Stan techniczny XIX-wiecznych kamienic czynszowych w wielu przypadkach jest bardzo zły, gdyż od czasów powojennych nie były poddawane remontom oraz modernizacji, a w rezultacie uległy procesowi naturalnego starzenia i destrukcji. Daje to jednak możliwość prowadzenia badań stratygraficznych bez uszczerbku dla estetyki ich elewacji, aby w zagłębieniach detalu odkryć pozostałości pierwotnej kolorystyki, wykorzystując te informacje do odtworzenia pierwotnej malatury.

W niniejszej pracy ograniczono się do wybranych kamienic objętych tym Programem, położonych w granicach masterplanu dla dzielnicy Nadodrze, ukazując wymiar

dobrej rewaloryzacji ich elewacji oraz przykłady kreacji architektonicznej. Zostaną one szczegółowo omówione w dalszej części artykułu.

Kamienica przy ul. B. Prusa 5 we Wrocławiu

Pierwsza z omawianych kamienic, określana jako symbol wrocławskiej secesji, znajduje się przy skrzyżowaniu ulic Świętokrzyskiej i Prusa. Kamienica została zaprojektowana przez Wilhelma Hellera w 1902 r., a jej właścicielem był także architekt – Bruno Löffelholz. Elewacja charakterystycznego 5-kondygnacyjnego budynku jest ukształtowana w formie łagodnego łuku i zwieńczona wydatnym, zaokrąglonym gzymsem, znacznie występującym poza lico muru. Fasadę ma boniowany parter oraz jest bogato dekorowana. Portale wejściowe, okna i wykusze zdobią sztukaterie w postaci motywów roślinnych. W pierwotnej koncepcji podgzymsową dekorację malarską miały wypełniać postacie półnagich kobiet, jednak ostatecznie zrealizowano wizerunek nieboskłonu z chmurami i tarczą słoneczną pośrodku fasady, pod którymi wiję się bluszcz [16]. Elewacja jest podkreślona trzema wykusami, które wieńczą balkony zdobione finezyjną kratą [fot. 3., fot. 4.).

Kamienicę objęto pilotażowym programem wrocławskich rewitalizacji. W 2006 r. ukończono remont obiektu finansowany przez Gminę Wrocław oraz Kogenerację SA Forum Wrocław SA. Odtworzono kolorystykę elewacji, malując część przyziemia ugrebem, a pozostałą część elewacji w kolorze écru, elementy kute balustrady balkonowych utrzymano w odcieniu zieleni, podobnie potraktowano stolarkę okienną.



Fot. 4. Kamienica przy ul. Bolesława Prusa 5 po rewaloryzacji, Wrocław (fot. aut.)



Fot. 5. Kamienica przy ul. Bolesława Prusa 38-40, Wrocław; 2004 r. (źródło: wroclaw.dolny-slask.pl; dostęp: 18.08.2021).



Fot. 6. Kamienica przy ul. Bolesława Prusa 38-40 po rewaloryzacji 2012 r., Wrocław (fot. aut.)

Kamienica przy ul. B. Prusa 38-40 we Wrocławiu

Obecnie „Renesansowe Apartamenty” – kamienica prezentuje jedną ze spektakularnych rewaloryzacji lat 2011–2013 we Wrocławiu. Zabytkowa XIX-wieczna kamienica, objęta opieką konserwatorską, popadła w ruinę i została wysiedlona. Przeznaczony do rozbiórki obiekt kupiła w 2011 r. od miasta spółka Diamond Properties z zamiarem gruntownej przebudowy (fot. 5., fot. 6.). W rezultacie wnętrza zaadaptowano na 19 ekskluzywnych mieszkań o powierzchni od 45 do 55 m oraz mniejszych kawalerek do 30 m. Finalnie, w oparciu o najstarszą dokumentację pochodzącą z 1920 r., elewacja kamienicy została odrestaurowana w pierwotnym kształcie oraz kolorystyce. Zachowano w niezmienionej formie otwory okienne i balkony. Została dobudowana jedynie ostatnia kondygnacja przeszklonego poddasza, w której znajduje się 100-metrowy apartament.

Restauracja kompleksu kamienic przy Placu Stanisława Staszica numery 12-28

Było to jedno z głównych przedsięwzięć wrocławskiego programu „Stu kamienic” (fot. 7., 8.). Zostało docenione ze względu na zakres prac przeprowadzonych na elewacjach, jakość ich wykonania, a także zmiany w estetyce wnętrza urbanistycznego. Dzięki odnowionym elewacjom zmieniła się cała okolica, doskonale oddając ideę rewitalizacji i zachęcając do inwestowania w architekturę zabytkową.

Remont kamienic przy pl. Staszica 12, 14, 16, 18, 20, 22, 26, 28 trwał dwa lata. Wykonywały go trzy różne firmy: Alfa Edgar Łany k. Wrocławia, Borbud Wrocław oraz r+s Ausbau

Wrocław. Prace objęły restaurację elewacji wraz z wymianą stolarki okiennej oraz wykonanie ocieplenia ścian od strony podwórka. Elewacjom przywrócono pierwotną sztukaterię. Podczas restauracji odtworzono ok. 6 tys. elementów sztukatorskich w całym kompleksie zabudowy, były to głównie naczółki okienne: trójkątne, półłuczne i odcinkowe oraz elementy konsol i girland, a także wypełnienia naczółków oraz płyt podokienne. Przywrócono pierwotną kolorystykę, ustaloną na podstawie wyników badań str-

tygraficznych [12]. Dominują w niej przygaszone czerwienie z detalem w kolorze ugru bądź kremowej żółci, ze stolarką okienną (w odcieniach od grafitowego do ciemnego i czekoladowego brązu) lub elewacje ugru z jasnymi opaskami okiennymi oraz naczółkami w różnych odcieniach ugru, żółci i ecru. W kamienicach wyremontowano również dachy, wykonując wzmocnienia lub wymianę uszkodzonych elementów konstrukcji, wykonano nową izolację, obróbki blacharskie i przemurowano kominy. Odre-



Fot. 7., 8. Restauracja kompleksu kamienic, pl. Stanisława Staszica 12-28, Wrocław (fot. aut.)



Fot. 9., fot. 10. Rewaloryzacja kompleksu kamienic, ul. Księcia Józefa Poniatowskiego 6-14, Wrocław (fot. aut.)



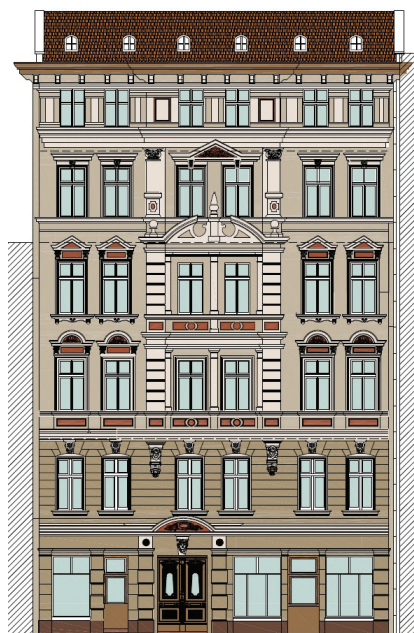
Fot. 11. Kamienica przy ul. Księcia Józefa Poniatowskiego 1A we Wrocławiu; fot. z października 2012 r. (źródło: dolny-slask.org.pl, dostęp: 18.08.2021 r.)

staurowano klatki schodowe, przywracając sztukaterię w holach wejściowych, a także wykonano nowe elementy schodów: balustrady, stopnice, oraz zamontowano ujednolicone drzwi wejściowe do mieszkań (wszystkie wspomniane detale odwzorowano na podstawie zachowanych elementów).

Rewaloryzacja kompleksu zabudowy czynszowej przy ul. Księcia Józefa Poniatowskiego 6-12 we Wrocławiu

O ile poprzednie przykłady można uznać za wzorcowe pod względem przeprowadzenia rewaloryzacji kolorystycznej, to przykład kompleksu przy ul. Poniatowskiego pokazuje, ile problemów konserwatorskich może przynieść odtworzenie kolorystyki elewacji.

Elewacje XIX-wiecznej zabudowy czynszowej ówczesnie budowały kontrasty kolorystyczne w obrębie pierzei lub kwartału zabudowy. Taką barwną pierzeję tworzą właśnie kontrastowe fasady kamienic od numeru 6 do 12. W tym przypadku problemy mogły wystąpić zarówno na etapie projektowym, jak i wykonawczym. Trudnością jest dotarcie do wiarygodnych materiałów potwierdzających wykonanie rzetelnych badań kolorystyki wspomnianych elewacji, prawdopodobnie oparto je na badaniach porównawczych i znajomości kolorystyki historycznych obiektów wzniesionych we wspomnianym przedziale czasu. Istotnym problemem jest także faza wykonawcza projektu. Ten fakt ilustruje przykład kamienicy położonej przy ul. Poniatowskiego 1A (fot.11., fot. 12., fot. 13.), zlokalizowanej dokładnie vis a vis wspomnianego ciągu kamienic o numerach od 6-12. Wykonany projekt kolorystyczny zakładał w partii przyziemia i 1. piętra kolorystykę oliwkowego ugru, w tym cokolu w kolorze



Fot. 12. Projekt kolorystyki elewacji przy ul. Poniatowskiego 1A (źródło: zbiory własne autora)

umbrzy naturalnej, w wyższych kondygnacjach elewacji proponowano jedynie tonalne rozjaśnienie barwne, detal środkowego, boniowanego ryzalitu w odcieniach beżu, z kolei płytciny podokienne oraz wypełnienia naczółków w kolorze umbrzy palonej. W rezultacie efekt kolorystyczny wygląda zupełnie inaczej – elewacja jest o wiele jaśniejsza. Możliwe, że efekt ten powstał pod wpływem zastosowanych współczesnych farb syntetycznych bądź wykonania prób kolorystycznych na zbyt małej płaszczyźnie ściany. Elewacja ma odcienie od bardzo rozbielonej umbrzy w przyziemi do koloru écru w detalach i mocnego akcentu bladopomarańczowych płytcin. „Mocną” umbrę naturalną w partii cokołowej zastosowano w formie okładziny kamiennej (na fot. 13. widoczny montaż tej części obiektu), co w rezultacie za kilka lat, przy braku możliwości „oddychania” murów i gromadzenia w nich soli, może doprowadzić nawet do degradacji części nad cokolem.

Podsumowanie

Rewaloryzacja kamienic czynszowych stanowi kompromis między rewaloryzacją obiektu a jego kreacją. W opisanych obiektach odtworzono i wyeksponowano detal architektoniczny oraz pierwotną fakturę i kolorystykę, co zostało poparte rzetelnymi badaniami konserwatorskimi. Dotyczy to głównie wzorcowej rewaloryzacji pierzei kamienic przy ul. Staszica 12-28 oraz kamienicy przy ul. Prusa 5 i ul. Prusa 35-40. Dwie z 15 badanych kamienic były wpisane do rejestru zabytków (ul. Staszica 12; nr rej. A/2268/579 z dn. 25.11.1997 r., oraz ul. Prusa 5; nr rej. A/4228/284 z dn. 21.02.1972), pozostałe obiekty są ujęte w Gminnej Ewidencji



Fot. 13. Kamienica przy ul. Poniatowskiego 1A po pracach rewaloryzacyjnych; fot. z sierpnia 2013 r. (źródło: dolny-slask.org.pl, dostęp: 18.08.2021 r.)

Zabytków. Niestety nie wszystkie budynki mogą się poszczycić rewaloryzacją zgodną ze sztuką budowlaną. W przestrzeni miejskiej są aranżacje elewacji historycznych, przy rewaloryzacji których nie uwzględniono nawarstwień historycznych oraz kontekstu miejsca. W latach 2007–2010 wiele rewaloryzowanych kamienic pokryto tynkami i farbami wówczas dostępnymi, bez przeprowadzenia rzetelnej weryfikacji kolorystycznej popartej stosownymi badaniami stratygraficznymi, które wykazałyby istnienie oryginalnej warstwy malarskiej. Ma to odzwierciedlenie w kolorystyce elewacji przy ul. Poniatowskiego. Pojawia się pytanie: gdzie jest granica pomiędzy konserwacją obiektu a jego kreacją?

Sukces wrocławskiego prekursorskiego programu rewitalizacji „100 Kamienic”, przyczynił się do podniesienia komfortu mieszkańców oraz do sukcesywnego eksponowania zabytkowej zabudowy śródmieścia. Program ten jest w dalszym ciągu realizowany, a od 2012 r. występuje już pod inną nazwą: „Program Rewitalizacji Wrocławskich Kamienic”.

Wnioski

- Z przeprowadzonych badań wynika, że nagrodzone i docenione przez mieszkańców zostały prace rewaloryzacyjne kamienic przeprowadzone w sposób kompleksowy, oparty na badaniach archiwalnych detalu oraz badaniach stratygraficznych pierwotnej kolorystyki. Skłania to do postulatów, wydawałoby się, oczywistych: obowiązkowego standardu przeprowadzania prac konserwatorskich, nie tylko dla obiektów wpisa-

nych do rejestru zabytków, ale też tych znajdujących się w gminnej ewidencji zabytków. Obligatoryjne powinny być badania stratygraficzne tynków i malatury mające na celu przywrócenie oryginalnej kolorystyki, a także badania kolorystyki detalu (stolarki budowlanej, ślusarki, elementów kutych, sztukaterii itd.).

- Konieczne są także pogłębione badania historyczne i ikonograficzne jako element prac przedprojektowych, obejmujące badania źródeł archiwalnych oraz analizę historycznych tendencji kolorystycznych.
- Ważne są też badania konserwatorskie nad dawnymi technologiami zastosowanymi w budownictwie wypraw tynkarskich, warstw malarskich i pigmentów oraz kontrola jakości wytwarzanych obecnie tego typu materiałów używanych do renowacji obiektów zabytkowych.
- Nie jest zalecane usuwanie nawarstwień historycznych i „upiększanie” zabytków, gdyż nie jest to zgodne ze sztuką konserwatorską.
- Istotna jest konieczność weryfikacji regulacji prawnych dotyczących szczególnej opieki nad zabytkami, która w obecnym wymiarze jest niewystarczająca.
- Ważna jest także edukacja społeczna, dzięki której konieczność i zasadność prac konserwatorskich będzie dla mieszkańców merytorycznie uzasadniona.

Wnioski z przeprowadzonych przez autorkę prac badawczych potwierdzają opinie sformułowane wcześniej przez K. Guttmeijera [2, s. 26] o konieczności wprowadzenia standardów realizacji prac konserwatorskich na obiektach zabytkowych, a także wciąż dużej potrzebie publikacji wyników tychże prac, będących platformą wymiany wiedzy między naukowcami, wykonawcami i konserwatorami.

Literatura

- [1] Ziątkowski, L., 2011. Fundatorzy i mecenasi wrocławskich budowli na przestrzeni wieków, Leksykon architektury Wrocławia, red. R. Eysmontt, J. Ilkosz, A. Tomaszewicz, J. Urbanik; wyd. Via Nova, Wrocław, s. 160.
- [2] Ludwin, K., 2017. O kolorze w architekturze, Wydawnictwo Politechniki Krakowskiej, Kraków.
- [3] Guttmejer, K., 2010. Kolor na fasadach. O konieczności badań naukowych, „Krajobraz Warszawski”, red. E. Nekanda-Trepka, nr 16/11.2010, Warszawa, s. 2–7.
- [4] Urbanik, J., Gryglewska, A., 2005. Awangardowe nurty formalne i kolorystyczne w architekturze okresu międzywojennego w Niemczech. Ich obecność w architekturze Wrocławia, Nie tylko zamki, red. M. Chorowska, O. Czerner, J. Dobesz, K. Hawrylak-Brzezowska, W. Kononowicz, E. Niemczyk, E. Różycka-Rozpędowska, E. Trocka-Leszczynska; Oficyna Wydawnicza Politechniki Wrocławskiej, Wrocław, s. 311–328.

[5] Rek-Lipczyńska, A., 2012. Transformacja kolorem, czyli jak kolorystyka elewacji zespołów śródmiejskich kształtuje nową tożsamość miejsca na przykładach zabudowy śródmiejskiej Szczecina, źródło: https://depot.ceon.pl/bitstream/handle/123456789/3023/REK-LIPCZYNSKA_do%20druku.pdf?sequence=1&isAllowed=y (dostęp: 15.09.2021).

[6] Zak, Z., 2011. Programy rewaloryzacji kamienic, Leksykon architektury Wrocławia, red. R. Eysmontt, J. Ilkosz, A. Tomaszewicz, J. Urbanik; wyd. Via Nova, Wrocław.

[7] Tomaszewicz, A., 2000. Wpływ przepisów budowlanych na sposób kształtowania wielorodzinnej zabudowy mieszkaniowej w dziewiętnastowiecznym Wrocławiu, „Architectus” nr 2(8)/2000, Wrocław, s. 31–42.

[8] Białobocka, K., 2015. Kolorystyka architektury przedwojennego Wrocławia a farby KEIM, „Renowacje i Zabytki” nr 2/2015, s. 174–177.

[9] Tarajko-Kowalska, J., Kowalski, P., 2007. Kształtowanie harmonii wizualnej między krajobrazem a architekturą w oparciu o kolor, „CzasopismoTechniczne”, Architektura 104 (5-A), s. 99–101.

[10] Setkowicz, P., 2010. Barwa – bagatelizowany wymiar środowiska mieszkaniowego, „Architectura et Artibus”, nr (3)1/2010, Białystok 2010, s. 70–76.

[11] Gminny program opieki nad zabytkami na lata 2010–2013, Załącznik do uchwały Nr L/1468/10 Rady Miejskiej Wrocławia z dn. 20 maja 2010 r.; źródło: edzienniki.duw.pl/duw/WDU_D/2010/115/1795/Zalacznik1.doc (dostęp: 10.09.2014).

[12] <https://zsk.wroc.pl/index.php/strefa-mieszkancom/remonty/program-rewitalizacji-wroclawski-kamienic/> (dostęp: 18.08.2021).

[13] Schmidt, F. Ch., 1790. Der bürgerliche Baumeister, oder Versuch eines Unterrichts für Baulustige, s. 410, źródło: <https://digi.ub.uni-heidelberg.de/diglit/schmid1790/0410> (dostęp: 14.09.2021).

[14] Wojtasik, M., 2003. Kolorystyka elewacji obiektów zabytkowych, „Wiadomości Konserwatorskie” nr 13/2003, s. 71–74.

[15] Doleżyńska-Sewerniak, E., 2013. Kolorystyka fasad zabytkowych budynków z przełomu XIX i XX wieku z Olsztyna i małych miast Warmii i Mazur, „Acta Universitatis Nicolai Copernici”, Zabytkoznawstwo i Konserwatorstwo XLIV, Toruń, s. 349–378.

[16] Banaś, B., 2011. Kamienica ul. Bolesława Prusa 5, Leksykon architektury Wrocławia, red. R. Eysmontt, J. Ilkosz, A. Tomaszewicz, J. Urbanik; wyd. Via Nova, Wrocław, s. 862.

DOI: 10.5604/01.3001.0015.5101

PRAWIDŁOWY SPOSÓB CYTOWANIA
Pierścionek Barbara, 2021, Problemy kształtowania kolorystyki elewacji zabytkowych wrocławskich kamienic mieszczańskich przełomu XIX i XX w. – analiza na wybranych przykładach, „Builder” 12 (293). DOI: 10.5604/01.3001.0015.5101

Streszczenie: W artykule poruszono tematykę rewaloryzacji wrocławskich kamienic, głównie o rodowodzie XIX-wiecznym. Obecnie jednym z istotnych problemów konserwatorskich jest kolor fasad budynków, szczególnie tynkowanych, często znacznie odbiegający od pierwotnej kolorystyki obiektów. Autorka zwróciła uwagę na odrestaurowane w przeciągu ostatnich lat elewacje kamienic zlokalizowanych w bliskim sąsiedztwie wrocławskiego Starego Miasta oraz dawnych przedmieść: Odrzańskiego, Piaskowego i Oławskiego, którym przywrócono dawną świetność. W wielu obiektach z sukcesem odtworzono oraz wyeksponowano detal architektoniczny i pierwotną fakturę materiału, a także kolorystykę, popartą rzetelnymi badaniami struktury tynku. Są także przykłady

„nowych” aranżacji historycznych elewacji. Zwartą niegdyś zabudowę kwartałową już od czasów powojennych zaczęto uzupełniać plombami, mniej lub bardziej udanymi w formie oraz pod względem kolorystycznym, często bez wzięcia pod uwagę uwarunkowań historycznych oraz kontekstu miejsca. W artykule zostaną omówione wybrane przykłady kamienic mieszczańskich, objęte masterplanem dzielnicy Nadodrze, odrestaurowane w pierwszych latach realizacji tzw. Programu stu kamienic.

Słowa kluczowe: kolorystyka elewacji, kamienice mieszczańskie, konserwacja zabytków, Wrocław

Abstract: THE PROBLEMS OF SHAPING OF COLOUR SCHEME OF THE FACADES OF HISTORIC TENEMENT HOUSES IN WROCLAW AT THE TURN OF THE 19TH AND 20TH CENTURIES – ANALYSIS ON SELECTED EXAMPLES. The subject matter concerning revalorisation of tenement houses in Wrocław, mainly of 19th-century origin, was raised in the paper. Nowadays, one of the crucial preservation problems is the facade colour, particularly of plastered buildings, which often differs considerably from their original colour scheme. The author focused on restored facades of tenement houses near the Old Town of Wrocław and its old-time Przedmieście Odrzańskie, Piaskowe and Oławskie estates, which reverted to their former glory. The architectural details, original texture of the building material and colour scheme were successfully recreated and exposed. Their recreation was based on thorough plaster structure research. However, there are many examples of „new” arrangements of historical facades. Since the post-war years the old city’s quarter development was filled with infill buildings, more or less successful in form and colour scheme, often without considering historical conditions and location characteristics. In the paper selected tenement houses subsumed in the masterplan area of the Nadodrze estate and renovated in the first years of the “One Hundred Tenement Houses Programme” were discussed.

Keywords: facade colour scheme, bourgeois tenement house, monument conservation, Wrocław