

Zespół dworski jako integralny element krajobrazu wsi. Problemy ochrony i współczesnego użytkowania (na wybranych przykładach z Polski południowej)

Agata Zachariasz

Manor Estates as Integral Elements of the Rural Landscape. Issues Related to the Protection and Present-Day Use Based on Selected Examples in Southern Poland

Słowa kluczowe: ogrody dworskie, kompozycja krajobrazu, rekonstrukcja, tożsamość, *genius loci*, dziedzictwo kulturowe

Wprowadzenie

Krajobraz dworski stanowi cenny element dziedzictwa kulturowego, obecnie w dużym stopniu utracony. W wielu miejscowościach można odczytać jego ślady i to nie tylko w postaci pałacu, dworu czy zabudowań gospodarczych. Często jest to park dworski z wyróżniającymi się okazałymi drzewami, odbierany jako masyw zieleni rysujący się na skarpie nadrzecznej, skłonie zbocza, przy drodze czy w centrum wsi. Są to także aleje znaczące pola i prowadzące do miejscowości, leśne dukty widokowe, remizy, stawy pocięte groblami. Te elementy identyfikują dawne założenia dworskie czy pałacowe. Czytanie krajobrazu dworskiego to szczególna umiejętność odnajdywania we współczesnych widokach śladów przeszłości, odczytywanie pozostałości komponowanego krajobrazu [Zachariasz, 2004]. W interpretacji dzieła sztuki ogrodowej uwzględnić trzeba jego głębokie zakorzenienie w lokalnej tradycji i osadzenie w historii, ale równie istotne są związki z rozwojem architektury, kultury i społeczeństwa. W sztuce ogrodów, bardziej niż jakiegokolwiek innej, główną wartością koncepcji jest sposób jej dostosowania do określonych warunków.

Tradycje historyczne kształtowania założeń dworsko-parkowych

Dwór to pojęcie szerokie, może być rozumiane nie tylko jako obiekt, ale całość zespołu, podobnie jak starożytna *villa rustica* czy renesansowa *villa suburbana* [Ackerman 1990]¹. W Polsce, w takim szerokim ujęciu, określenie stosowano do wieku XVII. Z czasem nazwa dwór ograniczała się do tego jednego, zwykle parterowego budynku. W roku 1659 ukazało się dzieło pt. *Krótką nauka budownicza dworów, pałaców, zamków podług nieba i zwyczaju polskiego* uznane za pierwszy polski traktat architektoniczny. W tym czasie zamki odeszły już do przeszłości, zwykle budowano dwory. Wkrótce jednak uznanie zyskał pałac – reprezentacyjna piętrowa budowla mieszkalna pozbawiona cech obronnych. Termin „założenie dworskie” określa zespół wzajemnie powiązanych elementów, na które składają się: dwór czy pałac wraz z drogą dojazdową do nich, inne obiekty mieszkalne (np. oficyny), część gospodarcza często związana ze stawami, ogrody użytkowe (m.in. warzywnik, ogród ziołowy, sad, pasieka), ogrodzenie z bramą i najbliższe otoczenie [Więckowska 1991]. Wszystkie tworzą dworski krajobraz.

Rozplanowanie zespołu dworskiego przechodziło rozmaite przeobrażenia, co podsumował Stanisław

Key words: manors gardens, landscape composition, reconstruction, identity, *genius loci*, cultural heritage

Introduction

Manor estates are a valuable part of cultural heritage, even though many of them have been lost. There are still many traces, however, that can be found in various locations, in the form of palaces, manors, or outbuildings. The legacies of manor estates can be seen in a manor park with impressive trees that make a large area of greenery along a river embankment, in hillside areas, along roads or in the centre of villages. This legacy can also be seen in the lanes running through farm lands leading to various towns, scenic forest trails, winter covers or landscaped ponds. These are the remains of former manor or palace residences. Looking for these cultural legacies requires a special ability to find traces of the past in contemporary landscapes and decipher what can be seen in the modern landscape [Zachariasz 2004]. When interpreting an example of garden art, it is necessary to consider the close relationship it may have with local tradition and history or a connection with the development of architecture, culture or society in general. More than in any other discipline, in garden art, the value of a particular concept is measured by how it is incorporated into a particular environment.

Historical traditions related to the shaping of manor and park residences

A manor estate is a very broad concept; it may be construed either as a single building or an entire complex, as in the ancient *villa rustica* or the renaissance *villa suburbana* [Ackerman 1990]¹. In Poland, the term “manor” was applied in a broad sense up to the 17th century. Over time, the term “manor” became more narrowly used to describe a single, usually one-storey building. In 1659, a work entitled *A short architectural study of manors, palaces, and castles under the Polish sky and tradition* (in Polish, *Krótką nauka budownicza dworów, pałaców, zamków podług nieba i zwyczaju polskiego*) is deemed to be the first Polish book published on architecture. By then, castles had already become a thing of the past and manor houses were gaining popularity; however, soon afterwards, palaces – typical multi-storey residential buildings without any defensive functions – became widely recognized. The term “manor residence” encompasses a complex of interrelated elements, including a manor or a palace along with an access road; other residential buildings (e.g. outbuildings); utility buildings frequently connected with ponds; utility gardens (e.g. vegetable garden, herbal garden, orchard,

apiary); a fence with a gate and the nearby vicinity [Więckowska 1991]. They all represent the landscape of a manor estate.

The design of manor estates underwent many changes, which were summarised by Stanisław Wodzicki, a 19th century statesman and botanist. He wrote that initially the Italian style was in fashion, then “under the reign of Jan III, it was replaced by a French style, and now the English style prevails” [Wodzicki 1825]. The manor designs of 18th-century England, including fundamental compositional elements and major symbolic themes shaped by popular discourse on beauty, scenic qualities and sublimity, was adopted all over Europe. The design was enhanced with local traditions and a native “English” landscape was created. Following the prevailing approach, the entire residence was considered to be a garden shaped by its owner into a picturesque area. One of the originators of the new style, Alexander Pope, wrote: “Consult the Genius of the Place in all” and “all gardening is landscape-painting” [Thacker 1994]. A garden as part of rural property became an element in the development of the English country landscape not only for aesthetic reasons, but also as part of the farm layout. Furthermore, the concept of the ornamental farm (*ferme ornée*) was devised in the name of beauty and utility [The Oxford... 1991, David 1990]. The first author to describe the concept of an ornamental farm

Wodzicki, jeden z polskich teoretyków sztuki ogrodowej. Pisał, że najpierw trzymano się gustu włoskiego, „za panowania Jana III zamieniono go na francuski, a teraz panuje gust angielski” [Wodzicki 1825]. Model, który w XVIII wieku stworzyła Anglia, z podstawowymi elementami kompozycji, głównymi tematami symbolicznymi, ukształtowany pod wpływem polemik estetycznych, dotyczących piękna, malowniczości i wzniosłości przyjęto w całej Europie. Wzorce wzbogacano o lokalne tradycje, kreowano rodzimy „angielski” krajobraz. W myśl ówczesnych zasad teren całej posiadłości stawał się ogrodem, zamieniony przez właściciela w malowniczą okolicę. Jeden z twórców nowego stylu Aleksander Pope pisał „Consult the Genius of the Place in all” („We wszystkim radź się geniusza miejsca”) oraz „all gardening is landscape-painting” („Całe ogrodnictwo jest malarstwem krajobrazowym²) [Thacker 1994]. Ogród jako część posiadłości wiejskiej wpisany był w zaprojektowany krajobraz angielskiej wsi z przyczyn nie tylko estetycznych, ale także jako element zorganizowanej gospodarki rolniczej. Rozwinęła się idea ozdobnej farmy (*ferme ornée*; *ornamental farm*), a reformatorom przyświecały dwa cele: piękno i pożytek [The Oxford... 1991, David 1990]. Pierwszy ideę ozdobnej farmy opisał Stephen Switzer w *The Nobleman, Gentleman, and Gardener's Recreation* w 1715 r., a wzorem do naśladowania stała się posiadłość

poety Williama Shenstone'a – Leasowes (1745–1763). Idea była znana w Polsce dzięki publikacjom m.in. Johna Claudiusa Loudona [1822], którego prace cytowali Stanisław Wodzicki [1825] i Ksawery F. Giżycki [1827]. Loudon był orędownikiem gospodarki krajobrazowej (*landscape husbandry*), stanowiącej kontynuację idei *ferme ornée*. *Landscape husbandry* polegała na łączeniu użyteczności i piękna w krajobrazie wiejskim [Batey 1995]. Działania te Loudon przedstawił w książce *A Treatise on Forming, Improving and Managing Country Residences* w 1806 r. W Polsce przesłanie poznano dzięki Biernackiemu [1819], który spolszczył pracę Loudona wydaną pt. *O zakładaniu folwarków podług zasad szkockiego gospodarstwa*. Wcześniej Czartoryska [1805] podkreślała: „Ogrody upiękniają Wiejskie Mieszkania,... Ogrodem stać się może każde miejsce, każda Wioska, każdy folwark...”.

W okresie porozbiorowym utrzymanie ziemi, dobre gospodarowanie były często wyrazem patriotycznego obowiązku. W tym czasie rolnictwo stało się nauką; rozpoczęto badania nad urodzajnością, wprowadzono nowe systemy upraw i gatunki roślin, udoskonalono narzędzia, rozwinięto hodowlę, rozpowszechniała się fachowa literatura, która dotarła do licznych dworców szlacheckich [Historia... 1978, Zachariasz 1998]. Rolnictwo dźwigało się z wieloletniego zaniedbania. Szlachta przyjmowała z pewnym opóźnieniem wzorce

propagowane przez siedziby arystokracji – elity społecznej, a były to nowości dotyczące zarówno zakładania ogrodów, jak i wiedzy rolniczej. W Polsce głównie Wielkopolska, pod wpływem działań i publikacji Dezyderego Chłapowskiego [1835], przejęła z Anglii nowoczesny sposób gospodarowania. Chłapowski propagował stosowane tam metody upraw polegające m.in. na płodozmianie i dostosowaniu upraw do jakości ziemi. Zalecał też ogradzanie pól (płotami i żywopłotami) chroniącymi od szkodliwych wiatrów, ale tak by zapewnić przewiew powietrza, oraz urządzenie gospodarstwa leśnego [Chłapowski 1852].

Lokalizacja i rozplanowanie zespołów dworskich

Malownicze wąwozy, lesiste tereny nadrzeczne, urwiska, dalekie widoki, wszystko to stało się ważnymi atrybutami poszukiwanymi do nowej lokalizacji siedziby. Uświadomiono sobie, że krajobraz stanowi o tożsamości regionalnej. Szymon Bogumił Zug [1848] uznał, że okolice Warszawy, płaskie i monotonne, nie są najlepsze do zakładania nowych ogrodów. Za uprzywilejowaną uznawana była Galicja, spełniająca wymogi nowego stylu. O jej uroku stanowiły zacięte stoki, urwiste jary, wysokie skarpy nadrzeczne. Łepkowski [1852] pisał: „Postać

was Stephen Switzer, in his work entitled *The Nobleman, Gentleman, and Gardener's Recreation* (1715), while the example itself was based on the residence of a poet, William Shenstone–Leasowes (1745–1763). The idea was popularised in Poland by authors such as: John Claudius Loudon [1822], whose works were cited by Stanisław Wodzicki [1825] and Ksawery F. Giżycki [1827]. Loudon was an advocate of landscape husbandry as a continuation of the *ferme ornée* concept. *Landscape husbandry* aimed to combine function and beauty in rural landscapes [Batey 1995]. Loudon introduced these principles in the book *A Treatise on Forming, Improving and Managing Country Residences* (1806). These ideas were made known in Poland by Biernacki [1819], who translated Loudon's work and published it under the title *Arrangement of manor estates on the principles of a Scottish farm (O zakładaniu folwarków podług zasad szkockiego gospodarstwa)*. Yet even before that, Czartoryska [1805] noted that: "Gardens beautify countryside houses,... Every place, every village, every farm can become a garden..." .

During the period when Poland was partitioned, proper maintenance and farming were seen as the fulfilment of patriotic duties. It was then that agriculture became a science as evidenced by: the initiation of studies on fertility, the introduction of new farming systems and new species, improvements in agricultural imple-

ments, the development of animal husbandry, and the distribution of specialist literature that reached a large number of land-owning gentry [Historia... 1978, Zachariasz 1998]. Progress was made in agriculture after having been neglected for some period of time. The gentry tended to adopt new styles from the aristocracy – the social elite – with a bit of delay. New advances related both to the manner of laying out gardens and theories of agricultural science. In Poland, it was mainly the Greater Poland region that adopted the new English model for country estates as a result of the work and published material by Dezydery Chłapowski [1835]. Chłapowski promoted cultivation methods such as crop rotation, adjusting crops to the quality of the soil, fencing off fields with the use of fences and hedges – not only to protect crops from wind damage, but also to ensure proper air circulation. He also proposed methods for running a farm in woodland areas [Chłapowski 1852].

On the location and layout of manor estates

Picturesque ravines, forested riverside areas, cliffs, and panoramic views – all these became desired features for those looking for a new place to set up residence. The landscape became recognized as a determinant of regional identity. Szymon Bogumił Zug [1848] commented that the flat and monotonous areas in the

vicinity of Warsaw were unfavourable for establishing new gardens. The Galicia region was preferable since it met with all the standards of the new style. Its charm was evident in its tree-covered hills, precipitous ravines, and high river banks. Łepkowski [1852] wrote: "The external form of this part of the country is magnificent: a great number of vast and picturesque views." Jankowski [1938] came to the conclusion that picturesque scenery is everywhere: "It is by no means common only to England. Every nation can use it on its own soil and endow it with local colour, as much as any garden can imitate indigenous nature. It then becomes the natural style for any country."

Manor estates were set in open rural landscapes, in which two major elements usually stood out – a church and a manor house. Manor houses were frequently constructed near the church in the centre of a town, e.g. in Dukla, Czudziec, Frysztak, or Zarszyn. An open view of the distant landscape with a borrowed view in the foreground was set up looking out of a park. Giżycki [1827] suggested framing the view with a distant church tower – as was the case in Tarnowiec or Wawrzyce – or a distant castle like in Płaza or Lusławice. Estates were located near trade routes, like Siary with the route leading to Bardiów, or on the main road of a town. Cities as local hubs garnered manor estates around them because they served as markets for some of the products manufactured

zewnątrzna tego kawałeczka kraju przecudna: mnóstwo i rozległych, i malarskich widoków”. Jankowski [1938] opisał styl malowniczy jako powszechny: „A nie jest on bynajmniej wyłącznie angielskim. Każdy naród może go u siebie stosować, nadając mu piętno swojskie, o ile w ogrodach potrafi naśladować przyrodę rodzimą. Jest to tedy styl we wszystkich krajach naturalny”.

Założenia dworskie sytuowano w otwartym krajobrazie wiejskim, w którym zwykle dominowały dwa elementy: kościół i ten właśnie zespół dworski. Często dwór lokowano przy kościele w centrum miejscowości, m.in. w Dukli, Czudcu, Fryszaku, Zarszynie. Tworzono otwarcia widokowe z wnętrza parkowych na odległe krajobrazy i pożyczano widoki, np. Giżycki [1827] proponował, aby kadrować widok na odległą wieżę kościoła (tak było np. Tarnowicu, Warzycach) czy daleki zamek (np. Płaza, Lusławice). Obiekty lokalizowano przy traktach handlowych, np. Siary (trakt na Bardiów) czy głównych drogach miejscowości. Miasta jako lokalne ośrodki skupiały wokół siebie dwory, gdyż istniał w nich rynek zbytu na część produktów wytwarzanych przez dwory. W Beskidach sieć dróg nawiązuje do układu dolin rzecznych, np. Wisłoki czy Wisłoka.

Z punktu widzenia krajobrazowego można mówić o pewnej prawidłowości lokowania założeń dworskich i pałacowych na wzniesieniu, w punktach eksponowanych wi-

dokowo, zwykle na skarpie nadrzecznej³, czasem łagodnie przechodzącej w łągi, zielone łąki czy wspaniałe lasy. Sztuka zakładania ogrodów wymagała fachowej wiedzy, co potwierdza rejon Galicji. Jankowski podaje cechy, które powinien posiadać ogrodnik krajobrazowy, a do ważniejszych zalicza: świadomość praw optycznych oraz wiedzę o ułożeniu drzew i krzewów – by wydobyć ich piękno oraz umiejętność rozplanowania architektury: „by przestrzeń sztucznie powiększyć, by zwrócić uwagę widza na to, co jest uwagi godnym, a zakryć przed nim to, czego widzieć nie powinien”. Przestrzega: „ważną rzeczą jest wyrozumieć i przewidzieć, jakie okoliczności mogą wpłynąć na zmianę krajobrazu i do nich się zastosować” (wspomina fabrykę, obóz, drogę publiczną, wycięty sąsiedni las dający tło i osłonę, osuszone sąsiednie wody, zmienione rzek łożyska) – i zauważa: „wszystko to na zmianę widoków wpłynąć musi” [Jankowski 1900].

Czasy porozbiorowe w Polsce to okres, gdy wzrasta ogólne zainteresowanie domem wiejskim. Dwory były ostoją tradycji. W zespole dworskim najczęściej funkcja i ukształtowanie terenu determinują rozwiązania. W baroku obowiązywał francuski rozkład rezydencji między dziedzińcem a ogrodem (*entre cour et jardin*) [Miłobędzki 1978], który szczególnie utrwalił się na prowincji zarówno w siedzibach dużych, jak i mniejszych. Zasadniczym elementem założenia stawał się dwór czy

pałac, z częścią zajezdną, podjazdem. W ostatniej ćwierci wieku XVIII wykształcił się w polskiej architekturze charakterystyczny typ pałacu, na rzucie prostokąta z wysuniętym ryzalitem od strony ogrodu i portykiem od strony podjazdu (Ropa, Jabłonka, Nienadowa). Są również dwory o starszej proveniencji z alkierzami (Iskrzynia, Bieździadka) czy obronne (Szymbark, Jeżów). Budynek mieszkalny ukazywał się często w odległych panoramach i tak właśnie przez XIX-wiecznych rysowników był uwieczniany [m.in. Zbiór... 1828, Stęczyński 1847, Album... 1873–1983]. Dwory przechodziły rozmaite przeobrażenia, np. w Siarach fotografie pozwalają zidentyfikować w pałacu o neorokokowym kostiumie z monumentalnym tarasem dawny skromny dwór na skarpie [Zachariasz 1990] (ryc. 2). Giżycki [1829] dzieli zabudowania wiejskie na trzy rodzaje: mieszkalne, gospodarskie, fabryczne. Obok dworu zwykle znajdowały się inne budynki mieszkalne, np. oficyny. W zespołach większych oficyny lokalizowane były symetrycznie po obu stronach dworu (np. Dukla, Lublica, Pakoszówka), a w mniejszych był to jeden obiekt nieopodal dworu lub wchodzący w skład zabudowań gospodarczych (np. Kombornia, Miłocin, Potok, Strzyżów). W skład części gospodarczej (folwarku) wchodziły obiekty o różnych funkcjach: m.in. stodoły, stajnie, chlewnie, inne budynki inwentarskie, lamusy, serownie, gołębniki. Zaś obiekty fa-

on the manor farms. In the Beskid region, the road network follows the layout of the river valleys, for example, of the Wisłoka or Wisłok.

From the point of view of the landscape there is something to be said about the appropriateness of building manors and palaces on a hill with a wide open view, usually on a river embankment² that could be seen turning into a wetland, green meadow or magnificent forest (fig. 1). The trick of placing a garden estate required specialist knowledge, which was apparent in the Galicia region. Jankowski lists the traits of a landscape gardener; among the most crucial, he mentions the following: an awareness of optical laws, knowledge of the placement of trees

and bushes that bring out their beauty and an ability to design architecture “that artificially expands the space, to draw the viewer’s attention to what is important and hide what the viewer should not see.” He warns: “It is important to understand and predict the circumstances that may influence the landscape and adapt to them accordingly” He mentions a factory, camp, public road, cutting down part of a forest that served as background and protection, nearby waters that dry up, changes in the riverbed, and notes that “all these elements will change the scenery” [Jankowski 1900].

During the partition period in Poland, general interest in country residences increased. Manors were seen as anchors of tradition. The

location of manor estates was most frequently determined by the function and the lie of the land. A baroque style required the French arrangement of the residence between a courtyard and a garden (*entre cour et jardin*) [Miłobędzki 1978], a trend which was particularly favoured in the provinces for both small and large estates. A basic feature was a manor or a palace with a circular driveway. In the last quarter of the 18th-century, Polish architecture witnessed a characteristic style of palace constructed at an angle protruding out from the side of the garden with a portico on the side of the driveway (Ropa, Jabłonka, Nienadowa). There are also manors from an earlier provenance that include corner wings (Iskrzynia,



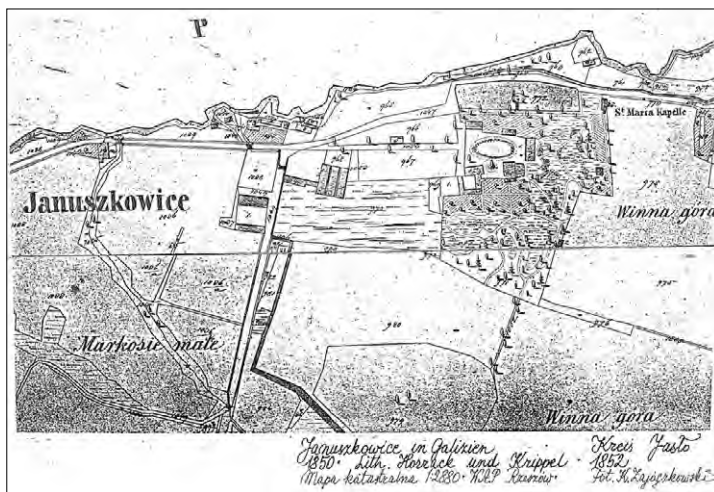
Ryc. 1. Biłka, cyrkuł Lwowski, *Zbiór najpiękniejszych i najinteresowniejzych okolic w Galicyi*, Lwów 1928

Fig. 2. Biłka, Lvov district, *A collection of the most beautiful and interesting regions in Galicia*, Lvov 1928



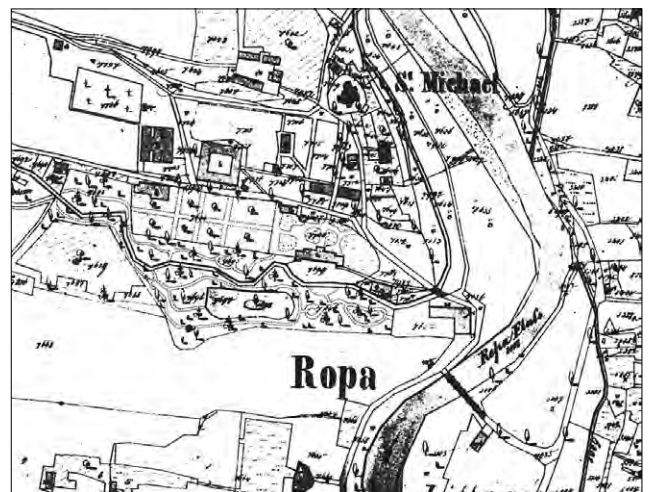
Ryc. 2. Siary – pałac na wysokiej nadrzecznej skarpie, na jego przedpolu podjazd i pergola, w głębi krajobraz za rzeką, fot. ok 1938 (archiwum A. Zachariasz)

Fig. 2. Siary – a palace located on an elevated river embankment, on the outskirts there is a driveway and pergola, in the background – a landscape behind the river, picture approx. 1938 (archive A. Zaryszyn)



Ryc. 3 a. Januszkowice – plan katastralny; układ o kompozycji złożonej geometrycznej i swobodnej; aleja dojazdowa na osi podjazdu i dworu; staw z wyspą na północ, wzdłuż stawu aleja, z parku prowadzi ścieżka do lasu na Winnej Górze; *Januszkowice in Galizien, Kreis Jaslo, 1850–1852, 1:2880 (AP Rzeszów)*

Fig. 3 a. Januszkowice – a cadastral map; a layout of the estate – geometrical and free composition; an access alley on the axis formed by the driveway and the manor; a pond with an island located in the northern part, an alley along the pond, there is a path leading from the park to a forest located on Winna Góra; *Januszkowice in Galizien, Kreis Jaslo, 1850–1852, 1:2880 (National Archives Rzeszów)*



Ryc. 3 b. Ropa – plan katastralny; w układzie zespołu zachowały się barokowe powiązania przestrzenne, zespół przecina potok od południa, wokół którego powstał park krajobrazowy, widoczny też staw z wyspą; *Ropa in Galizien, Kreis Jaslo, 1850–1852, 1:2880 (AP Rzeszów)*

Fig. 3 b. Ropa – a cadastral map; the preserved elements of the layout of the estate include spatial associations, in the southern part, a stream cuts through the complex around which a landscape park was set, a pond with an island is also visible; *Ropa in Galizien, Kreis Jaslo, 1850–1852, 1:2880 (National Archives Rzeszów)*

bryczne towarzyszące założeniom to: młyny, wiatraki, gorzelnie, browary, cukrownie, olejarnie czy cegielnie. Ogrody użytkowe i folwarki zwykle obsadzano szpalerami (np. Besko, Bieździatka). Ogród użytkowy z reguły miał układ geometryczny jako bardziej funkcjonalny i logiczny. Zalecano dlań teren raczej płaski, gdyż ogrody owocowy i warzywny nie znoszą falistych powierzchni, zwłaszcza na małej przestrzeni [Jankowski 1900]. Sady wytyczano najczęściej w szachownicę lub „w cynek”, czyli piątkę. Ogrody użytkowe w założeniach starszych bądź niewielkich zazwyczaj lokalizowano przy dworze, a z nastaniem ogrodów angielskich przeniesiono je na osie boczne, w sąsiedztwo części gospodarczej (Glinik Mariampolski, Ruska Wieś, Słocina).

Obok zabudowań gospodarczych często pojawiają się stawy albo systemy stawów z malowniczymi gołkami, połączone potokami lub

młynówkami (np. Fryszak, Olszyny, Szalowa). Czasem, tak jak w Dukli, łączono funkcje ozdobne z gospodarczymi, gdzie stawy podzielone gołkami zdobione były przez mostki z wazami i wyspę z pawilonem⁴. Woda stała się ważnym elementem kompozycji ogrodowej, gwarantowała bowiem dobre widoki. Często w ogrodach stały się: stawy, jeziora, budowano tamy, zakładano sadzawki, „rzeki angielskie”⁵, o charakterystycznej nieregularnej linii brzegowej. Wykorzystywano rzeki, potoki i strumienie oraz ich walory wizualne, urok refleksów świetlnych, odbicia, dynamikę wody nie ujarzmionej i towarzyszące temu dźwięki. Popularność zyskały źródła i wodospady, spiętrzano wody płynące, powstawały kaskady (np. Żywiec). Stosowano mosty i mostki, nadając im różnorodny sztafaż, np. drewniane rustykalne, murowane z ciosów kamiennych czy żeliwne.

Jankowski zaleca, by do dworu prowadzić drogę szeroką i dogodnie połączoną z drogą publiczną i w taki sposób, by dwór i ogród wydawały się jak najatrakcyjniejsze [1900]. Jeśli mamy na to wpływ, to powinna doprowadzać od jego strony północnej i tam ma być podjazd, a stronę przeciwną słoneczną zachować należy na werandę, taras, najradsze drzewa, krzewy i kwietniki. Aleja wjazdowa nie powinna być zbyt stroma, więc na dużych pochyłościach należy ją kreślić łukiem lub wężykiem, co polecał już Humphry Repton, by odsłaniać kolejne widoki (tak jak np. w Dobrzechowie, Jasionowie, Jabłonce). Drogi dojazdowe często prowadzone były osiowo (m.in. Babica, Glinik Polski, Skołyżyn). W rozwiązaniach romantycznych podjazd wiódł przez ozdobny park (np. Słocina, Zagórzany). Były też przypadki (takie jak Ropa), gdzie aleja łączyła ze sobą dwa ważne elementy struktury wsi – pałac i kościół (ryc. 3 b). W zespole

Bieżdziadka) or that had defensive features (Szymbark, Jeżów). The main residential building was typically visible from a distant panoramic view and was often thus depicted by 19th century artists, [e.g. Zbiór... 1828, Stęczyński 1847; Album... 1873–1883]. Manor houses were subject to many modifications. For example, in Siary a former manor house on an embankment can be seen in photos of the neo-baroque palace with its grand terrace [Zachariasz 1990] (Fig. 2). Giżycki [1829] divided rural buildings into three types: residential, farm, and factory. There were usually other residential buildings such as outbuildings next to the manor house. On larger estates, outbuildings were symmetrically located on both sides of the manor (e.g. Dukla, Lublica, Pakoszówka). On smaller ones, there was usually one building located near the manor or an extension from a group of farm buildings (e.g. Kombornia, Miłocin, Potok, Strzyżów). The farm buildings on a manor estate included various structures for different purposes, e.g. barns, stables, piggeries, other livestock buildings, granaries, dairies, or dovecotes. There were also factory buildings such as mills, windmills, distilleries, breweries, sugar mills, oil presses and brickyards. Utility gardens and manor farms were usually planted with tree lines (e.g. Besko, Bieżdziadka). A geometrical layout for the utility garden was usually considered to be more functional and logical. Flatter areas were preferable to hilly terrain

since fruit and vegetable gardens did better, especially in a small garden [Jankowski 1900]. Chequered or quincunx patterns were the most common for orchards. Utility gardens in older or smaller residences were usually near the manor house. Once English gardens became fashionable, these elements were moved to the back, closer to the farm yards (Glinik Mariampolski, Ruska Wieś, Słocina).

Farming buildings were often accompanied by ponds or pond systems along with picturesque dikes connected by waterways or mill streams (e.g. Frysztak, Olszyny, Szalowa). Sometimes, as in Dukla, decorative and farm functions were combined with ponds surrounded by walkway embankments, decorative bridges and islands with pavilions³. Water became an important part of garden composition since it ensured scenic views. Often found were ponds, lakes, dams, pools, or the increasingly popular “English river”⁴ with characteristic irregular banks. Rivers, streams and springs were used as well for their visual properties of enchanting reflections of light and swirling movement of running water and appealing sound qualities. Streams and waterfalls gained popularity, along with levels of cascading waters (e.g. Żywiec). Small and large bridges with different forms of staffage, e.g. wood, rustic, stone or cast-iron were also used.

Jankowski recommended that the road leading to a manor should be wide and conveniently connected to

a public road so that the manor and the garden look as attractive as possible [Jankowski 1900]. When possible, the road should come in from the north side of the manor, where the driveway should be located. On the opposite side where it is sunny, there should be a veranda, terrace, the rarest trees, bushes and flower beds. A driveway should not be too steep and should follow a serpentine or curvy course so as to reveal different views (like, for instance, in Dobrzechów, Jasionów, Jabłonka). Access roads frequently complied with the rule of axial symmetry (e.g. Babica, Glinik Polski, Skołyszyn). Following the precepts of Romanticism, access roads would run through a decorative park, e.g. Słocina, Zagórzany. In other cases, as in Ropa (Fig. 3 b), the avenue joined the two key elements of rural structure – a palace and a church. On manor estates, roads differed by the function performed, separating the exhibition of the estate with utility roads to farming areas. The shortest roads, known as *sectio*, were for practical use and farm transport. The manor house could be connected to the remaining part of the estate by a separate driveway (Dydnia, Grabownica, Libusza, Zagórzany) and undesirable sights were shielded from view [Jankowski 1900]. Lanes intended for casual walking, known as *ambulatio*, were different – for this the best was a winding, rambling road for admiring the views. Garden seating areas were also advantageously placed, e.g.

dworskim dążono do rozdzielenia różnych typów dróg z uwagi na funkcje: reprezentacyjną i gospodarczą. Drogi najkrótsze (tzw. *sectio*) zarezerwowane były dla komunikacji użytkowej, gospodarczej. Do dziedzińca gospodarczego mógł prowadzić niezależny dojazd Dydnia, Grabownica, Libusza, Zagórzany), zalecano maskować widoki niepożądane [Janowski 1900]. Drogi służące przechadzkom (tzw. *ambulatio*) miały inny charakter – tu spacerujący drogą okrężną, o swobodnym przebiegu, podziwiał widoki. Często okalały one salon ogrodowy, np. w Polance, Zarszynie czy Dzikowie. Idźkowski [1867] zalecał – „w punktach widoku należy urządzać siedzenia”, by przedłużyć możliwość widzenia pejzażu i wydłużyć wrażenia. Czasami na zamknięciu prospektów znajdowały się np. kaplice rodzinne (Siary, Lacie) czy wieża kościelna lub zamek.

Rośliny w naturalnej, nieprzekształconej formie stały się głównym atutem ogrodu angielskiego – wielkie trawniki, samotniki, grupy, klomby, smugi, masywy, dzikie promenady, gaje, laski, lasy. W wielu przypadkach wykorzystywano istniejący las jak podstawę tworzenia nowego ogrodu (Babica, Jabłonka). Wciągano też las w większe kompozycje krajobrazowe, np. w Januszkowicach, gdzie z ogrodu ścieżka prowadziła na Winną Górę (ryc. 3 a). Na obrzeżach parków często występuje dzika promenada służąca przechadzkom. Może to być serpentynowa, wijąca się lub nawet prosta ścieżka w lesie

(Besko, Czudec, Frysztak). Często występuje łęg związany z terenami przywodnymi (Olszyny, Szymbark Łęgi, Skotyszyn). Szpalery w wewnętrznej kompozycji ogrodu odgrywają mniejszą rolę, ważne są natomiast jako obsadzenia granic parków bądź folwarków (Grabownica, Rogi, Besko) czy przegrody (Jaszczew).

Powojenna historia założeń dworskich

Według obecnych szacunków na terenie Polski zachowało się około 16 tys. zabytkowych ogrodów, choć podawane są też liczby 30 lub 10 tys. Jest to zbiór różnorodny, bynajmniej niezamknięty, którego zasób bywa zmiennie określany w zależności od przyjętych kryteriów (np. zmiana granic kraju, zabytkowy charakter: obiekty rejestrowe i pozostające w ewidencji, statystyki na podstawie źródeł historycznych). Najpełniejszy przegląd daje opracowanie – *Parki i ogrody zabytkowe w Polsce* [1992, 1994]. Do 1993 r. spisem objęto 9182 parki, z czego około 5430 wpisanych do rejestru zabytków, a więc objętych ochroną prawną. Struktura ogrodów przedstawia się następująco – 5859 z nich to ogrody dworskie, 2267 pałacowe, a 136 zamkowe, czyli 8262, co łącznie stanowi 89,98% [Parki... 1992]. Liczby mówią same za siebie – ogrody dworskie i pałacowe to przytłaczająca większość, a zapewne wiele z nich jest nie odnotowanych, na co pozwala

porównanie statystyk historycznych i współczesnych [Zachariasz 1996].

Dzisiaj tylko niewiele polskich założeń dworskich przetrwało burze dziejowe. Większość parków, szczególnie w zakresie tworzywa roślinnego, jest zaniedbana. Stała się, w najlepszym przypadku, zbiorowiskiem roślin o mało czytelnej kompozycji, choć często występuje całkowita likwidacja parku. Po wojnie w zasadniczy sposób zmieniła się funkcja zespołów dworskich. Prawie wszystkie przeszły na własność Skarbu Państwa. Były to obiekty o różnej wartości artystycznej i historycznej. Otrzymały nowych użytkowników, którymi najczęściej były Państwowe Gospodarstwa Rolne. Zwykle następował również ich wewnętrzny podział, bardzo niekorzystny dla kompozycji całego zespołu. Większość dworów i pałaców zagubiła swą tożsamość i funkcjonują obecnie w zupełnie innej niż pierwotna strukturze przestrzennej, czy to wsi, przedmieścia bądź miasta. Obiekty te straciły też podstawę utrzymania, czyli rolnicze zaplecze. Od lat 80. XX w. część była dzierżawiona, kupowana przez firmy lub osoby prywatne, czasami przejmowana przez byłych właścicieli. Obecnie funkcjonują dwory – obiekty użyteczności publicznej (muzea, szkoły, przedszkola, domy dziecka, urzędy gminy, poczty, domy kultury, hotele, pensjonaty, siedziby firm itp.) oraz dwory – rezydencje, nadal siedziby rodzinne (ryc. 4). Różne są stopień ich zachowania i poziom destrukcji.

in Polanka, Zarszyn, and Dzików. Idźkowski [1867] recommended that “seats should be set at viewing points” to prolong the process of viewing the landscape and intensify visual sensations. Occasionally, at the end of the view there were sights such as a family chapel (Siary, Lackie), a church tower or a castle.

Plants in their natural, unmodified forms were the major assets of an English garden – vast lawns, solitary plants, groupings of plants, flower beds, trails, outcroppings, wild promenades, groves, copses, and forests. In many cases, an existing forest was used to set the scene for a new garden (Babica, Jabłonka). Sometimes a forest was also included in the overall landscape arrangements, e.g. in Januszkowice, where a path led from the garden to Winna Góra (Fig. 3 a). One side of the estate grounds usually included a natural promenade for walking. This could have been a serpentine or winding lane or even a path running straight through the forest (Besko, Czudec, Fryszak). Riparian forests near water areas could also be found (Olszyny, Szymbark Łęgi, Skołyszyn). Lanes inside the garden played a lesser role; however, they importantly served to border the park or manor farm (Grabownica, Rogi, Besko) or as a partition (Jaszczew).

Post-war history of manor residences

The number of historic parks in Poland under preservation is currently estimated to be approximately 16.000, though some sources provide a different estimate of 30.000 or 10.000. This is a flexible figure which depends on the criteria used: changes in country borders, registered historic sites, sites mentioned in historical records, and statistical data based on historical sources. The most comprehensive overview is offered by a study entitled *Historic parks and gardens of Poland (Parki i ogrody zabytkowe w Polsce)* [1992, 1994]. Prior to 1993, records included 9182 parks, of which approximately 5430 were entered in the heritage register and were thus protected under law. The sites can be broken down as follows: 5859 are manor gardens, 2267 palace gardens, and 136 castle gardens, altogether 8262, accounting for 89.98% of the sites [Parki... 1992]. The overwhelming majority of sites are manor and palace gardens. Even so, many additional gardens are probably not recorded, as evidenced by comparing historical and contemporary statistics [Zachariasz 1996].

Very few Polish manor residences have survived the long years of upheaval. A majority of the park sites have been neglected, especially in terms of plant material. At best, there are groups of plants remaining whose arrangement is difficult to decipher,

and some instances where parks were completely eradicated. After the second world war, garden sites started performing a completely different function. Nearly all of them became the property of the State Treasury and included a wide range of sites with various artistic and historical value. Almost all of them were taken over by new users, primarily collective state farms. They were often subsequently divided up, which had a very negative impact on the arrangement of the entire complex. A majority of manors and palaces lost their character and, they mostly exist nowadays in an entirely different spatial arrangement from how they were built, be it either in the countryside, a suburban area or a city. These estates have also lost their means of support which was originally agricultural. Since the 1980s, some of the sites have been leased or bought by companies or individuals, or taken over by their former owners. This would include manors now used as public buildings for museums, schools, kindergartens, children's homes, municipal council buildings, post offices, community centres, hotels, boarding houses, or offices – and manor residences which still serve as family homes (Fig. 4). There is a wide range in the level of upkeep or deterioration. Some sites are inaccessible, while others have been turned into public parks. However, change is inevitable. Regardless of whether they have been used or neglected, they have been subjected to numerous modifications – both

Część z obiektów jest niedostępna, ale wiele stało się ogólnie dostępnymi parkami publicznymi. Rzeczywistość jest nieubłagana: każde zabytkowe założenie, jeśli jest użytkowane – a nie jest jedynie trwałą ruiną – podlega różnym przekształceniom – dobrym i złym. Historia obiektów często pokazuje dworek przekształcony w duży pałac, a ogród z niewielkiego użytkowego rozwinięty w rozległy park. Wynika to z mody, statusu właściciela oraz z potrzeb zmieniającej się funkcji zarówno samego obiektu, jak i jego otoczenia. W Polsce ogród dworski to zwykle obiekt zabytkowy lub o zabytkowym charakterze, który powinien być chroniony jako zabytek i rekonstruowany zgodnie z zasadami konserwatorskimi. Zawsze jednak powstają pytania: jaki zakres funkcji jest dopuszczalny, by nie zaszkodzić założeniu i na jaki kompromis można się zdecydować, by dwór w ogóle przetrwał, a nie przekształcił się w trwałą ruinę z destruktem parku? Jest również inny aspekt zagadnienia, nie wiemy jak dzisiaj wyglądałby dwór w ogrodzie oraz jakim podlegałby modom i przemianom, gdyby nie radykalna powojenna zmiana własności i świadome niszczenie, ze wszystkimi późniejszymi konsekwencjami – dewastacją, podziałami, sprzedażą fragmentów założenia czy choćby czynami społecznymi z lat 60. i 70. ubiegłego wieku, polegającymi na sadzeniu nowych drzew w zabytkowym parku itp.

Ochrona zabytkowych kompozycji ogrodowych to jeden z ele-

mentów ochrony światowego dziedzictwa kultury. Stał się przedmiotem Karty Florenckiej uchwalonej 21 maja 1981 r. przez Międzynarodowy Komitet ICOMOS-IFLA i Międzynarodowy Komitet Historycznych Ogrodów. W Polsce ochronę prawną obiektów zabytkowych określa Ustawa o ochronie zabytków i opiece nad zabytkami z 2003 r., według której formami ochrony zabytków są: wpis do rejestru zabytków; uznanie za pomnik historii; utworzenie parku kulturowego oraz ustalenia ochrony w miejscowym planie zagospodarowania przestrzennego. Decyzja wpisu obiektu do rejestru zabytków powinna zawierać precyzyjne określenie wszystkich części zespołu zabytkowego, gdyż tylko wtedy są podstawy prawne do ochrony całego założenia. Ważne są: rozpoznanie historyczne, określenie wartości kompozycyjnych, rozpoznanie stanu własnościowego, określenie granic. Należy opisać wszystkie elementy zespołu: np. park z zabytkowymi bramami i ogrodzeniem, cześć gospodarcza, aleje dojazdowe, a także elementy wyposażenia (np. rzeźby). Istotne są powiązania krajobrazowe i przestrzenne założenia, m.in. aleje, otwarcia widokowe. Z uwagi na ochronę wartości kulturowych zabytkowy zespół może być uznany za park kulturowy, a dla tego rodzaju obszarów sporządza się obowiązkowo miejscowy plan zagospodarowania przestrzennego.

Możliwość ochrony prawnej daje Ustawa o ochronie przyrody

z 2004 r. poprzez formy ochrony przyrody. Jednak podwójny zapis jako obiektu chronionego na mocy ustawy – *o ochronie przyrody* oraz *o ochronie zabytków i opiece nad zabytkami* – nie zawsze jest dobrym rozwiązaniem, gdyż dochodzi do kolizji ochrony wartości. W sytuacji gdy obiekt traktowany jest jak rezerwat, pozostaje to w sprzeczności z jego funkcją urządzonego komponowanego krajobrazu, jakim jest park – zabytek kulturowy. Przykładem takiego konfliktu jest grupa parków warszawskich na skarpie wiślanej (m.in. Natolin, Morysin, Ursynów) [Nekanda-Trepka 2006]. Kolejną możliwość ochrony zapewnia zapis w miejscowym planie zagospodarowania przestrzennego, który po zatwierdzeniu stanowi obowiązujące prawo lokalne. Desygnacja w planie czy w ramach ustaleń strefowych, czy szczegółowych, powinna uwzględniać relacje między zabytkowym ogrodem dworskim a użytkowaniem przyległych terenów oraz zakres dopuszczalnych sposobów zainwestowania. Obiekt wpisany do rejestru zabytków lub chroniony z powodu wartości historycznych wymaga szczególnie starannego toku postępowania, często przy udziale specjalistów i weryfikacji przez organy samorządowe [Zachariasz 2008].

good and bad. Their stories show that some manors were built into big palaces and some small utility gardens were converted into expansive parks. The outcome is a combination of current trends, ownership status, requirements of current use and the changing needs of the site as well as the surrounding area. In Poland, manor gardens are usually historic sites or historic in nature and should be protected as monuments and reconstructed in accordance with rules of conservation. Nevertheless, there is always the question to what extent modern usage of a site can be permitted so as not to destroy its original arrangement. Or what kind of compromise can be reached so that the manor estate survives at all rather than turns to complete ruin, leading to destruction of the site? Another aspect of this issue is what changes and trends a manor estate would have been subjected to, if there had not been any radical post-war changes in terms of ownership and deliberate destruction along with all the subsequent consequences, i.e. devastation, divisions, selling off parts, or community work performed in the 1960s and 1970s that consisted of planting new trees in historic parks, etc.

The protection of historic garden layouts is one of the items covered by world protection of cultural heritage. They were the subject matter of the Florence Charter adopted on 21.05.1981 by the International Scientific Committee ICOMOS-IFLA and International Committee for

Historic Gardens. In Poland, the rules regarding legal protection of historic monuments were set forth in the Act on the protection and care of historic buildings (2003), which provides for the following forms of protection: entry in the register of historic monuments; awarding the status of a historic monument; establishment of a cultural park and setting out rules regarding protection in local spatial development plans. The decision to enter a monument in a register of historic monuments should include detailed specifications of all the components of the historic site, because only then is there a legal basis established to protect the entire estate. It is important to learn the site's history, determine compositional values, study the status of ownership, and identify site boundaries. All the features of the estate should be described: the park along with historic gates and fences, farm areas, entrance drives, and equipment or features like sculptures. Other significant items include scenic landscapes and spatial arrangements, including lanes and scenic views. Within the framework of protecting cultural values, a historic site may be designated as a cultural park, which would then mean that a spatial usage map of the site is required.

The possibility for obtaining legal protection is stipulated in the Act on environmental protection (2004) as various forms of protection of the natural environment. However, overlapping legal regulations under

different acts for the protection of historic sites – *on the protection of the natural environment and on the protection and care of historic buildings*, does not always make for an ideal situation, because it can lead to a conflict in the protection of different values. If a site is granted the status of a reserve, this conflicts with its function as an arranged and developed landscape, i.e. a park – a cultural monument. An example of this conflict exists for the group of parks in Warsaw located on the Vistula embankment (e.g. Natolin, Morysin, Ursynów) [Nekanda-Trepka 2006]. Another opportunity to ensure the protection of sites is contained in the provisions of local spatial development plans, which once they are approved, become a binding part of local law. Declarations in a development plan, zoning plan or other detailed arrangements should provide for interaction between a historic manor estate, the use of surrounding areas, and the scope of acceptable types of investment. A site entered in the register of historic monuments or protected because of its historical value requires particular care and attention involving the participation of specialists and verification performed by local government bodies [Zachariasz 2008].

Postępowanie konserwatorskie związane z rewaloryzacją zabytkowych ogrodów

Problematyka związana z konserwacją i rewaloryzacją zabytkowych założen ogrodowych odbiega znacznie od toku postępowania przyjmowanego w stosunku do obiektów architektury czy urbanistyki. Ogród historyczny funkcjonuje w określonym otoczeniu. Rzadko występuje sytuacja, kiedy założenie i otaczający go krajobraz przetrwały w stanie nienaruszonym. Prowadzone studia historyczne i analizy drzewostanu (inventaryzacja zieleni wraz ze stratygrafią wiekową i gatunkową) pozwalają poznać fazy rozwojowe założenia, wyodrębnić okres świetności i pomagają w podjęciu decyzji projektowych, np. co do fazy rekonstrukcji. Ważne są też analizy obecnego użytkowania ogrodu i ocena stopnia jego zachowania, które prowadzą do wniosków konserwatorskich i wytycznych projektowych.

W projektach rewaloryzacji, w zależności od rangi obiektu i jego unikatowości, każdorazowo rozważany jest dopuszczalny zakres zmian. Nowa funkcja często daje szansę, by założenie przetrwało. Działania proponowane na terenie zabytkowego parku zazwyczaj budzą kontrowersje. Praktyka konserwatorska dopuszcza

następujące kierunki działań: pielęgnacja, konserwacja, restauracja, rekonstrukcja, rekompozycja [Karta... 1981, Bogdanowski 1996]. Opinie wśród projektantów są w tej kwestii niejednolite. Jeden z najwybitniejszych XX-wiecznych architektów krajobrazu Geoffrey A. Jellicoe [1995] uważał, że projekty rewaloryzacji powinny być tzw. twórczą konserwacją (*creative conservation*). Może jednak pojawić się pytanie, gdzie jest kres takiej twórczej konserwacji i jaki jest zakres działań dopuszczalnych i kreacji oraz kto powinien decydować o zmianach. Historyczny ogród udostępniany publiczności, urządzony z wykorzystaniem różnych roślin i form ogrodowych, w którym utrzymano wysoki standard pielęgnacji, powinien stać się dobrym wzorcem do naśladowania.

Zagrożenia i problemy rewaloryzacji założen dworskich i pałacowych

W Polsce nadal obserwujemy destrukcję historycznych założen dworskich i niszczenie poszczególnych elementów, szczególnie ogrodów. Czasami unikatowe wartości i potencjalne korzyści bywają niszczone bezpowrotnie. Przekształcenia krajobrazu i zmiany w najbliższym otoczeniu zespołów są nieuniknione. Miasta wraz z rozwojem urbanistycznym zmieniały swoją wielkość,

wchłaniając okoliczne wsie, zwykle z ogrodami dworskimi czy pałacowymi, które obecnie często pełnią funkcje parków publicznych. Ogrody dworskie w okresie powojennym oraz na etapie wykonywania projektów rewaloryzacji i w trakcie użytkowania narażone są w szczególności na takie niekorzystne procesy i działania, jak m.in.:

- Zmianę własności, właściciela i użytkowników.
- Wewnętrzne podziały i parcelacje, lokalizacje nowych nie-spójnych z całością obiektów, zatarcie kompozycji wewnętrznej i powiązań zewnętrznych, zmianę kontekstu krajobrazowego i urbanistycznego.
- Zmiany funkcji – odwracalne i nieodwracalne.
- Wtórne podziały, dzierżawa wieczysta fragmentów historycznego zespołu i użytkowanie niezgodne z jego charakterem.
- Brak ochrony prawnej, przy czym jest to nie tylko brak wpisu do rejestru zabytków, ale brak odpowiednich zapisów w miejscowych planach zagospodarowania przestrzennego, np. dopuszczalny zakres funkcji lub ochrona powiązań krajobrazowych.
- Wieloletnie zaniedbania roślinności, szczególnie parków ozdobnych, powodujące wypadanie najwrażliwszych odmian, niszczenie parterów i piętra pośredniego oraz zagęszczenie, zarastanie i niekontrolowaną sukcesję naturalną.

Conservation projects for the restoration of historic gardens

Issues related to the conservation and restoration of historic garden residences vary significantly from actions taken with regard to architecture or urban planning. A historic garden is always set in a specific context. It is very uncommon to find a residence and its surroundings in immaculate condition. Historical studies and tree stand analyses – preparing an inventory of green areas along with stratigraphy aimed at assessing age and species – aid in identifying the developmental stages of a residency, estimate the period of its glory days and help in making design-related decisions, e.g. with regard to reconstruction phases. Also important are analyses of the present use of a site and an assessment of the level of preservation, which lead to conclusions related to conservation and allow for specifying guidelines regarding the design. Depending on the prestige and uniqueness of the site, at every state of the restoration project, an acceptable scope of changes is taken into consideration. New functions frequently offer an opportunity for an estate to survive. Proposals for actions to be taken on the premises of a historic site often give rise to controversy. Conservation practices allow for the following types of actions: maintenance, con-

servation, restoration, reconstruction, re-composition [Charter... 1981, Bogdanowski 1996]. Opinions vary among architectural designers. One of the most prominent landscape architects of the 20th century, Geoffrey A. Jellicoe [1995], believed that restoration projects should be a kind of “creative conservation”. However, there are relevant questions as to the limit of creativity in conservation, the scope of acceptable actions and who should make decisions on changes to be introduced. A historic estate made available to the public, decorated with various plants and garden forms, in which a high standard of care is applied, should become a rule to follow.

Threats and problems in the restoration of manor and palace estates

Poland continues to witness the destruction of historic manor estates and the deterioration of particular features, especially gardens. Unique values and potential benefits can be irretrievably lost. Transformation of the landscape and changes in the immediate vicinity of the estates are unavoidable. Along with urban development, cities have grown, absorbing surrounding rural areas frequently including manor and palace estates that are currently serving as public parks. Manor gardens in the post-war

period, during the course of restoration projects, or while they are being used are greatly exposed to the following processes and actions:

- change of ownership status, change of owner or users;
- dividing up and parcelling out parts of the entire complex, building new structures in a manner inconsistent with the rest of the site, blurring the inherent composition and internal associations of the site, changes in terms of the landscape and urban area;
- changes of functions – both reversible and irreversible;
- subsequent divisions of property, perpetual usufruct of parts of a historic site and usage inconsistent with the nature of the site;
- lack of legal protection, which includes either lack of entry into historic registers or local spatial development plans which do not include adequate provisions regarding an acceptable range of functions or protection of landscape composition;
- long-term neglect of plants, in particular ornamental gardens, leading to the extinction of the most sensitive plant varieties, destruction of parterres and intermediate layers as well as thickening, overgrown and uncontrolled natural succession;
- threats from improper care and tending of parks; maintenance and care of plants needs to occur consistently over a long period

- Zagrożenia wynikające z niewłaściwej pielęgnacji parków, utrzymanie i pielęgnacja roślinności to działania wymagające konsekwentnych wieloletnich starań, więc efekty polityki zaniechania dają o sobie znać od wielu lat.
- Zacieranie kompozycji – sytuacje, gdy wskutek braku pielęgnacji następuje zarastanie widoków na obiekty czy panoramy, potem często powstaje problem przy wycince i odsłonięciu, co objawia się konfliktem pomiędzy obrońcami przyrody a konserwatorami.
- Odchodzenie od tradycji historycznych – zaniedbania w zakresie historycznego wyposażenia, przede wszystkim zaś w elementach roślinnych. Mało jest krzewów ozdobnych, roślin okrywowych, parterów i rabat, zrezygnowano z formowania żywopłotów czy bindaży.
- Niedoinwestowanie powodujące niszczenie i degradację; brak pieniędzy na rewaloryzację i bieżącą pielęgnację.
- Złe planowanie oraz pochopne i przypadkowe decyzje; biurokratyzowane zarządzanie, które choć zgodne z przepisami prawa, czasem godzi w parki zarówno na etapie projektowym, jak i pielęgnacji; długi tryb uzgodnień.
- Przekraczanie chłonności krajobrazu przez niewłaściwe zagospodarowanie powodujące sprzeczność pomiędzy tożsamością miejsca a „obcym” zainwestowaniem i przeinwestowaniem;

- złe projektowanie, niestosowne detale i elementy, zlecenie projektów różnym zespołom i brak koordynacji. Utrata zabytkowego charakteru i zniszczenia.
- Wandalizm i brak wrażliwości użytkowników – niszczenie wyposażenia, wykorzystywanie go niezgodnie z przeznaczeniem, niszczenie i kradzież roślin.

Są to podstawowe problemy współczesnych rewaloryzacji i adaptacji, z którymi borykają się projektanci i konserwatorzy.

Rewaloryzacja założenia pałacowo-parkowego w Wiśniowej

Przykładem współczesnej adaptacji na nowe cele jest – wpisany do rejestru zabytków – zespół pałacowo-parkowy w Wiśniowej⁶. Założenie to charakteryzuje się kilkoma cechami niepowtarzalnymi, pośród których ważniejsze to: doskonałe wpisanie w krajobraz i wykorzystanie topografii oraz wspaniałe powiązania widokowe. W układzie zespołu widoczne ślady historycznych nawarstwień kompozycyjnych harmonijnie włączono w układ parku krajobrazowego. Zespół pałacowy Mycielskich to obiekt o bogatych tradycjach artystycznych, który ma duże znaczenie dla historii regionu. Park, pomimo nie najlepszej opieki i pielęgnacji, zachował się w dość dobrym stanie

(ryc. 4). Wymaga jednak rewaloryzacji. Jak wiele tego rodzaju obiektów przechodził podobne przeobrażenia, których charakterystykę daje Kazimierz Buczkowski w 1924 r. „Ogród w Wiśniowej mieści w sobie ślady aż trzech ogrodów. Pierwszy, najstarszy, odnieść należy do w. XVI. Tworzyły go dwie długie aleje z lip i dębów, przecinające się na krzyż i tworzące w ten sposób 4 kwatery. Granicami tego układu były szeregi z dębów i lip. Z ogrodu tego pozostały tylko poszczególne okazy drzew i część alei po lewej stronie pałacu. Drugi ogród wiśniowski był ogrodem francuskim. Rekonstrukcji jego niepodobna przeprowadzić z powodu następnego zniszczenia go przez ogród angielski. Aleja grabowa, 90 metr. Długa, przypuszczalnie poprzednio zasklepiona, miała zająć symetryczne położenie do dawnego domu Firlejów, co niezupełnie się udało ze względu na pochyłość terenu. Zakończona jest z jednej strony „rondem” grabowem. Analogiczne rondo z przeciwnej strony, zniszczone. Znajdująca się poza aleją altana z grabów, łączyła się z nią jako widać z pozostałych poszczególnych drzew. Jeszcze inne nie istniejące dziś aleje, sięgały w głąb ogrodu, o czym przekonywają pozostałe ich szczątki. Ten ogród francuski powstał przypuszczalnie w pierwszej połowie XVIII w. Niedługo jednak istniał. Przy końcu XVIII w. ówczesny właściciel Wiśniowej, młody ks. Jabłonowski, rozpoczyna zakładać ogród angielski i temu należy przypisać

and negligence has been visible for many years;

- blurred composition – this situation arises as a result of the negligence of vegetation or the overgrowth which obscures views or panoramas, frequently leading to problems of cutting down trees to re-expose scenic views and creating a conflict between environmental protectionists and heritage conservators;
- deviation from historical traditions – lack of care in terms of historical elements, in particular with regard to plants. There are few decorative bushes, ground-cover plants, parterres and flowerbeds, and widespread cases of hedges and berceaux that were abandoned;
- lack of investment leading to destruction and degradation; insufficient funds for restoration and ongoing maintenance;

- bad planning or hasty, random decisions; bureaucratic management, which although it meets legal requirements, frequently allows damage to sites at either the stage of designing projects and immediate care or prolonged maintenance;
- exceeding the absorption of landscape levels by improper spatial development that leads to a contradiction between the character of a site and a “strange” investment or overinvestment;
- inadequate design processes, unsuitable details and elements, entrusting the execution of projects to various teams and lack of coordination. Loss of historic character and resultant destruction;
- vandalism and lack of sensitivity on the part of users; destruction of equipment or using it for pur-

poses other than those intended, destruction and stealing of plants.

These are the common problems that appear in modern restoration and adaptation facing designers and conservators.

Restoration of a palace and park residence in Wiśniowa

A palace and manor estate in Wiśniowa entered in the register of historic monuments serves as one of the best examples of the modern adaptation of a site for new purposes⁵. This site has a number of unique features, the most important of which includes its perfect harmony with the landscape and the use of the local topography as well as incredible scenic views. The layout of the site reveals many historic traces of compositional layers which are har-



Ryc. 4. Tarnawa – dwór rodzinny, dzisiejszy idealny wizerunek zawdzięcza prof. Zygmuntowi Novákowi i dużemu nakładowi pracy jego potomków (fot. A. Zachariasz, 2005)

Fig. 4. Tarnawa – a family manor, its current perfect condition is the result of efforts made by prof. Zygmunt Novák and extensive work done by his successors (photo by A. Zachariasz, 2005)



Ryc. 5. Wiśniowa – wjazd na teren założenia, z prawej widoczny fragment muru i pozostałości po współczesnej bramie, w głębi oficyna, z lewej pałac, nawierzchnia drogi z betonowej trylinki (fot. J. Szar, 2010)

Fig. 5. Wiśniowa – an access road to the residence; on the right, a piece of the wall and remnants of the modern gate; in the background, an annexe; on the left, a square; surface of the road made of hexagonal concrete paving blocks (photo by J. Szar, 2010)

prawdopodobnie zniszczenie ogrodu w Wiśniowej. Obecni właściciele w Wiśniowej, hr. Mycielscy starają się pozostałym szczątkom francuskiego ogrodu dodać odpowiednią oprawę” [Buczowski 1924].

Pierwotne założenie miało większą powierzchnię, jego częścią były też zlokalizowane poniżej skarpy stawy i ogród użytkowy. Obecnie w skład zespołu wchodzi: pałac z parkiem, oficyna i znajdujące się w bardzo złym stanie zabudowania gospodarcze, a także kaplica grobowa Mycielskich należąca do parafii, ale stanowiąca historyczny element kompozycji oraz spichlerz i kuźnia, znajdujące się po drugiej stronie drogi do Rzeszowa i Strzyżowa. Na terenie parku znajduje się też budynek dawnej serowni (cieplarni), który jest obecnie dzierżawiony (jako obiekt mieszkalny) wraz z wydzieloną ogrodzeniem działką. Zgodnie z zaleceniami konserwatorskimi projektem rewitalizacji objęto obszar historycznego parku.

Zachowane materiały archiwalne, w tym archiwum rodzinne Mycielskich, można uznać za jedno z bardziej interesujących źródeł badawczych [Łyzka 1992, Projekt... 2010]. Ocalałe plany, źródła pisane, kartograficzne i ikonograficzne dokumentują przekształcenia zespołu wiśniowskiego. Pokazują zrealizowane i niezrealizowane plany – począwszy od rokokowego zespołu, aż po międzywojenne propozycje regularnych parterów przed fasadą ogrodową pałacu, również niewykonane. Waż-

ne są też spisy roślin istniejących i projektowanych w latach 30. XX w. Uzupełnienie informacji stanowią obrazy z okresu międzywojennego pokazujące park i malowniczy krajobraz Barbizonu Wiśniowskiego⁷.

Ogród istniał w Wiśniowej od co najmniej XVI w. Dość wcześnie zyskał geometryczną formę zdefiniowaną w postaci ogrodu włoskiego. Układ był trwały, co potwierdza plan katastralny z 1851 r. Pomimo iż w 1787 r. pisano, że Jabłonowski zakładał wspaniały park angielski, na dużo późniejszym katastrze nadal widać zarys alei i szpalerów określających zarys układu regularnego. Na tle innych założeń z tego regionu, gdzie było bardzo wiele ogrodów angielskich, swobodnych, nie wykazuje wyrazistych cech stylowych [Zachariasz 1996]. Podstawą do interpretacji faz historycznych i etapów przekształceń ogrodu są, oprócz archiwaliów, topografia oraz zachowany drzewostan⁸. W 1868 r. dobra nabyli Mycielscy i w ich posiadaniu były do 1946 r. Wówczas założenie przeżywało swój rozkwit i zyskało nową największą obszarowo postać. Do dzisiaj jest to ten układ, który zawiera w sobie elementy przeszłości w postaci „starej” alei grabowej i dębów porastających skarpe i wchodzących w układ wewnątrz pomiędzy starą i nową aleją. Ukształtowany wtedy park pokazany na planach Stryjeńskiego (ryc. 8), Buczowskiego i Sapiechy powinien być przedmiotem rewitalizacji [Projekt... 2010].

W Wiśniowej występuje układ oparty na rozwiązaniu starszym. W kolejnych fazach kształtowania parku wyraźnie widać wpływ nowych tendencji panujących w sztuce ogrodowej, o czym świadczą zarówno kolejne zmiany w kompozycji, jak i nie zrealizowane projekty. Przegląd faz historycznych pokazuje przekształcenia zespołu z kwatrowego ogrodu włoskiego w ogród o kompozycji angielskiej, swobodny, krajobrazowy, z elementami naturalistycznymi na obrzeżach oraz niewielkim regularnym kwietnikiem przed pałacem. Dokumentują to zachowane zespoły zdjęć archiwalnych i obrazy z okresu międzywojennego (ryc. 6 a, 6 b, 6 c). Pokazują zadbane park z rabatami i kwietnikami w sąsiedztwie pałacu i oficyny, zachowały się zapisy o strzyżeniu i pielęgnacji nowej długiej alei. Od zachodu i częściowo pomiędzy alejami grabowymi park miał charakter naturalistyczny, sielski, z lesistymi zboczami. Ogród ozdobny – park angielski, krajobrazowy – rozwinął się za czasów, kiedy właścicielami byli Mycielscy. Najważniejszy element założenia to duży park o układzie swobodnym rozplanowany na terenie opadającym w dół od północy w kierunku południowym. Składa się on z kilku rozległych polan o wyraźnie zarysowanych ścianach skarpy (od zachodu). Jest przecięty na kierunku wschód-zachód dwiema alejami grabowymi. Starsza zlokalizowana bliżej pałacu, a powyżej niej młodsza, bardziej monumentalna, niegdyś strzyżona stanowi północną

moniously included in the structure of the landscape park. The Mycielski palace complex is a structure with rich artistic traditions, and is of great importance to the history of the region. Despite inadequate care and maintenance, the park has been preserved in relatively good condition. Nevertheless, it requires restoration (Fig. 5). Just like many other sites of this kind, it was subjected to various modifications, some of which were described by Kazimierz Buczkowski in 1924: "In the Wiśniowa garden there are traces of as many as three gardens. The first and the oldest dates back to the 16th century. It was composed of two long avenues planted with linden and oak trees, crossing at right angles and thus forming four sections. Borders of this composition were marked with lines of oak and linden trees. What has remained are some trees and part of the avenue on the left side of the square. The other garden in Wiśniowa was a French garden. It cannot be reconstructed due to the subsequent placement of an English garden. A hornbeam avenue was 90 meters long. A long alley, which was formerly vaulted, was supposed to be located symmetrically to the former Firlej family manor house, but the plan failed partially due to the sloping nature of the ground. On one end, there is a crowning hornbeam turning circle. The matching circle at the other end was destroyed. A hornbeam bower located beyond the avenue and leading up to it can be seen by some of the

remaining trees. Other avenues that don't exist anymore went toward the centre of the garden, as suggested by the surviving remnants. This French garden was probably created in the first half of the 18th century. However, it did not last long. At the end of the 18th century, the owner of Wiśniowa at that time, a young priest by the name of Jabłonowski, started an English garden and this is probably the reason why the garden in Wiśniowa was destroyed. The present owners of Wiśniowa, Counts from the Mycielski family, have been trying to provide an adequate setting for the remains of the French garden" [Buczkowski 1924].

Originally, the residence was larger and was partly located below the embankment of the ponds and the utility garden. Currently, the complex consists of: the palace and a park; outbuildings; farming buildings in very bad condition; the chapel tomb of the Mycielski family, which used to belong to the parish, but is a historical compositional element; and a barn and a smithy on the other side of the road to Rzeszów and Strzyżów. In the park, there is also a building that was formerly a dairy and greenhouse, and a residential building which is leased at the moment along with a fenced plot of land. As recommended by the conservators, the historic park was included in the restoration project. Existing archive materials, including those of the Mycielski family, may be regarded as some of the most interesting research sources [Łyżka 1992, Projekt... 2010]. Preserved

plans, written, cartographic and iconographic materials document all the changes made to the Wiśniowa site. They also show both executed and non-executed plans, starting from the rococo period to the interwar period and uncompleted suggestions regarding regular parterres in front of the garden façade of the palace. Other important sources include lists of plants existing and planned in the 1930s. This information is complemented by paintings from the interwar period depicting the park along with a picturesque landscape of the Wiśniowa Barbizon⁶.

The garden in Wiśniowa has existed since at least the 16th century. In its early stage, it had the geometrical shape of an Italian garden. The composition endured, which is reflected in a cadastral map of 1851. Despite the fact that in 1787 Jabłonowski wrote that it was a magnificent English park, a cadastral map from a much later period still shows an outline of avenues and lanes in a regular shape. In comparison to other estates in this region which abounded in English gardens with a free composition, this one does not demonstrate any distinctive features of any particular style [Zachariasz 1996]. Apart from the archive materials, the site topography and existing tree stand serve as the basis for interpreting historical phases and stages of modifications that took place⁷. In 1868, the property was purchased by the Mycielski family, who owned it until 1946. At that time, the residence



Ryc. 6 a. Pałac w Wiśniowej na pocz. XX w. Przed pałacem trawnik o regularnym rzucie z kwietnikiem pośrodku i grupą roślin formującym kształt koła. Na wąskim trawniku przed oficyną róże sztampowe (za: *Barbizon Wiśniowski* 1997)

Fig. 6 a. The Wiśniowa palace at the beginning of the 20th century. In front of the palace, there is a regularly projected lawn with a flower bed in the middle and a group of plants that form a circle. A narrow lawn in front of the annexe with climbing roses (from: *Barbizon Wiśniowski* 1997)



Ryc. 6 b. Wiśniowa – altana z drzew (za: K. Buczkowski [1924] *Z ogrodów stylowych w Polsce*)

Fig. 6 b. Wiśniowa – a tree arbour, K. Buczkowski (from: *Z ogrodów stylowych w Polsce*, Kraków 1924)



Ryc. 6 c. Hanna Rudzka-Cybisowa, *Park z ławką* (*Krajobraz z Wiśniowej*), Widok sprzed pałacu, Muzeum Narodowe w Poznaniu (za: *Barbizon Wiśniowski* 1997)

Fig. 6 c. Hanna Rudzka-Cybisowa, *A park with a bench* (*Landscape from Wiśniowa*), View from in front of the palace, The National Museum in Poznan (from: *Barbizon Wiśniowski* 1997)

granicę parku. Cechą wyróżniającą obiekt jest dobra ekspozycja zarówno czynna, jak i bierna. Czytelne, choć wymagające korekt, są powiązania widokowe wewnątrz układu, pomiędzy poszczególnymi wnętrzami, jak i na zewnątrz na okalający krajobraz.

Każde zabytkowe założenie, jeśli jest użytkowane, podlega przekształceniom. Widoczne to jest wyraźnie w przypadku założenia w Wiśniowej. Wynika to z potrzeb zmieniającej się funkcji samego obiektu, jak i jego otoczenia, jak to pokazują kolejne fazy przekształceń, szczególnie okres powojenny. Założenie pałacowo-parkowe w Wiśniowej przejęte zostało przez państwo po reformie rolnej. Zmieniono wówczas funkcję rezydencjonalną na użytkową (m.in. lokalne urzędy). Zespół podzielono pomiędzy różnych użytkowników, wielokrotnie zmienianych, co pokazuje historia. Obecnie są to: powiat, przedszkole samorządowe, parafia, dzierżawca jednego z obiektów gospodarczych wykorzystywanych jako budynek mieszkalny. Na szczęście użytkownicy nie przyczynili się do drastycznych zmian w kompozycji

zabytkowego zespołu (ryc. 7 a, 7 b, 7 c). Pałac jest nieużytkowany, ma zabezpieczony dach, ale wnętrza wymagają remontu. W bardzo złym stanie są zabudowania gospodarcze, obserwuje się postępującą destrukcję obiektów. W oficynie wyremontowanej i przystosowanej do nowej funkcji mieści się przedszkole samorządowe. Integralną częścią kompozycji założenia jest kaplica grobowa Mycielskich, obecnie w dobrym stanie, ogrodzona, stanowiąca własność parafii. Zagrożona jest także spójność kompozycji z uwagi na dzierżawę dawnej serowni (obecnie obiekt mieszkalny). Budynek ten wraz z wydzielonym siatką ogrodem stanowi „obce ciało”, zagrażające zabytkowemu układowi kompozycji. W żaden sposób nie powinien być odłączony od założenia, należy go wpisać w kompozycję zespołu i zagospodarować razem z całością układu. Należy też przeciwdziałać inwestycjom deprecjonującym obiekt, takim jak np. kurnik na skarpie od zachodu, w sąsiedztwie pałacu.

Teraz obiekt czeka na nową funkcję, która da mu szansę na rewitalizację i dalsze trwanie. W planach

jest użytkowanie założenia jako Centrum Kultury Transgranicznej z rozbudowaną funkcją kulturalną. To pozwoli kontynuować tradycję Barbizonu. W projekcie rewitalizacji przyjęto następujące rozwiązanie – za najbardziej reprezentatywny uznano okres, kiedy założenie należało do Mycielskich (faza III od ok. 1868–1915 oraz faza IV 1915–1945) (ryc. 9). Przeżywało ono wtedy okres intensywnego rozwoju. W jego układzie można było odczytać ślady faz wcześniejszych w postaci alei i altany grabowej oraz kompozycji drzew, głównie dębów i lip, ramujących wnętrza parkowe. Główny cel założony w rewitalizacji parku w Wiśniowej to przywrócenie obiektowi właściwej rangi poprzez zabiegi kompozycyjne, takie jak odtworzenie dawnych powiązań widokowych, podkreślenie i scalenie historycznego układu, uczynienie i wydobycie wnętrza parkowych, nadanie im bardziej malowniczego charakteru. Jednym z podstawowych działań, dzięki którym cel ten ma zostać osiągnięty, jest korekta nasadzeń, a głównie usunięcie drzew o złym stanie sa-

was in its prime and had also reached its greatest size. Even nowadays, this is a composition that combines elements of the past in the shape of the “old” hornbeam avenue and oak trees on the embankment and the interior arrangement between the old and the new lanes. The park shape at that time, which was depicted in maps by Stryjeński (Fig. 8), Buczkowski and Sapiecha (or Sapiecka?), should be restored [Projekt... 2010].

Wiśniowa has a layout based on an older concept. At subsequent stages of plans to the park, the impact of new trends in garden art is clearly visible, confirmed both by changes in terms of composition and projects that were not executed. An overview of historical periods points to the changes to the estate from a square Italian garden into an English, free, landscape garden with naturalistic elements on the edges and a small flower bed in front of the palace. This is documented by the preserved sets of archive photos and paintings from the interwar period (Fig. 6 a, 6 b, 6

c), which reveal a well-kept park with flower beds and parterres near the palace and outbuildings and records of cutting and preparations for a new, long lane. From the west and partially also between the hornbeam avenues, the park used to have a naturalist, rustic character complemented with wooded slopes. The ornamental garden, i.e. the English landscape garden, was established under the ownership of the Mycielski family. The most important element of the estate was a large, freely-composed park in the area from the north running down to the south. It is composed of a few extensive glades with clearly outlined embankment walls on the west. It is crossed by two hornbeam avenues from the east-west side. The older one is located closer to the palace, whereas the newer and grander one which had been well-trimmed at one time formed the northern border of the park. A distinctive feature of the park is the excellent exposure, both active and passive. Although they require some corrections, there are

clear scenic views inside the estate from both specific interior points and those overlooking the surrounding landscape from the outside.

Every historic estate that is in use is subject to change. This is clearly visible in the case of the Wiśniowa residence. This comes about from changes in the very use of the estate and the surrounding areas, as evidenced by subsequent phases of modifications, especially during the interwar period. The palace and park residence in Wiśniowa was taken over by the state following the agricultural reforms. At that time, its residential use was replaced with a use by local public offices. The site was divided among various users who frequently changed, as confirmed by historical accounts. These days, the users are: county offices, a public kindergarten, a parish, and rented farm buildings adapted for residential purposes. Luckily, the users have not introduced any drastic changes to the composition of the historic estate (Fig. 7a, 7b, 7c). The palace is not in use,



Ryc. 7 a. Wiśniowa – elewacja ogrodowa pałacu od strony wschodniej, z lewej dwa tulipanowce (fot. J. Szar, 2010)

Fig. 7 a. Wiśniowa – a garden elevation of the palace from the east, on the left – two tulip trees (photo by J. Szar, 2010)



Ryc. 7 b. Wiśniowa – stara aleja grabowa, widok w kierunku wschodnim (fot. J. Szar, 2010)

Fig. 7 b. Wiśniowa – an old hornbeam lane, a view to the east (photo by J. Szar, 2010)



Ryc. 7 c. Wiśniowa – nagrobki psów panien Mycielskich (fot. A. Zachariasz, 2010)

Fig. 7 c. Wiśniowa – gravestones of dogs belonging to young girls from the Mycielski family (photo by A. Zachariasz, 2010)

nitarno-zdrowotnym i samosiewów, obniżających też wartość zdrowotną i kompozycyjną egzemplarzy rosnących w pobliżu. Drugi ważny zabieg to wprowadzenie piętra pośredniego w postaci malowniczych grup krzewów i roślin okrywowych. Trzeci rodzaj prac przewidzianych projektem stanowią rekonstrukcja oraz projekt kwietników i rabat.

W projekcie odtworzono układ wzorowany na historycznym, uwzględniając zachowaną roślinność, a także historyczne budynki – pałac, oficynę, kaplicę i zabudowania folwarczne. Ogród w części głównej ma charakter spacerowy i kontemplacyjny, w nawiązaniu do funkcji wcześniejszej. Poniżej skarpy, od strony zachodniej, wprowadzono nowe funkcje i związaną z nimi małą architekturę, tak by obiekt mógł lepiej spełniać funkcje parku publicznego. Lokalizacja ta zapewnia izolację wizualną od najbardziej reprezentacyjnej części parku. Przewidziano też wprowadzenie linii energetycznej kablowej w miejsce napowietrznej. Istniejące słupy trakcyjne nie są stosowne w zabytkowym obiekcie i zakłócają widok.

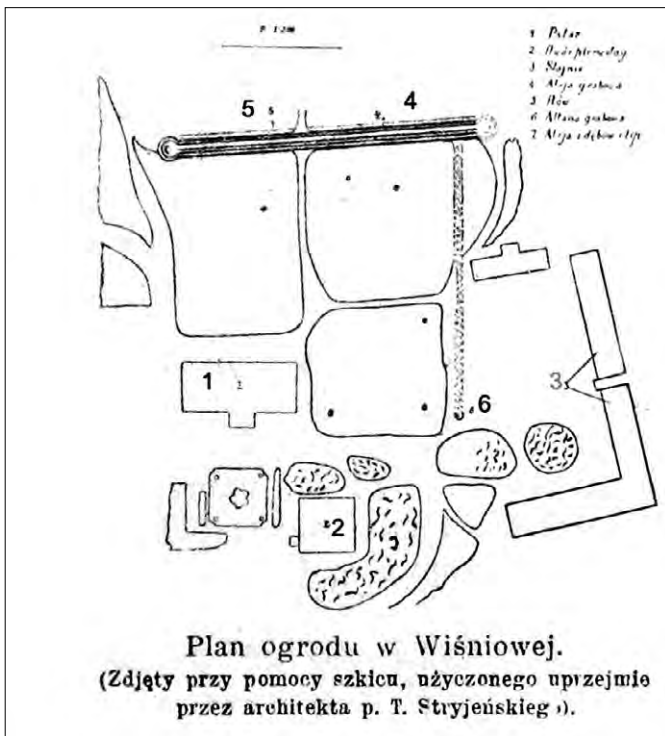
Proponuje się następujący podział funkcjonalny wynikający z uwarunkowań historycznych i współczesnych, przy założeniu że park będzie użytkowany jako publiczny, a budynki (pałac i zabudowania folwarczne) zyskają nowych użytkowników: 1. wjazd; 2. podjazd z kwietnikiem oraz rabatą przed pałacem i oficyną od strony południowej; 3. taras

przed elewacją ogrodową pałacu z ogrodem formalnym; 4. dziedziniec zabudowań folwarcznych od wschodu; 5. park krajobrazowy, największa część założenia; 6. skarpa od strony wschodniej i obszar poniżej o charakterze rekreacyjnym (z placem zabaw, altaną, grillem i miejscem na ognisko). Kompozycję parku zachowano jako swobodną, krajobrazową z istniejącymi silnymi formami, które stanowią aleje grabowe, niegdyś strzyżone. Zaprojektowano geometryczny układ kwietników przed i za pałacem wokół tarasu, podkreślono go żywopłotami. Generalnie dążono do przywrócenia rangi poszczególnym wnętrzom i wykorzystaniu ich zgodnie z historycznym charakterem i z wymaganiami przyszłych użytkowników. Zaproponowany projekt rewaloryzacji założenia pałacowo-parkowego zakłada program historyczny uzupełniony o nowe funkcje. Ważne, by nie zatracić spójności całego założenia, jednorodności stylistycznej i historycznego układu przestrzennego [Projekt... 2010]. Kolejnym etapem były projekty wykonawcze. Należy pamiętać o tym, że prace nie kończą się na wykonaniu i oddaniu do użytku inwestycji. Praca dopiero się zaczyna, bo w utrzymaniu parku na odpowiednim poziomie potrzebna jest stała pielęgnacja, co tworzy też nowe miejsca pracy. Pozostaje mieć nadzieję, że planowany proces rewaloryzacji parku i nowe funkcje dla pałacu, oficyny i zabudowań folwarcznych przywrócą obiektowi drugie życie.

Projekt został zrealizowany w ramach „Zwiększenia atrakcyjności inwestycyjnej powiatu strzyżowskiego poprzez zagospodarowanie zespołu parkowo-dworskiego i folwarcznego w Wiśniowej na potrzeby kulturowe i turystyczne” dofinansowanego z Unii Europejskiej w Regionalnym Programie Operacyjnym Województwa Podkarpackiego i środków pochodzących z budżetu powiatu. Z końcem roku 2013 rewitalizacja była na ukończeniu.

Wnioski

Przeгляд zespołów dworskich i pałacowych pokazuje, że polska sztuka ogrodowa szybko przyswajała wszelkie nowości europejskie, rozwijała je i z łatwością osadzała w polskim krajobrazie, wydobywając jego piękno. Ogrody te cechuje odrębność charakterystyczna dla regionów, widoczne jest też w wielu dziełach poszanowanie dla przeszłości, stąd widoczne w ogrodach nawarstwienia tak jak w Wiśniowej. Szczególnie ważnym elementem, kształtującym *topos* każdego parku, jest *genius loci*, cechy przyrodzone miejsca, w tym warunki siedliskowe. Rejon Beskidu Niskiego i Pogórza, malowniczy, bogaty w lasy, jary, potoki i rzeki ułatwiał zadanie twórcom nowych ogrodów. Powstała grupa ogrodów o szczególnie pięknie uformowanych układach, w pełni wykorzystująca urodę rodzimego krajobrazu. Nie ma na tym terenie wielkich nazwisk



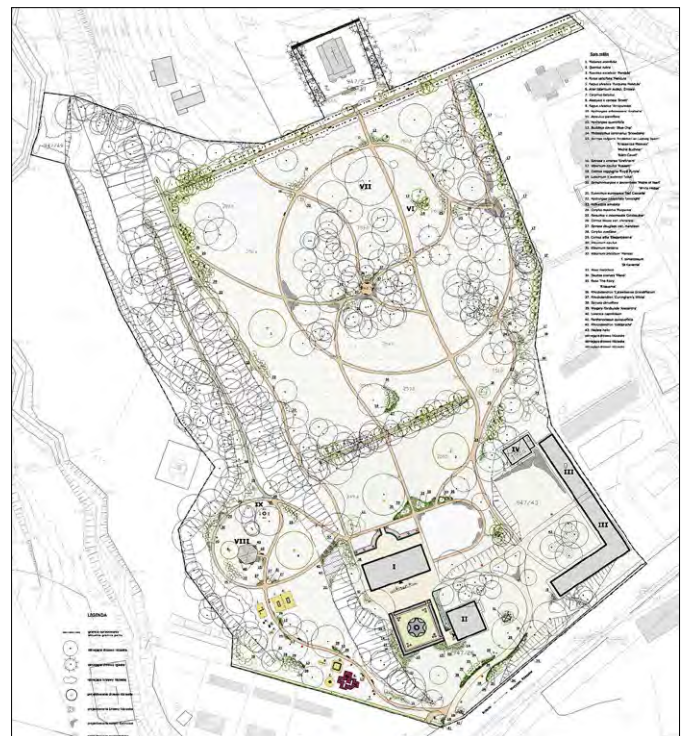
Ryc. 8. Wiśniowa – szkic planu ogrodu. Oznaczenia: 1. pałac; 2. dwór pierwotny; 3. stajnia; 4. aleja grabowa; 5. rów; 6. altana grabowa; 7. aleja z dębów i lip (brak numeru na planie) (K. Buczkowski 1924 *Z ogrodów stylowych w Polsce*)

Fig. 8. Wiśniowa – sketched plan of the garden. Markings: 1. palace; 2. the original manor house; 3. stable; 4. hornbeam avenue; 5. ditch; 6. hornbeam house; 7. oak and linden tree lane (no number in the plan) (from: K. Buczkowski, *Z ogrodów stylowych w Polsce*, Kraków 1924)

the roof is secure, but the interior requires renovation. The farm buildings are in a very bad state of progressive deterioration. One of the renovated outbuildings was adapted for use as a public kindergarten. An integral part of the composition of the estate is the chapel tomb of the Mycielski family. It is fenced, in good condition and belongs to the parish. One threat to the inherent composition of the site is the former dairy which is currently being leased as a residential building. This building and a fenced garden are incompatible with the historic layout of the composition. In no way should it be removed from the estate, on the contrary, it should be included in the composition of the site and developed along with

the entire complex. Further action should be taken to counteract the investments that have detracted from the estate, like the henhouse on the western embankment in the vicinity of the palace.

Currently, the estate is awaiting a new function which will provide an opportunity for restoration and further longevity. There are plans for the estate to be used as a Trans-Border Community Centre with extensive cultural functions. This would allow continuation of the Barbizon tradition. The project is to restore the estate to its most highly recognized era when the residence was owned by the Mycielski family and it was in its prime (phase III from ca. 1868–1915 and phase IV 1915–1945) (Fig. 9).



Ryc. 9. Projekt rewitalizacji – założenia pałacowo-parkowe w Wiśniowej (2010) (oprac.: Zachariasz, K. Szar, J. Szar, wykonano na zlecenie Powiatu Strzyżowskiego)

Fig. 9. Projekt rewitalizacji – założenia pałacowo-parkowe w Wiśniowej (2010) (authors: A. Zachariasz, K. Szar, J. Szar, carried out at the request of Strzyżów County)

During this period the estate underwent extensive development. Traces can be seen of earlier phases in the lanes, the hornbeam arbour, as well as in the composition of trees, especially the oak and linden trees which framed the interior of the park. The main aim of the restoration plan of the Wiśniowa estate is to return the site to its proper rank among historic monuments by providing needed adjustments to the current composition, such as restoring the former scenic views, exhibiting and adjusting the historical arrangement, and enhancing the park interiors to endow them with a more picturesque nature. A major part of the restorative work needs to be done on the vegetation, in particular the removal of trees in

twórców ani wybitnej architektury, zadziwia jednak ogromna liczba ogrodów swobodnych. Zwłaszcza że później zasób ten jeszcze się powiększył. Widoczne jest, że polski szlachcic, nawet niezbyt bogaty, zakładał zgodnie z obowiązującą modą.

Ogrody w każdej epoce można uznać za rodzaj wskaźnika rozwoju cywilizacyjnego i poziomu życia. Są one zapisem różnic społecznych i potrzeb, mogą stać się manifestacją potęgi i zamiłowań, pokazują naśladownictwa dzieł wybitnych oraz różnice wynikające z pobudek ich zakładania, a także środków, jakie łożono na ich tworzenie i pielęgnację. Podatne na mody i indywidualne upodobania założenia dworskie mają jeszcze jedną cechę – są wyznacznikiem przemian zachodzących w powojennej Polsce i jako element innego ustroju często były programowo niszczone i przekształcane, a czas bez opieki dopełnił dzieła. Ogrody, jak każdy żywy organizm, zaniedbywane umierały i znikły, budynki bez gospodarzy popadały w ruinę.

Zabytkowe ogrody i parki w Polsce mają dużą siłę przyciągania i wielki niewykorzystany potencjał, ale ich utrzymanie wiąże się z kompleksowymi rozwiązaniami, również prawnymi, do których powinny być dołączone odpowiednie ustawy, np. z przewidzianymi odpisami podatkowymi za darowizny na rzecz tej części dziedzictwa narodowego. W świetle przedstawionych tu danych i charakterystyki obiektów

kluczem do sukcesu wydaje się być znalezienie odpowiedniej funkcji dla obiektu. Okazuje się, że najważniejszy staje się czynnik ekonomiczny i on często decyduje o przetrwaniu oraz bieżącej pielęgnacji i jakości utrzymania. Jednak zapomina się, że tereny parkowe mogą mieć postać ekonomicznie wymierną, gdyż wielokrotnie zachodzi przypadek, że „zieleni”, a zwłaszcza obiekty zabytkowe, decydują o randze miejsca, cenach pobliskich gruntów, podnoszą standard przestrzeni, stanowią czynnik przyciągający turystów.

Wielka liczba zniszczonych ogrodów dworskich i pałacowych czeka na swoją szansę, której niestety nie gwarantuje tylko rozpoznanie stanu, analizy historyczne, a nawet projekt rewaloryzacji. Duża grupa obiektów nie spełnia oczekiwań współczesnych użytkowników, jest nieprzystosowana do funkcji parku publicznego, którą obecnie sprawują. Pozostaje mieć nadzieję, że coraz więcej z nich się odrodzi, ukazując ukryte i utracone piękno.

Agata Zachariasz

Institut Architektury Krajobrazu
Politechnika Krakowska

Przypisy

¹ Willa to siedziba wiejska wraz z całym założeniem: budynkami, dziedzińcami, ogrodami, winnicami i zwierzyńcami, tak rozumiano pojęcie od starożytności. Od XIX w. określano tak dom mieszkalny, wolno stojący, najczęściej związany z ogrodem [Ackerman 1990].

² Można też interpretować jako „Wszelkie ogrodnictwo jest malowaniem krajobrazu”.

³ Na przykład nad Wisłoką usytuowane są m.in. – Gorzyce, Mytarz, Żmigród, Żółków; nad Wisłokiem – Babica, Besko, Krościenko Niżne i Wyżne, Ruska Wieś.

⁴ Na stawach zwykle lokalizowano wyspy obsadzone drzewami (np. Boguchwała, Glinik Dolny, Ropa, Lipinki).

⁵ Rzeka angielska – staw przypominający rzekę, o wydłużonym kształcie; we Frysztaku, Libuszy, Polance, Zręcinie.

⁶ Zespół pałacowo-parkowy w Wiśniowie wpisany jest do rejestru zabytków nr A-713, 16.02.1973. Park w Wiśniowie jest w przeważającej części własnością Powiatu Strzyżów, który pełni również funkcję jego zarządcy.

⁷ Miejsce z uwagi na letnie plenery malarskie, na które Mycielscy zapraszali m.in. Cybisów, Rzepińskiego, Czapskiego, Czyżewskiego, Chwistka, Kowarskiego, Stryjeńskiego zasłynęło jako tzw. Barbizon Wiśniowski [Barbizon... 1997].

⁸ Wyodrębniono pięć faz: Faza I: pocz. XVII w. – II poł. XVIII w. – założenie dworskie z ogrodem. W II poł. w. XVIII funkcjonował układ kwatrowy, w końcowej fazie XVIII w. powstaje niezrealizowany projekt przekształcenia założenia w pałac z paradnym dziedzińcem (1779–1780); Faza II: I poł. XIX w. – ok. 1868 – założenie pałacowe z czytelnym układem ogrodu geometrycznego, początki kształtowania parku angielskiego; Faza III: od ok. 1868–1915 – posiadłość przechodzi w ręce Mycielskich ukształtowano wtedy park krajobrazowy; Faza IV: 1915–1945 – park krajobrazowy niezrealizowane propozycje projektowe tzw. *formal garden*, dosadzenia w 1932; Faza V: 1945–2010 – stan współczesny, zmiany własnościowe.

Literatura – Literature

1. Ackerman J.S., 1990. *The Villa. Form and Ideology of Country Houses*, London, Thames & Hudson.

2. *Album Widoków Historycznych Polski poświęcony Rodakom zrysowany*

bad condition and tree species that self-seeded themselves that diminish the health and compositional value of other species. Another feature of the project is to introduce an intermediate layer of picturesque tree groups and ground cover. The third type of project work is to rebuild and restore the flower beds and flower banks.

The project recreates the model of the historic layout, taking into consideration the preservation of plants and historic buildings: the palace, outbuildings, chapel and farm buildings. The main garden was meant for walking and peaceful contemplation, one of the original concepts of such an estate. Below the embankment on the western side, new uses and related landscape architecture have been introduced so that the site can better serve as a public park. This also visually isolates the grandest part of the estate. Furthermore, the project provides for replacing an overhead power line with a cable. The existing utility poles are not suitable for a historic estate and impede the scenery.

Proposals include functionally dividing the historical and contemporary uses, assuming that the park will be a public park and the buildings – the palace along with the farm buildings – will have new users: 1. Driveway; 2. Forecourt with a flower bed and flower bank in front of the palace and the annexe from the south; 3. Terrace in front of the garden elevation with a formal garden; 4. Courtyard of the farm buildings from the east; 5. Landscape park, the

most extensive part of the residence; 6. Embankment from the east and the area underneath intended for recreational purposes, with a playground, summer house, barbecue and campfire area. A free, landscape composition has been preserved with the prominent existing forms of the hornbeam avenues. The geometrical shape has been retained of the flower banks in front of and behind the palace around the terrace, additionally emphasized by the hedges. In general terms, the aim was to revive certain interior elements of the estate and to arrange them according to their historic nature and the requirements of future users. The proposed restoration project for the manor and park estate provides for a historical programme complemented with new functions. It is important not to lose the overall coherence of the estate design, its stylistic homogeneity and historical spatial arrangement [Projekt... 2010]. The next stage involves proposals from contractors. It should also be remembered that the work is not finished at the stage of commissioning and executing the investment plan. This is only the beginning. Adequate care and maintenance of the park requires continuous effort, the result of which would be the creation of new work places. Hope is needed that the restoration plan for the park and the new use of the palace, outbuildings, and farm buildings will bring new life to the site.

The project was carried out as part of the program entitled “In-

creasing investment attractiveness of Strzyżów County by way of developing the park, manor and farm estate in Wiśniowa for the purposes of culture and tourism” co-funded by the European Union within the framework of the Regional Operational Programme for the Podkarpackie Voivodship and from funds provided by the county. As of the end of 2013, revitalisation was nearing completion.

Conclusion

A review of manor and palace estates demonstrates that Polish garden art quickly assimilated prevailing trends in Europe, which were later developed and adapted to the Polish landscape so as to bring out its beauty. These gardens are characterised by their individual nature varying from one region to another; many features show respect for the past and the numerous layers which are visible, for instance, in Wiśniowa. A particularly important aspect that shapes the *topos* of every park is its *genius loci*, i.e. specific features of a given place, including habitat conditions. The picturesque, densely forested region of Beskid Niski and Pogórze abounding in ravines, brooks and rivers facilitated works conducted by the landscapers of new gardens. What was created was a group of particularly well-formed gardens that made use of the beauty of the local landscape. In this region there are no great architectural designers or

- z natury przez Napoleona Ordę, 1873–1883. Warszawa, seria I–VIII.
3. Barbizon Wiśniowski, 1997. Mecenat artystyczny Mycielskich w Wiśniowej 1867–1939, exhibition journal, red. T. Szetela-Zauchowa, Rzeszów.
 4. Batey M., 1995. Regency Gardens, Dyfed, Shire Books.
 5. Biernacki A.P., 1819. O zakładaniu folwarków podług zasad szkockiego gospodarstwa przy względzie na stosunki Anglii i o przyozdobieniu posad wiejskich, dzieło w języku angielskim wypracowane przez J.C. Loudona, na j. polski przełożone i uwagami zubożone przez A.P. Biernackiego, Berlin.
 6. Bogdanowski J., 1996. Style, kompozycja i rewaloryzacja w polskiej sztuce ogrodowej. Kraków PK.
 7. Buczkowski K., 1924. Z ogrodów stylowych w Polsce, Kraków .
 8. Chłapowski D., 1835. O rolnictwie. Poznań (publikowane także w 1843, 1852 i 1875 r.).
 9. Czartoryska I., 1805. Myśli różne o sposobie zakładania ogrodów, Wrocław, W. Korn.
 10. David J., 1990. Georgian Gardens, The Reign of Nature, London Batsford Ltd.
 11. Giżycki F.K., 1827. O przyozdobieniu siedlisk wiejskich. Rzecz zastosowana do Polski, Warszawa.
 12. Historia kultury materialnej Polski w zarysie, 1978. Z. Kamińska, B. Baranowski, (red.) t. IV, Wrocław Ossolineum.
 13. Idźkowski A., 1867. Ogrody malownicze. Warszawa, Kłosa, Vol. 4 , 89 (135–136), 90 (145–147), 91 (154–155).
 14. Jankowski E., 1900. Ogród przy dworze wiejskim, Warszawa.
 15. Jankowski E., 1938. Dzieje ogrodnictwa. Kraków, t. I.
 16. Jellicoe G.A., 1995. The Studies of a Landscape Designer over 80 Years. Garden Art Press.
 17. Krajobrazy polskie w litografiach podług rysunków Alfreda Schouppego z podróży jego po kraju, 1863. Tekst: W. Anczyc, Warszawa.
 18. Loudon J.C., 1922. Encyclopaedia of Gardening, London.
 19. Łepkowski J., 1852. Listy z podróży archeologicznej. Jasielskie, Gazeta Warszawska, za: Romantyczne wędrowki po Galicji, (1987) red. A. Zieliński, Wrocław Ossolineum, 311.
 20. Miłobędzki A., 1978. Zarys dziejów architektury w Polsce. Warszawa PWN.
 21. Nekanda-Trepka E., 2006. Wartość kulturowa środowiska przyrodniczego Warszawy – w praktyce. Ochrona i użytkowanie krajobrazu kulturowego oraz jego promocja w środowisku społecznym. Warszawa SGGW, 18–20.
 22. Parki i ogrody zabytkowe w Polsce, stan 1991 rok, 1992. Ogrody 1, Warszawa OOOZK, 2 wydanie.
 23. Stęczyński M.B., 1847. Okolice Galicji, Lwów.
 24. Studia nad dziejami Strzyżowa i okolic, 1980. ed. S. Cynarski, Rzeszów.
 25. Thacker Ch., 1994. The Genius of Gardening, Weidenfield London.
 26. The Oxford Companion to Gardens, 1991. G. Jellicoe, S. Jellicoe, P. Goode, M. Lancaster (ed.). Oxford University Press.
 27. Więckowska J., 1991. Założenia pałacowe i dworskie – spójność kompozycji i odrębność w krajobrazie. Wieś i miasteczko u progu zagłady. Warszawa, PWN, 89–101.
 28. Wodzicki S., 1825. O chodowaniu, użytku, mnożeniu i poznawaniu Drzew, Krzewów, Roślin i Ziół celniejszych ku ozdobie Ogrodów przy zastosowaniu do naszej strefy, Kraków, vol. IV.
 29. Zachariasz A., 2008. Dwór polski – problemy rewaloryzacji ogrodów. Dwór polski, SHS, Kielce, 489–512.
 30. Zachariasz A., 2004. Najpiękniejsza i najinteresowniejsza okolica – dwór w krajobrazie w XVIII i XIX wieku. Dwór polski, Warszawa, SHS, 71–85.
 31. Zachariasz A., 2000. Polska sztuka ogrodowa początku XIX wieku w ocenie Johna Claudiusa Loudona, Ogród Puławski, z. 2, 168–185.
 32. Zachariasz A., 1998. Polskie osiemnasto- i dziewiętnastowieczne traktaty ogrodnicze w bibliotece dworskiej – teoria i praktyka, Dwór polski w XIX wieku. Warszawa SHS, 125–165.
 33. Zachariasz A., 1990. Założenie parkowo-pałacowe w Siarach. TeKa Komisji Urbanistyki i Architektury, vol. XXIII, 187–195.
 34. Zbiór widoków celniejszych ogrodów w Polsce, 1825–1827. Lwów.
 35. Zbiór najpiękniejszych i najinteresowniejszych okolic w Galicji, 1828. Lwów, 1–8.
 36. Zug S.B., 1848. Ogrody w Warszawie i jej okolicach opisane w r. 1784. Kalendarz Powszechny na rok przestępny 1848, Nr 14.
- Prace niepublikowane – Unpublished works
37. Ewidencja zabytkowego parku w Wiśniowej, 1992. B. Łyżka (red.) Archive of the Voivodeship Office for Protection of Monuments, Rzeszów branch.
 38. Projekt rewaloryzacji – założenia pałacowo-parkowego w Wiśniowej, 2010. A. Zachariasz, K. Szar, J. Szar (red.). executed at the request of the Strzyżów Powiat with its main office in Strzyżów, Kraków, author's archive.
 39. Zachariasz A., 1996. Plany katastralne ogrodów jako świadectwo rozwoju idei „ogrodu angielskiego” (na przykładzie Beskidu Niskiego i Pogórza. post-graduation thesis, supervised by J. Bogdanowski, Kraków, Cracow University of Technology.

particularly remarkable examples of architecture; yet, the number of freely composed gardens is truly impressive – the more so, considering that they increased over time. It is evident that members of the Polish gentry, even those less wealthy, laboured to arrange fashionable, freely composed gardens.

In every epoch, gardens may serve as an indicator of the level of civilization and standard of living. Gardens reflect social differences and needs, they can manifest power and passion, they imitate the works of distinguished artists and point out the differences in the intentions of those who created them, sources used for making and maintaining them. They are susceptible to changing trends and individual tastes. Manor estates possess one more feature in that they reflect the changes that were brought about in post-war Poland. Unfortunately, as part of another political system, they could be destroyed and transformed on principle, and then the passage of time without proper maintenance only completed the task. As with all living things, if neglected, gardens died and disappeared, while buildings without owners fell into ruin.

Historic gardens and parks in Poland have great appeal and their potential is wasted to a large extent; however, adequate maintenance requires the application of comprehensive solutions, including those of a legal nature, which should be accompanied by suitable laws that

would provide tax deductions for donations made on behalf of such projects of national heritage. In view of the data presented and the features of manor estates, the ingredient for success seems to be in finding a suitable use for a site. Economic factors play a crucial role that frequently decide the survival, ongoing care and quality of maintenance. Nevertheless, what is oftentimes overlooked in this issue is the fact that park areas may have economically measurable value because of their “greenery”. In particular, historic sites which determine the status of a specific place, prices of neighbouring land, and spatial standards can resultingly attract more tourists.

A lot of damaged manor and palace estates await being given the opportunity to survive. Sometimes even more is needed than a study of their condition, analysis of their history or execution of a restoration project. Many sites do not meet the expectations of present-day users. They are not suitable as public parks, something which they have to be in contemporary times. We can only hope that some of them will be given a chance to come back to life and reveal their hidden beauty.

Agata Zachariasz

Institute of Landscape Architecture
Technical University of Cracow

Notes

¹ A villa is a rural residence that includes the entire complex along with elements such as buildings, yards, gardens, vineyards and game parks and this is how the term was defined from

ancient times until the 19th century. Since then this idea has been understood as a residential, detached house, frequently connected with a garden [Ackerman 1990].

² For instance, places located by the Wisłoka river include Gorzyce, Mytarz, Żmigród, Żółków; by the Wisłok river – Babica, Besko, Krościenko Niżne and Wyżne, Ruska Wieś.

³ Ponds usually included tree-covered islands (e.g., Boguchwała, Glinik Dolny, Ropa, Lipinki).

⁴ An English river – an elongated pond resembling a river; in Frysztak, Libusza, Polanka, Zręcin.

⁵ A palace and park complex in Wiśniowa is entered in the register of historic monuments under number A-713, 16.02.1973. The Wiśniowa park accounts for a large part of Strzyżów county that also performs the function of administrator.

⁶ Owing to summer plein-air painting workshops, to which the Mycielski family invited painters such as the Cybises, Rzepiński, Czapski, Czyżewski, Chwistek, Kowarski, Stryjeński, the place became known as the Wiśniowa Barbizon (*Barbizon*, 1997).

⁷ Five phases can be distinguished: Phase I: beginning of the 17th century – the second half of the 18th c. – a manor residence with a garden. In the 2nd half of the 18th c. the square composition prevailed, at the end of the 18th c., there was a project regarding the modification of the residence into a palace along with a parade yard, which was not carried out (1779–1780); Phase II: The 1st half of the 19th c. – ca. 1868 – a palace residence with a clear composition typical of a geometrical garden, the beginnings of the English garden shape; Phase III: from ca. 1868–1915 – the estate becomes the property of the Mycielski family when the landscape park was set up; Phase IV: 1915–1945 – a landscape park, non-executed design suggestions known as the formal garden, additional plants provided in 1932; Phase V: 1945–2010 – present-day condition, changes in terms of ownership.