

Rewitalizacja zabudowy Górnych Łużyc



dr hab. inż. arch.
GRAŻYNA KODYM-KOZACZKO
Politechnika Poznańska
Wydział Architektury
ORCID: 0000-0002-9947-4112



dr inż. arch.
MIECZYŚLAW KOZACZKO
Politechnika Poznańska
Wydział Architektury
ORCID: 0000-0003-1252-8796

Celem artykułu jest nakreślenie podstaw rewitalizacji górnołużyckich struktur zabudowy, sformułowanych na podstawie specyficznych cech tradycyjnych technik budowlanych, zaobserwowanych w Wyszkwie.

Przystupowa konstrukcja budynków stworzyła niepowtarzalną ikonosferę Kotliny Turoszowskiej. Przystup polega na oddylatowaniu mieszkalnego piętra budynku od krosien tkackich pracujących w parterze. Niezależne od parteru piętro budynku tworzy uniesiona na słupach płyta nośna górnej kondygnacji. Za pomocą przystupów miejscowa konstrukcja wieńcowa została scalona ze strukturą ryglowo-szaluchową, którą na tereny Sudetów i ich przedgórze przynieśli osadnicy z Europy zachodniej napływający tu od XII wieku [1]. Charakterystyczny wygląd nadają strukturze słupy i belki połączone tzw. mieczami. Budynki przystupowe – dziedzictwo kultury technicznej – tworzą w krajobrazie unikatowe enklawy. Jedną z nich jest Wyszkw (niem. Maxdorf) w Kotlinie Turoszowskiej [2].

Mieszkańcy Wyszkowa trudnili się rolnictwem oraz tkactwem chałupniczym, które upadło w połowie XIX w. w wyniku rozwoju przemysłu tekstylnego [3]¹. Po II wojnie światowej nastąpiła niemal całkowita wymiana ludności, a po połowie XX wieku przestrzenne

przemiany związane z ekspansją kombinatu górniczo-energetycznego Turów. Trwały antyniemiecki resentyment powodował stopniowe pogarszanie się stanu technicznego historycznej zabudowy [4]. Brak zaangażowania mieszkańców w ochronę dziedzictwa kulturowego utwierdzały plany likwidacji wsi z powodu rosnącej hałdy nadkładu kopalni odkrywkowej i nadzieja na lepsze warunki mieszkaniowe po wysiedleniu. Jednak zmiana zasady składowania urobku spowodowała, że wyburzone już sąsiednie Wigancice Żytawskie nie zostały jednak zasypane, a w Wyszkwie ostatecznie ocalała również zabudowa o wyjątkowej wartości architektonicznej i przestrzennej², ale w złym stanie technicznym.

Miejscowa społeczność samoorganizuje się dziś, szukając usilnie nowej przyszłości dla swej ziemi. Pozostałości zabudowy przystupowej są najlepszym punktem wyjścia dla ożywienia niepowtarzalnego ducha miejsca. Do poprzedzających rewitalizację działań (polegających m.in. na dokumentacji wartościowej tkanki budowlanej) zaproszono Wydział Architektury Politechniki

Wrocławskiej, Śląskiej i Poznańskiej (reprezentowanej przez Grażynę Kodym-Kozaczko, Barbarę Świt-Jankowską i Mieczysława Kozaczko).

Metodyka

Artykuł opracowano na podstawie inwentaryzacji budynków z 3 ćw. XIX w., wytypowanych w Wyszkwie przez lokalne Stowarzyszenie „Dom Kołodzieja” wraz z Wydziałem Architektury Politechniki Poznańskiej. Budynki te stanowią „jednobudynkowe zagrody zagrodników i chałupników, w których część mieszkalna i inwentarska mieszczą się pod jednym dachem” [1].

W artykule wykorzystano typologię wypracowaną przez badaczy zajmujących się problematyką budownictwa przystupowego na obszarze Sudetów Zachodnich i Środkowych [5³, 6⁴, 7⁵].

Typy konstrukcyjne domów przystupowych

Dominująca w Górnych Łużycach konstrukcja przystupowo-zrębowa domów mieszkalno-warsztatowych wynika z technologii tkactwa chałupniczego. Domy te należą do najciekawszych „osiągnięć dawnej sztuki cieślińskiej, w której połączono wszystkie prawie rodzaje konstrukcji ścian drewnianych (słupowe, szkieletowe i wieńcowe)” [7, 8]⁶ z konstrukcją murowaną. Domy takie stanowią około 70% zabudowy Wyszkowa [9]. Przystupy odciążały konstrukcję wieńcową, a dodatkowy strop (wymóg saksońskich przepisów budowlanych z 1560 roku [8]) nad zrębową izbą z krosnami tkackimi nie przenosił drgań na resztę szkieletowej struktury. Domy przystupowe, najczęściej dwukondygnacyjne



Rys. 1. Niemiecka mapa sztabowa, źródło: [2]

¹ S. 322–323, najbliższe fabryki działy w Wigancicach Żytawskich.

² Miejscowość po częściowym wysiedleniu. Została zasiedlona powtórnie.

³ S. 112–117; przykłady z regionu Żytawy.

⁴ S. 7–8.

⁵ S. 140–151.

⁶ S. 151.

– mają tu plan prostokąta, z magazynowym poddaszem pod dwuspadowym dachem. Parter domu składa się z dwóch części, „z których pierwsza obecnie mieszkalna, dawniej służąca za pracownię tkacką i izbę mieszkalną, jest wzniesiona w konstrukcji przystupowo-zrębowej”, zaś druga – murowana – pełniła funkcję gospodarczą [8, 10]⁷. Piętro w konstrukcji szkieletowej, szachulcowej pełniło funkcje mieszkalne. W Górnych Łużycach można wyróżnić następujące typy dwupiętrowej konstrukcji przystupowej:

1. długostupowa, długomiczowa – ze słupami i mieczami przewijającymi obie kondygnacje, uważana za najbardziej archaiczną i zarazem najtańszą (krótkie i smukłe elementy konstrukcyjne);
2. krótkostupowa, krótkomiczowa – z niezależną konstrukcją piętra;
3. długostupowa, krótkomiczowa – ze słupami scalającymi obie kondygnacje, najbardziej powszechna w Bogatyni, dotąd niewyróżniana w literaturze fachowej jako osobny typ [11].

Cechy domu przystupowego z Wyszkowa

Budynek nr 47 [12] w Wyszkowie najlepiej ilustruje typowe cechy zabudowy długostupowej, długomiczowej charakterystycznej dla zabudowy Wyszkowa. Obiekt (o wymiarach 6,58 na 16,80 m) ma dwie kondygnacje nakryte dwuspadowym dachem, z użytkowym poddaszem. Jest dwutraktowy i składa się aż z trzech (a nie dwóch, jak określa się w przytoczonej wcześniej literaturze) segmentów funkcjonalnych, mieszcząc wszystkie swe funkcje w jednej bryle. Ku takiej interpretacji układu domu prowadzi analiza funkcji i konstrukcji poszczególnych segmentów budynku.

Część mieszkalna parteru (wieńcowa, pierwotnie warsztatowo-mieszkalna) oddzielona jest od pozostałej części domu przelotową sienią ze schodami drabiniastymi prowadzącymi na piętro, za którą znajduje się część gospodarczo-inwentarska (murowana: kuchnia i urządzenia kominowe oraz obora). Do nich przylega część trzecia – magazynowa: szachulcowa – jednoprzestrzenna stodoła z klepiakiem i otwartym wiązaniem dachowym.

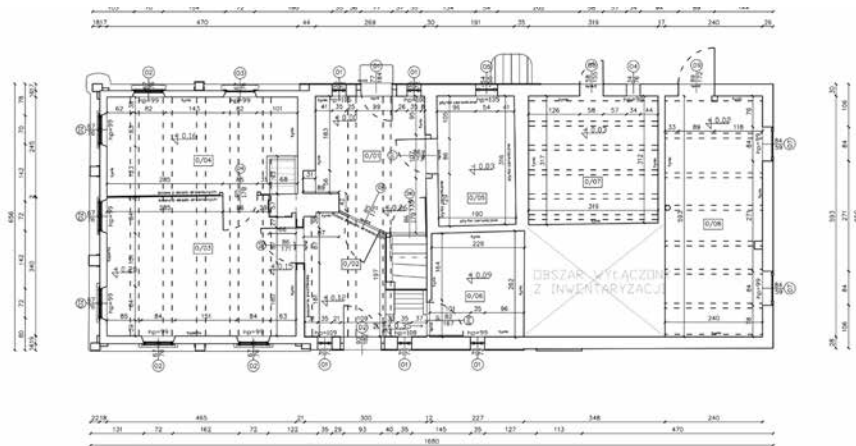
Konstrukcja części parteru (warsztatowo-mieszkalna) jest zdublowana ze względów akustyczno-technicznych, co stanowi najbardziej charakterystyczny element miejscowego budownictwa.

Pomieszczenia mieszkalne na parterze i piętrze nakryte są stropami drewnianymi, belkowymi z ozdobną powatą. Stropy nad częścią kuchenneo-inwentarską są płaskie ze względów przeciwpożarowych i sanitarnych – ceramiczne. Piętro ma ściany o konstrukcji szkieletowej – szachulcowej.

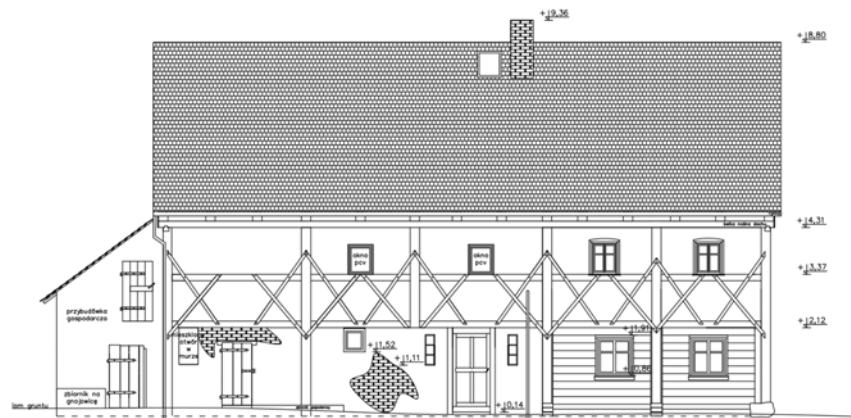
Przystupy przechodzą przez całą wysokość ściany zewnętrznej (konstrukcja długomiczowa). Przedłużone miecze kończą



Fot. 1. Model wsi Wyszków, autorzy: A. Musiał, S. Peplińska, E. Kiewel, K. Matuszewska, A. Ogorzelska, G. Majka; źródło: archiwum WA PP



Rys. 2. Wyszków, dom nr 47; rzut parteru, źródło: [12]



Rys. 3. Elewacja podwórzowa (zachodnia); źródło: [12]

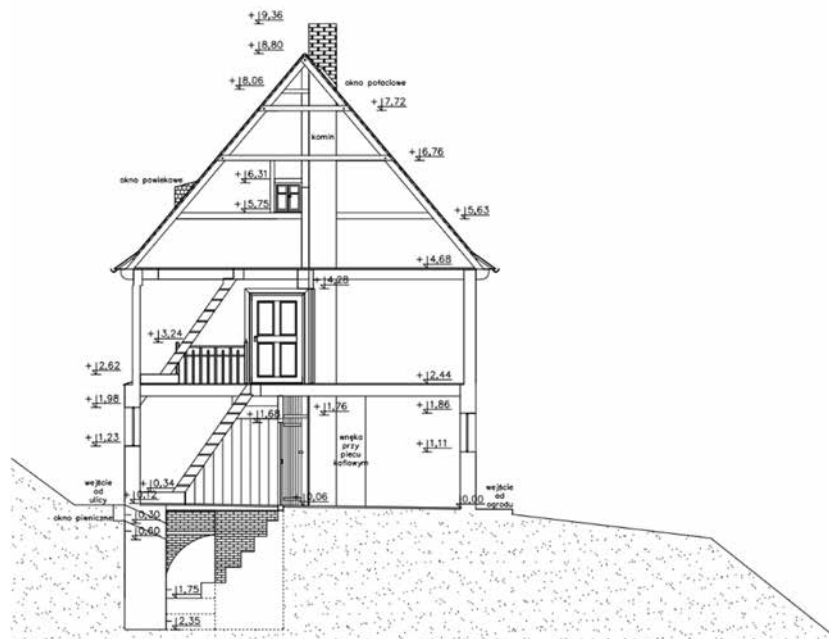
się w środkowym ryglu ściany piętra (i tworzą na elewacjach z zastrzałami ściany piętra „krzyże św. Andrzeja”[13]⁸. W takiej oszczędnej konstrukcji długomiczowej skrzyżowane miecze i zastrzały utrudniały jednak stosowanie większych okien.

Zastosowane tu wiązanie dachowe jętkowe jest najprostsze, co wynika z jego niewielkiej szerokości. Jest bezstolcowe, z jętkami

⁷ S. 9.
⁸ S. 62.



Fot. 2. Narożnik izby zrębowej z widocznymi trzema rodzajami konstrukcji; źródło: [12]



Rys. 4. Przekrój poprzeczny; źródło: [12]

i tzw. grzędą (drugą „kondygnacją” jętek). Krokwie są zaczepowane w belkach stropowych z przypustnicami (okap utworzony jest przez ostatki belek stropowych). Jedna połać dachu jest usztywniona wzdłużnie za pomocą wiatrownic. Wiązary są częściowo wykonane z okrągłaków. Taka oszczędnościowa struktura była wystarczająca dla domów rozmieszczonych wzdłuż dróg biegnących w kierunku północ – południe i ostoiętych od porywistych górskich wiatrów sąsiednią zabudową i drzewami. Nie była natomiast odpowiednia dla domów mających dłuższą elewację wzdłuż rozległej doliny, w której leżały Wigancice: nie mogła skutecznie przeciwstawić się siłom parcia i ssania wiatru (po stronie nieusztywnionej wiatrownicami połać dachu mogła skręcać się i spadać z korony ściany – np. w domu nr 52).

Krok ku rewitalizacji

Prace inwentaryzacji ujawniają specyfikę domów przystupowych w poszczególnych enklawach Kotliny Turoszowskiej. Dokumentują szybko zanikającą spuściznę unikatowej technologii budowlanej. *Genius loci* wynika z wpisanego w krajobraz dziedzictwa architektonicznego. To jego ochrona i rozwój powinny stanowić przestrzenną podwalinę transformacji funkcjonalnej. Elementem rewitalizacji zdewastowanego obszaru Kotliny Turoszowskiej powinna być współczesna interpretacja miejscowej zabudowy uwzględniająca zauważalną w szczegółowych badaniach specyfikę miejscowości.

Bibliografia

- [1] Biesiekiński T., Suchodolski J., Trocka-Leszczyńska E., Architektura na obszarze Sudetów. Sudety Środkowe, Wschodnie i Przedgórze Sudeckie, Wrocław 1999.
 [2] Niemieckie mapy sztabowe nr 5055 (1940) i 5056 (1930), <https://susudata.de/messtisch/Overview.html> [dostęp: 29.04.2023].

- [3] Dziubacka K., 2016, Artefakty kultury lokalnej polsko-niemieckiego pogranicza. Uwarunkowania kształtowania postaw wobec dziedzictwa kulturowego Górnych Łużyc, „Multicultural Studies”, 2016/2, DOI 10.23734/mcs.2016.2.073.085
 [4] Szpotański A., Kotlina Turoszowska, wyd. Diecezjalne Edukacyjne, Legnica 2019.
 [5] Franke H., Ostgermanische Holzbaukultur und ihre Bedeutung für das deutsche Siedlungswerk, Wilh. Gottl. Korn Verlag, Breslau 1936.
 [6] Bernet K., Palm P. (red.), Informator o domach przystupowych, Towarzystwo Mitośników Ziemi Bogatyńskiej, Zgorzelec.
 [7] Trocka-Leszczyńska E., Wiejska zabudowa mieszkaniowa w rejonie sudeckim. Oficyna Wydawnicza Politechniki Wrocławskiej, Wrocław 1995.
 [8] Trocka-Leszczyńska E., Rdzawska-Augustin E., 2015, Ochrona drewnianych domów przystupowych na terenie województwa dolnośląskiego, „Materiały budowlane”, t. 11, DOI: 10.15199/33.2015.11.49.
 [9] GEZ – spis zatwierdzony 2013, <http://bip.bogatynia.pl/?a=5637> [dostęp: 10.09.2023].
 [10] Lis M., Budownictwo ludowe Dolnego Śląska. Okolice Bogatyni, Jelenia Góra – Wrocław, wyd. Biuro Studiów i Dokumentacji Zabytków we Wrocławiu, Wojewódzki Konserwator Zabytków w Jeleniej Górze, 1977.
 [11] Kodym-Kozaczko G., 2021, Konstrukcja domów przystupowych w Bogatyni. Uwagi w kontekście analizy dokumentacji pomiarowej, „Zeszyty Naukowe PP, Architektura, Urbanistyka, Architektura Wnętrz”, z. 7, DOI 10.21008/j.2658-2619.2021.7.3.
 [12] Radziwiłł M., Kasprzyk O., Lenart D., Szczeszyński D., Budynek mieszkalny nr 47, Wyszków – Poznań 2022, mpis, Archiwum WA PP.
 [13] Czemplik M., 2009, Domy przystupowe w Bogatyni – analiza stanu istniejącego i kierunki rozwoju, „Zeszyty Naukowe Politechniki Śląskiej”, Seria Architektura, z. 49.

DOI: 10.5604/01.3001.0053.8939

PRAWIDŁOWY SPOSÓB CYTOWANIA

Kodym-Kozaczko Grażyna, Kozaczko Mieczysław, 2023, Rewitalizacja zabudowy Górnych Łużyc, „Builder” 10 (315). DOI: 10.5604/01.3001.0053.8939

Streszczenie: Celem artykułu jest nakreślenie podstaw rewitalizacji górnołużyckich struktur zabudowy, sformułowanych na podstawie specyficznych cech tradycyjnych technik budowlanych, zaobserwowanych w Wyszkuwie. Metodyka badań polegała na inwentaryzacji domów przystupowych i porównywaniu ich struktury. Wyniki, wnioski: unikatowa przystupowa konstrukcja budynków ma cechy wspólne na obszarze przygranicznym Polski,

Niemiec i Czech. Jednolita forma zabudowy tworzy w krajobrazie wyjątkowe enklawy – ginące dziedzictwo kultury technicznej, które wymaga natychmiastowej ochrony.

Słowa kluczowe: rewitalizacja, Górne Łużycze, przystup

Abstract: REVITALIZATION OF THE BUILT-UP IN UPPER LUSATIA. The aim of the article is to outline the basis for the revitalization of Upper Lusatian building structures, formulated on the basis of specific features of traditional construction techniques observed in Wyszków. The research methodology involved an inventory of column-ribbon houses and comparing their structure. Results, conclusions: The unique column-ribbon structure of the buildings has common features in the border area of Poland, Germany and the Czech Republic. The uniform manner of development creates unique enclaves in the landscape – a disappearing heritage of technical culture that requires immediate protection.

Keywords: revitalization, Upper Lusatia, column-ribbon construction