

**DLACZEGO WARTO OCALIĆ DWÓR W RAJOBRAZIE.  
O OCHRONIE ZAŁOŻEŃ DWORSKICH I PAŁACOWYCH  
NA WYBRANYCH PRZYKŁADACH Z POLSKI POŁUDNIOWEJ**

**WHY IT IS WORTH TO PRESERVE THE COUNTRYSIDE MANOR.  
ON THE PROTECTION OF MANORIAL AND PALACE COMPLEXES,  
BASED ON A SELECTION OF EXAMPLES FROM SOUTHERN  
POLAND**

**Agata Zachariasz**

Politechnika Krakowska, Instytut Architektury Krajobrazu

---

Przedmiotem rozważań jest rezydencja ziemiańska i otaczający ją krajobraz. Rezydencja rozumiana jako zespół dworski czy pałacowy – wielkoskalowa kompozycja przestrzenna. Zespoły te są cennym elementem dziedzictwa kulturowego, obecnie w dużym stopniu utraconym. Ukształtowanie terenu, układ hydrograficzny i roślinność, mają znaczenia w przypadku ich lokalizacji, ale na specyfikę krajobrazu wpływ ma też własność i kontekst krajobrazowy. W Polsce południowej, w Galicji pod zaborem austriackim, była bardzo rozdrobniona własność ziemiska, zarówno chłopska, jak i szlachecka. Często w jednej miejscowości był więcej niż jeden dwór. Pałace, dwory, dworki i folwarki, większe, mniejsze, w różnych stylach wpisywały się w galicyjski krajobraz, wiejski czy małomiasteczkowy, z charakterystycznymi elementami – aleją, szpalerem czy zwartą zielenią parku. Dzisiaj tylko te mocno eksponowane obiekty najczęściej na skarpie nadrzecznej dają się zauważyć w panoramach, część przez korony drzew prześwituje w widoku z drogi.

W artykule zaprezentowano krajobraz dworski historyczny i współczesny. Wskazano jego wartości i zagrożenia na jakie jest obecnie narażony. Scharakteryzowano cechy typowe dla obiektów, omówiono wyróżniki krajobrazu. Zagadnienia opisano na przykładzie wybranych obiektów.

**Słowa kluczowe:** założenie dworskie, krajobraz kulturowy, kompozycja krajobrazu, ochrona krajobrazu, restauracja

The topic of the discussion is that of the noble residence and the surrounding landscape. The residence itself is understood as a manorial or palatial complex – a large scale spatial composition. These complexes are a valuable element of our cultural heritage, a large part of which is currently lost. The terrain, the hydrographic layout and greenery are important in the case of their location, but the specifics of the landscape are also influenced by ownership and the context of the landscape itself. In southern Poland, in the former Austrian partition, the property structure of Galicia was highly fragmented, both in terms of the land owned by the peasantry and the no-

bility. A single village or township would often have more than one manor. The palaces, manors and granges, both large and small, built in various styles, were adapted to the Galician landscape, whether in the country or in a township, with characteristic elements – an alley, a lane or the dense greenery of a park. Today only these heavily exposed elements, most often located on a riverside escarpment, can be seen on panoramas, partially visible from the perspective of a road between the branches of trees.

The paper contains a presentation of the historical and modern manorial landscape. It points to its qualities and the threats that it currently faces. It also outlines the typical characteristics of structures and discusses the defining qualities of the landscape. The problems in question were discussed on the example of a selection of structures.

**Keywords:** *manor complex, cultural landscape, landscape composition, protection of landscape, restoration*

## Wstęp

Krajobraz stanowi część dziedzictwa historycznego, obrazuje różnorodne wpływy kulturowe, jest odbiciem społeczeństwa, współtworzy tożsamość miejsca. Przedmiotem rozważań jest rezydencja ziemiańska i otaczający ją krajobraz – zespół dworski lub pałacowy – wielkoskalowa kompozycja przestrzenna (Zachariasz 2008: 150-161; 2013: 4-29; Zachariasz, Fabijanowska 2008: 143-158). Założenia dworskie i pałacowe są cennym elementem dziedzictwa kulturowego, obecnie w dużym stopniu utraconym. Ukształtowanie terenu, układ hydrograficzny i roślinność odgrywają rolę w ich lokalizacji, ale na specyfikę krajobrazu wpływ ma też struktura agrarna i kontekst przestrzenny. W Galicji była bardzo rozdrobniona własność, zarówno chłopska, jak i szlachecka. Niewielkie majątki powodowały, że czasem w jednej miejscowości był więcej niż jeden dwór, dworki w przysiółkach tworzyły małowielkie siedliska. Występował też rozdrobniony układ pól, np. w górzystych terenach łanowy, ciągnący się w poprzek dolin (Wolski 2007). Pałace, dwory, dworki i folwarki, większe, mniejsze, w różnych stylach wpisywały się w galicyjski krajobraz, wiejski czy małomiasteczkowy, z charakterystycznymi elementami – aleją, szpalerem czy zwartą zielenią parku, często ze stawami. Dzisiaj tylko te mocno eksponowane obiekty, najczęściej na skarpie nadrzecznej, dają się zauważyć w panoramach, część przez „koronkę” drzew prześwituje w widoku z drogi.

## Cel i metody badań

Założenie dworskie czy pałacowe to termin określający zespół wzajemnie powiązanych elementów, na które składają się: dwór czy pałac wraz z drogą dojazdową do nich, inne obiekty mieszkalne (np. oficyny, czworaki), część gospodarcza często związana ze stawami, ogrody użytkowe (m.in. warzywnik, ogród ziołowy, sad, pasieka), ogrodzenie z bramą i najbliższe otoczenie (Więckowska 1991: 89-101). Elementy te tworzą dworski krajobraz, zestaw charakterystycznych elementów o wyróżniających się cechach przestrzennych. Krajobraz dworski wpisany jest w strukturę agrarną, rozłóg pól, a dwór czy pałac zwykle były obok kościoła drugą znaczącą dominantą wsi (Zachariasz 2013: 4-29).

W artykule opisano krajobraz dworski historyczny i współczesny. Wskazano jego wartości i zagrożenia, na jakie jest obecnie narażony. Scharakteryzowano cechy

typowe dla obiektów, omówiono wyróżniki krajobrazu (Niedźwiecka-Filipiak 2009). Zagadnienia opisano na przykładzie wybranych obiektów, m.in. w takich miejscowościach jak: Dąbrowa, Haczów, Siary, Wiśniowa (Zachariasz 1996; Zachariasz i in. 2010, 2015). Problem przedstawiono w kontekście krajobrazów priorytetowych, a za takie uznano krajobrazy założeni dworskich i pałacowych, zdefiniowanych w ustawie tzw. krajobrazowej (2015), jako szczególnie cenne dla społeczeństwa ze względu na ich wartości przyrodnicze, kulturowe, historyczne, architektoniczne, urbanistyczne, ruralistyczne lub estetyczno-widokowe. Jak szacują różne źródła, ogrodów oraz parków dworskich i pałacowych zachowało się w Polsce ok. 9 tys. (Parki i ogrody 1994; NID rejestr zabytków, 2016; Sikora 2010: 11-16). Komponowany krajobraz założeni rezydencjonalnych, obecnie w dużym stopniu zagrożony, częściowo utracony, powinien stanowić przedmiot ochrony i tak jak niegdyś, ważny element tożsamości regionalnej. Dwory i pałace nie są już ostoją tradycji i zwyczajów, a ogrody, jeśli przetrwały, najczęściej zmieniły się w przypadkowy układ zieleni. Rezydencje funkcjonują obecnie w zupełnie innej niż pierwotna strukturze przestrzennej: czy to wsi, przedmieścia czy miasta. Większość obiektów straciła podstawę utrzymania, czyli rolnicze zaplecze, które stanowiło też kontekst krajobrazowy, tło. Dzisiaj zwykle jest ono zabudowane. Od lat 80. XX w. część dworów i pałaców była dzierżawiona, kupowana przez firmy lub osoby prywatne, czasami przejmowana przez byłych właścicieli. Rzeczywistość jest nieubłagana, każde zabytkowe założenie, jeśli jest użytkowane – a nie jest jedynie trwałą ruiną – podlega różnym przekształceniom – dobrym i złym. Historia obiektów często pokazuje dworek przekształcony w duży pałac, a ogród z niewielkiego użytkowego rozwinięty w rozległy park. Wynikało to z mody, statusu właściciela oraz z potrzeb zmieniającej się funkcji zarówno samego obiektu, jak i jego otoczenia.



Ryc. 1. Ogrody dworskie; a/ Mogilany – otwarcie widokowe z tarasu ogrodowego na Beskidy z Tatrami w tle, 1996; b/ Breń – oś widokowa w kierunku bramy wjazdowej, 1996; (Fot. A. Zachariasz)

Krajobraz rezydencjonalny w okresie powojennym stanowił rodzaj niechciane-go dziedzictwa. Zaniedbywany, niszczone, często bywał zacierany. Zespoły wtórnie dzielono, powstawały w nich nowe inwestycje. Wewnątrz parków często sadzono drzewa, w ramach czynów społecznych w latach 60. i 70. ubiegłego wieku, np. szybko rosnące topole (m.in. Słocina). Parcelowano i zabudowywano otoczenie, dawne dworskie pola, sady. Zdarzały się też przypadki sytuowania konkurencyjnych do rezydencji obiektów w parku (np. w Haczowie gdzie w centrum usytuowano blok, w którym mieści się m.in. Ośrodek Zdrowia, czy w Siarach gdzie przy alei wjazdowej powstał budynek mieszkalny). Różny jest stopień zachowania i poziom destrukcji zespołów i pomimo rewaloryzacji wielu obiektów nadal jest też grupa bardzo zaniedbanych (np. Zagórzany). Część jest obecnie niedostępna, stały

się własnością prywatną. Wiele z nich to dzisiaj ogólnodostępne parki publiczne. Są też takie, w których zlokalizowano muzea, hotele, ośrodki konferencyjne.

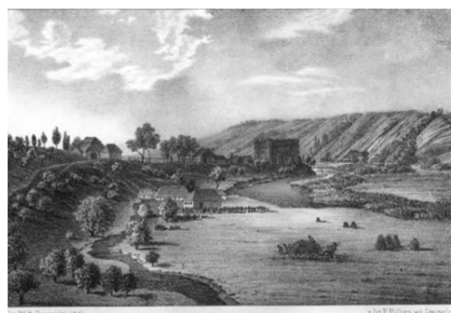
Krajobraz zespołów rezydencjonalnych w XVIII i XIX w. postrzegany jest jako mniej lub bardziej harmonijny *patchwork*, a późniejsze nawarstwienia utrudniają odczytywanie historii w nim zapisanej. Historia udowadnia, że krajobraz nie jest statyczny i zmienia się w czasie. Często wymaga wielodyscyplinarnych analiz i badań. Archiwalna ikonografia i kartografia pokazują, że krajobraz ten był źródłem estetycznej przyjemności, jako układ harmonijny, kompozycja elementów naturalnych i kulturowych, dopełniony czasami o formy symboliczne. Potwierdza to rozkwit wydawnictw w XVIII i XIX w. Publikowano widoki, opisy, traktaty i wzorniki. Ogromną wartość dokumentacyjną mają zbiory widoków, m.in. *Zbiór widoków celniejszych ogrodów...* (1825-27), *Zbiór najpiękniejszych i najinteresowniejszych okolic w Galicji* (1828), *Krajobrazy polskie...* (1863), krajobrazy malowane przez Ordę (1873-1883), Vogla (1806) czy Stęczyńskiego (1847) (Zachariasz 1998: 125-165). Dla Galicji zachowały się doskonale źródła kartograficzne, czyli katastry, sporządzone dla celów podatkowych (Zachariasz 1996).

Współcześnie, krajobraz zespołów dworskich oceniany bywa jako kompozycja przestrzenna, np. poprzez cechy całości i relacje jego poszczególnych części; struktura powierzchni, czy układ jednostek lub wewnątrz krajobrazowych (Zachariasz 2012: 63-83). Dla odbioru w krajobrazie, w panoramach i widokach, poszczególne elementy założenia mogą być postrzegane jako dominanty lub akcenty, czasem też wyróżniają się kolorem kwitnących drzew czy barwą liści. Park może być oglądany jako zwarty masyw, a linie czy rytm tworzą szpalery, zadrzewienia śródpolne, na tle np. mozaiki układu pól. W ustawie o ochronie zabytków i opiece nad zabytkami (2003 ze zm.) zdefiniowano następujące pojęcia: oś widokowa – wyobrażalna prosta kierująca wzrok na charakterystyczne elementy zagospodarowania terenu lub terenów; przedpole ekspozycji – rozległe poziome płaszczyzny, w szczególności zbiorniki wodne, zbocza lub płaskie dna dolin, umożliwiające ekspozycję panoram; punkt widokowy – miejsce lub punkt topograficznie wyniesiony w terenie, z którego układ wizualny obszaru widzenia dla obserwatora jest szeroki i daleki.

Te elementy, choć inaczej nazywane, stosowano w kształtowaniu krajobrazu założenia dworskiego. Stanisław Wodzicki (1825: V, 83-91) pisze: *W początkowym zakładaniu parków, uważa się na przedmioty dalekie, i do nich kierują ulice. Odgraniczenie ogrodu od Parków, w tedy jest doskonałe, kiedy go oko nie spostrzeża. Mur parkany, ani żyjące płoty do tego nie bywają używane, ale tak zwane Aba, albo krata drucziana, która nie zastaniając widoku, zaradza jednak bezpieczeństwu (...)* Gust Kenta w tym się nadewszystko odszczególnia, że *pravidła perspektywy, i landschaftowego malowidła do ogrodów swoich zastosował, szczęśliwie korzystając z uroków światła, i cienia przy zakładaniu ogrodów, wypędziwszy z nich symetryczną jednostajność i foremne zakreslenie. Właściwym sobie geniuszem ustroił naturę w najpiękniejszych obrazach, i przetwarzał landschafty, które spóczesnych są podziwieniem. W plantacyach jego panuje razem foremność nie przymuszona z przyjemną naturalnością obrazów; nadewszystko zaś nadzwyczajny talent pokazał w korzystaniu z pagórków, dolin, strumyków, rzek, i jezior.* W tym czasie gdy ukazał się ten tekst w Polsce, w Anglii powróciły tak tutaj krytykowane grządki kwiatowe i tzw. *formal garden*, za sprawą zmian mody, dzięki pracom i publikacjom Humphry Reptona, a później Johna Claudiusa Loudona.

## Uwarunkowania geograficzne i historyczne

W Polsce około r. 1770, równocześnie z innymi krajami na kontynencie, zaczęły powstawać nowe modne „ogrody angielskie”, zwane też landszaftowymi. Szybko stały się modne wśród najwyższych warstw społecznych, a z czasem stały się również nieodzownym elementem siedziby szlacheckiej. W Galicji, a szczególnie na Podkarpaciu, moda na nowe krajobrazowe ogrody zyskała wśród szlachty wielu zwolenników. Rejon Beskidu Niskiego i Pogórza (Karpaty 1995; Barut i in. 1962) cechuje z natury piękny i malowniczy krajobraz, stworzony do zakładania ogrodów angielskich. W Beskidzie zwracają uwagę zalesione, raczej płaskie góry, a na Pogórzu sfałowany krajobraz z garbami i grzbietami lub łagodnymi wzgórzami przybierającymi kształt szerokich kopców. O uroku stanowią też ciemne, zacienione stoki czasami urwistych jarów, wysokie skarpy nadrzeczne, skąd natura pozwala patrzeć na dalekie perspektywy, gdzie pożyczone widoki rysujące się w tle są prawdziwym, naturalnym, a nieformowanym ogrodem krajobrazowym. Szczególną cechą krajobrazu tej części Karpat są lasy. W pasie od 300-500 m zauważyć można ogromną różnorodność gatunków drzew. Rosną tu sosny, świerki i jodły, liczne są buki i dęby przemieszane w mniej lub bardziej zwartych połaciach, oprócz nich rosną także: brzozy, jesiony, wiązy i jawory, ale też topole, lipy, osiki i olchy. W sąsiedztwie rzek, tworzących liczne nanosy, pojawiają się lasy łęgowe składające się z: topoli, olchy szarej, wierzb i krzewów trzmieliny zwyczajnej. W pasie 500-600 m typowe są zespoły dębowo-grabowe, a wyżej zespoły buczyny karpackiej zmieszanej z jodłą (Krygowski 1967; Fabijanowski, Rutkowski, 1974: 31-56; Fabijanowski 1983: 195-211).



Ryc. 2. Symbark, a) zwałiska zamku w Symbarku w Galicji, rysował z litografii Fabijański, Tygodnik Ilustrowany nr 178, tom VII, 21.02.1863 s. 73; b) Symbark w obwodzie Jasielskim, ryc. za: M.B. Stęczyński, *Okolice Galicji*, Lwów 1847, nakładem K. Jabłońskiego, bez paginacji; c) Stan współczesny. Obecnie jest tam Ośrodek Konferencyjno-Wystawienniczy Kasztel w Symbarku, oddział Muzeum Dwory Karwacjanów i Gładyszów w Gorlicach, (Fot. A. Zachariasz, 2016)



W połowie XIX w. umiano docenić piękno tej krainy. Józef Łepkowski (1852) zachwycił się i pisał m.in.: *Okolica Gorlic..., należy do najpiękniejszej, malowniczo*

*pod Karpatami położonych osad, toteż i sztuka rzuciła tu swe skarby, by tym milej bawić duszę upojoną tak bogatymi widokami, jak rozwite wśród gór oba brzegi Ropy.* (Romantyczne... 1987: 311-318). Maciej B. Stęczyński (1847: 93) tak opisuje okolice Szymbarku *Wpółśród powabnie rozrzuconych, w różne kształty pokrajanych, drzewami, łąkami i ornami polami urozmaiconych pagórków płynie Ropa, bystra i dosyć głęboka rzeczka, która od lewego boku wpada do Wisłoki większej już rzeki kraju naszego, noszącej przed połączeniem się swoim pod Jasłem z Ropą, nazwę Dębówki.*

W XVIII i XIX w., zgodnie z zasadami angielskiego ogrodnictwa, teren całej posiadłości stawał się ogrodem, zamieniony przez właściciela w malowniczą okolicę. Ogród, jako część posiadłości wiejskiej, wpisany był w krajobraz wsi nie tylko z przyczyn estetycznych, ale także jako element zorganizowanej gospodarki rolniczej. Rozwinęła się idea ozdobnej farmy (*ferme ornée, ornamental farm*), a reformatorom przyświecały dwa cele: piękno i pożytek. Ozdobna farma to gospodarstwo zakładane dla przyjemności, gdzie ścieżki prowadzono wzdłuż nieformowanych żywopłotów, których ozdobny charakter podkreślały dosadzone krzewy i zioła. Ogrodzenia (płoty) i rowy chroniły ścieżki przed inwentarzem (The Oxford 1991: 186; David 1990: 18-25, 52-54). Idea ozdobnej farmy i ogrodnictwa angielskiego była znana w Polsce dzięki publikacjom m.in. Johna C. Loudona (Loudon 1822; Zachariasz 2003: 168-185<sup>1</sup>), którego prace cytowali Stanisław Wodzicki i Franciszek K. Giżycki (Wodzicki 1818-28, t. 1: 6; F.K. Giżycki 1827). Loudon był orędownikiem gospodarki krajobrazowej (*landscape husbandry*) działalności polegającej na łączeniu użyteczności i piękna w krajobrazie wiejskim. W Polsce przesłanie to poznano dzięki A.P. Biernackiemu, który spolszczył pracę Loudona *O zakładaniu folwarków podług zasad szkockiego gospodarstwa* (1819). Wcześniej Izabela Czartoryska (1805: VI) podkreślała: *Ogrody upiększają Wiejskie Mieszkania, ale że Ogrodem stać się może każde miejsce, każda Wioska, każdy folwark, najmniejszy kątek... Kiedy maiątek szczupły nie pozwala sadzić duże Ogrody, są sposoby, które małym kosztem przystroić mogą całe okolice, które na ów czas stają się Ogrodem Właściciela.* Thomas Whately (1770) scharakteryzował cztery rodzaje nowych kompozycji: ogrody, fermy, parki i parki uformowane jako aleje do jazdy konnej (*riding*). Najmniejsze ogrody, miały charakter ozdobny i służyły przyjemności. Fermy to gospodarstwa tworzone dla przyjemności, także ozdobne. Park to teren o znacznym rozmiarze, powiązany przestrzennie z otaczającym krajobrazem. Aleje do jazdy konnej wybiegały w otwarty krajobraz, łącząc odległe części założenia. Takie typy ogrodów występują też na badanym terenie łącznie z przykładem *riding*, czyli rozległą dębową aleją we Wzdowie.



Ryc. 3. Pałac z oficynami w Dukli; a/ fotografia z 1902 r.; b/ obecnie w pałacu mieści się Muzeum Historyczne, zespół pałacowo-parkowy odzyskała rodzina Tarnowskich (Fot. A. Zachariasz, 2016)

<sup>1</sup> J.C. Loudon (1783-1843) projektant ogrodów, propagator ogrodów publicznych, autor książek o projektowaniu ogrodów, wydawca czasopism ogrodniczych; autor m.in. *Encyclopaedia of Gardening* (1822), gdzie w części historycznej przedstawił też polskie ogrody (Zachariasz 2003: 168-185).

Uświadomiono sobie, że krajobraz stanowi o tożsamości regionalnej. Edmund Jankowski (1938, I: 241) opisał styl malowniczy jako powszechny, bez zastrzeżeń uznawany za narodowy w Anglii i zauważył: *A nie jest on bynajmniej wyłącznie angielskim. Każdy naród może go u siebie stosować, nadając mu piętno swojskie, o ile w ogrodach potrafi naśladować przyrodę rodzimą. Jest to tedy styl we wszystkich krajach naturalny...* Rejon Beskidu Niskiego doskonale pokazuje różnorodność obiektów, często o nawarstwionej historii, i podobieństwo zasadniczych cech kompozycyjnych wynikających z *genius loci*.

## O kompozycji ogrodów krajobrazowych

Teoretyk ogrodnictwa angielskiego poeta Aleksander Pope pisał, że przy zakładaniu ogrodów należy „radzić się we wszystkim geniusza miejsca” (*Consult the Genius of the Place in all*) (Thacker 1994: 58). Ten cytat pojawił się na frontysepisie II wydania książki *Mysli różne o sposobie zakładania ogrodów* księżnej Czartoryskiej (Czartoryska 1808). Duch miejsca (*genius loci*) zapisany jest w krajobrazie. Każde miejsce posiada wyjątkowe cechy fizyczne i kompozycyjne, istnieje określony sposób jego odbioru. Zwykle intelektualne, niematerialne właściwości ogrodu, tak ważne dla ducha miejsca, osiągnano dzięki przyjemności wyobraźni, o czym pisał Joseph Addison (1712, 2004). Według niego: *Piękno najwspanialszego ogrodu czy pałacu leży w wąskich granicach, wyobraźnia bezpośrednio przebiega nad nimi i szuka czegoś innego, by się zadowolić; zaś na rozległych polach natury wzrok wędruje w górę i w dół bez ograniczeń, karmiąc się nieskończonym bogactwem obrazów, bez względu na ich liczbę i bez ustalonych barier* (Addison 2004). Prospekt, okolica, widok, dukt, pejzaż, *landszaft*, wreszcie krajobraz to pojęcia, którymi operował XVIII i XIX-wieczny ogrodnik. Pożyczanie widoków okolicy to zabieg powszechny – zamek, kościół, malownicze wzgórze, bywały wciągane do kompozycji. Projektowanie ogrodu angielskiego wymagało szczególnych umiejętności: malarza landszaftowego dla jego znajomości perspektywy i kolorystyki, ogrodniczych dla właściwości roślin oraz metafizycznych dla ukrytych i symbolicznych treści zapisanych w scenach ogrodowych (Wodzicki 1827: 63-64).

W Galicji była bardzo rozdrobniona własność ziemska, prawie w każdej wsi był dwór, dworek czy folwark. Wielkość folwarków maleje od wschodniej granicy kraju ku zachodniej. Na Podolu dochodzi do 600 ha, albo i więcej, podczas gdy w najbardziej zachodniej części kraju 60-120 ha. Spowodowane to było podziałem w czasach odległych wynikającym z intensywności upraw (Bujak 1908: 418-419). Z punktu widzenia krajobrazowego można mówić o pewnej prawidłowości lokowania założeń dworskich i pałacowych na wzniesieniu, w punktach eksponowanych widokowo, zwykle na skarpie nadrzecznej<sup>2</sup> czasem łagodnie przechodzącej w łąki, zielone łąki, czy wspaniałe lasy. Adam Idźkowski (1867: 135) pisał: *Układ w ogrodzie, a najprzód w planie, jest sztuką plastyczną pejzażu*. Założenia dworskie sytuowano w otwartym krajobrazie wiejskim, w którym zwykle dominowały dwa elementy: kościół i założenie dworskie. Często dwór lokowano przy kościele w centrum miejscowości, m.in. w Dukli, Czudcu, Frysztaku, Zarszynie. Tak jak opisywali to teoretycy (np. Giżycki 1927) tworzone otwarcia widokowe z wnętrza parkowych na odległe krajobrazy i stosowano tzw. widoki zapożyczone, np. na odległą wieżę kościoła (m.in. Tarnowiec, Warzyce), czy daleki zamek (m.in. Lusławice

<sup>2</sup> Np. nad Wisłoką usytuowane są rezydencje w takich miejscowościach jak: Gorzyce, Mytarz, Żmigrod, Żółków; nad Wisłokiem – Babica, Besko, Krościenko Niżne i Wyzne, Ruska Wieś.

gdzie jest widok na ruiny zamku w Melsztynie). Obiekty lokalizowano przy traktach handlowych (np. Siary przy traktcie na Bardejów), czy głównych drogach miejscowości. Sieć dróg nawiązuje do układu dolin rzecznych np. Wisłoki czy Wisłoka w Beskidach. Miasta jako lokalne ośrodki skupiały wokół siebie dwory, gdyż istniał w nich rynek zbytu na część produktów wytwarzanych przez dwory.

W końcu XIX w. Edmund Jankowski (1900) przestrzega: *Ważną rzeczą jest wyrozumieć i przewidzieć, jakie okoliczności mogą wpłynąć na zmianę krajobrazu i do nich się zastosować* (wspomina fabrykę, obóz, drogę publiczną, wycięty sąsiedni las dający tło i osłonę, osuszone sąsiednie wody, zmienione rzek łożyska) – i zauważa *uszystko to na zmianę widoków wpłynąć musi*. Zaleca by do dworu prowadzić drogę szeroką i dogodnie połączoną z drogą publiczną i w taki sposób by dwór i ogród wydawały się jak najatrakcyjniejsze. Jeśli to możliwe to powinna doprowadzać od jego strony północnej i tam ma być podjazd, a stronę przeciwną słoneczną zachować należy na werandę, taras, najrzadsze drzewa, krzewy i kwietniki. Aleja wjazdowa nie powinna być zbyt stroma, więc na dużych pochyłościach należy ją kreślić łukiem lub wężykiem (Jankowski 1900: 7-9) (co polecał już Humphry Repton), by odsłaniać kolejne widoki (np. Dobrzechów, Jasionów, Jabłonka). Drogi dojazdowe, często prowadzone były osiowo (m.in. Babica, Glinik Polski, Skołyszyn). W rozwiązaniach romantycznych, podjazd odbywał się przez ozdobny park, np. w Słocinie, Zagórzanach. Były też przypadki takie jak w Ropie, gdzie aleja łączyła ze sobą dwa ważne elementy struktury wsi – pałac i kościół. W zespole dworskim dążono do rozdzielenia różnych typów dróg z uwagi na funkcje: reprezentacyjną i gospodarczą. Drogi najkrótsze (tzw. *sectio*) zarezerwowane były dla komunikacji użytkowej, gospodarczej, gdzie przynosiło to określone profity. Do dziedzińca gospodarczego mógł prowadzić niezależny dojazd (Dydnia, Grabownica, Libusza, Zagórzany). Jankowski (1900) zaleca: *droga z folwarku na wieś, wygon dla bydła i.t.p. w żadnym razie nie powinna przechodzić przez ogród, ani też być w zbyt bliskim dworu sąsiedztwie*, wówczas koniecznie trzeba dwór od podobnej drogi odsunąć i drzewami ogrodzić. *Sectio* stosowano też we wnętrzach ogrodowych dla zrównoważenia kompozycji i wprowadzenia większej różnorodności (np. Hyżne, Słocina), a w Potoku dawny układ kwaterowy jest jednocześnie układem *sectio*. Drogi służące przechadzkom (tzw. *ambulatio*) miały inny charakter. Tu spacerujący drogami okrężnymi, o swobodnym przebiegu, podziwiał widoki. Często okalały one salon ogrodowy np. w Dzikowie, Polance, Zarszynie (Zachariasz 2002: 353-375). Jak pisał Idźkowski (1867: 136-137) *obok tworzenia się obrazów wytkniętych tworzy się razem nieograniczoną ilość pomniejszych widoków... ruchoomych, bo zmieniających się za każdym krokiem patrzącego...* uważał też, że: *w punktach widoku należy urządzić siedzenia*, by przedłużyć możliwość widzenia pejzażu i wydłużyć wrażenia.

Druga połowa XIX w. przyniosła zmiany w ogrodach. Popularne stały się tzw. systemy rabat i parterów (regularne, kontrastujące geometryczne układy), rabaty dywanowe, później swobodne malownicze subtropikalne i bylinowe (Zachariasz 2001: 29-37; 2008b: 175-193). Rozwojowi układów dywanowych sprzyjały historyzm i eklektyzm. Pozwalało to aranżować ozdobne formy inspirowane historycznymi parterami, przypominające wzorzyste kobierce. Widok podjazdu pod rezydencję z taką wyszukaną rabatą to prawie reguła. Równocześnie jednak umacniał się naturalizm. Często więc regularnym parterom w sąsiedztwie obiektów architektonicznych towarzyszyła na obrzeżu parku część dzika, leśna, krajobrazowa i malownicza. W 1870 r. William Robinson opublikował *Wild Garden* i zapoczątkował nowy okres w projektowaniu ogrodów naturalnych. Dzikość oznaczała stosowanie roślin dzikich i uprawnych, rodzimych i egzotycznych, także subtropikalnych, które mogą przetrwać



na dworze przez cały rok, najlepiej w środowisku zbliżonym do naturalnego, np. ogrody na terenach podmokłych, wodne i górskie. Dziki ogród poprzez swoją formę zmierzał do pokazania indywidualnego piękna roślin w złożoności układu. Robinson zalecał go do ogrodów i parków prywatnych i publicznych. Do głosu doszło też ogrodnictwo *Arts and Crafts*, w którym projektanci cenili swojski, wemakularny dom, co łączyło się z wiejskim ogrodem i stosowaniem rodzinnych bylin. Szukano indywidualnego, regionalnego charakteru m.in. poprzez stosowanie tradycyjnych, miejscowych materiałów budowlanych. Typowe było harmonijne połączenie geometrycznej konstrukcji elementów architektonicznych z barwnymi plamami roślin: parterów, rabat i murków kwiatowych. Rośliny kontrastowe i pastelowe, o zmiennej fakturze i pokroju łagodziły kompozycję formalną i uzupełniały swobodną. Charakterystyczne były ogrody lub partery zagłębione, projektowane na niższym poziomie w celu zapewnienia lepszego widoku. Pergole, altany, schody o różnej strukturze, murki oporowe z kamienia lub cegły, wazy, oraz obfitość i różnorodność roślin dopełniały wizerunek ogrodu, stanowiącego przedłużenie mieszkania (Zachariasz 2006). Te elementy wprowadzano również w Galicji, np. w Siarach.



Ryc. 4. Grobla z mostkiem pomiędzy stawami w parku pałacowym w Dukli. Funkcje ozdobne połączone tu z gospodarczymi, a stawy podzielone groblą, zdobi mostek z wazami na postumentach. W 1996 r. zachowała się jedna waza, zdj. a), w 2016 – zdj. b) nie było już żadnej (Fot. A. Zachariasz)

Ogród użytkowy z reguły posiadał kompozycję geometryczną. Zalecano dlań teren raczej płaski, gdyż ogrody owocowy i warzywny nie znoszą falistych powierzchni, zwłaszcza na małej przestrzeni (Jankowski 1900, II: 39). Dla warzywników najlepsze były grządki o regularnym kształcie. Sady wytyczano najczęściej w szachownicę lub w cynek czyli piątkę. Tu także optymalny był układ geometryczny, jako bardziej funkcjonalny i logiczny. Zdarzało się jednak, że wprowadzano swobodne linie na styku – ogród ozdobny i sad (np. Januszkowice, Trzcinią, Umieszcz), rzadziej przypadek taki występował w warzywnikach (np. Hyżne, Skołyżyn). Ogrody użytkowe w założeniach starszych lub niewielkich, z reguły lokalizowano przy dworze, a z nastaniem ogrodów angielskich przeniesiono je na osie boczne, w sąsiedztwo części gospodarczej (Glinik Mariampolski, Ruska Wieś, Slocina).

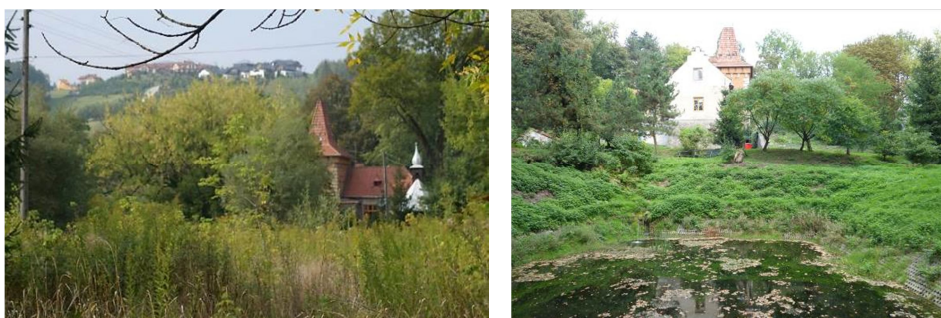
Odrębna rzecz to lokalizacja folwarku, na którą uwagę zwraca Edmund Jankowski: *Jednym z najważniejszych względów, które nasz wolny wybór krepują, jest potrzeba nadzoru nad folwarkiem, od którego dom nie może być bardzo oddalony. Przy dobrych chęciach, udaje się często połączyć te wymagania codziennych potrzeb, z estetycznymi względami* (Jankowski 1900: 4-5). W skład części gospodarczej wchodziły obiekty o różnych funkcjach: m.in. stodoły, stajnie, chlewnie, inne pomieszczenia inwentarskie, lamusy, serownie, gołębniki, zaś z obiektów fabrycznych to: młyny, wiatraki, gorzelnie, browary, cukrownie, olejarnie czy cegielnie. Ogrody użytkowe

i założenia gospodarcze zwykle obsadzano szpalerami (np. Besko, Bieździadka), a Jankowski (1900, I: 8) dodawał: *Jeśli budynki te nie są piękne, co bywa najczęściej, to i ścieżki do nich wiodące, choć w części w zaroślach ukryte być muszą.*

### Przypadki studialne

Józef Łepkowski w 1852 r., w swych podróżach archeologicznych tak napisał o Podkarpaciu: *Postać zewnętrzną tego kawaleczka kraju przecudna: mnóstwo i rozległych, i malarskich widoków..., dalej całą okolica, gdzie Wisłoka, ledwie wymknąwszy się z źródła, dopiero dziecinnymi skoki wąskim korytem próbuje sił do dalekiej wędrówki i pierw miła toczy się doliną, zanim jej góry nie staną oporem...* (1987). *Genius loci* tej krainy dał cały szereg wyjątkowych realizacji (Zachariasz 1996), które dzisiaj stanowią ważny zapis przeszłości w krajobrazie.

**Dąbrowa** (pow. nowosądecki) to malowniczo położona wioska nad Dunajcem pod Dąbrowską Górą (583 m n.p.m.) i Kurowską Górą (402 m n.p.m.). Jest tam zlokalizowany na stoku zbocza niewielki zespół dworski. Był, z uwagi na częste zmiany właścicieli i dzierżawę, poddawany licznym przekształceniom, na co wpływ miała dominująca funkcja gospodarcza. Nie sprzyjało to tradycji pielęgnacji ozdobnego parku. Wzmianki źródłowe i zachowany drzewostan wskazują, że park krajobrazowy miał cechy układu naturalistycznego. Czytelna jest tu swobodna kompozycja ogrodu ozdobnego, odejście od układu osiowego.



Ryc. 5. Dąbrowa, a) Widok od strony wyburzonych zabudowań gospodarczych, od lewej dwór (willa) i drewniana kaplica, w tle nowa zabudowa; b) wnętrze parku, widok od strony małego stawu w kierunku dworu (Fot. A. Zachariasz, 2014)

Po 1889 r., kiedy właścicielem był Władysław Kempner, miała miejsce przebudowa dworu. Powstała wówczas istniejąca obecnie murowana rezydencja – dwór (willa) w stylu eklektycznym. Budynek jest rozplanowany na nieregularnym rzucie, ma swobodny układ przestrzenny brył z dominującą wieżą. Dwór jest doskonale osadzony w terenie jako dominanta przestrzenna, choć nie determinuje rozplanowania całości. Osiągnięto w ten sposób efekt malowniczości, wtopienia w zieleni, integracji z otoczeniem parkowym i ogrodowym. W ramach relacji krajobrazowych ważne są tu powiązania kompozycyjne i przestrzenne poszczególnych elementów zespołu i otoczenia. Założenie usytuowane w otwartym krajobrazie wiejskim z zastosowaniem dwóch podstawowych rodzajów ekspozycji: czynnej i biemej. Ekspozycja czynna – czyli przypadek, kiedy tworzone otwarcia widokowe z wnętrza parkowych w kierunku na otaczające odległe krajobrazy i konkretne widoki – tu wspaniałe panoramy. Szczególnie dwór oglądany od zachodu, wyniesiony w stosunku do małego stawu o 8 m, był doskonale eksponowany. Jego odbicia w obu

stawach uatrakcyjniały tutejsze jeziorne i przywodne sceny ogrodowe. Natomiast ekspozycja bierna – drugi ważny rodzaj widoków, czyli komponowanie zespołu w taki sposób, aby był łatwo odróżniany i identyfikowalny w krajobrazie. W Dąbrowie dominantę stanowiła rezydencja o ceglanej elewacji z eksponowaną wieżą, w widokach z drogi wyróżniały się też układy folwarków. Charakterystyczne było wykorzystanie naturalnych siedlisk (grąd i łąg) i układu wodnego (stawy i potoki). W kompozycji zastosowano łąki oraz swobodnie kształtowane roślinne ściany wewnątrz, grupy oraz formy soliterowe. Połączono tu rośliny rodzime z introdukowanymi. W parku brak jest śladów prowadzenia ścieżek, poza dojazdem, podjazdem i otoczeniem dworu.

W Dąbrowie wyraźnie uformowana była część gospodarcza. Wykorzystano i zaadaptowano istniejące wcześniej elementy układu, co wynikało z przekształcania części folwarcznych i dostosowania zespołu do bardziej ozdobnych funkcji związanych z dworem (willą). Utrzymał się dojazd z boku przed rezydencją, a przy wjeździe rozpościerał się interesujący widok. Następowo stopniowanie wrażeń. Ważne były: widok w kierunku stawów czy widok kaplicy oraz układu geometrycznego kwater od wschodu. Zachował się murek z piaskowca przy stawie pochodzący z miejscowej kopalni i piaskowca, tym kamieniem wyłożono też dno dużego stawu. Te elementy oraz betonowe murki oporowe skarpy, ograniczającej rabatę, są tu charakterystyczne. Malownicze i „graficzne” do dzisiaj są grupy sosen i modrzewi, może to wczesnomodernistyczne uzupełnienie parkowego krajobrazu.

Przekształcenia, które tu nastąpiły nie zmieniają faktu, że dwór z parkiem to niezwykle cenny obiekt zabytkowy. Wynika to z: formy dworu nawiązującej do historyzującej willi osadzonej w malowniczym parku; usytuowania dworu w miejscu lokalnie dobrze eksponowanym, a w szczególności w perspektywach i powiązaniach widokowych wewnętrznych i zewnętrznych; w zróżnicowaniu konfiguracji terenu dającej walory widokowe. Można to doskonale zobaczyć w ujęciach od dołu, sprzed niewielkiego stawu z odbiciem dworu, i odległych perspektywach np. w kontekście dwór i kaplica. To krajobraz historyczny, który trzeba chronić. O walorach niematerialnych obiektu stanowi też obecność XVIII-wiecznej drewnianej kaplicy, w której brała ślub Gabriela Zapolska.

W dworze od 1952 r. mieści się szpital, początkowo Oddział Chorób Płuc i Gruźlicy. Obecnie (2017) mieści się tu Oddział Chorób Zakaźnych Szpitala w Nowym Sączu. W okresie powojennym rozebrano zdewastowane zabudowania gospodarcze. Park nie był użytkowany, a źle pielęgnowany zarastał. Obecnie obiekt ma przyjąć nową funkcję Małopolskiego Ośrodka Kultury Niematerialnej, która ma szansę dać mu „nowe życie”.

W **Haczowie** (pow. brzozowski), na krawędzi skarpy nadrzecznej Wisłoka, zachowało się przekształcone i zniszczone założenie dworskie, nadal doskonale powiązane widokowo z kościołami, zarówno ze starym drewnianym, jak i nowym również drewnianym. Plan katastralny pokazuje duży zespół składający się z kilku części – dwór z podjazdem, od południa ogród z ośmioma geometrycznymi kwaterami z murowaną kaplicą, od wschodu duży zespół folwarczny z budynkiem murowanym zamkniętym w czworobok, od północy park angielski, w którym usytuowany jest jeden niewielki murowany budynek (pawilon?). Kompozycja parku jest swobodna. Dwór usytuowano na krawędzi skarpy, do którego prowadzą dwie drogi, jedna skośna od strony rzeki (zachodniej), druga od wschodu (Kataster Haczów 1851). Zachowały się: dwór (w trakcie restauracji), dawna oficyna, tzw. kaplica oraz oranżeria w bardzo złym stanie częściowo zrujnowana. Park ma zatartą kompozycję, zachowało się tylko najwyższe piętro roślinności. W centrum zespołu, przy

podjeździe, wybudowano współczesny budynek przewyższający dwór i dominujący nad nim skalą, w którym znajduje się m.in. Ośrodek Zdrowia. W 2016 r. zespół był w złym stanie. Dwór, w którym rozpoczęto remont, neogotycka oranżeria zagrożona katastrofą budowlaną i bardzo zaniedbany park, mają mimo wszystko potencjał. Lokalizacja i powiązania krajobrazowe to bezsprzeczny atut Haczowa.



Ryc. 6. Haczów, a/ dwór, brama na skarpie, a w głębi za Wiśłokiem, widoczne w panoramie nad-rzecznej: stary drewniany kościół i nowy z monumentalną wieżą; b/ remontowany dwór oraz z prawej nowy budynek przy podjeździe wyższy od dworu stanowiący dla niego konkurencję (Fot. A. Zachariasz, 2016)

Zespół pałacowy w **Siarach** (pow. gorlicki) powstał w miejscu dawnego założenia dworskiego, na skarpie rzeki Sękówka. Teren parku obejmuje fragment wzgórza opadającego w kierunku wschodnim, przeciętego wąwozami i zakończonego ok. 18 m skarpą erozyjną schodzącą do rzeki, oddaloną ok. 20 m od miejsca gdzie zlokalizowano pałac. Pierwotnie dwór był odsunięty od skarpy, ale szkice inżynierskie na planie katastralnym pokazują, że nowy dwór po 1850 r. usytuowano na skarpie (Kataster Siary 1850). Otworzyło to widoki na wschód – na dolinę rzeki, wieś Sękową, pola uprawne i cmentarz. Dojazd do dworu odbywał się od zachodu, od traktu węgierskiego. Zespół dworski z trzech stron otoczony był lasami. W południowej części usytuowano sad, ogród użytkowy i trzy wąskie stawy oddzielone gołblami. Władysław Dembowski, który został właścicielem dworu ok. 1870 r. zmodernizował istniejący dwór i dobudował do niego skrzydło murowane. Dembowski ok. 1898 r., sprzedał majątek swojemu zięciowi Władysławowi Długoszowi – przemysłowcowi naftowemu. Powstał wówczas wspaniały pałac z pięknym prawie 10 ha parkiem. Za nowym wizerunkiem Siar stały duże pieniądze i zdolni projektanci. Brak danych archiwalnych z ostatniego okresu rekompensują zachowane fotografie, w tym lotnicze, rejestrujące posiadłość od początku XX w. do ok. 1945 r. (Zachariasz 1990: 187-195). Założenie w Siarach, pomimo niezbyt odległego czasu powstania, ma wiele niewyjaśnionych kwestii dotyczących autorstwa zarówno pałacu, jak i parku. Pałac, kordegarda, oranżeria, domek ogrodnika i pergola są zapewne dziełem jednego architekta. Według Tadeusza S. Jaroszewskiego (1986) autorem pałacu jest Ferdynand Fellner z Wiednia z biura Fellner & Helmer. Jednak Junosza (1912) pisze: *Prześlicznie położony dwór na znacznej wyniosłości (26 m), prawie prostopadle nad rzeką, stare drzewa dawały warunki stworzenia rezydencji pańskiej, o wytwornym smaku, dużym stylu. Terasa, pyszna pergola w parku nad stawem, nowo budujące się terrasowane zejście z góry do rzeki, to dzieła architektury,*

które prowadzi zakochany w Siarach ... lwowski architekt Halicki<sup>3</sup>. Tu pojawia się drugi architekt – Władysław Halicki, który jak napisano prowadzi prace. Również autorstwo parku jest niepotwierdzone. Według przekazów rodzinnych projektował go Arnold Röhring, naczelny ogrodnik Lwowa, autor parku Stryjskiego.



Ryc. 7. Siary, a) widok z tarasu na góry, Sękówkę i nowy kościół w Sękowej; b) pałac w okresie świetności (Ze zbiorów A. Zachariasz)

Park kształtowano w latach 1908-1914 i 1914-1925 (Zachariasz 1990: 187-195). Charakterystyczne elementy kompozycji nowego układu oparto na wcześniejszym rozplanowaniu. Zlikwidowano zabudowania gospodarcze, pozostawiono spichlerz, który przebudowano dla celów ogrodniczych. Folwark o historyzującej architekturze zrealizowano w części północnej, poniżej skarpy. Pozostawiono główną oś kompozycji wschód-zachód. Pałac w miejscu starego dworu (z częściowym jego wykorzystaniem) budowano od ok. 1900 r. Powstał obiekt eklektyczny, neobarokowy z elementami secesji o nieregularnej i zróżnicowanej bryle. Rozbudowano go po zniszczeniach wojennych w r. 1914 (zburzony został pałacowy ogród zimowy) i po pożarze w 1928. Od strony Sękówki etapowo zrealizowano trzypoziomowy taras na skarpie, którą wzmacniała mocna betonowa konstrukcja. Z tarasu roztaczał się wspaniały widok na panoramę zamkniętą łagodnymi górami, na pola uprawne, kościół i cmentarz z mauzoleum Długoszków w Sękowej. Duże znaczenie dla wizerunku ogrodu miała wspaniała i spójna architektura ogrodowa oraz piękne bogate wyposażenie rzeźbiarskie, m.in. pergola z rzeźbami, kolista fontanna, przyścienna fontanna Sylena, rzeźba Matki Boskiej, grupa rzeźb Orszak Posejdana (Neptun i nereidy), kamienne wazy, balustrady i mury oporowe. Drogę dojazdową od ul. Węgierskiej rozwiązano zgodnie z dawnym układem. Ramowała ją aleja z robinii białych podsadzonych jaśminowcami. Granicę zachodnią parku wyznaczyła strzyżona aleja grabowa. Aleje, które łączyły się ze sobą pod kątem prostym ramowały sad. W nowej koncepcji w pełni wykorzystano istniejący drzewostan. W parku zastosowano kompozycję złożoną – układy geometryczne przy pałacu przechodziły w swobodne na obrzeżach. Regularne wnętrza przy pałacu ozdobiono gazonami z rabatami. Pierwsze stanowił podjazd, drugie zamykały ramiona pergoli, a trzecie (od południa) figura Matki Boskiej. Od pergoli w kierunku polany prowadziła aleja z kamiennymi wazami z czerwonym mostkiem przerzuconym ponad wąwozem rozdzielającym park w części środkowej. Polanę ozdabiała dwa soliterowe platany, topola włoska i grupy drzew. Stawy przekształcono w jeden duży naturalistyczny

<sup>3</sup> Władysław Halicki (1850 – zm. po 1939), asystent Juliana Zachariewicza wykształcony we Lwowie i Rzymie. Projektował początkowo w stylach historyzujących, a następnie modernizmu.

z wyspą, na którą prowadził mostek i gdzie była przystań dla łódek (od północy). Od wschodu staw zamykała malownicza grupa rzeźb Orszak Posejdona.

Za pergolą wzdłuż alei z wazonami urządzono „dzikie grządki” – rabaty bylinowe (m.in. irysy, piwonie, łubiny i floksy) – stanowiące pokłosie idei W. Robinsona i działalności G. Jekyll. W parku sadzono też bodziszki. Roślinność bogata, o kontrastowych pokrojach i kolorach, mieszana, rodzima m.in. dęby, jesiony, graby, klony, lipy, brzozy, olsze, wierzby, wiązy, została znacznie wzbogacona gatunkami obcymi, m.in. platan, kasztanowiec, kasztan jadalny, robinia biała, klon srebrzysty. Szeroko zastosowano też gatunki iglaste, rodzime świerki pospolite, jodły, modrzewie i sosny, a z obcych sosna wejmutka, choina kanadyjska, daglezwia. Strzyżone w kule żywotniki zdobiły podjazd. Pergola porośnięta była m.in. pnącymi różami, partery zmieniane, stosowano i skromne dywanowe, wstęgi wzdłuż trawników okresowo różę także te sztamowe (pienne) oraz rabaty bylinowe. Bez wątpienia rezydencję w Siarach zaliczyć można do piękniejszych w Polsce, nie tylko z racji usytuowania, ale także rozwiązań kompozycyjnych, architektonicznych, ogrodniczych i wspaniałego wyposażenia. Obiekt jest obecnie w rękach prywatnych (Zachariasz 2016).

W **Wiśniowej** (pow. strzyżowski) jest okazały zespół pałacowy należący niegdyś do rodziny Mycielskich. Założenie kształtowane w kilku etapach stanowi przykład historycznych nawarstwień kompozycyjnych. Układ geometryczny harmonijnie włączono w postać parku krajobrazowego. Rezydencja Mycielskich to obiekt o bogatych tradycjach artystycznych, który ma duże znaczenie dla historii regionu.

Przegląd faz historycznych założenia w Wiśniowej pokazuje przekształcenia z kwatrowego ogrodu włoskiego w park o kompozycji angielskiej, swobodny, krajobrazowy, z elementami naturalistycznymi, sielskimi, z lesistymi zboczami na obrzeżach oraz niewielkim regularnym kwietnikiem przed pałacem. Zachowane fotografie archiwalne dobrze dokumentują ten stan z okresu przedwojennego. Park usytuowany na zboczu składa się z kilku rozległych polan o wyraźnie zarysowanych ścianach wewnątrz. Prostopadłe do spadku, na kierunku wschód-zachód wewnątrz wydzielają dwie aleje grabowe (bindaże). Od zachodu ogranicza go stroma skarpa. Starsza zlokalizowana bliżej pałacu, a powyżej niej młodsza, bardziej monumentalna, niegdyś strzyżona stanowi północną granicę. Zachowały się zapisy o strzyżeniu i pielęgnacji nowej długiej alei (Zachariasz, Szar i Szar 2010; Zachariasz, 2013: 4-29). Rezydencja w Wiśniowej ma obecnie nową funkcję. Jest to Zespół Parkowo-Dworski i Folwarczny – Powiatowe Centrum Kultury i Turystyki.

Tab. 1. Cechy charakterystyczne wybranych zespołów rezydencjonalnych, oprac. A. Zachariasz

| <b>Przykład<br/>Czas powstania<br/>Powierzchnia</b>                             | <b>Lokalizacja</b>  | <b>Kompozycja,<br/>stylistyka</b>  | <b>Powiązania<br/>widokowe</b>   | <b>Charakterystyczne ele-<br/>menty przestrzenne<br/>historyczne i współczesne</b>  |
|---|---|--|--|---|
| <b>Dąbrowa</b> –<br>zespół dworsko-<br>parkowy<br>pocz. XIX w.<br>ok. 3,5 ha    | na skłonie<br>zbocza nieo-<br>podal drogi,<br>w dolinie<br>Dunajca  | swobodny,<br>krajobrazowy,<br>naturalistyczny  | otwarcia wi-<br>dokowe na<br>dolinę Dunaj-<br>ca i widok na<br>Kotlinę No-<br>wosądecką  | – dwór, kaplica,<br>– układ stawów (teren źró-<br>dliskowy),<br>– podjazd do dworu przez<br>park  |
| <b>Haczów</b> –<br>zespół dworsko<br>parkowy<br>II poł. XVIII w.<br>ok. 5 ha    | na koronie<br>skarpy nad-<br>rzecznej<br>Wisłoka  | geometryczny<br>swobodny;<br>kompozycja<br>złożona   | otwarcia wi-<br>dokowe na<br>dolinę Wisło-<br>ka i panoramę<br>na drewniany<br>kościół, póź-<br>niej również<br>nowy muro-<br>wany kościół | – dwór, kaplica, oranżeria,<br>– nowy budynek – współ-<br>czesna dominanta  |
| <b>Siary</b> –<br>zespół pałacowo-<br>parkowy<br>XIX – pocz. XX w.<br>ok. 10 ha | pałac na ko-<br>ronie 18 m.<br>skarpy nad-<br>rzecznej<br>Sękówki,<br>park na łą-<br>godnym sto-<br>ku zbocza | swobodny,<br>krajobrazowy,<br>kaligraficzny,<br>eklektyczny,<br>naturalistyczny<br>kompozycja<br>złożona | otwarcia wi-<br>dokowe na<br>kościół w Sę-<br>kowej, cmen-<br>tarz i mauzo-<br>leum rodzinne   | – pałac na skarpie z trasa-<br>mi, pergola z rzeźbami,<br>– kordegarda przy wjeź-<br>dzie,<br>– bogate wyposażenie<br>rzeźbiarskie parku,<br>– stroma skarpa i taras,<br>wąwóz przecinający park<br>z przerzuconym czerw-<br>nym mostkiem,<br>– staw z wyspą i mostkiem,<br>– aleja grabowa (dawniej<br>bindaż) aleja z robinii<br>białej (dawniej podsa-<br>dzana jaśminowcami),<br>– nowy budynek (blok) –<br>przy alei wjazdowej |
| <b>Wiśniowa</b> –<br>zespół pałacowo-<br>parkowy<br>XVIII-XIX w.<br>ok. 11 ha   | na skłonie<br>zbocza nieo-<br>podal drogi,<br>w dolinie<br>Wisłoka  | geometryczny,<br>krajobrazowy<br>kompozycja<br>złożona   | otwarcia wi-<br>dokowe na<br>krajobraz   | – pałac, dawny dwór la-<br>mus,<br>– bindaże grabowe,<br>– altana z drzew (niegdyś<br>ze stołem),<br>– kaplica grobowa Myciel-<br>skich,<br>– lesista skarpa jako kra-<br>wędz parku  |

## Podsumowanie

Powstające na Podkarpaciu założenia, cechowało podobieństwo wynikające z krajobrazu, ukształtowania terenu o zróżnicowanej topografii, najczęściej położonego nad rzeką, siedliska przyrodniczego, co dawało zbliżony podstawowy zespół roślinności rodzimej. Atut miejsca stanowiły też istniejące lasy. Doceniano walory naturalne miejsc, tereny nadrzeczne i przywodne, gdyż dawały możliwość kreowania widoków, również tych zapożyczonych. Przeciętna wielkość ogrodu ozdobnego wahała się pomiędzy 5-10 ha. Były to zespoły niewielkie, często ogród ozdobny komponowany był jako jedno wnętrze lub zespół kilku wnętrz. Kompozycję tworzyły: ukształtowania terenu i woda, rzadziej roślinność, szczególnie w pierwszym okresie zakładania ogrodów krajobrazowych, stosowano budowle, czasem mostki, czy altany, pojawiły się też oranżerie i kaplice. Wprawdzie zaobserwowano już odejście od układu osiowego, tak charakterystycznego dla ogrodów geometrycznych (np. Ropa), ale tutejsze ogrody angielskie nie unikały wzajemnych powiązań kompozycyjnych, zachowując czasami osiowość w części centralnej ogrodu (np. w Ropie widoczny francuski rozkład rezydencji między dziedzińcem a ogrodem – *entre cour et jardin*). Starannie komponowano zakresy widoczności, kadrując i ramując różne widoki.

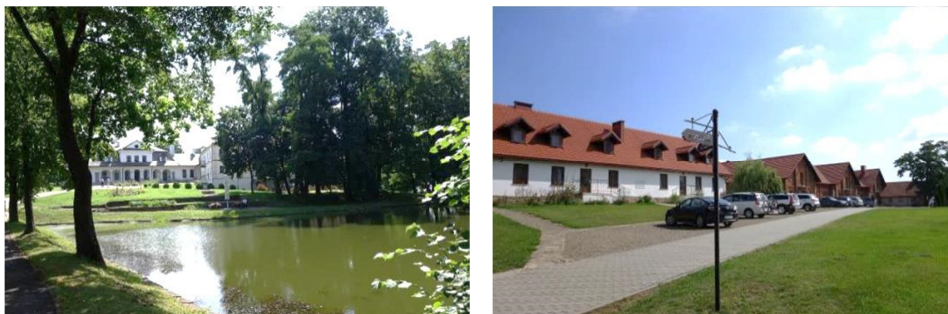
Tab. 2. Elementy ważne w analizie krajobrazowej historycznych założeń rezydencjonalnych, oprac. A. Zachariasz (2006: 106-107)

|   |
|---|
| <p>W przypadku analizy krajobrazowej historycznych założeń rezydencjonalnych ważne są następujące elementy:</p> <ul style="list-style-type: none"> <li>▪ rodzaj krajobrazu: w jakim obiekcie się znajduje, np. otwarty, rolniczy, wiejski, podmiejski, miejski, urbanizowany spontanicznie z chaotyczną przypadkową zabudową – kontekst miejsca oraz odbiór obiektu;</li> <li>▪ stopień zachowania obiektu: czy założenie przetrwało w całości, w części; czy zachowała się funkcja pierwotna – czy obiekt w nowej sytuacji wymaga jej zmiany? proponowane kierunki przemian; czy nowa funkcja nie jest destrukcyjna?</li> <li>▪ powiązanie z krajobrazem: wkomponowany w układ harmonijnie; dostosowujący się do elementów zastanych; czy istnieją (zachowały się) powiązania: osiowe, zamknięcia widokowe, otwarcia na panoramy? czy występuje sukcesja naturalna powodująca przesłanianie charakterystycznych widoków;</li> <li>▪ formy zieleni: płaszczyzna, plama i punkt; z odległych miejsc w krajobrazie czytelne są: aleje jedno- i wielorzędowe (różnej wielkości), smugi, szpalery, masywy, kępy, skupiny, klomby, grupy, samotniki; także faktura i pokrój (gatunki, proporcje);</li> <li>▪ wiek drzew: dla gospodarki zielenią wiek komponowanych zespołów zieleni ma znaczenie z uwagi na jej odnowę, odbudowę i pielęgnację; odmiany roślin powinny być selekcjonowane, należy zachować ciągłość gatunków.</li> <li>▪ kolorystyka: barwa i walor, kolory zimne i ciepłe, kolorystyka w różnych porach dnia i roku, kontrastowanie i cieniowanie, uzależnione także od oświetlenia, od stron świata, ekspozycji, odległości czy od warunków atmosferycznych;</li> <li>▪ czytelność obiektu z zewnątrz w bliskim zasięgu: np. wyraźnie określony zwarty masyw zieleni, m.in.: „ściana” zieleni, bosket, szpaler, aleja, smuga, pasmo zieleni itp.; lub zaniedbany, opuszczony teren zieleni;</li> <li>▪ odbiór obiektu z odległych punktów w skali panoram i widoków: komponowanie zespołu w taki sposób, aby był łatwo odróżniany i identyfikowalny w terenie z zewnątrz, np. jako zwarty masyw zieleni, teren ogrodzony z reprezentacyjną bramą; zwykle park jako czytelna forma odróżnia się w widokach okolicy; ekspozycja.</li> </ul> |
|---|



Założenia ogrodowe, parkowe nie zamykały się w obrębie swoich granic, ale kompozycyjnie powiązane były z otaczającym krajobrazem, który stawał się integralną wartością kompozycji (Zachariasz 2008 a: 489-512). Ślady dziedzictwa kulturowego – w postaci: pałacu z parkiem, alei, ogrodów, sadów, stawów, grobli, zadrzewień śródpolnych, rozłogu pól, zabudowań gospodarczych – należy chronić. Ważne jest też zwracanie uwagi – właścicielom, zarządcom, lokalnym władzom i lokalnej społeczności – na „ginący krajobraz” zabytkowych obiektów rezydencjonalnych.

Istotny jest też stan prawny – sposób ochrony obiektu i otoczenia. Ważny jest wpis do rejestru zabytków całego komponowanego założenia, także otoczenia – czyli terenu wokół lub przy zabytku wyznaczonego w decyzji o wpisie tego terenu do rejestru zabytków, w celu ochrony wartości widokowych zabytku oraz jego ochrony przed szkodliwym oddziaływaniem czynników zewnętrznych (Ustawa o ochronie zabytków i opiece nad zabytkami 2003). Zgodnie z ustawą dopuszczalna jest też ochrona krajobrazu kulturowego zespołów dworskich czy pałacowych (art. 6.1). Dobrą formą ochrony przed zabudową oraz zabezpieczeniem przedpola widoków i osi widokowych, są zapisy w miejscowych planach zagospodarowania przestrzennego, co stanowi również jedną z form ochrony zabytków i jest prawem lokalnym.



Ryc. 8. Zespół dworski w Kombornii ma obecnie nową funkcję – hotel i spa, a) dwór; b) zabudowania gospodarcze, funkcja hotelowa (Fot. A. Zachariasz, 2016)

W Polsce ogród dworski czy pałacowy to zwykle obiekt zabytkowy lub o zabytkowym charakterze, który powinien być chroniony i rewaloryzowany zgodnie z zasadami konserwatorskimi. Każdorazowo przy podejmowaniu decyzji projektowych związanych z restaurowaniem zespołów powstaje pytanie – jaki zakres funkcji jest dopuszczalny, by nie zaszkodzić założeniu? – (zwykle w obiekcie jest już inny sposób użytkowania). Kolejna kwestia to – na jaki kompromis można się zdecydować, by dwór w ogóle przetrwał, a nie przekształcił się w trwałą ruinę z destruktem parku? Park jako założenie komponowane ma swój układ wewnątrz o cechach specyficznych, a zwykle właśnie w parku lokalizuje się nowe inwestycje, które pozwalają utrzymać obiekt w nowej rzeczywistości gospodarczej. Jest również inny aspekt zagadnienia, nie wiemy jak dzisiaj wyglądałby dwór w ogrodzie i jakim podlegałby modom i przemianom, gdyby nie radykalna powojenna zmiana własności i świadome niszczenie, ze wszystkimi późniejszymi konsekwencjami – dewastacją, podziałami, sprzedażą fragmentów założenia, brakiem pielęgnacji komponowanej zieleni.

Marc Antrop (2005: 21-34) podkreśla znaczenie krajobrazów z przeszłości dla przyszłości. Krajobraz stanowi zbiór różnych elementów, co tworzy szerszy kon-

tekst, szczególnie dobrze widoczny w panoramach. Historyczne dominanty mają swoją wartość w harmonijnym układzie. Współcześnie często występuje sytuacja, że obiekty agresywne, konkurencyjne i chaotycznie usytuowane niszczą spójność i osłabiają znaczenie tych wartościowych. Przemiany krajobrazu, które kiedyś przebiegały wolno i harmonijnie w okresie powojennym nabrały zupełnie innej dynamiki. Zmiany struktury przestrzennej zachodzące w tych specyficznych krajobrazach, jakimi są założenia dworskie i pałacowe, powodują utratę różnorodności, spójności i tożsamości tak charakterystycznych dla tutejszego regionu. Należy więc zadbać o dobre rozpoznanie, na co jest czas, gdyż należy zweryfikować sporządzone od lat 70. XX w. ewidencje zabytkowych ogrodów. Część ewidencji (uproszczonych dokumentacji studialnych), była sporządzana nawet 40 lat temu i konieczna byłaby weryfikacja, a następnie dokonanie waloryzacji obiektów i wskazanie przedmiotu ochrony. Może to sprzyjać przyszłemu zarządzaniu zabytkowym krajobrazem kulturowym.

Dwór z parkiem w krajobrazie to jeden z charakterystycznych archetypów polskiej wsi. Warto go ocalić dla przyszłych pokoleń jako istotny element tożsamości i dziedzictwa kulturowego.

### Bibliografia

- Addison J. (1712). *The Pleasure of the Imagination*, eseje, Spectator, tekst publikowany w kolejnych 11 numerach czasopisma Spectator (no. 411-421) od 21.06. do 3.07.1712.
- Addison J. (2004). *O przyjemnościach wyobraźni*, tłum. P. Parszutowicz, Terminus nr 1/2004. s. 179-214.
- Antrop M. (2005). *Why landscapes of the past are important for the future*, „Landscape and Urban Planning”, 70, pp. 21-34.
- Barut J., Motyka S., Sławski T. (1962). *Nad rzeką Ropą. Z dziejów Biecza, Gorlic i okolicy*. Kraków: Wydawnictwo Literackie.
- Batey M. (1995). *Regency Gardens*, Dyfed: Shire Books, pp. 86-88.
- Biernacki A.P. (1819). *O zakładaniu folwarków podług zasad szkockiego gospodarstwa przy względzie na stosunki Anglii i o przyozdobieniu posiadłości wiejskich, dzieło w języku angielskim wypracowane przez J.C. Loudona, na j. polski przełożone i uwagami zubożone przez A.P. Biernackiego*, Berlin.
- Bujak F. (1908). *Galicja*, t. I. *Kraj. Ludność. Społeczeństwo. Rolnictwo*, Lwów: nakł. księgarni H. Altenberga.
- Czartoryska I. (1805). *Mysli różne o sposobie zakładania ogrodów*, Wrocław: W.B. Korn, wyd. I; wyd. II. 1808.
- David J. (1990). *Georgian Gardens, The Reign of Nature*, London: Batsford Ltd. pp. 18-25, 52-54.
- Fabijanowski J., Rutkowski B. (1974). *Analiza zagospodarowania lasów karpaccich na tle środowiska geograficznego*, „Acta Agraria Et Silvestria, Series Silvestris”, vol. XIV, s. 31-56.
- Fabijanowski J. (1983). *Gospodarka leśna w Beskidzie Niskim – stan, możliwości, perspektywy*. „Problemy Zagospodarowania Ziemi Górskich”, z. 23, s. 195-211.
- Giżycki F.K. (1827). *O przyozdobieniu siedlisk wiejskich. Rzecz zastosowana do Polski*, Warszawa: Nakładem i drukiem N. Glücksberga.
- Idźkowski A. (1867). *Ogrody malownicze*. „Kłosa”, t. IV, s. 135.
- Jankowski E. (1900). *Ogród przy dworze wiejskim*, wyd. II poprawione, Warszawa: nakładem autora.
- Jankowski E. (1938). *Dzieje ogrodnictwa*, t. I. *Do końca w. XVIII*, t. II. *Od początku w. XIX do r. 1930*, Prace Rolniczo-Leśne nr 30; Kraków: Nakładem Polskiej Akademii Umiejętności.
- Jaroszewski T.S. (1986). *Wiedeńskie atelier Fellner & Helmer i Polska*, Rocznik Historii Sztuki, t. XVI, s. 311-329.
- Junosza Z. (1912). *Stary*, „Sztuka”, z. 1. Lwów. s. 116-120.

- *Karpaty Polskie. Przyroda, człowiek i jego działalność.* (1995). J. Warszyńska (red.). Kraków: Wyd. UJ.
- Kataster – *Dorf Haczów in Galizien Sanoker Kreis.* (1851). <http://searcharchives.pl/56/126/0/-/524#tabJednostka>, [dostęp 03.2015].
- Kataster – *Dorf Siary in Galizien Jasloer Kreis.* (1850). <http://searcharchives.pl/56/126/0/-/1497#tabJednostka>, [dostęp 03.2015].
- Krygowski W. (1967). *Beskid Niski i Pogórze. Przewodnik.* Warszawa: Sport i Turystyka.
- Loudon J.C. (1822). *Encyclopaedia of Gardening*, London, I wyd.
- Łepkowski J. (1987). *Listy z podróży archeologicznej. Jasielskie*, publikowane w 1852 r. w Gazecie Warszawskiej [w:] *Romantyczne wędrówki po Galicji*, wybrał, opracował i przedmową poprzedził A. Zieliński. Wrocław: Zakład Narodowy im. Ossolińskich.
- Michałowski A. (1994). *Parki i ogrody zabytkowe w Polsce – suplement, Ogrody 1 (7)*, Warszawa.
- Niedźwiecka-Filipiak I. (2009). *Wyróżniki krajobrazu i architektury wsi Polski południowo-zachodniej*, Wrocław: Wyd. Uniwersytetu Przyrodniczego we Wrocławiu.
- *Parki i ogrody zabytkowe w Polsce, stan 1991 rok*, (1992) Ogrody 1, Warszawa wyd. I; wyd. II uzup. 1994.
- Rejestr zabytków nieruchomości NID. (2016). [http://www.nid.pl/pl/Informacje\\_ogolne/Zabytki\\_w\\_Polsce/rejestr-zabytkow/zestawienia-zabytkow-nieruchomych/07.2015](http://www.nid.pl/pl/Informacje_ogolne/Zabytki_w_Polsce/rejestr-zabytkow/zestawienia-zabytkow-nieruchomych/07.2015).
- Robinson W. (1870). *The Wild Garden*, London.
- Sikora D. (2010). *Parki historyczne w rejestrze zabytków – ustalenie przedmiotu i zakresu ochrony, problemy weryfikacji rejestru, granice ochrony konserwatorskiej.* Kurier Konserwatorski, nr 7, s. 11-16.
- Stęczyński M.B. (1847). *Okolice Galicji*, Lwów: nakładem K. Jabłońskiego.
- Thacker Ch. (1994). *The Genius of Gardening. The History of Garden in Britain and Ireland*, Weidenfeld & Nicolson, London.
- *The Oxford Companion to Gardens.* (1991). Editors: G. & S. Jellicoe; P. Goode M. Lancaster. Oxford University Press.
- Ustawa o ochronie zabytków i opiece nad zabytkami z 23.07.2003 r. (Dz. U. z 2014 r. poz. 1446 oraz z 2015 r. poz. 397 i 774).
- Ustawa o zmianie niektórych ustaw w związku ze wzmocnieniem narzędzi ochrony krajobrazu z dn. 24.04.2015 (Dz.U. 2015 poz. 774).
- Whately T. (1770). *Observations of Modern Gardening Illustrated by Description*, London.
- Więckowska J. (1991). *Założenia pałacowe i dworskie – spójność kompozycji i odrębność w krajobrazie* [w:] *Wieś i miasteczko u progu zagłady*, Warszawa: PWN, s. 89-101.
- Wodzicki S. (1818-1828). *O chodowaniu, użytku, mnożeniu i poznawaniu Drzew, Krzewów, Roślin i Ziół celniejszych ku ozdobie ogrodów przy zastosowaniu do naszej strefy*, t. I - t. VI, Kraków.
- Wodzicki S. (1827). *O chodowaniu, użytku, mnożeniu i poznawaniu Drzew, Krzewów, Roślin i Kwiatów celniejszych ku ozdobie ogrodów przy zastosowaniu do naszej strefy*, Kraków, t. II. s. 63-64.
- Wolski J. (2007). *Przekształcenia krajobrazu wiejskiego Bieszczadów Wysokich w ciągu ostatnich 150 lat.* Warszawa: PAN Instytut Geografii i Przestrzennego Zagospodarowania. Prace Geograficzne nr 214.
- Zachariasz A. (1990). *Założenie parkowo-pałacowe w Siarach*, Teka Komisji Urbanistyki i Architektury, t. XXIII. s. 187-195.
- Zachariasz A. (1996). *Plany katastralne ogrodów jako świadectwo rozwoju idei „ogrodu angielskiego” (na przykładzie Beskidu Niskiego i Pogórza)*, praca doktorska, promotor: J. Bogdanowski, Kraków: PK.
- Zachariasz A. (1998). *Polskie osiemnasto- i dziewiętnastowieczne traktaty ogrodnicze w bibliotece dworskiej – teoria i praktyka* [w:] *Dwór polski w XIX wieku: zjawisko historyczne i kulturowe.* T. Hrankowska (red.). Warszawa: SHS, s. 125-165.
- Zachariasz A. (2001). *Oranżerie, szklarnie i XIX-wieczne szaleństwa mody ogrodowej*, Zeszyty Naukowe Akademii Rolniczej w Krakowie, t. 80, s. 29-37.

- Zachariasz A. (2002). *Ogród dworski – wybrane charakterystyczne elementy i motywy* [w:] *Dwór polski. Zjawisko historyczne i kulturowe*, A. Sieradzka (red.). Kielce: SHS, s.353-375.
- Zachariasz A. (2003). *Polska sztuka ogrodowa początku XIX wieku w ocenie Johna Claudiusa Loudona*, Fundacja Ogród Puławski, z. 2, s. 168-185.
- Zachariasz A. (2006). *Zieleń jako współczesny czynnik miastotwórczy ze szczególnym uwzględnieniem roli parków publicznych*. Kraków: Wyd. PK.
- Zachariasz A. (2008a). *Dwór polski – problemy rewaloryzacji ogrodów* [w:] *Dwór polski*, L. Kajzer (red.). Kielce: Stowarzyszenie Historyków Sztuki, s. 489-512.
- Zachariasz A. (2008b). *Rośliny rodzime i introdukowane w kompozycji ogrodowej*. Teka Komisji Urbanistyki i Architektury, t. XXXVIII. s. 175-193.
- Zachariasz A. (2008c). *Zabytkowe ogrody – problemy rewaloryzacji utrzymania i zarządzania w świetle zaleceń Karty Florenckiej*. Prace Komisji Krajobrazu Kulturowego PTG. nr 10. Sosnowiec, s. 150-161.
- Zachariasz A. (2012). *Przydatność archiwalnych źródeł kartograficznych dla współczesnych badań krajobrazowych*. Prace Komisji Krajobrazu Kulturowego. nr 16. Sosnowiec, s. 63-83.
- Zachariasz A. (2013). *Zespół dworski jako integralny element krajobrazu wsi. Problemy ochrony i współczesnego użytkowania (na wybranych przykładach z Polski południowej)*. Architektura Krajobrazu nr 2(39). s. 4-29.
- Zachariasz A. (2016). *Arnold Röhrling and the residential garden in Siary in view of the garden art trends of that time* (w druku).
- Zachariasz A., Fabijanowska K. (2008). *Rezydencja podkrakowska. Bieżanów i Dębniki jako świadectwo kultury, epoki i stylu* [w:] A. Mitkowska, Z. Mirek, K. Hodor (red.). *Założenia rezydencjonalno-ogrodowe dziedzictwo narodu polskiego (na tle europejskich wpływów kulturowych)*. Kraków: PK, PAN, s. 143-158.
- Zachariasz A., Szar K., Szar J. (2015). *Projekt rewaloryzacji parku w Dąbrowej k. Nowego Sącza wraz ze studium historycznym*, w ramach tematu: Budowa Ośrodka Dziedzictwa Kultury Niematerialnej w Dąbrowie, Etap I. *Rewitalizacja parku oraz remont i przebudowa budynku dworu i istniejącego budynku wolnostojącego*, kier. tematu: M. Kozień-Woźniak, Kraków.
- Zachariasz A., Szar K., Szar J. (2010). *Studium historyczne oraz Projekt rewaloryzacji – założenia pałacowo-parkowego w Wiśniowej*, wykonano na zlecenie Powiatu Strzyżowskiego z siedzibą w Strzyżowie, Kraków.
- *Zwaliska zamku w Szymbarku w Galicyi, rysował z litografii Fabijański (1863)*. Tygodnik Ilustrowany nr 178, t. VII, 21.02.1863. s. 73.