



Ilustracja 1. *Lato w Warszawie* (fragment). Rys. K. Pillati, 1875. Wg: Zb. Korotyńskich, APW, sygn. 72_201_0_8_5_23_47636457

Figure 1. *Summer in Warsaw* [excerpt]. Drawing by K. Pillati (1875). Found in the Korotyński Collection, APW, ref. no. 72_201_0_8_5_23_47636457.

AGNIESZKA BĄK, mgr inż. arch.

Politechnika Warszawska, Wydział Architektury, Studia Doktoranckie

aga.bak@wp.pl

DOI: <https://doi.org/10.17388/WUT.2022.0006.ARCH>

MIEJSCA ROZRYWKI, WYCIECZEK I LETNIEGO WYPOCZYNKU WARSZAWIAKÓW

W 2. POŁOWIE XIX I NA POCZĄTKU XX WIEKU POŁOŻONE
W OBECNYCH GRANICACH ADMINISTRACYJNYCH STOLICY

WPROWADZENIE

Miejsca spędzania wolnego czasu i letniego wypoczynku warszawiaków w drugiej połowie XIX i na początku XX wieku w granicach miasta wyznaczonych w 1770 roku przez tzw. okopy Lubomirskiego i na jego przedmieściach nie zostały dotychczas całościowo przebadane [il. 1].

Tematyka ta, jak dotąd została tylko wycinkowo przedstawiona w syntetycznych pracach o historii Warszawy¹ i bardziej szczegółowych opracowaniach dotyczących jej wybranych współczesnych dzielnic, m.in. Mokotowa autorstwa Tadeusza W. Świątka², a także w *Przewodnikach historycznych* Jarosława Zielińskiego i Tomasza Pawłowskiego (Żoliborz)³ oraz Jarosława Zielińskiego (Bielany)⁴. Badaniami nad willową zabudową z badanego okresu w rejonie Alei Ujazdowskich zajmowała się Jadwiga Roguska⁵, natomiast letnie rezydencje na przedmieściach i pod miastem w ujęciu historycznym w XVI–XVIII wieku wnikliwie opisała Jolanta Putkowska⁶.

¹ M.in. M.M. Drozdowski, A. Sułtan, A. Zahorski, *Historia Warszawy*, Warszawa 2017.

² Więcej: T.W. Świątek, *Mokotów przez wieki*, Warszawa 2009.

³ Więcej: T. Pawłowski, J. Zieliński, *Żoliborz. Przewodnik historyczny*, Warszawa 2008.

⁴ Więcej: J. Zieliński, *Bielany. Przewodnik historyczny*, Warszawa 2016.

⁵ Więcej: J. Roguska, *Architektura i budownictwo mieszkaniowe w Warszawie w drugiej połowie XIX i na początku XX wieku. Architektura willowa*, Warszawa 1986.

⁶ Więcej: J. Putkowska, *Warszawskie rezydencje na przedmieściach i pod miastem w XVI–XVIII wieku*, Warszawa 2016.

Bogaty materiał na temat sposobów odpoczynku przedstawiciele różnych środowisk społecznych Warszawy na przełomie XIX i XX wieku zebrał i opisał w ujęciu społecznym i obyczajowym Marek Olkuśnik⁷.

Nadal brakuje jednak opracowania podsumowującego informacje na temat rozlokowanych w granicach Warszawy i na jej przedmieściach miejsc wypoczynku warszawiaków w okresie od około połowy XIX do 1916 roku, które jednocześnie doprecyzowałyby ich lokalizację na współczesnej mapie stolicy.

Podjęta praca badawcza ma na celu uzupełnienie tej właśnie luki badawczej. Przy czym należy zastrzec, że w artykule nie zostały uwzględnione, wymagające odrębnego opracowania, liczne miejsca, w których warszawiacy uprawiali różne dziedziny sportu.

Artykuł został przygotowany w oparciu o analizy aktualnego w tym zakresie stanu badań oraz licznych materiałów źródłowych, obejmujących m.in. archiwalia, mapy Warszawy i okolic oraz plany podmiejskich miejscowości letniskowych, publikacje o charakterze przewodników, czasopisma i prasę codzienną z badanego okresu.

Przyjęty zakres czasowy badań — od około lat 50. XIX wieku do około 1916 roku — wynika z analizy procesów ekonomiczno-społecznych, które zachodziły w Królestwie Polskim, w tym również w Warszawie, gdy gwałtownie postępowało uprzemysłowienie, z którym wiązał się rozwój gospodarczy i cywilizacyjny, a w tym rozbudowa komunikacji miejskiej⁸, oraz nasilony był wzrost liczby ludności.

Rozwój urbanistyczny miasta przebiegał wówczas w warunkach coraz silniej krępowanych przez stopniową rozbudowę systemu obronnego tzw. Twierdzy Warszawa, co w konsekwencji doprowadziło do intensyfikacji zabudowy i wzrostu gęstości zaludnienia. Pomimo że od połowy XIX wieku do wybuchu I wojny światowej liczba mieszkańców Warszawy więcej niż potroiła się, obszar miasta uległ jedynie minimalnemu powiększeniu⁹ [il. 2]. W efekcie jakość życia w mieście, głównie za sprawą trudnych warunków mieszkaniowych i higienicznych, była niska, co niewątpliwie dzięki stopniowemu rozwojowi środków dalekobieżnej, a potem miejskiej i podmiejskiej komunikacji, sprzyjało wzrostowi zainteresowania mieszkańców Warszawy krótkim lub dłuższym wypoczynkiem w kontakcie z naturą¹⁰.

Zakres terytorialny badań wyznaczają granice Warszawy w trzech okresach: (1) od 1770 do 1916 roku, (2) po tzw. Wielkiej Inkorporacji z 1916 roku oraz (3) obecne granice administracyjne stolicy, obowiązujące od 2002 roku.

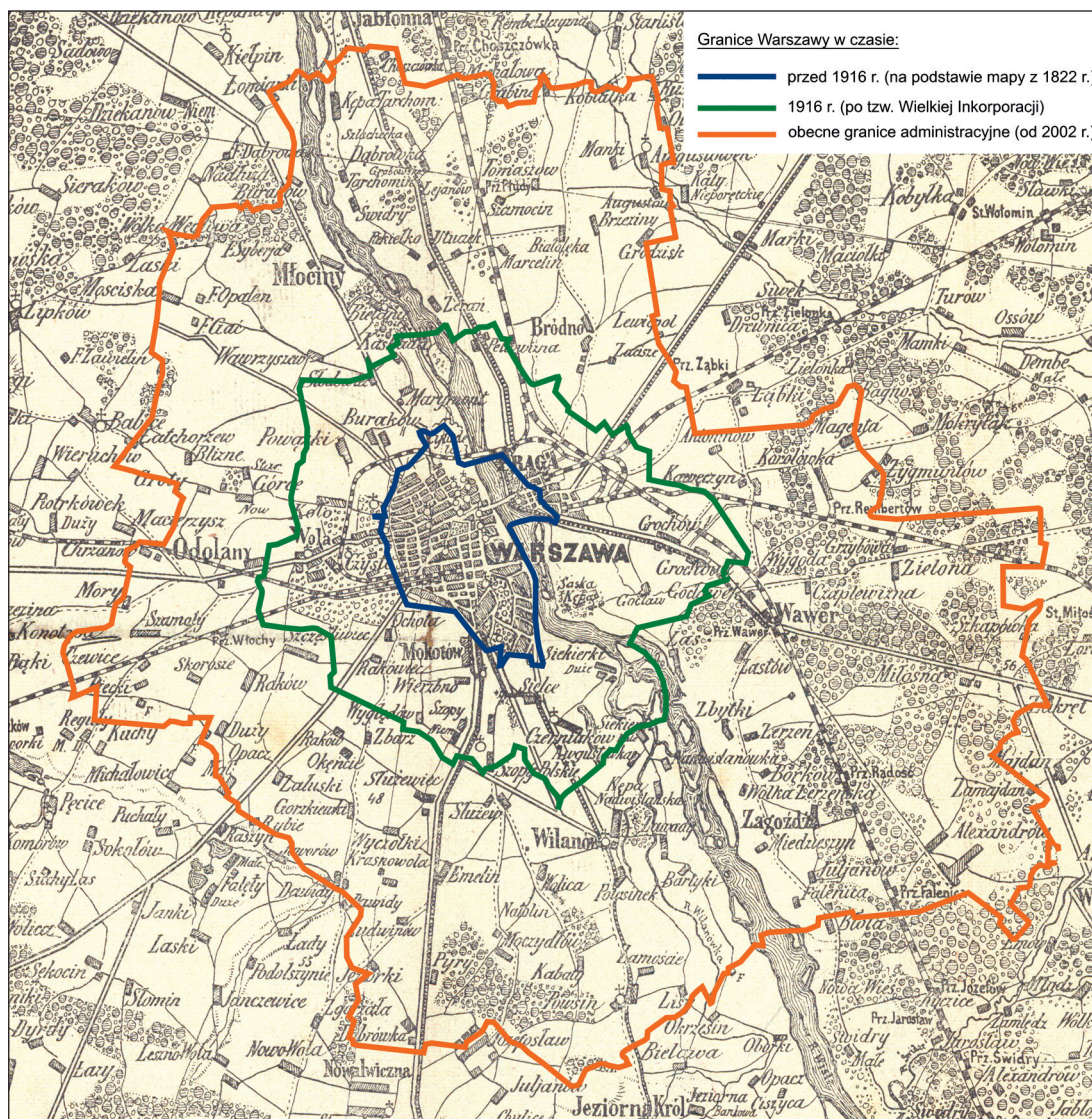
Przez XIX wiek granice Warszawy zmieniały się w minimalnym stopniu w stosunku do tzw. okopów Lubomirskiego, usypanych w 1770 roku. Poważniejsze zmiany granic XIX-wiecznej Warszawy nastąpiły jedynie w 1889 roku, gdy przyłączono tereny leżące najbliżej w kierunku zachodnim (tzw. Wola pod cyrkułem), a do Pragi — osiedla Nowa

⁷ M. Olkuśnik, *Wyjechać z miasta. Mieszkańcy Warszawy wobec podróży, turystyki i wypoczynku na przełomie XIX i XX wieku*, Warszawa 2015.

⁸ Więcej: M. Gajewski, *Urządzenia komunalne Warszawy. Zarys Historyczny*, Warszawa 1979.

⁹ Więcej: A. Szmelter, *Początki urbanistyki współczesnej. Doświadczenia zagraniczne a środowisko warszawskich urbanistów przełomu XIX i XX wieku*, Warszawa 2019, s. 281–289.

¹⁰ Więcej: M. Olkuśnik, *Wyjechać z miasta...*, op. cit., s. 27–34.



Ilustracja 2. Mapa miejscowości letniczych w okolicach Warszawy, 1905. Wg: BN, sygn. ZZK 21 527, oprac. autorki.

Figure 2. Map of Summer Venues around Warsaw, 1905. Found in BN, ref. no. ZZK 21 527, developed by the author

Praga, Szmulowizna, część Targówka i Kamionka, przez co obszar miasta zwiększył się o około 10%. Rok później do miasta włączono część gminy Czyste¹¹.

W odniesieniu do dzisiejszego podziału administracyjnego Warszawy, miasto w granicach sprzed 1916 roku obejmowało głównie obecną dzielnicę Śródmieście, 1/4 dzielnicy Wola oraz niewielkie fragmenty dzielnic Żoliborz i Ochota po lewej (zachodniej) stronie Wisły oraz obszar około 1/4 Pragi Północ po lewej (wschodniej) stronie Wisły.

¹¹ M.M. Drozdowski, A. Zahorski, *Historia Warszawy*, Warszawa 1981, s. 253.

FORMY WYPOCZYNKU MIESZKAŃCÓW WARSZAWY W XIX WIEKU

W XIX wieku warszawiacy mieli do dyspozycji wiele opcji spędzania wolnego czasu i odpoczynku. W granicach miasta były to miejsca oferujące mieszkańcom o różnej zamożności możliwość spotkań towarzyskich, udział w koncertach, przedstawieniach teatralnych, potańcówkach i różnego rodzaju zabawach ludowych. Były też miejsca i okolice atrakcyjne dla spacerujących, czyli tzw. przechadzki.

W granicach dzisiejszej Warszawy, a wówczas w najbliższych jej okolicach, znajdowały się liczne lokalizacje, dokąd, czy to w poszukiwaniu rozrywki, czy przy okazji obchodów świąt kościelnych, można było się wybrać na jednodniową wycieczkę.

W XIX wieku wiele terenów położonych w obecnych granicach Warszawy, nierzadko nawet w jej dzisiejszym centrum, ciągle jeszcze miało charakter wsi i stanowiło cel wyjazdów na tzw. letnie mieszkanie — z reguły na kilka miesięcy, od maja lub czerwca do końca sierpnia lub początku września.

Historia dostępnych szerszej publiczności letnich mieszkań w granicach lub w najbliższych okolicach ówczesnej Warszawy sięga około połowy dziewiętnastego stulecia. Wcześniej bowiem miasto nie było jeszcze zbyt intensywnie zabudowane, a jako *pełne [...] ogródków i zadrzewień, ogółu od siebie nie odstraszało*¹². Sytuacja zmieniła się wraz z postępującym, zwłaszcza po 1864 roku, napływem ludności do miasta, rozwojem środków komunikacji oraz ograniczeniem powierzchni zielonych, kiedy to *niszczone tu i ówdzie sady ujmowały cienia i chłodu*¹³. W efekcie mieszkańcy Warszawy zaczęli szukać wytchnienia od uciążliwości życia w dużym mieście, kontaktu z naturą i świeżego powietrza w jego najbliższej okolicy, bliżej lub dalej za jego rogatkami, przy niemal wszystkich głównych drogach wylotowych z miasta.

Poza kontaktem z naturą i czystym powietrzem, poszukiwano też odpowiedniego mieszkania, zdrowego pożywienia oraz spokoju i wygody. Jeżeli chodzi o warunki mieszkaniowe, to zwracano uwagę na to, aby wynajmowane kwatery były suche i wyposażone co najmniej w niezbędne meble i sprzęty domowe. Do pierwszorzędnych kwestii zaliczano również codzienne dostawy świeżego mięsa i podstawowych artykułów spożywczych. Wymagano także dobrej jakości wody do picia. Ponadto mile widziany przez letników był obszerny ogród, z drzewami gwarantującymi cień, a także bliskość lasu oraz rzeki lub strumienia, których wody odświeżały powietrze i dawały możliwość kąpieli, uznawanych za korzystne dla zdrowia i utrzymania higieny¹⁴.

Tyle teorii, w praktyce bowiem w XIX wieku w mieszkaniach oferowanych letnikom pod Warszawą przeważał niski standard. W wielu z nich brakowało mebli i podstawowych udogodnień¹⁵. Do tego nie we wszystkich miejscowościach letniskowych znajdowały się piekarnie czy tzw. jatki, przez co trzeba było przywozić codzienne wiktuały z Warszawy

¹² *Jabłonna*, „Kłosy”, 1887, nr 1158, s. 154.

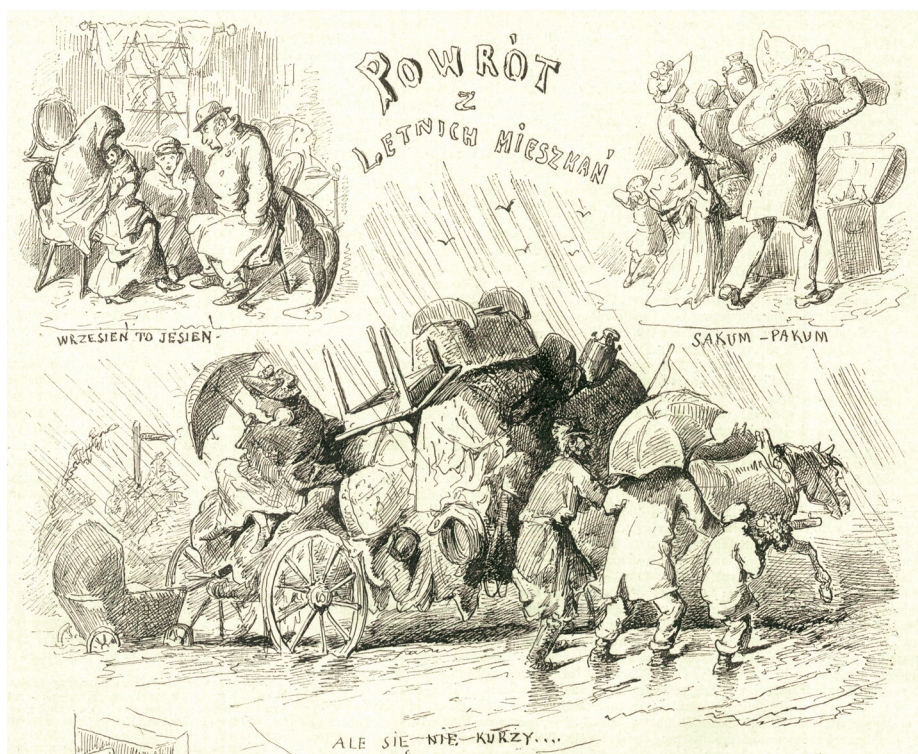
¹³ *Ibidem*.

¹⁴ H. Łuczkiwicz, *O letnich mieszkaniach i o Grodzisku*, „Kłosy”, 1886, nr 1091, s. 334.

¹⁵ *Jabłonna...*, op. cit., s. 154.

Ilustracja 3. Powrót z letnich mieszkań. Rys. T. Kostrzewski. Wg: „Kłosy”, 1883, nr 957, s. 288

Figure 3. Return from Summer Homes. Drawing by T. Kostrzewski. Found in Kłosy [Ears of Grain], 1883, issue no. 957, p. 288



lub kogoś po nie wysłać¹⁶. W 1886 roku w tygodniku „Kłosy” pisano, że *każda wyjeżdżająca na letnie mieszkanie rodzina zmuszona jest wlec ze sobą całe tabory sprzętów kuchennych, a nawet najniezbędniejsze stoły, krzesła, szafy, łóżka itp. [...]. Następnie, przybywszy na miejsce, cały dzień rozbijać się trzeba za kawałkiem mięsa, chleba, masła, rozsyłać postaćów za każdym drobiazgiem do Warszawy*¹⁷. W ówczesnej prasie pojawiały się nawet rysunki w humorystyczny sposób obrazujące niewygodę, koszty i utrudnienia związane z wyjazdami na letni wypoczynek [il. 3].

MIEJSCA SPĘDZANIA WOLNEGO CZASU I LETNIEGO WYPOCZYNKU W GRANICACH WARSZAWY SPRZED 1916 ROKU W GRANICACH DZISIEJSZYCH DZIELNIC ŚRÓDMIEŚCIE, PRAGA PÓŁNOC I WOLA

Na terenie dzisiejszego ścisłego centrum Warszawy w drugiej połowie XIX wieku znajdowały się przede wszystkim miejsca rozrywki i spacerów. Tłumnie był odwiedzany m.in. Ogród Saski, położony w samym sercu miasta, *ozdobiony wielkim wodotryskiem i rezerwoarem wodociągów, śliczną rotundą na wzgórzu oraz wspaniałym gmachem Instytutu*

¹⁶ Ibidem.

¹⁷ H. Łuczkiwicz, *O letnich mieszkaniach...*, op. cit., s. 334.

*Wód Mineralnych*¹⁸. Co roku, w pierwszej połowie czerwca organizowano tam m.in. zabawę muzykalno-kwiatową połączoną z loterią fantową na rzecz zakładów sierot znajdujących się pod opieką Towarzystwa Dobroczynności. Drugim ogrodem publicznym był, działający już w XVIII wieku, Ogród Krasińskich¹⁹.

Do 1870 roku *miejscem zabaw młodzieży, z sadzawką, huśtawkami, gimnastyką, ogrodem owocowym i mleczarnią* był też Folwark Świętokrzyski, położony w rejonie ulic Nowogrodzkiej, Koszykowej oraz Teodora (ob. ul. T. Chałubińskiego) i Leopoldyny (ob. ul. E. Plater)²⁰. Potem zajęty przez przeniesiony z rogatki marymonckich, otwarty dla publiczności, tzw. Ogród Pomologiczny, w którym pod auspicjami dyrekcji Ogrodu Botanicznego prowadzono uprawę drzew i krzewów.

W latach 70. XIX wieku na mapie miejsc, do których mieszkańcy Warszawy wybierali się na spacer i przechadzki pojawił się Park Aleksandrowski, jako pierwszy park miejski usytuowany na Pradze. Założony w 1865 roku, a otwarty dla publiczności 5 lat później, park miał około 1 kilometra długości i 250 metrów szerokości. Wcześniej znajdowały się tam głównie łąki i pastwiska. W dużej mierze były to tereny błotniste. Zaaranżowano tę przestrzeń na nowo — nawieziono ziemię, wyrównano teren, posadzono drzewa, krzewy, urządzono klomby i wytyczono główną aleję, wiodącą przez cały park. Wkrótce po jego założeniu Park Aleksandrowski, jako *jedna z ulubionych [...] przechadzek, [...] powabnym swym położeniem i wszelkimi znajdującymi się udogodnieniami, coraz więcej zwabiała publiczności*²¹.

Otwarte dla publiczności były w Warszawie również większe i mniejsze, prywatne ogrody. Czy to służące zabawie, jak m.in. ogród rozrywkowy „Frascati”, stworzony na początku XIX wieku przez restauratora Szymona Chovot’a w rejonie ulicy Wiejskiej (w okolicy ob. ul. Senackiej i Na Skarpie), czy też spacerom, jak ogród braci Hoserów, czyli ogród warzywny z kwiatami szklarniowymi założony między ulicami Nowogrodzką i Alejami Jerozolimskimi, na wprost dworca Kolei Warszawsko-Wiedeńskiej²².

W pierwszej połowie XIX wieku popularnym miejscem zabaw i rozrywek była też między innymi założona w 1782 roku słynna kawiarnia „Wiejska Kawa”, do której *elegancki świat warszawski chętnie w swych wycieczkach zamiejskich (sic!) się udawał*. Mieściła się na rogu ulicy Górnej (ob. ul. Górnośląskiej) i Wiejskiej w pałacyku z bocznymi skrzydłami, położonym w głębi dziedzińca, z obszernym, *cienistym* ogrodem z tyłu, gdzie serwowano kawę i świeżo upieczone ciasto²³.

¹⁸ F.M. Sobieszczański, *Przewodnik po Warszawie z planem miasta ozdobionym 10^{cią} rycinami na stali*, Warszawa 1857, s. 32.

¹⁹ Sz.B. Zug, *Ogrody warszawskie w roku 1784*, Warszawa 1845, s. 75.

²⁰ *Przewodnik po Warszawie wydany staraniem Wielkiego Hotelu Europejskiego w czterech językach*, Warszawa 1881, s. 23.

²¹ F. Fryze, I. Chodorowicz, *Przewodnik po Warszawie i jej okolicach na rok 1873/74 z mappą miasta i mappami kolei żelaznych i drzeworytami...*, Warszawa 1873, s. 74–75.

²² *Ibidem*, s. 78.

²³ *Ilustrowany przewodnik po Warszawie wraz z treściwym opisem okolic miasta*, „Wędrowiec”, Warszawa 1893, s. 193.



Ilustracja 4. Rejon Alei Ujazdowskich. Wg: I.A. Âdrov, *Plan goroda Varšavy i okrestnostej*, 1867 (fragment), BN, sygn. ZZK 1 052

Figure 4. Ujazdowskie Avenue region. Found in I.A. Âdrov, *Plan goroda Varšavy i okrestnostej* [fragment], 1867, BN, ref. no. ZZK 1 052

Chcący się zabawić warszawiacy chętnie odwiedzali też teatrzyki ogródkowe, m.in. „Belle-Vue” przy ulicy Chmielnej, „Eldorado” przy ulicy Długiej i „Alhambra” w domu barona Stanisława Lessera przy ulicy Miodowej.

Udogodnieniem dla mieszkańców miasta poszukujących odpoczynku były skwery, które pojawiły się w mieście w drugiej połowie XIX wieku. Były to *urządzone na znaczniejszych placach ogródki*²⁴, powstałe z inicjatywy prezydenta miasta, generała Kaliksta Witkowskiego, które stanowiąc ozdobę miasta jednocześnie przyczyniały się do poprawy jego stanu sanitarnego. Poza tzw. Skwerem Konstanyńskim (ob. Skwer Hoovera), utworzonym w 1866 roku na Krakowskim Przedmieściu w miejscu zburzonych kamienic naprzeciwko ulicy Bednarskiej, uznawanym za *najobszerniejszy i najpiękniejszy w Warszawie*²⁵, urządzono je m.in. na placach: Teatralnym, Bankowym i Zielonym (ob. pl. Jana Henryka Dąbrowskiego)²⁶ [il. 4].

Na terenie ówczesnej Warszawy, w rejonie Alei Ujazdowskich, warszawiacy mogli skorzystać z rozmaitych form wypoczynku i rozrywki. Można nawet powiedzieć, że każdy mógł znaleźć tu coś dla siebie. Znajdowały się tu atrakcyjne miejsca przechadzek — Park Łazienkowski, Ogród Belwederski, Ogród Botaniczny. W Łazienkach największą atrakcją

²⁴ W. Gomulicki, I. Szmiderberg, *Ilustrowany przewodnik po Warszawie ozdobiony planem miasta, widokami piękniejszych gmachów i miejscowości...*, Warszawa 1880, s. 126.

²⁵ *Przewodnik po Warszawie wydany staraniem Wielkiego Hotelu Europejskiego...*, op. cit., s. 22.

²⁶ W. Gomulicki, I. Szmiderberg, *Ilustrowany przewodnik po Warszawie ozdobiony...*, op. cit., s. 126.

był pałac, dawniej *letnie mieszkanie Króla Stanisława Augusta*²⁷. Park ten pozostawał w XIX wieku *ulubioną miejscowością przechadzek warszawian*. Pisano o nim — *prześlicznie zarosłe szpalery, wspaniałe kępy drzew, kwiaty i łąki zachęcają do przechadzki i spoczynku, a Warszawa chciwa na świeże powietrze delektuje się tutaj tym specjałem nie tylko w niedziele i święta, ale nawet co dzień*²⁸.

Dla szerokiej publiczności dostępny był również Plac Ujazdowski, usytuowany między ulicą Piękną a placem Na Rozdrożu, będący początkowo miejscem zabaw ludowych, wystaw, ćwiczeń i rewii wojskowych, a w latach 1893–1896 przekształcony przez Franciszka Szaniora w park miejski, spacerowo-wypoczynkowy, z obszernym placem zabaw dla dzieci.

W tym rejonie miasta już w 1825 roku powstał też ogród publiczny — Dolina Szwajcarska (ob. przy ul. Chopina), przy czym *przez kilkadziesiąt lat był to właściwie [...] ogródek, gdzie latem muzyka grywała, a zwiedzający niewiele mieli przestrzeni do przechadzki*²⁹. W 1856 roku wybudowano tu Gmach Koncertowy (klasycystyczny pawilon zimowy według projektu Ignacego Leopolda Essmanowskiego), dzięki czemu miejsce to przodowało w Warszawie pod względem komfortu i jakości wyposażenia i było określane mianem *letniego salonu Warszawy*, opisywanego w prasie — *latem w ogródku, a zimą w salonie grywa dobrana muzyka [...], buffet i kuchnia we wszystko opatrzone, wejście do ogrodu i do salonu za opłatą*³⁰. Nieopodal, także już od pierwszej połowy XIX wieku, działała restauracja ogródkowa „Bagatela”, gdzie w 1884 roku otwarto ogród zoologiczny, a w latach 1897–1903 mieścił się teatr ogródkowy o tej samej nazwie.

Ze względu na atrakcyjną zabudowę oraz publiczne tereny zielone Aleje Ujazdowskie, uznawane za najpiękniejszą ulicę w Warszawie, były *w miesiącach letnich miejscem przechadzek i corsa eleganckiego świata*³¹. Po obu stronach tej promenady wiodły szerokie chodniki oraz zadrzewione pasy zieleni. Po stronie zachodniej znajdowały się stylowe wille, pałace i pałacyki, w których wypoczywano latem, po wschodniej *nieprzerwanym szeregiem*, od ulicy Pięknej aż do Belwederu, ciągnęły się parki publiczne.

Promenada ta stanowiła przez lata *ulubiony i modny punkt przechadzek*³², a przejazd nią prywatnym powozem czy dorożką należał do największych letnich atrakcji, zwłaszcza w dni świąteczne. Jeszcze w 1909 roku — *żądni letniej wycieczki pasażerowie, co [...] radzi byli przewietrzyć się nieco na świeżym powietrzu* wybierali się na *klasyczną letnią... wycieczkę warszawską* Alejami Ujazdowskimi — od placu Trzech Krzyży do Belwederu i z powrotem³³.

Pierwsze *letnie mieszkania* w Alejach Ujazdowskich i ich okolicy pojawiły się w latach 40. XIX wieku. Na budowanie oraz zakup willi w tej części miasta mogli sobie pozwo-

²⁷ Por. F. Fryze, I. Chodorowicz, *Przewodnik po Warszawie i jej okolicach na rok 1873/74...*, op. cit., s. 40.

²⁸ *Przewodnik po Warszawie wydany staraniem Wielkiego Hotelu Europejskiego...*, op. cit., s. 17.

²⁹ F. Fryze, I. Chodorowicz, *Przewodnik po Warszawie i jej okolicach na rok 1873/74...*, op. cit., s. 77.

³⁰ F.M. Sobieszczański, *Przewodnik po Warszawie...*, op. cit., s. 31.

³¹ M. Orłowicz, *Przewodnik po Warszawie reprint z 1922 roku*, Warszawa 1985, s. 98–99.

³² W. Czajewski, *Ilustrowany przewodnik po Warszawie z planem miasta*, Warszawa 1896, s. 1.

³³ Por. Skalka, *Lato w Warszawie*, „Tygodnik Ilustrowany”, 1910, nr 31, s. 626.

lić jedynie ludzie najzamożniejsi³⁴. Jeszcze w połowie XIX wieku rejon Alei Ujazdowskich był zabudowany w niewielkim stopniu. Dopiero od 1858 do 1870 roku zintensyfikowała się tu zabudowa willowa, z przejściowym załamaniem związanym z wybuchem i klęską powstania styczniowego³⁵.

O charakterze pierwotnie letniskowej zabudowy tej części miasta, pochodzącej z około połowy XIX wieku, świadczą do dziś zachowane wille i pałacyki, takie jak m.in.: zwany Willą pod Karczochem eklektyczny pałacyk o neobarokowym odcieniu należący do Henryka Marconiego, wzniesiony w latach 1845–1846 (proj. Antoni Corazzi, przebudowany w 1885 roku wg proj. Leandro Marconiego); Willa (Pałac) Sobańskich, nawiązująca do neorenesansu włoskiego, wybudowana w latach 1852–1854 (proj. Julian Ankiewicz, projekt rozbudowy z 1876 roku L. Marconi); Pałac Aleksandra Rembalińskiego, wybudowany w latach 1859–1860 (proj. Franciszek Maria Lanci)³⁶.

Od lat 70. XIX wieku wille i pałacyki powstawały także przy sąsiednich ulicach: Pięknej i Alei Szucha oraz nowo wytyczanych w drugiej połowie XIX wieku — Alei Róż (1875) i ulicy Chopina (1896).

Na początku XX wieku Aleje Ujazdowskie *utraciły* [...] *dawny charakter arystokratycznego bulwaru, przez pobudowanie [...] kamienic*³⁷, które zastąpiły wiele letnich willi i pałacyków³⁸. W 1894 roku w „Kurierze Warszawskim” pisano — *W alejach Ujazdowskich powoli znikają dawne altany i werandy, a na ich miejscu wnoszą się okazałe kamienice*³⁹.

W drugiej połowie XIX wieku na tzw. letnie mieszkania warszawiacy udawali się również na Koszyki, gdzie przy wale w sąsiedztwie wylotu ulicy Nowowiejskiej na wydzielonej, regularnej, osiowo zakomponowanej posesji, z frontem od alei nazywanej Koszykową, był usytuowany wzniesiony w 1778 roku pałacyk/willa. Cała posiadłość obejmowała flankowany oficynami dziedziniec i ogród, niegdyś ofiarowany przez króla Stanisława Augusta Poniatowskiego jego zaufanemu sekretarzowi i radcy tajnego gabinetu Szwajcarowi Piotrowi Maurycemu Glayre⁴⁰. Ten starannie rozplanowany zespół rezydencjonalny, między dziedzińcem a ogrodem, łączył osiowość z nieregularnymi elementami kompozycji krajobrazowej [il. 5].

Zgodnie z relacją opublikowaną w „Kurierze Warszawskim” w 1901 roku — *w roku 1880, gdy ulice otaczające nierozparcelowaną jeszcze posesję Koszyki nie były brukowane, a na ulicy Kaliksta [ob. ul. Jana i Jędrzeja Śniadeckich] wozy tonęły w błocie po deszczach, wynajmowano tam letnie mieszkania; sady na Koszykach słyęły z czereśni,*

³⁴ F. Fryze, I. Chodorowicz, *Przewodnik po Warszawie i jej okolicach na rok 1873/74...*, op. cit., s. 132.

³⁵ J. Roguska, *Architektura i budownictwo mieszkaniowe w Warszawie...*, op. cit., s. 29

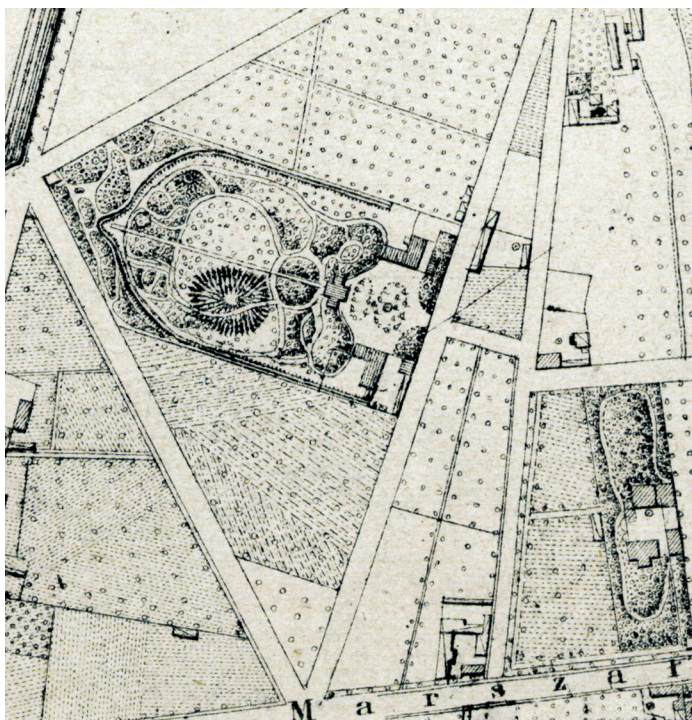
³⁶ Ibidem.

³⁷ T. Więckus, *Przewodnik po Warszawie na rok 1908*, Warszawa 1908, s. 5.

³⁸ W. Guzowski, *Przewodnik po Warszawie ilustrowany informacyjno-adresowy z planem miasta Warszawy i okolic*, Warszawa 1910, s. 32.

³⁹ *Wiadomości Bieżące*, „Kurier Warszawski”, 1894, nr 39, s. 1.

⁴⁰ J. Putkowska, *Warszawskie rezydencje na przedmieściach...*, op. cit., s. 470.



Ilustracja 5. Założenie ogrodu-parkowe na Koszykach. Wg: I.A. Ādrov, *Plan goroda Varšavy i okrestnostej*, 1867 (fragment), BN, sygn. ZZK 1 052

Figure 5. Koszyki garden-park. Found in I.A. Ādrov, *Plan goroda Varšavy i okrestnostej* [fragment], 1867, BN, ref. no. ZZK 1 052

w gęszczach zaś parku jeszcze przed laty kilkunastu śpiewały słowiki...⁴¹. Pół-sielski charakter ulica Koszykowa, przy której nadal znajdował się *obszerny i stary ogród z niewielkim pałacykiem*, zachowała ponoć do około początku lat 90. XIX wieku. Pisano o niej wówczas — *mało zaludniona, po większej części ograniczona parkanami ogrodów i sadów* ⁴² [il. 6A i B].

W zachodniej części miasta, w granicach dzisiejszej dzielnicy Wola, do ulubionych miejsc wypoczynku warszawiaków w pierwszej połowie XIX wieku należała Willa zamiejska na Lesznie⁴³, powszechnie znana jako ogród Rembaczewskiego. Posiadłość ta zajmowała ponad 53 tys. m² i była otoczona ulicami: Wronią, Leszno, Okopową i Żytnią. Willa była wielokrotnie przebudowywana. Po zakupie terenu przez pana Sławińskiego w 1858 roku, wybudowano w tym miejscu młyn, spichrze i składy dla handlu zbożem. Nowy właściciel planował również wyremontować pałacyk i przywrócić go do stanu dawnej świetności⁴⁴, można jednak przypuszczać, że rozwój działalności produkcyjnej nie sprzyjał utrzymaniu funkcji letniskowej [il. 7].

⁴¹ R. Geremek, *Koszyki pełne historii*, Warszawa 2014, s. 7. Por. też R-n, *Saska Kępa*, „Tygodnik Ilustrowany”, 1906, nr 44, s. 973.

⁴² *Ilustrowany przewodnik po Warszawie wraz z treściwym opisem okolic...*, op. cit., s. 215.

⁴³ Pałacyk, wybudowany w tym miejscu w 1776 roku przez sławnego za czasów króla Stanisława Augusta tapicera warszawskiego — Urbana Forestiera pierwotnie miał owalny kształt. Znajdowała się w nim jedna ogromna sala na parterze i mieszkanie na górze. Wg: *Młyn parowy na Lesznie w Warszawie*, „Tygodnik Ilustrowany”, 1860, nr 18, s. 148.

⁴⁴ *Ibidem*.



6A

Ilustracja 6. Pałacyk na Koszykach: **A** — widok od podjazdu; **B** — widok od strony ogrodu. Wg: „Tygodnik Ilustrowany”, 1903, nr 38, s. 747–748

Figure 6. The Koszyki palace: **A** — View of the approach; **B** — garden view. Found in the *Tygodnik Ilustrowany* [Illustrated Weekly]; 1903, issue no. 38, pp. 747–748

6B



Ilustracja 7. Pałacyk letni w Lesznie. Rys. Piechaczek. Wg: „Tygodnik Ilustrowany”, 1860, nr 18, s. 148

Figure 7. Summer Palace in Leszno. Drawing by Piechaczek. Found in the *Tygodnik Ilustrowany* [Illustrated Weekly], 1860, issue no. 18, pp. 148

MIEJSCA SPĘDZANIA WOLNEGO CZASU I LETNIEGO WYPOCZYNKU ZA ROGATKAMI WARSZAWY

W GRANICACH DZISIEJSZYCH DZIELNIC MOKOTÓW, URSYNÓW I WILANÓW

Tak zwana strona mokotowska Warszawy była pod koniec XIX wieku okolicą najczęściej i najliczniej odwiedzaną przez jej mieszkańców. W kierunku południowym oferta wypoczynkowa była najbogatsza i najbardziej urozmaicona — obejmowała miejsca rozrywki i jednodniowych wycieczek oraz letnie mieszkania. Do samego Mokotowa warszawiacy początkowo przyjeżdżali na spacer i spędzali w nim jedynie dni świąteczne, nie korzystając z noclegu. Jednak dzięki usprawnieniom komunikacyjnym⁴⁵ ruch pasażerski w tym kierunku stopniowo się nasilał i zwiększała się liczba osób wynajmujących mieszkania na całe lato⁴⁶.

Osada Mokotów rozwijała się wzdłuż Traktu Lubelskiego. Była to droga nad skarpą (ob. ul. Puławska), która prowadziła od rogatek mokotowskich w kierunku Służewca⁴⁷ i dalej do Nowej Aleksandrii (ob. Puławy), stanowiąc główną oś osadnictwa na tym terenie. Przy tej drodze, w kierunku południowym, za gruntami Mokotowa leżały wsie Wierzbno, Wyględów, Służew i Służewiec [il. 8].



Ilustracja 8. Południowe przedmieście Warszawy. Wg: *Mapa okolic miasta Warszawa*, 1860, Zb. kart., AGAD, sygn. PL_1_402_478-6

Figure 8. Southern Suburbs of Warsaw. Found in *Map of the Warsaw Area*, 1860. AGAD Cartographic Collection, ref. no. PL_1_402_478-6

⁴⁵ Pod koniec lat 70. XIX wieku od czerwca do sierpnia co godzinę kursowały z Placu Trzech Krzyży do Wierzbna (przez Mokotów) omnibusy. Wg: F. Łapiński, *Willa*, „Kurier Warszawski”, 1879, Zb. Korozyńskich, Archiwum Państwowe w Warszawie (APW), sygn. 72_201_0_2_7_34_47614192.

⁴⁶ *Dzisiejszy stan Mokotowa*, „Kłosy”, 1882, nr 897, s. 154.

⁴⁷ T.W. Świątek, *Mokotów przez wieki...*, op. cit., s. 18.

Mokotów zajmował *krawędź wyniosłego brzegu doliny Wisły, oddalonego w tym miejscu od koryta rzeki o około 2 wiorsty*, czyli około 2 kilometry. Od wschodu graniczył z położoną poniżej skarpy wsią Sielce, od południa z kolonią Szopy, a od zachodu z wsią Rakowiec⁴⁸. Można było dostać się do niego od strony rogatek Czerniakowskich (ob. ul. Czerniakowską), Belwederskich (ob. Al. Ujazdowskimi i ul. Belwederską) i Mokotowskich (przez ob. pl. Unii Lubelskiej, ul. Puławską) oraz Jerozolimskich (przez ob. pl. Zawiszy, ob. ul. Grójecką i ul. Krakowską)⁴⁹.

Na terenie wsi Mokotów znajdowała się skarpa dzieląca dwa obszary — Wysoczyznę Warszawską i Dolinę Wisły, czemu odpowiadały nazwy — Mokotów Górny i Mokotów Dolny. Około 1900 roku w dolnej części Mokotowa znajdowały się m.in. cegielnie, dom dla paralityków, liczne wille, domki letnie i ogrody publiczne z lokalami gastronomicznymi. W górnej części usytuowany był murowany kościół wybudowany w 1856 roku (proj. I.L. Essmanowski), stanowiący filię parafii św. Aleksandra w Warszawie i sąsiadujący z nim Instytut Zakładu Moralnej Poprawy Dzieci (działający od 1830 roku), szkoła początkowa, zabudowania i stajnie Towarzystwa Kolei Konnych, które powstały po uruchomieniu Kolejki Wilanowskiej w 1891 roku, a przede wszystkim liczne ogrody, wille i domy prywatne⁵⁰.

W 1775 roku znaczny obszar wsi, należącej do Starostwa Warszawskiego, zakupiła księżna Elżbieta z Czartoryskich Lubomirska, która wybudowała na miejscu zniszczonego dworu pałacyk Mon Coteau (proj. Efraim Szreger) i założyła ogród oraz ozdobiony licznymi pawilonami park krajobrazowy (proj. Szymon Bogumił Zug). W 1845 roku główną część Mokotowa, z pałacem i ogrodem⁵¹, 20-morgowym parkiem i rozległymi gruntami ornymi, zakupił od spadkobierców księżnej Franciszek Szuster, znany warszawski litograf⁵². Pozostałe tereny zostały podzielone na kolonie i sprzedane drobnym włościanom⁵³ [il. 9].

Strona mokotowska funkcjonowała jako miejsce wyjazdów warszawiaków w celach rekreacyjnych już w pierwszej połowie XIX wieku. W sąsiedztwie osady popularnym miejscem spotkań, wypoczynku i zabawy stały się Pola Mokotowskie, na części których już w 1841 roku⁵⁴ otwarto pierwszy w Warszawie i okolicach tor wyścigów konnych, usytuowany w rejonie dzisiejszej ulicy Polnej, na którym w latach 80. XIX wieku *bywał cały świat*⁵⁵, a od 1892 roku w czasie świąt wielkanocnych odbywały się również zabawy ludowe⁵⁶.

⁴⁸ *Słownik Geograficzny Królestwa Polskiego i innych krajów słowiańskich*, t. VI, Warszawa 1880–1914, s. 621–622.

⁴⁹ Por. *Ilustrowany przewodnik po Warszawie wraz z treściwym opisem okolic...*, op. cit., s. 268.

⁵⁰ *Słownik Geograficzny...*, op. cit., s. 621–622.

⁵¹ *Ogród Mokotowski, na pochyłości wzgórza od samej Warszawy się ciągnący, był urządzony na sposób francuzki, przypominał swym wyglądem i budynkami porzrzuconymi parki w Natolinie i [...] Arkadyi pod Łowiczem, za: Ilustrowany przewodnik po Warszawie wraz z treściwym opisem okolic...*, op. cit., s. 277.

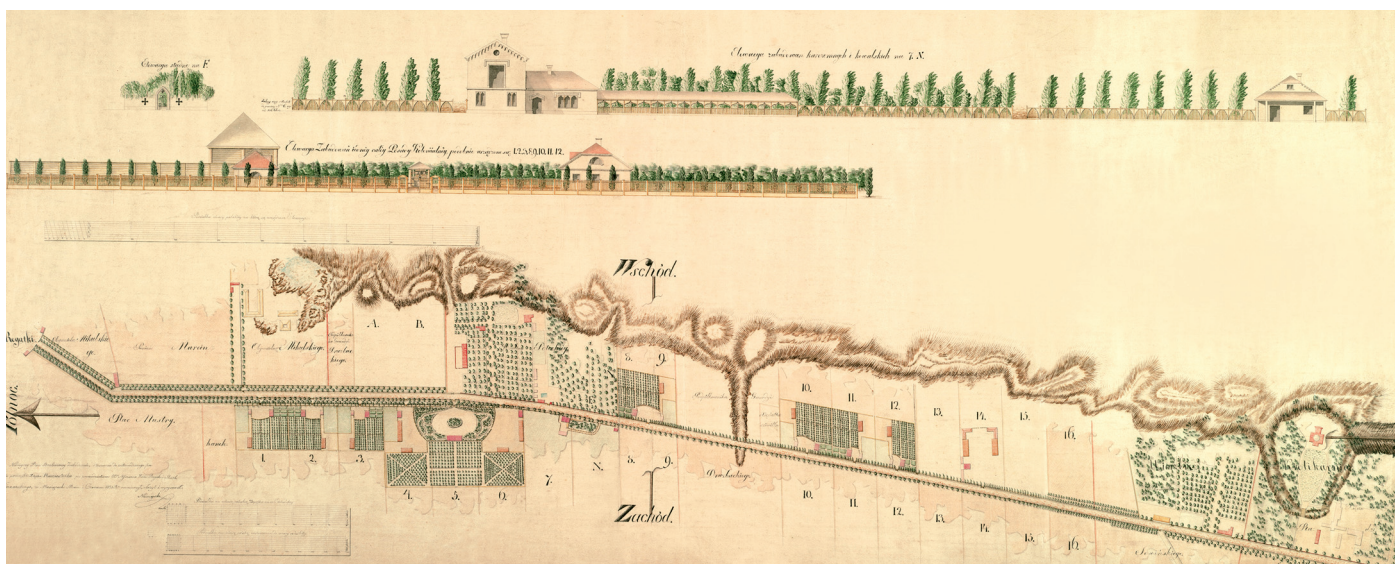
⁵² Por. T.W. Świątek, *Mokotów przez wieki...*, op. cit., s. 20, 24, 38, 50.

⁵³ *Widoki Mokotowa...*, op. cit., s. 143.

⁵⁴ T.W. Świątek, *Mokotów przez wieki...*, op. cit., s. 38.

⁵⁵ *Przewodnik po Warszawie wydany staraniem Wielkiego Hotelu Europejskiego...*, op. cit., str. 25.

⁵⁶ *Ilustrowany przewodnik po Warszawie wraz z treściwym opisem okolic...*, op. cit., s. 277.



Ilustracja 9. Plan Zabudowań Kolonii Mokotów (1821). Wg: Zb. kart., AGAD, sygn. PL_1_402_281-19
Figure 9. Map of the Mokotów Colony Buildings, 1821. AGAD Cartographic Collection, ref. no. PL_1_402_281-19

W połowie XIX wieku w Mokotowie po zachodniej stronie dawnego Traktu Lubelskiego dominowała zabudowa wiejska. Zabudowę letniskową tworzyły *pierwotne lokale*, do których przenoszono meble i sprzęty kuchenne, a lichej sklepik miejscowy zaopatrywał konieczne potrzeby improwizowanej kolonii⁵⁷. Z czasem zaczęły powstawać również *wille z ogródkami*⁵⁸. W przewodniku po Warszawie i okolicach z połowy XIX wieku pisano, że w Mokotowie w porze letniej urządzane są mieszkania do wynajęcia dla osób przenoszących się z miasta dla użycia świeżego powietrza, przy czym takich lokali było 20 i były wynajmowane w cenie od 30 do 300 rubli za sezon⁵⁹.

Mokotów zaczął się intensywniej rozwijać jako letnisko w latach 60. XIX wieku⁶⁰, w wyniku inwestycji podjętych przez Franciszka Szustra, w tym przebudowy dawnego pałacyku Lubomirskiej (proj. arch. Adam Idźkowski), wybudowania domków letniskowych, przekomponowania parku i wyremontowania znajdujących się w nim pawilonów, w których zainstalowano urządzenia ogrzewające⁶¹. Była to trafiona inwestycja, konkuren-

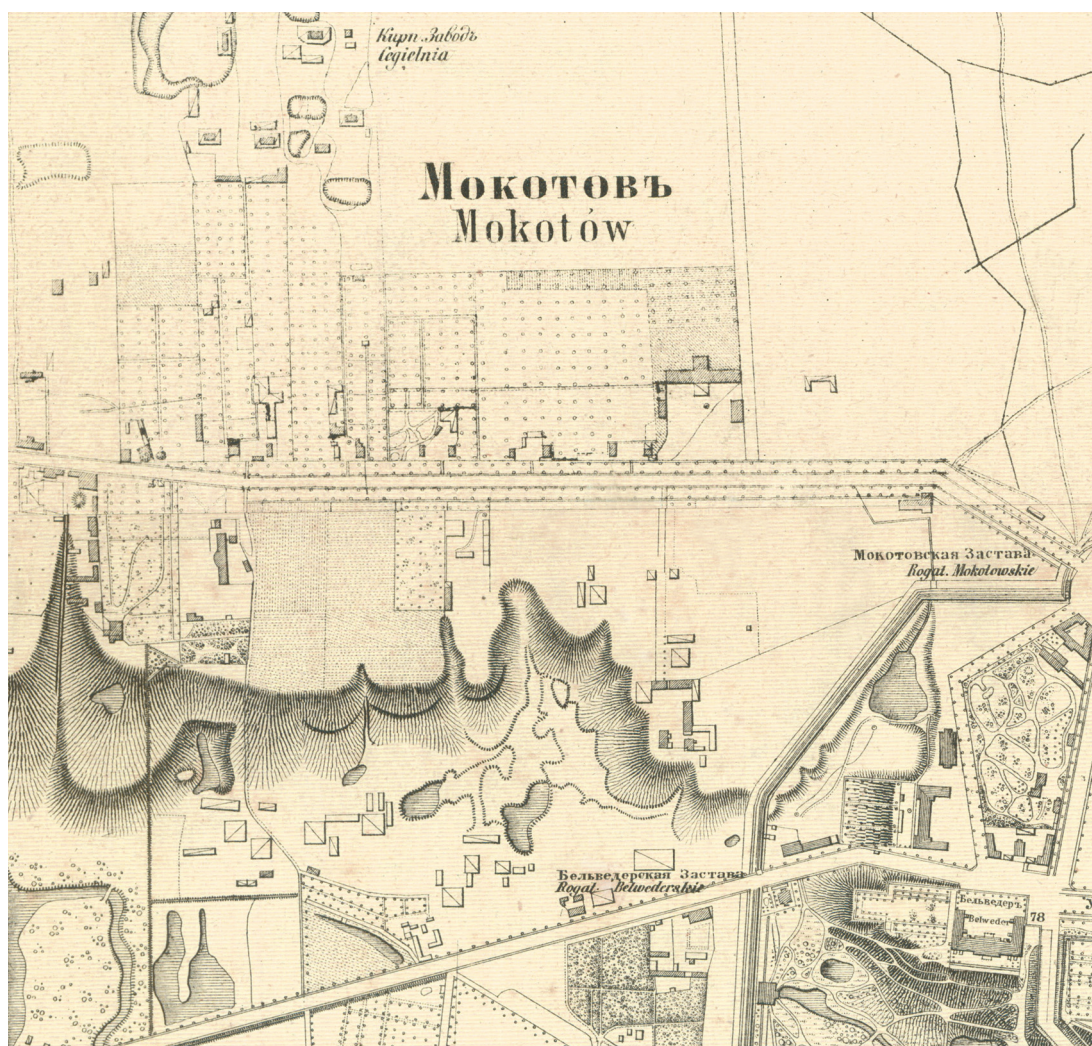
⁵⁷ *Dzisiejszy stan Mokotowa...*, op. cit., s. 154.

⁵⁸ *Wieś Starożytna — Mokotów*, „Kurier Poranny”, 18 sierpnia 1935 r., Zb. Korotyńskich, APW, sygn. 72_201_0_2_7_26_47614184.

⁵⁹ F.M. Sobieszkański, *Przewodnik po Warszawie...*, op. cit., s. 43.

⁶⁰ Według T. Świątka Mokotów stał się popularnym podwarszawskim letniskiem od schyłku lat 40. XIX wieku — *Co roku, od wiosny do jesieni, ściągają tu tłumy mieszkańców Warszawy, spragnionych wypoczynku w niezbyt odległym miejscu, z dala od zgiełku miasta, bez podejmowania trudów męczącej i kosztownej podróży. Przyciągały ich tu: przejrzyste, balsamiczne powietrze wiejskie, sielskie widoki, romantyczne rezydencje, krystalicznie czyste i pełne ryb wody stawów i licznych strumieni.* Wg: T.W. Świątek, *Mokotów przez wiek...*, op. cit., s. 34.

⁶¹ Por. *Ibidem*, s. 20, 24, 38, 50.



Ilustracja 10. Plan Mokotowa. Wg: I.A. Ādrov, *Plan goroda Varšavy i okrestnostej*, 1867 (fragment), BN, sygn. ZZK 1 052

Figure 10. Map of Mokotów. Found in I.A. Ādrov, *Plan goroda Varšavy i okrestnostej* [fragment], 1867, BN, ref. no. ZZK 1 052

cja w tym zakresie była bowiem niewielka, jako że na południe od Warszawy letnie mieszkania w tym czasie można było znaleźć jedynie w Wierzbnie i Natolinie⁶².

Mapa Mokotowa z 1867 roku wskazuje, że w okolicy dawnego Traktu Lubelskiego rozwijała się zabudowa murowana, podczas gdy w okolicy rogatek belwederskich, poniżej skarpy, dominowała zabudowa drewniana⁶³. Letnie mieszkania (oferowane m.in. przez F. Szustra) znajdowały się głównie na górnym tarasie, czyli nad skarpą wiślaną, a miejsca rozrywki, takie jak restauracje, w dolnej części Mokotowa oraz na terenie wsi Sielce [il. 10].

⁶² *Dzisiejszy stan Mokotowa...*, op. cit., s. 154.

⁶³ A.I. Alekseevič, *Plan goroda Varšavy...*, op. cit.

W 1876 roku istniało w Mokotowie 150 domów murowanych i wiele drewnianych. Zasiadła je około półtora tysiąca⁶⁴ mieszkańców. Impuls do dynamiczniejszego rozwoju letniska dał dogodny dojazd dzięki doprowadzeniu w 1881 roku konnej komunikacji tramwajowej do ronda Keksholmskiego (ob. pl. Unii Lubelskiej). W tygodniku „Kłosa” pisano — *tramwaje, dochodzące do rogatek, podsycały ruch miejscowy [...], a Warszawa, dzięki tej komunikacji, co niedziela dostarcza miłemu ustroniu licznych spacerowiczów*⁶⁵.

Pod koniec lat 70. XIX wieku w prasie warszawskiej ukazywały się reklamy dotyczące wynajmu letnich mieszkań we wsi-letnisku Mokotów. W „Kurierze Warszawskim” z 1878 roku oferowano lokale w Willi Mokotów, czyli prawdopodobnie w tzw. pałacyku Szustra. Obejmowały one obszerny apartament, złożony z trzech dużych salonów, dwóch pokoi, kuchni i piwnicy, z umeblowaniem, w cenie 400 rosyjskich rubli. Na miejscu znajdowały się również: oddzielny domek złożony z pięciu umeblowanych pokoi i kuchni, z osobnym ogródkiem, oraz osobny dworek z pięcioma pokojami, kuchnią i piwnicą — oba w cenie 250 rosyjskich rubli. Poza tym do dyspozycji letników były różne inne, mniejsze lokale w cenie od 75 do 200 rubli, co pozwala wnioskować, że letnie mieszkania we wsi Mokotów były dostępne dla osób różnej zamożności. Większość kwater oferowanych pod koniec lat 80. XIX wieku była opisywana jako *świeżo wyrestaurowana*⁶⁶.

Poza ofertami wynajmu w prasie pojawiały się również oferty sprzedaży. Przykładem może być ogłoszenie z 1879 roku, w którym oferowano willę w Mokotowie, położoną na wprost kościoła, za wiatrakiem, w odległości około 270 metrów od Traktu Lubelskiego. Willa ta (proj. arch. Józef Orłowski) może stanowić przykład podwarszawskiej rezydencji letniej z tego okresu.

Działka miała około 23 tys. m² (230 arów) i była ogrodzona wysokim parkanem. W ogrodzie znajdowało się ponad 500 sztuk różnych gatunków drzew owocowych, warzyw, owoców i kwiatów. W centralnej części ogrodu znajdował się dom — drewniana willa, opisywana jako obiekt w stylu gotyckim, z pomalowanym farbą olejną szalunkiem na elewacji i z cynkowym pokryciem dachu. Program funkcjonalny budynku obejmował na parterze — ganek, przedpokój i werandę oraz pięć pokoi. Na pierwszym piętrze znajdowały się dwa pokoje i obszerna garderoba, a jeszcze wyżej wieża (belwederek) z dwunastoma oknami na wszystkie strony. Nieopodal znajdowała się duża, murowana kuchnia, piwnica i lodownia, jak również murowana stajnia, drewniana wozownia, tzw. wygodka i kurniki. Przy bramie wjazdowej był domek dla ogrodnika⁶⁷.

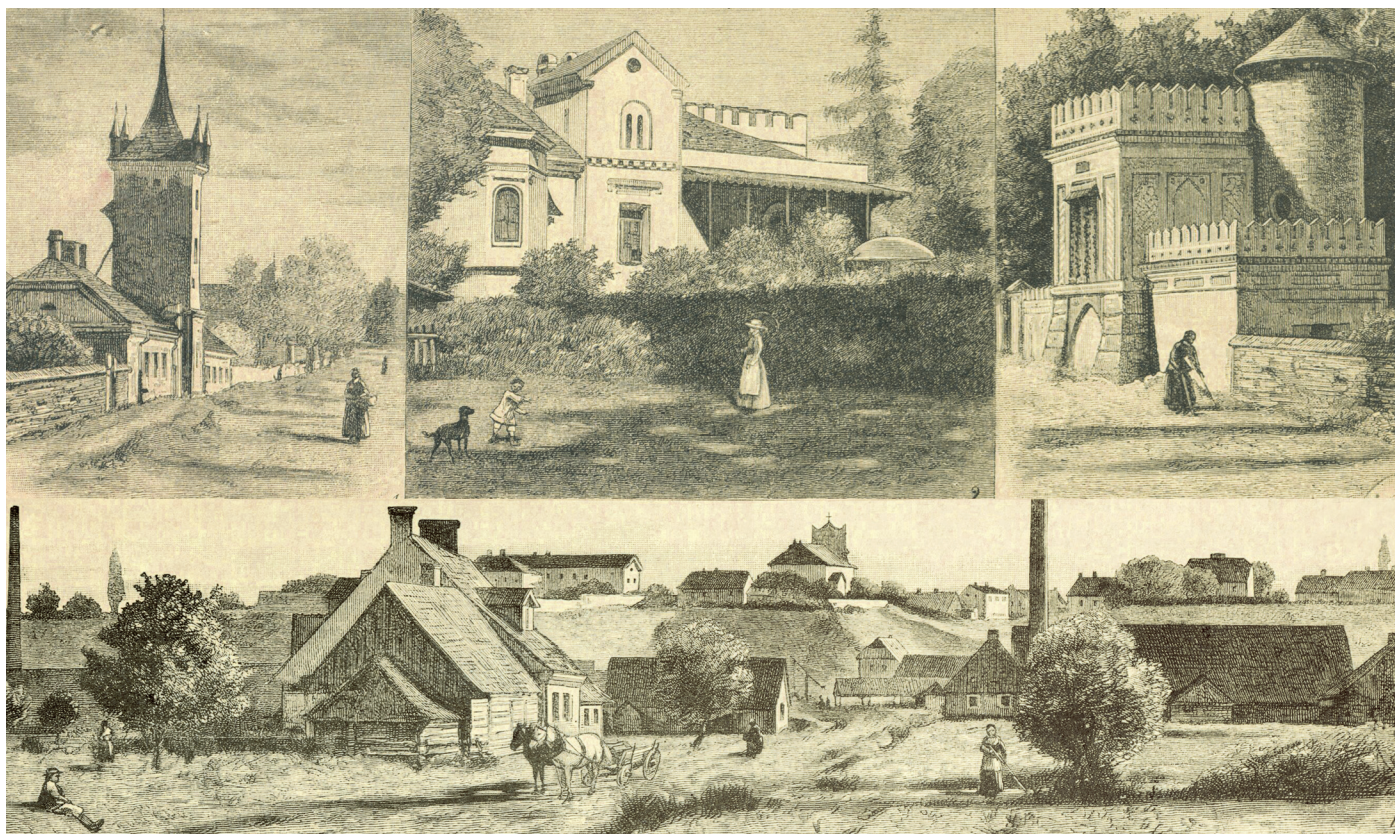
O ożywionym ruchu budowlanym na potrzeby letnich mieszkań świadczą doniesienia prasowe z początku lat 80. XIX wieku — *w miejsce starej karczmy postawiono gmach mieszkalny okazały, a jeden z tutejszych kupców [...] nabył w sąsiedztwie piękną willę, w której na rok przyszły zamierza urządzić dla gości bardzo wykwiłntne schronienie*

⁶⁴ Słownik Geograficzny..., op. cit., s. 623.

⁶⁵ Dzisiejszy stan Mokotowa..., op. cit., s. 154.

⁶⁶ Letnie lokale w Willi Mokotów, „Kurier Warszawski”, 1878, Zb. Korotyńskich, APW, sygn. 72_201_0_2_7_32_47614190.

⁶⁷ F. Łapiński, Willa..., op. cit.



Ilustracja 11. Widoki Mokotowa (fragment). Rys. A. Gierymski. Wg: „Kłosy”, 1882, nr 896, s. 137

Figure 11. Views of Mokotów [fragment]. Drawing by A. Gierymski. Found in *Kłosy* [Ears of Grain], 1882, issue no. 896, p. 137

[...]. Słowem, [...] Mokotów, przybrany w nowe szaty, o wiele się zmienił i do dawnego przedmieścia przestał być podobnym⁶⁸ [il. 11].

Mokotów opisywano wówczas jako *piękną wieś, w której co lato, mnóstwo warszawiaków przebywa na letnim mieszkaniu*. W ostatniej dekadzie XIX wieku uchodził nawet za najpiękniejszą osadę letniskową w okolicy. Tworzył *niby-miasteczko, z rodzajem rynku, handlem, z rzemieślnikami, ozdobione kościołem*⁶⁹.

Dalej od Warszawy w kierunku południowym, na gruntach pierwotnie należących do Mokotowa, istniała osada Wierzbno, określana jako *jedno z najprzyjemniejszych miejsc w okolicach Warszawy*, oddalona od rogatek mokotowskich o nieco ponad 3 kilometry.

Już na początku XIX wieku w Wierzbnie powstał *cały szereg letnich dworców i willi*, wybrane z nich zachowały się do 1939 roku, m.in. *pałacyki Fenshaveów w Wierzbnie (ul. Puławska 113) i Henrykowie (ul. Puławska 107)*, podczas, gdy *inne wille przeważnie drewniane uległy zniszczeniu w czasie postoiu księcia Konstantego w Wierzbnie*

⁶⁸ *Dzisiejszy stan Mokotowa...*, op. cit., s. 154.

⁶⁹ W. Gomulicki, I. Szmiderberg, *Ilustrowany przewodnik...*, op. cit., s. 149, 276.



12A

Ilustracja 12. Letnie pałacyki Fenshaverów: A — w Wierzbnie; B — w Henrykowie. Fot. Z. Mann. Wg: W. Zienkiewicz, *Warszawa w przeszłości i zabytkach*, Warszawa 1939, s. 50–54

12B

Figure 12. Fenshaver summer palaces. A — in Wierzbno; B — in Henryków. Photograph by Z. Mann. Found in W. Zienkiewicz, *Warsaw in the Past and its Heritage* [in Polish], Warsaw, 1939, pp. 50–54

w roku 1831, kiedy żołnierze marznąc w polu rozebrali wszystko, co było drewniane, na opał⁷⁰ [il. 12A i 12B].

W 1840 roku doktor Ludwik Sauvan odkrył tu źródła *wybornej wody*⁷¹, w późniejszych latach wykorzystywane przez urządzony w tej osadzie zakład kuracyjny leczenia zimną wodą zgodnie z metodą Priessnitza z Graefenberga. Do atrakcji miejscowości należało jednak nie tylko wspomniane źródło *przewybornej wody, nadzwyczaj czystej, bardzo przyjemnego i ożywiającego smaku*, ale także *stosowne potemu powietrze*, i *wspaniałe widoki na Wisłę, Łazienki, Czerniaków, a nawet na błonia i gaje zawiślańskie*. Od połowy XIX wieku Wierzbno stanowiło osadę letniskową, w której zostały *urządzone osobne domki i mieszkania dla osób pobierających kurację, ze wszelkimi wygodami zastosowanymi do potrzeb i metody leczenia*⁷² oraz *gustowny ogród*⁷³. Około 1900 roku osada była *wyłącznie prawie zajęta przez letnich mieszkańców Warszawy*. W parku, *mającym sporo wdzięku*⁷⁴, znajdowały się trzy pałacyki i opuszczone dworki, w których na lato lokowali się warszawiacy⁷⁵. Działała lokalna restauracja, a przy Trakcie Lubelskim, między Mokotowem a Królikarnią, funkcjonowały trzy karczmy, m.in. historyczna karczma w Wierzbnie⁷⁶ [il. 13].

⁷⁰ W. Zienkiewicz, *Warszawa w przeszłości i zabytkach*, Warszawa 1939, s. 34

⁷¹ *Słownik Geograficzny...*, op. cit., s. 399.

⁷² F.M. Sobieszkański, *Przewodnik po Warszawie...*, op. cit., s. 44.

⁷³ *Przewodnik po Warszawie wydany staraniem Wielkiego Hotelu Europejskiego...*, op. cit., s. 30.

⁷⁴ *Ilustrowany przewodnik po Warszawie wraz z treściwym opisem okolic...*, op. cit., s. 276.

⁷⁵ A.E. Zięckowski, *Najnowszy ilustrowany przewodnik po Warszawie i okolicach*, Warszawa 1912, s. 195.

⁷⁶ A. Kraushar, *Miscellanea historyczne. XXV. Historyczna karczma w Wierzbnie*, Warszawa 1908, s. 5.

Ilustracja 13. Widok karczmy w Wierzbnie, stan w 1908 roku. Wg: A. Kraushar, *Miscellanea historyczne. XXV. Historyczna karczma w Wierzbnie*, Warszawa 1908, s. 5

Figure 13. View of the inn in Wierzbno, state in 1908. Found in: A. Kraushar, *Historical Miscellany XXV: The Historical Inn in Wierzbno* [in Polish], Warsaw, 1908, p. 5



Letnie mieszkania w Wierzbnie, z których początkowo korzystała zaledwie *garstka warszawian*⁷⁷, funkcjonowały wcześniej niż w Mokotowie. Wydaje się zatem, że to właśnie coraz większa popularność tego letniska pociągnęła za sobą rozwój podobnej działalności w sąsiednich osadach, m.in. w Mokotowie, a następnie także w Sielcach.

Z osadą Wierzbno sąsiadowała posiadłość zwana Królikarnią⁷⁸, od połowy XIX do początku XX wieku również stanowiąca *cel letnich wycieczek mieszkańców Warszawy, miłujących świeże powietrze, piękne widoki i przechadzki po ogrodzie*⁷⁹ [il. 14].

Przechodząc do omówienia części opisywanego obszaru położonego poniżej skarpy wiślanej, warto zauważyć, że w tym rejonie, jak już wspomniano, powstawały głównie miejsca rozrywkowo-spacerowo-wypoczynkowe. W końcu lat 70. XIX wieku do ulubionych atrakcji warszawiaków należały ogrody publiczne z restauracjami, usytuowane za rogatkami belwederskimi, takie jak „Promenada” w Mokotowie oraz „Marcelin” i Sielanka” w Sielcach.

„Promenadą” była nazywana dolna część dawnego parku krajobrazowego księżnej Elżbiety Lubomirskiej, od 1845 roku należącego do Franciszka Szustra, położonego między Traktem Lubelskim a Drogą Królewską prowadzącą od rogatek belwederskich do Wilanowa⁸⁰ (ob. ul. Belwederska i ul. Sobieskiego), a ściślej jeden z dawnych pawilonów ogrodowych, położony najbliżej dzisiejszej ulicy Belwederskiej, zaadaptowany na restaurację o tej nazwie. Jej otoczenie stanowił park poprzecinany alejkami spacerowymi oraz staw⁸¹. Na początku XX wieku Marian Jung wydzierżawił od Franciszka Szustra część ogrodu

⁷⁷ *Jabłonna...*, op. cit., s. 154.

⁷⁸ *Widoki Mokotowa...*, op. cit., s. 143.

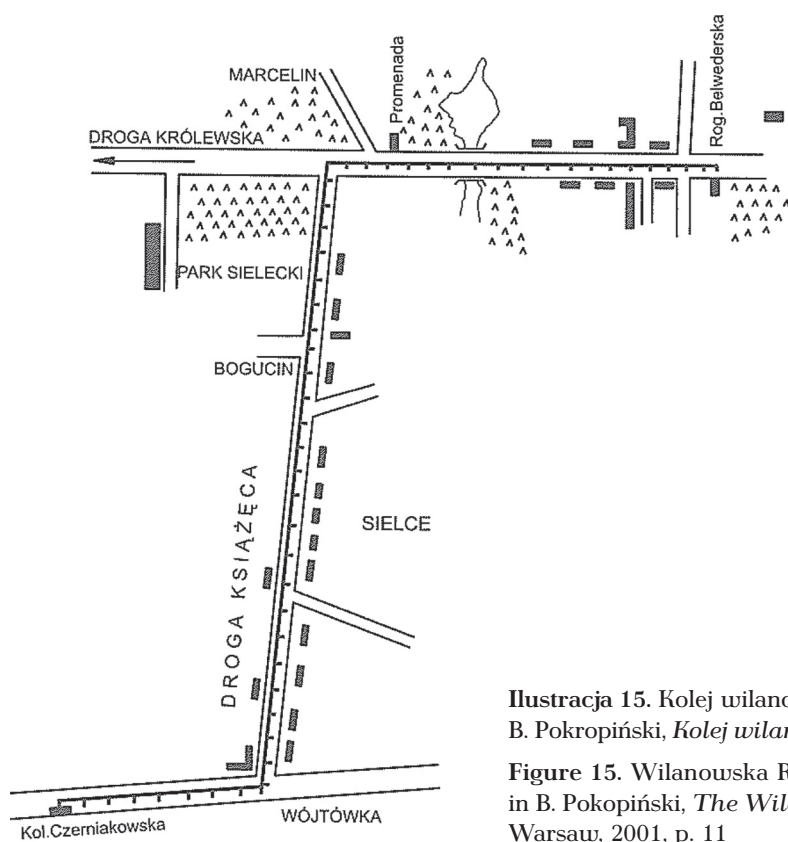
⁷⁹ W. Gomulicki, J. Sobieszczański, *Artystyczno-informacyjny przewodnik po Warszawie i okolicy*, Lwów 1911, s. 208.

⁸⁰ Por. *Ilustrowany przewodnik po Warszawie wraz z treściwym opisem okolic...*, op. cit., s. 268.

⁸¹ K. Witkowski, *Plan goroda Varšavy...*, op. cit.



Ilustracja 14. *Królikarnia pod Warszawą.* Litografia M. Scholtz (1840–1841). Wg: BN, sygn. G.33962
Figure 14. *Królikarnia Palace near Warsaw.* Lithograph by M. Scholtz, 1840–41. Found in BN, ref. no. G.33962



Ilustracja 15. *Kolej wilanowska, stan w 1891 roku.* Wg: B. Pokropiński, *Kolej wilanowska*, Warszawa 2001, s. 11
Figure 15. *Wilanowska Railroad, state in 1891.* Found in B. Pokropiński, *The Wilanowska Railroad* [in Polish], Warsaw, 2001, p. 11

z restauracją⁸². W 1911 roku powstał w tym miejscu teatrzyk, plac zabaw z karuzelą i huśtawkami oraz wypożyczalnia łodzi na stawie. Od wiosny do jesieni odbywały się tu występy estradowe⁸³.

W bezpośrednim sąsiedztwie „Promenady” znajdowała się Willa „Marcelin”, w drugiej połowie XIX wieku również jedno z *ulubionych miejsc letnich wycieczek śmietanki warszawskiego towarzystwa*⁸⁴, położona we wsi Sielce. Na planie linii Kolei Konnej Wilanowskiej, zamieszczonym na łamach czasopisma „Wędrowiec” w 1891 roku, kolonia Marcelin, o powierzchni około 11 hektarów, obejmująca murowaną willę z ogrodem⁸⁵, była zaznaczona w rejonie obecnej ulicy Dolnej⁸⁶. Naprzeciwko bramy wjazdowej wiodącej do tego obiektu znajdował się obszerny Park Sielecki [il. 15].

Kolonia Marcelin została założona w 1867 lub 1868 roku przez Marcelego Czuleńskiego. Ze względu na brak zachowanej ikonografii, niewiele wiadomo na temat charakteru i wyglądu pałacyku. W jego otoczeniu znajdował się sad na dwa tysiące drzew owocowych i rozległy ogród warzywny. W wakacyjnych miesiącach na miejscu funkcjonowała restauracja. W tym czasie komunikację z Willą „Marcelin” ułatwiały omnibusy kursujące do Wilanowa⁸⁷.

O „Sielance” wiadomo niewiele poza tym, że był to pałacyk zbliżony wyglądem do „Marcelina” i położony w jego sąsiedztwie. Obie te restauracje należały do czołowych w Warszawie i jej okolicach. Znalazły się wśród ośmiu lokali wymienionych w *Kalendarzu Warszawskim na rok 1908 i 1909* w dziale restauracje kategorii pierwszej w towarzystwie m.in. restauracji Hotelu Bristol⁸⁸. W tym samym rejonie, za rogatkami belwederskimi, funkcjonował również ogród braci Bardetów.

Osada Sielce była położona w kierunku na południowy wschód od Mokotowa (ob. rejon ul. Chełmskiej), w odległości około kilometra od rogatek belwederskich. W 1820 roku na mocy dekretu osada ta została wydzielona z dawnej ekonomii Mokotów i wraz z Łazienkami nadana wielkiemu księciu Konstantemu⁸⁹, a sam ogród został włączony do posiadłości Belweder oraz powiększony o teren między Drogą Królewską (ob. ul. Sobieskiego) i Drogą Książęcą (ob. ul. Chełmska).

Bezpłatnie dostępny dla publiczności Park Sielecki w drugiej połowie XIX wieku stał się modnym podwarszawskim parkiem spacerowo-wypoczynkowym. W czasie, gdy powstawał, w 1883 roku, pisano o nim w „Kurierze Warszawskim” — *w tych dniach otwarte zostało do użytku publicznego nowe miejsce spacerowe, [...] — park w Sielcach.*

⁸² W. Czajewski, *Ilustrowany przewodnik po Warszawie i okolicach. Wilanów, Czerniaków, Morysin, Gucin, Natolin. Wraz ze szczegółowym opisem 1000 obrazów z Galeryi Wilanowskiej*, Warszawa 1893, s. 7–10.

⁸³ Por. T.W. Świątek, *Mokotów przez wieki...*, op. cit., s. 20, 24, 38, 50.

⁸⁴ F. Fryze, I. Chodorowicz, *Przewodnik po Warszawie i jej okolicach na rok 1873/74...*, op. cit., s. 83.

⁸⁵ <https://www.ulicetwojegomiasta.pl/osiedle/sielce> [dostęp: 01.08.2022].

⁸⁶ B. Pokropiński, *Kolej wilanowska*, Warszawa, 2001, s. 11.

⁸⁷ F. Fryze, I. Chodorowicz, *Przewodnik po Warszawie i jej okolicach na rok 1873/74...*, op. cit., s. 83.

⁸⁸ <http://moko.waw.pl/d7/fotoblog/sielanka-po-raz-pierwszy> [dostęp: 31.07.2022].

⁸⁹ <https://www.ulicetwojegomiasta.pl/osiedle/sielce> [dostęp: 01.08.2022].

[...] *Miejscowość prawdziwie urocza, przerżnięta stawami i zacieniona gęstym laskiem. Ławek pod dostatkiem. Park należy do zarządu księstwa łowickiego, przepisy więc obowiązujące publiczność są jednakowe z przepisami ogrodów i parków rządowych*⁹⁰.

Park w Sielcach był urozmaicony, z otoczonym parkową zielenią nieregularnym stawem o wydłużonym kształcie oraz zabudową symetrycznie i osiowo rozplanowaną wokół owalnego podjazdu⁹¹. Piętrowa, murowana, neorenesansowa willa-pałacyk, z poddaszem, o 9-osiowej, boniowanej w przyziemiu i narożnikach elewacji frontowej, ze środkowym ryzalitem i portykiem, niegdyś flankowana dwiema bocznymi oficynami o podobnym wystrój, zachowała się do dzisiaj (ob. siedziba Konfederacji Lewiatan przy ul. Z. Cybulskiego). W sąsiedztwie Parku Sieleckiego, od wschodu, znajdowały się willa Bogucin z hodowlą jedwabników i przędzalnią, a po drugiej stronie Drogi Książęcej (ob. ul. Chełmska) — fabryka tabaki, przy zabudowaniach której zostały urządzone letnie mieszkania⁹².

W 1883 roku „Kurier Warszawski” donosił o projektach dalszej budowy szosy belwederskiej, która wówczas kończyła się u zbiegu drogi do Sielc i Marcelina, a w założeniach miała prowadzić do Wilanowa. Zgodnie z informacjami dziennika *kilku właścicieli willi w tej stronie położonych, oraz dwóch zakładów gastronomicznych zamierzają wspólnym kosztem przedłużyć szosę aż poza koniec parku sieleckiego, wzdłuż którego znajdują się ich posiadłości na przestrzeni jednej wiorsty*⁹³.

Z kolei w 1894 roku pisano o nasilającym się ruchu budowlanym na tym terenie — *w tych dniach za rogatką belwederską, przedsiębiorca tutejszy, pan G., nabył przestrzeń gruntu dla przystąpienia wiosną do budowy szeregu domków letnich*⁹⁴.

Miejsca stanowiące cel jednodniowych wycieczek w kierunku na południe od Warszawy znajdowały się zarówno za rogatkami belwederskimi i czerniakowskimi (*w dolinie nadwiślańskiej*), jak i za rogatkami mokotowskimi (*na zboczu płaskowzgórza mokotowskiego*⁹⁵).

Koło rogatek belwederskich łatwo było znaleźć furmanki, które przewoziły osoby wybierające się na podmiejskie wycieczki⁹⁶. Poza Sielcami, usytuowanymi niedaleko, do chętnie odwiedzanych okolic miasta zaliczano około połowy XIX wieku również Czerniaków. Wieś ta co niedzielę w maju i czerwcu przyciągała licznych gości z Warszawy⁹⁷, ale słynęła głównie z odpustu Świętego Bonifacego, odprawianego co roku 14 maja w miejscowym kościele, wzniesionym w 1691 roku (proj. Tylman z Gameren). Dzieci przyciągała w to miejsce *przechadzka wesoła oraz kramy rozstawione w około murów klasztornych, rozkładające rozmaite gościńce*, która starszym — *przypominała lata ich młodości*. Czerniaków w tym czasie *miał wszystkie cechy i powaby wioski mazo-*

⁹⁰ *Wiadomości Bieżące. Nowe miejsce spacerowe*, „Kurier Warszawski”, 1883, nr 116, s. 4.

⁹¹ K. Witkowski, *Plan goroda Varšavy...*, op. cit.

⁹² Por. *Jabłonna...* op. cit., s. 154.

⁹³ *Wiadomości Bieżące. Niedoszły projekt*, „Kurier Warszawski”, 1883, nr 130a, s. 2.

⁹⁴ *Wiadomości Bieżące*, „Kurier Warszawski”, 1894, nr 39, s. 5.

⁹⁵ *Słownik Geograficzny...*, op. cit., s. 399.

⁹⁶ *Ilustrowany przewodnik po Warszawie wraz z treściwym opisem okolic...*, op. cit., s. 268.

⁹⁷ *Przewodnik po Warszawie wydany staraniem Wielkiego Hotelu Europejskiego...*, op. cit., s. 30.



Ilustracja 16. Czerniaków, rys. Cegliński, Pillati. Wg: „Tygodnik Ilustrowany”, 1860, nr 35, s. 317

Figure 16. Czerniaków, Drawing by Cegliński and Pillati. Found in *Tygodnik Ilustrowany* [Illustrated Weekly], 1860, issue no. 35, p. 317

wiekiej i pozwalał oddychać całą piersią świeżem, wiosennem powietrzem, które [...] miłsze było po zaduchu i gorącu miejskich murów⁹⁸. Jak się jednak wydaje tylko nieliczni spośród tłumnie przybywających tu gości wynajmowali od miejscowych włościan letnie mieszkania⁹⁹ [il. 16].

Położony dalej na południe Wilanów był celem jednodniowych wyjazdów głównie ze względu na możliwość zwiedzania pałacu i obejrzenia znajdujących się w nim dzieł sztuki¹⁰⁰ oraz pięknie utrzymanego parku¹⁰¹, który do początku XX wieku stanowił ulubiony cel wycieczek zamiejskich warszawian¹⁰².

Odwiedzając Wilanów w drodze powrotnej można było zwiedzić Gucin, czyli dawną posiadłość Stanisława Kostki Potockiego, założoną w latach 20. XIX wieku, w pobliżu kościoła św. Katarzyny na Służewie (między ob. ul. Fosa i al. Wilanowską), jak również parki przy letnich pałacach w Ursynowie i Natolinie — w latach 70. XIX opisywanym

⁹⁸ K.Wł.W., *Czerniaków pod Warszawą*, „Tygodnik Ilustrowany”, 1860, nr 35, s. 317.

⁹⁹ Por. *Jabłonna...*, op. cit., s. 154.

¹⁰⁰ W. Czajewski, *Ilustrowany przewodnik po Warszawie i okolicach...*, op. cit., s. 12.

¹⁰¹ *Ilustrowany przewodnik po Warszawie wraz z treściwym opisem okolic...*, op. cit., s. 268–271.

¹⁰² *Najnowszy przewodnik po Warszawie z dokładnymi planami: miasta, okolic oraz Teatrów Rządowych*, Warszawa 1901, s. 115.

jako przyjemna ustron, z pałacem we wzorowym porządku utrzymywanym, który otaczał pyszny ogród, jeden z najpiękniejszych w kraju¹⁰³, dorównujący najpiękniejszym w Europie¹⁰⁴. Pejzażowy park w stylu angielskim, uznawany przez lata za najładniejsze z miejsc spacerowych pod Warszawą, pod koniec XIX wieku, podobnie jak Ursynów, był już jednak zamknięty dla publiczności¹⁰⁵.

W GRANICACH DZISIEJSZYCH DZIELNIC ŻOLIBORZ I BIELANY

Ważnym miejscem na mapie wypoczynku warszawiaków w połowie XIX wieku był Marymont, wieś rządowa położona w połowie drogi między Warszawą a Bielanami, w odległości około 6 kilometrów od centrum miasta i 2 km za rogatkami marymonckimi. Jej nazwa pochodziła od pałacyku Marie Mont (proj. Tylman z Gameren) wybudowanego przez Marię Kazimierę Sobieską, stanowiącego jej wiejskie mieszkanie.

W 1816 roku założono tu Instytut Agronomiczny, od 1840 działający pod nazwą Instytut Gospodarstwa Wiejskiego i Leśnictwa¹⁰⁶. Od 1822 roku Traktem Zakroczymskim (ob. ul. Marymoncka) kursował omnibus konny do Marymontu i dalej — do Bielania i Młocin¹⁰⁷.

W latach 60. XIX wieku Marymont uchodził za najpiękniejszą (po Wilanowie) okolicę Warszawy¹⁰⁸. W pobliżu zamkniętego w 1861 roku Instytutu, na jego gruntach przekazanych wieczystym dzierżawcom, powstały obiekty letniskowe, takie jak Grossów, Ewanśówka, Minterów i Ruda, rozmieszczone wśród stawów i ogrodów, częściowo dostępnych dla mieszkańców Warszawy [il. 17].



Ilustracja 17. Plan Marymontu, m.in. Grossowa, Kaskady i Rudy. Wg: K. Witkowski, *Plan goroda Varšavy i okrestnostej*, 1856 (fragment), BN, sygn. ZZK 8 084

Figure 17. Map of Marymont, including Grossow, Kaskada, Ruda. Found in: K. Witkowski, *Plan goroda Varšavy i okrestnostej* [fragment], 1856. BN, ref. no. ZZK 8 084

¹⁰³ F. Fryze, I. Chodorowicz, *Przewodnik po Warszawie i jej okolicach na rok 1873/74...*, op. cit., s. 98.

¹⁰⁴ *Przewodnik po Warszawie wydany staraniem Wielkiego Hotelu Europejskiego...*, op. cit., s. 30.

¹⁰⁵ W. Czajewski, *Ilustrowany przewodnik po Warszawie z planem miasta...*, op. cit., s. 104, 182.

¹⁰⁶ *Marymont pod Warszawą*, „Tygodnik Ilustrowany”, 1869, nr 71, s. 224.

¹⁰⁷ T. Pawłowski, J. Zieliński, *Żoliborz. Przewodnik historyczny...*, op. cit., s. 130.

¹⁰⁸ *Marymont pod Warszawą...*, op. cit., s. 224.

Grossów¹⁰⁹ (rejon ob. ul. Marii Kazimierzy i ul. Potockiej), kolonia założona po 1820 roku przy Instytucie Agronomicznym przez Michała Grosse, fabrykanta rękawiczek, stanowiła otoczona drzewami ustronie nad stawem. Założyciel osady w 1833 roku zbudował



Ilustracja 18. Plan Grossowa, 1856. Wg: Zb. kart., AGAD, sygn. PL_1_402_370-28

Figure 18. Grossow Map, 1856. Found in AGAD Cartographic Collection, ref. no. PL_1_402_370-28

¹⁰⁹ L. Kołtąj, Grossów — Marymonckie letnisko, *Gazetazoliborza.pl*, <https://gazetazoliborza.pl/2019/07/grossow-marymonckie-letnisko/> [dostęp: 11.05.2022].

w tym miejscu łaźienki publiczne, w kolejnym roku wybudował pałacyk, przy którym zimą urządził ślizgawkę, a w 1835 roku — letnie mieszkanie¹¹⁰, czyli *dom murowany dla gości warszawskich, chcących używać świeżego powietrza i zimnych kąpeli*¹¹¹.

Początkowo pałacyk z bocznymi oficynami, otoczony parkiem, ze stawem o długości około 450 metrów i ogrodami, służył właścicielowi Grossowa jako jego własna letnia rezydencja. Następnie, do wybuchu I wojny światowej, był wykorzystywany jako pensjonat, a osada stanowiła letnisko [il. 18].

Zachowany plan folwarku Grossów z pierwszej połowy XIX wieku obejmuje rysunki elewacji pałacyku¹¹². Stąd wiemy, że był to murowany budynek na planie prostokąta usytuowany na schodzącej ku stawowi pochyłości. Od strony podjazdu miał wysokie, boniowane, doświetlone półkolistymi oknami przyziemie gospodarcze, z wnęką na rzeźbę na osi pod wachlarzowymi schodami i *trójokienną wystawkę drugiego piętra, zwieńczoną drewnianym belwederkiem*¹¹³. W piętrowej, również dziewięcioosiowej, symetrycznie zakomponowanej i zwieńczonej trójokienną wystawką z balkonem elewacji od strony stawu, przyziemie mieszczące część gospodarczą i grotę, przybierało formę znacznie niższego, boniowanego cokołu. Przed pałacykiem był flankowany oficynami dziedzińiec z ośmioboczną sadzawką pośrodku. W jego południowej części zaaranżowano szklarnie i winnice. Po stronie północno-zachodniej, za kanałkiem, były usytuowane pawilony gospodarcze, a za nimi las z lodownią. Dalej w kierunku północnym mieścił się drewniany budynek letniego teatru. Za pałacem rozciągał się staw z kanałem otaczającym rozległą, podłużną wyspę, którą obiegała droga spacerowa, połączoną z ogrodem aż pięcioma mostkami. Na terenie folwarku, po obu stronach stawu również znajdowały się ogrody i warzywniki oraz tereny rolne, częściowo o układzie regularnym.

W drugiej połowie XIX wieku na stawie obok pałacyku postawiono młyn, który *nie bardzo przyczyniał spokoju odwiedzającym, zwłaszcza, że w pobliżu będąca karczma sprowadzała również dosyć głośnych gości*. W efekcie Grossów przestał pełnić funkcję letniska i od nazwiska nowego właściciela pod nazwą Aleksandrówka stał się zakładem typowo przemysłowym¹¹⁴.

Kaskada (ob. rejon Stawów Kellera), osada założona nad stawem na terenie Marymontu¹¹⁵, stanowiła w drugiej połowie XIX wieku kolejne *ulubione miejsce wycieczki dla Warszawian*, tak, że *każde święto, każda niedziela, liczne zbierała ich tu koła*¹¹⁶. Od końca XVII wieku rejon ten stanowił część parku otaczającego królewską rezydencję na Marymoncie, o różnorodnych krajobrazach, z malowniczymi parowami — suchymi doli-

¹¹⁰ T. Pawłowski, J. Zieliński, *Żoliborz. Przewodnik historyczny...*, op. cit., s. 142.

¹¹¹ *Marymont pod Warszawą...*, op. cit., s. 224.

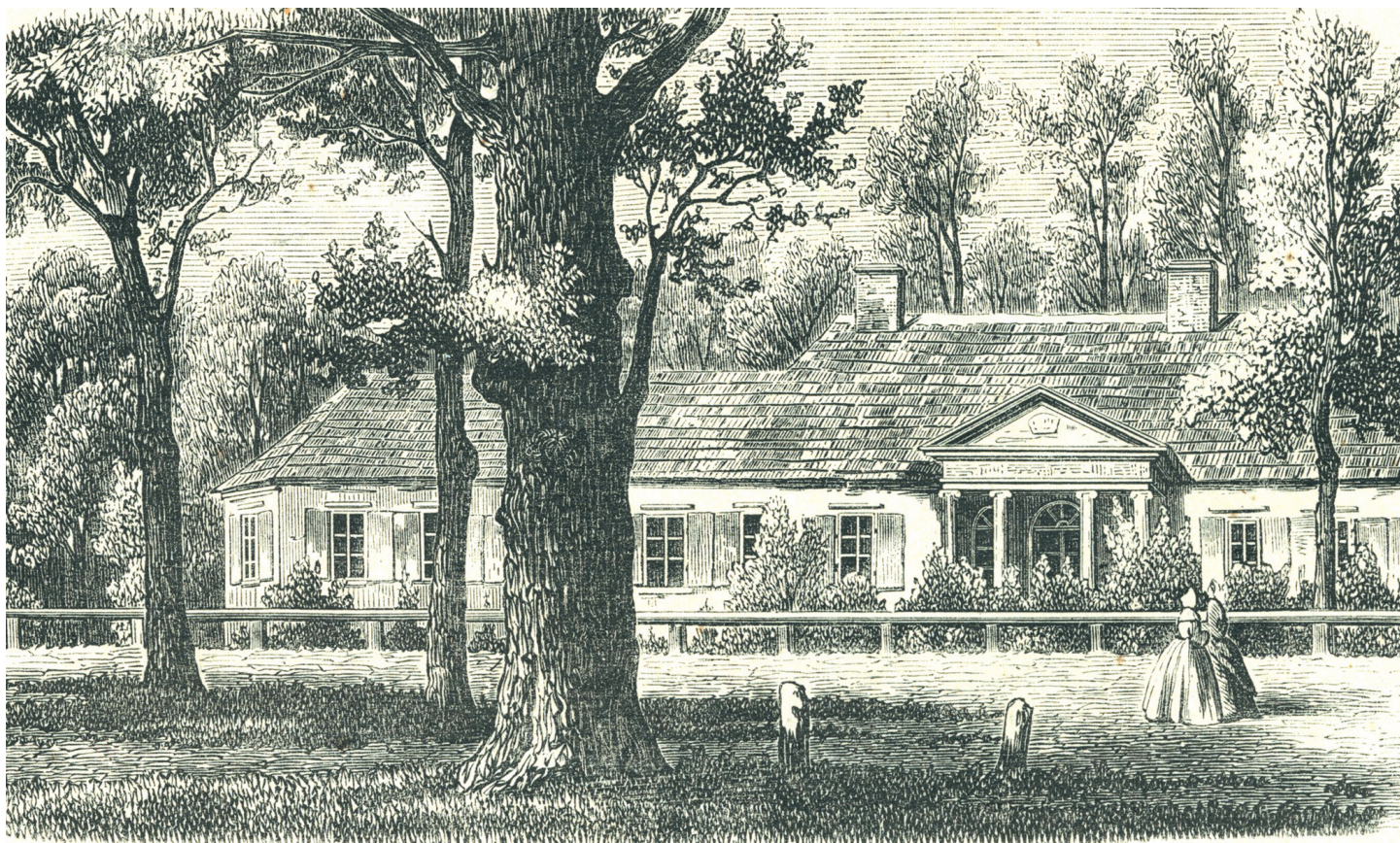
¹¹² *Plan części dóbr Marymont (1800–1853)*, Zb. kart., AGAD, sygn. PL_1_402_370-28.

¹¹³ T. Pawłowski, J. Zieliński, *Żoliborz. Przewodnik historyczny...*, op. cit., s. 142.

¹¹⁴ *Marymont pod Warszawą...*, op. cit., s. 224.

¹¹⁵ W. Czajewski, *Ilustrowany przewodnik po Warszawie z planem miasta...*, op. cit., s. 41.

¹¹⁶ O. Flatt, *Brzegi Wisły od Warszawy do Ciechocinka, z dopełniającym poglądem na przestrzeń od Torunia do Gdańska (przewodnik żeglugi parowej)*, Warszawa 1854, s. 15.



Ilustracja 19. Miejsce przechadzkowe zwane Kaskadą. Wg: „Tygodnik Ilustrowany”, 1869, nr 72, s. 232

Figure 19. The Kaskada Strolling Venue. Found in *Tygodnik Ilustrowany* [Illustrated Weekly], 1869, issue no. 72, p. 232

nami o płaskim dnie i nachylonych zboczach, stawem i kaskadą. Na początku XIX wieku zbudowano tu parterowy dwór generała Józefa Rautenstraucha, w którym następnie mieściła się restauracja słynąca z bali i koncertów oraz starannie urządzonego ogrodu [il. 19].

Od połowy XIX wieku Kaskada cieszyła się niesłabnącą popularnością¹¹⁷ jako miejsce, gdzie różnemi czasy bywały [...] głośnie restauracje letnie, do których zjeżdżało się na zabawę złote towarzystwo Warszawy¹¹⁸. Urządzano w niej m.in. widowiska pirotechniczne, takie jak rekonstrukcje wybuchu Wezuwiusza lub oblężenia Kantonu przez wojska angielskie. Od lat 80. XIX wieku miejscowość ta stawała się jednak coraz mniej uczęszczana¹¹⁹, a znajdujący się w niej dawniej śliczny, choć niewielki lasek dębowy, był już bardzo zniszczony¹²⁰.

¹¹⁷ F. Fryze, I. Chodorowicz, *Przewodnik po Warszawie i jej okolicach na rok 1873/74...*, op. cit., s. 133.

¹¹⁸ *Przewodnik po Warszawie wydany staraniem Wielkiego Hotelu Europejskiego...*, op. cit., s. 31.

¹¹⁹ W. Czajewski, *Ilustrowany przewodnik po Warszawie na rok 1892*, Warszawa 1892, s. 41.

¹²⁰ *Ilustrowany przewodnik po Warszawie wraz z treściwym opisem okolic...*, op. cit., s. 274.



Ilustracja 20. Wylądowanie pod Bielanami w drugi dzień Zielonych Świątek. Rys. H. Pillati, 1874. Wg: Zb. Korotyńskich, APW, sygn. 72_201_0_2_20_0046

Figure 20. Landing near Bielany on the Second Day of Pentecost. Drawing by H. Pillati (1874). Found in the Korotyński Collection, APW, ref. no. 72_201_0_2_20_0046

Pod koniec XIX wieku park i budynki były już zaniedbane, a na początku XX wieku Kaskada prawie całkowicie została zapomniana, głównie ze względu na szpecący ją zakład przemysłowy i pobliski wylot miejskiego kanału ściekowego¹²¹.

Okolo 1835 roku Karol Minter na części gruntów Rudy wydzierżawionych od Instytutu Agronomicznego urządził teren wypoczynkowy, obejmujący domki letniskowe w ogródkach i na kępie w sąsiedztwie stawu¹²², częściowo udostępniony ludności Warszawy, zwany Rudą Minterowską.

¹²¹ Por. A.E. Zięckowski, *Najnowszy ilustrowany przewodnik...*, op. cit., s. 205.

¹²² *Ilustrowany przewodnik po Warszawie wraz z treściwym opisem okolic...*, op. cit., s. 280.

Jednym z miejsc jednodniowych wycieczek z najdłuższą tradycją, odwiedzanych przy okazji obchodów świąt kościelnych były Bielany — położony pod Warszawą pośród lasu na wzgórzu nad Wisłą kościół i klasztor ojców Kamedułów. W połowie XIX wieku obchodzone w Lasku Bielańskim Zielone Świątki przyciągały przedstawicieli niemal wszystkich grup społecznych ówczesnej Warszawy, kiedy to *łędem i wodą* ([...] *statkami parowymi*) *zjeżdżały się tłumy, szczególnie osób z klasy niższej i średniej, i przy dźwiękach licznych orkiestr, przenośnych katarynek i harmonii poczynała się w cieniu drzew wesola zabawa. [...] W »dotku« tańczyło się bez ceremonii na murawie, gdzieindziej familie mieszczańskie rozkładały się pod drzewami i spożywały przy-niesione zapasy; tu nastawiają samowar, tam malcy gwiżdżą, aż w uszach trzeszczy, konie rżą, stangreci trzaskają z biczów — słowem gwarno, wesolo...*¹²³ [il. 20].

Równie popularnym miejscem jednodniowych wyjazdów były także Młociny, położone za Bielaniem w kierunku północnym, ponad 4 kilometry za rogatkami marymonckimi. W połowie XIX wieku czasy świetności miały one już jednak za sobą. Zgodnie z informacjami z przewodnika Oskara Flatta z 1854 roku — *dalej nad Wisłą, wśród pięknego położenia, spływają ku brzegom piękne Młociny, przed laty także przez Warszawian, i często, i tłumnie, nawiedzane, dziś ciche. Czemu? Spytacie — bo wyszły z mody: to hieroglif wzrostu i upadku okolic wielkiego miasta*¹²⁴.

W GRANICACH DZISIEJSZEJ DZIELNICY WOLA

Strona wolska, czyli tereny położone na zachód od Warszawy za rogatkami wolskimi (ob. skrzyżowanie ul. Chłodnej i ul. Wolskiej z ul. Towarową i ul. Okopową), stanowiły w XIX wieku najbliższą okolicę miasta jako przedmieście połączone z nim historycznie i administracyjnie¹²⁵. Znajdujące się tu wsie były przyłączone do gminy Czyste.

Tuż za rogatkami wolskimi w XIX wieku funkcjonował *głośny ogród spacerowy z restauracją*, zwany Ogrodem Ohma¹²⁶ — *obszerny i pięknie utrzymany*, do którego atrakcji należały *muzyka codzien w lecie, a szczególnie w niedziele i święta, fajerwerki, balony, strzelanie do tarczy, gondole dla przejażdżki po wodzie, kręgielnia, buffet i kuchnia*¹²⁷. Ogród ten w 1832 roku zakupił Rudolf Ohm, który urządził w nim restaurację. Później ogród zwany był *Ogrodem publicznym-prywatnym Prado* od nazwy wystawiającego w nim przedstawienia teatryku. Około połowy XIX wieku Ogród Ohma miał kształt wydłużonego prostokąta. Było to założenie osiowe, z symetrycznie zaplanowanymi alejkami oraz niewielkim, nieregularnym stawem z wyspą osiowo przeciętą główną aleją na linii północ-południe. Od strony drogi Wolskiej ogród poprzedzał rozległy teren wypełniony chaotycznie rozlokowanymi, drewnianymi i murowanymi budynkami¹²⁸ [il. 21].

¹²³ Por. F.M. Sobieszczański, *Przewodnik po Warszawie z planem miasta...*, op. cit., s. 33.

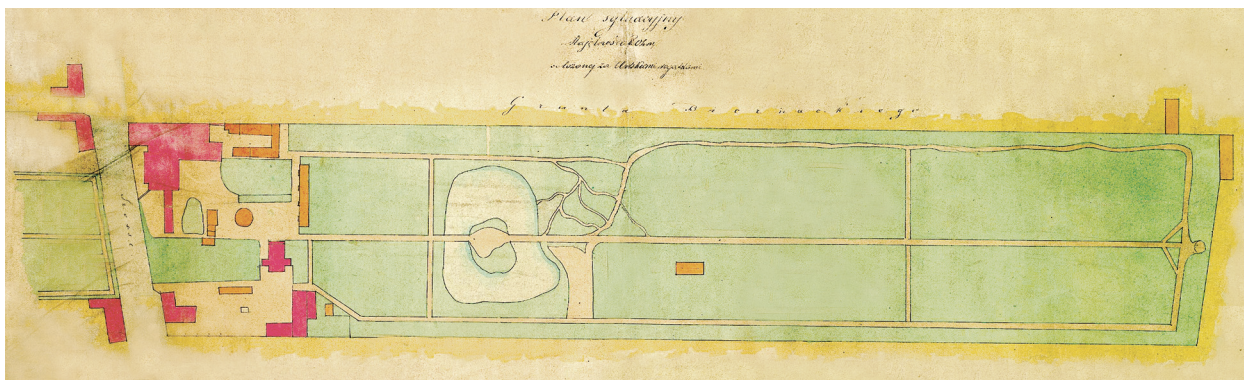
¹²⁴ O. Flatt, *Brzegi Wisły...*, op. cit., s. 15.

¹²⁵ *Ilustrowany przewodnik po Warszawie wraz z treściwym opisem okolic...*, op. cit., s. 278.

¹²⁶ F. Fryze, I. Chodorowicz, *Przewodnik po Warszawie i jej okolicach na rok 1873/74...*, op. cit., s. 77.

¹²⁷ F.M. Sobieszczański, *Przewodnik po Warszawie z planem miasta...*, op. cit., s. 31.

¹²⁸ K. Witkowski, *Plan goroda Varšavy...*, op. cit.



Ilustracja 21. Plan majątku Ohma położonego za Rogatkami Wolskimi z około 1850 roku. Wg: Zb. kart., AGAD, sygn. PL_1_402_366-24

Figure 21. *Ohm Property Plan* outside of the Wola Turnstiles, dated ca. 1850. Found in AGAD Cartographic Collection, ref. no. PL_1_402_366-24/



Ilustracja 22. Plan ogrodu spacerowego za rogatkami wolskimi zwanego Laskiem na Czystem. Wg: K. Witkowski, *Plan goroda Warszawy i okrestnostej*, 1856 (fragment), BN, sygn. ZZK 8 084

Figure 22. Plan of the strolling garden outside the Wola turnstiles, known as the Wood on the Czystem. Found in K. Witkowski, *Plan goroda Warszawy i okrestnostej* [fragment], 1856. BN, ref. no. ZZK 8 084

Od lat 70. XIX wieku Ogród Ohma stawał się coraz bardziej zaniedbany i opuszczony, żył już tylko szczątkami dawnej sławy¹²⁹, a w 1881 roku został ostatecznie zamknięty dla publiczności¹³⁰.

Drugi ogród spacerowy za rogatkami wolskimi był zwany Laskiem na Czystem i stanowił część Karolowa — posiadłości bankiera Karola Schultza¹³¹. W porównaniu z Ogrodem Ohma ten obszerny ogród — ozdobny i użytkowy był rozplanowany w znacznie

¹²⁹ F. Fryze, I. Chodorowicz, *Przewodnik po Warszawie i jej okolicach na rok 1873/74...*, op. cit., s. 132.

¹³⁰ *Przewodnik po Warszawie wydany staraniem Wielkiego Hotelu Europejskiego...*, op. cit., s. 23.

¹³¹ Por. J. Putkowska, *Warszawskie rezydencje...*, op. cit., s. 540–541.

mniej regularny sposób¹³² [il. 22]. W jego części południowo-wschodniej, od strony obecnej ulicy Karolkowej, znajdował się rozległy, nieregularny staw z wyspą, za którym w kierunku zachodnim ciągnął się gęsto obsadzony zielenią obszerny teren poprzecinany na ogół swobodnie rozplanowanymi alejkami. Natomiast południowo-wschodnią część zespołu zajmowało obszerne podwórze otoczone dość dowolnie rozlokowaną drewnianą zabudową, obejmującą m.in. dom letni i dwa pawilony dla gości. W willi w ogrodzie działała restauracja, a w jednym z dworków — kawiarnia. Nieopodal Lasku na Czystem znajdował się też folwark i osada obejmująca trzy browary, trzy cegielnie, młyn i kolonię złożoną z sześciu domów (między ob. ul. Karolkową i Przyokopową). Folwark był usytuowany przy drodze nazwanej później ulicą Dworską (ob. ul. Kasprzaka). Po bankructwie właściciela rozrywkowo-spacerowy ogród zwany Laskiem na Czystem aż do początków XX wieku był miejscem wycieczek i pikników zwłaszcza uboższych mieszkańców Warszawy.

W GRANICACH DZISIEJSZYCH DZIELNIC PRAGA POŁUDNIE I TARGÓWEK

Po drugiej stronie Wisły w XIX wieku popularnym miejscem wycieczek w bliskiej okolicy miasta była Saska Kępa¹³³ [il. 23]. Opisywano ją jako *jedną z najmiłszych miejscowości zabawy dla średnich i niższych klas warszawskiego ludku, przy czym komunikacja z Kępą odbywała się albo łądem przez most nad wodą od strony Pragi, albo czółnami lub statkiem parowym od warszawskiego brzegu. Zgodnie z historycznymi relacjami co niedziela i święta napełniał Kępę tłum różnobarwny, mniej lub więcej zasobny, ale zawsze wesół i gotów się bawić do upadłego*¹³⁴. Z lewobrzeżnej części miasta przeprawiano się na drugą stronę rzeki, gdzie wśród ogrodów warzywnych i owocowych, chruścianych płotów, domków krytych słomą lub gontami stały huśtawki, karuzele i altanki. Tam „Pod Dębem”, czym zachwycał się Bolesław Prus, można było zakosztować wsi *we wszystkich gatunkach, napić się lemoniady, piwa, wyjeździć na karuzeli, postrzelać do tarczy, a nawet pojeździć czółnem po kanale... jeśli nie zabrakło wody*¹³⁵. Wspominano także, że było tam kilka lepiej urządzonych restauracji, które służyły za cel wycieczek przedstawicieli warstw zamożniejszych, ale głównie w dni powszednie¹³⁶ [il. 24].

Kolonie na Saskiej Kępie powstawały wzdłuż brzegu Wisły, między rzeką a biegnącą równolegle drogą. Były oddzielone od rzeki pasem zieleni. Funkcjonowały tu również pojedyncze folwarki, usytuowane w pewnej odległości od Wisły, otoczone sadami i terenami rolnymi¹³⁷.

Na początku XX wieku, na co wpływ miała m.in. budowa tzw. trzeciego mostu¹³⁸, czyli mostu im. Józefa Poniatowskiego, Saska Kępa w krótkim czasie stała się przedmieściem,

¹³² K. Witkowski, *Plan goroda Varšavy...*, op. cit.

¹³³ W. Czajewski, *Ilustrowany przewodnik po Warszawie na rok 1892...*, op. cit., s. 131.

¹³⁴ *Przewodnik po Warszawie wydany staraniem Wielkiego Hotelu Europejskiego...*, op. cit., s. 31–32.

¹³⁵ Cyt. za: M.M. Drozdowski, A. Zahorski, *Historia Warszawy*, Warszawa 1981, s. 283.

¹³⁶ *Przewodnik po Warszawie wydany staraniem Wielkiego Hotelu Europejskiego...*, op. cit., s. 32.

¹³⁷ K. Witkowski, *Plan goroda Varšavy...*, op. cit.

¹³⁸ Most Mikołajewski, następnie Most Poniatowskiego, wybudowany w latach 1903–1914.



Ilustracja 23. Widok kolonii na Saskiej Kępie. Wg: K. Witkowski, *Plan goroda Varšavy i okrestnostej*, 1856 (fragment), BN, sygn. ZZK 8 084

Figure 23. View of the Saskia Kępa Colony. Found in: K. Witkowski *Plan goroda Varšavy i okrestnostej* [fragment], 1856. BN, ref. no. ZZK 8 084

Ilustracja 24. Sceny i obrazki z Saskiej Kępy pod Warszawą. Rys. H. Pillati (1872). Wg: „Tygodnik Ilustrowany”, 1872, nr 240, s. 52

Figure 24. Scenes and Pictures of Saskia Kępa near Warsaw. Drawing by H. Pillati (1872). Found in: *Tygodnik Ilustrowany* [Illustrated Weekly], 1872, issue no. 240, p. 52



na wzór Pragi, w którym ceny działek znacząco wzrosły, i straciła swoją popularność jako cel wycieczek¹³⁹.

W drugiej połowie XIX wieku na mapie podwarszawskich miejscowości, które odwiedzano w ramach krótkich, jednodniowych wycieczek, pojawiły się ogrody na Gołławku, oddalone o około 3–4 km od rogatek grochowskich (zwanymi też moskiewskimi,

¹³⁹ W. Gomulicki, J. Sobieszcański, *Artystyczno-informacyjny przewodnik...*, op. cit., s. 220.

ob. ul. Grochowska) oraz miejscowość Zacisze, położona w odległości 2–3 kilometrów za rogatkami ząbkowskimi (ob. ul. Ząbkowska). Początkowo była to niewielka kolonia należąca do rodziny Gumińskich i przez pewien czas znajdował się tu zakład restauracyjny, który ściągał dość liczną publiczność¹⁴⁰, a od około 1870 roku przekształciła się w osiedle letniskowe dla mieszkańców Warszawy. W Gocławiu w latach 80. XIX wieku oferowano warszawiakom *drewniane domki*¹⁴¹. Na dłuższe pobyty wyjeżdżano także do Targówka. Na obecnym etapie badań niewiele jednak wiadomo na temat charakteru zabudowy letniskowej w tych miejscowościach.

PODSUMOWANIE

W wyniku przeprowadzonych badań udało się zidentyfikować i zlokalizować na mapie dzisiejszej Warszawy różnego charakteru miejsca, w których w drugiej połowie XIX i na początku XX wieku warszawiacy o różnej zamożności najchętniej spędzali wolny czas i zazwyczaj letniego wypoczynku. Zgromadzony materiał badawczy nie pozwala jednak na ich bardziej szczegółową periodyzację.

Ustalono, że w obrębie tzw. okopów Lubomirskiego, stanowiących w badanym okresie granice miasta, obok chętnie odwiedzanych, dla spaceru i rozrywki, miejskich i prywatnych parków, skwerów, ogrodów i innych terenów zielonych, jak np. Pole Mokotowskie, a także kawiarni, restauracji i teatrzyków istniały też rejony miasta, dokąd udawano się z myślą o dłuższym letnim wypoczynku. Bardziej zamożni, zwłaszcza w latach 40.–70. XIX wieku budowali wille w okolicach Alei Ujazdowskich, a mniej zasobni wynajmowali tzw. letnie mieszkania np. w Folwarku Koszyki lub w Lesznie.

W strefie podmiejskiej, odciętej od centrum miasta pierścieniem fortyfikacji, przez wiele lat nieuregulowanej przepisami prawa budowlanego¹⁴², miejsca spacerów i rozrywki znajdowały się w okolicach Mokotowa, za rogatkami belwederskimi, gdzie funkcjonowały restauracje „Promenada”, „Marcelin” i „Sielanka”.

Wraz z rozwojem środków transportu, m.in. komunikacji lokalnej, np. linii tramwajowej doprowadzonej w 1881 roku do ronda Keksholmskiego, uzupełnionej przez połączenia konne (furmanki), tramwaje konne, omnibusy, a następnie kolejki dojazdowe (np. uruchomiona w maju 1892 roku kolejka wilanowska), na przedmieściach rozwijały się miejsca o funkcjach wypoczynkowych.

Na jednodniowe wycieczki wyjeżdżano poza granice miasta, do strefy podmiejskiej i dalej. Wyróżniały się trzy kierunki. Pierwszy, to tzw. strona wolska, czyli tereny położone na zachód od Warszawy, które stanowiły najbliższą okolicę miasta jako przedmieście, do którego można było dotrzeć nawet pieszo.

Drugi kierunek — na południe — to okolice Mokotowa, gdzie do atrakcyjnych celów wycieczek należały pałace w Wilanowie, Ursynowie i Natolinie. Trzeci kierunek — na północ — wiązał się z popularnymi wyjazdami do Bielan i do Młocin. Aby do nich dotrzeć korzystano m.in. ze statków wiślanych i omnibusów.

¹⁴⁰ *Ilustrowany przewodnik po Warszawie wraz z treściwym opisem okolic...*, op. cit., s. 284.

¹⁴¹ *Jabłonna...*, op. cit., s. 154

¹⁴² A. Szmelter, *Początki urbanistyki współczesnej...*, op. cit., s. 282.

Mimo, że w toku badań zidentyfikowano letnie mieszkania w granicach miasta, w 2. połowie XIX wieku w zdecydowanej większości budowano je jednak na terenach podmiejskich, na obszarze włączonym do terytorium Warszawy w 1916 roku. Skupiska zabudowy o funkcji letniskowej powstawały blisko rogatek. Dwa najważniejsze to tzw. strona mokotowska, położona w kierunku południowym, oraz okolice Marymontu, czyli tereny na północ od Warszawy należące wcześniej do Instytutu Agronomicznego. Nieliczne letniska, takie jak, Zacisze i większa część Targówka znalazły się w granicach stolicy dopiero w ramach poszerzenia jej obszaru w 1951 roku.

Większość z opisanych wyżej miejscowości na początku XX wieku traciła już na znaczeniu jako kierunki letnich wyjazdów. Do utraty około 1900 roku funkcji letniskowych przez wsie położone na przedmieściach Warszawy znacząco przyczyniły się urbanizacja i rozwój przemysłu na tych terenach (np. Kaskada, Leszno), a przede wszystkim, dynamiczny rozwój komunikacji, głównie kolejowej, dalekobieżnej i lokalnej w postaci tzw. kolejek dojazdowych i tramwajów konnych. Dzięki dogodnym połączeniom zyskiwały na popularności i rozwijały się miejscowości położone w większej odległości od miasta, takie jak Otwock, Konstancin czy Milanówek [il. 25].

Ilustracja 25. Miejsca opisane w artykule na mapie Warszawy z zaznaczeniem jej granic w XIX wieku (na podstawie mapy z 1822 roku), z 1916 roku oraz obecnych granic administracyjnych:

— Miejsca rozrywki i spacerów: (1) Ogród Saski, (2) Ogród Krasińskich, (3) Skwer Konstantynowski, (4) Foksal, (5) Ogród Braci Hoserów, (6) Folwark Świątokrzyski, (7) Wiejska Kawa, (8) Plac Ujazdowski, (9) Dolina Szwajcarska, (10) Ogród Botaniczny, (11) Ogród Belwederski, (12) Park Łazienkowski, (13) Promenada, (14) Willa Marcelin, (15) Park Aleksandrowski.

— Miejsca jednodniowych wycieczek: (16) Królikarnia, (17) Czerniaków, (18) Ursynów, (19) Gucin, (20) Wilanów, (21) Natolin, (22) Czyste Ogród Ohma, (23) Lasek na Czystem, (24) Bielany, (25) Młociny, (26) Saska Kępa, (27) Goćławek.

— Miejsca wyjazdów na letniska: (28) Aleje Ujazdowskie, (29) Koszyki, (30) Leszno, (31) Mokotów, (32) Wierzbno, (33) Sielce, (34) Karolowo, (35) Grossów, (36) Kaskada, (37) Ruda, (38) Marymont, (39) Targówek, (40) Zacisze, (41) Goćław.

— Granice z 1822 roku wg: *Plan Miasta Stołecznego Warszawy wymierzony przez Oficerów Korpusu Inżynierów, w latach 1818 i 1819* (1822), BN, sygn. ZZK 1 058.

— Granice z 1916 roku i obecne wg: <https://mapa.um.warszawa.pl/>.

Figure 25. Locations described in the article on a map of Warsaw showing its 19th century boundaries (as based on an 1822 map), 1916 boundaries, and today's administrative boundaries:

— Entertainment and strolling venues: (1) Saxon Garden, (2) Krasiński Garden, (3) Konstantynowski Square, (4) Foksal, (5) Hoser Brothers' Garden, (6) Świątokrzyski Grange, (7) Rural Coffee, (8) Ujazdowski Square, (9) Swiss Valley, (10) Botanical Garden, (11) Belwederski Garden, (12) Łazienkowski Park, (13) Promenade, (14) Marcelin Villa, (15) Aleksandrowski Park.

— Locations for one-day trips: (16) Królikarnia, (17) Czerniaków, (18) Ursynów, (19) Gucin, (20) Wilanów, (21) Natolin, (22) Ohm Garden in Czyste, (23) Woods on the Czyste, (24) Bielany, (25) Młociny, (26) Saska Kępa, (27) Goćławek.

— Locations for summer stays: (28) Ujazdowskie Avenue, (29) Koszyki, (30) Leszno, (31) Mokotów, (32) Wierzbno, (33) Sielce, (34) Karolowo, (35) Grossów, (36) Kaskada, (37) Ruda, (38) Marymont, (39) Targówek, (40) Zacisze, (41) Goćław.

— *Plan of the Capital City of Warsaw as Surveyed by the Engineering Officers' Corps over the Years 1818 and 1819* (1822) showing boundaries in the year 1822. BN ref. no. ZZK 1 058.

— Boundaries in the year 1916 and the present as found at <https://mapa.um.Warszawa.pl/>



Granice Warszawy w czasie:

- przed 1916 r. (na podstawie mapy z 1822 r.)
- 1916 r. (po tzw. Wielkiej Inkorporacji)
- obecne granice administracyjne (od 2002 r.)

SŁOWA KLUCZOWE — KEY WORDS

Słowa kluczowe: Warszawa w XIX wieku, miejsca wypoczynku, miejsca rozrywki, letnie mieszkania, podmiejski wypoczynek, architektura letniskowa, podwarszawskie miejscowości letniskowe

Key words: 19th century Warsaw, leisure sites, entertainment venues, summer homes, suburban leisure, summer-oriented architecture, suburban Warsaw's summer localities

STRESZCZENIE

W XIX wieku, w wyniku postępującej industrializacji, napływu ludności do miasta, intensyfikacji zabudowy i ograniczenia terenów zielonych, życie w Warszawie wiązało się z licznymi uciążliwościami. Stąd też mieszkańcy miasta szukali wytchnienia, kontaktu z naturą i świeżego powietrza nie tylko w samym mieście, ale też w jego najbliższej okolicy. Do dyspozycji mieli wiele możliwości.

Miejsca rozrywki, spacerów, wycieczek i dłuższych (nawet kilkumiesięcznych) pobytów w tzw. letnich mieszkaniach znajdowały się zarówno na terenie dziewiętnastowiecznej Warszawy, w obszarze wyznaczonym przez okopy Lubomirskiego, jak i tuż za rogatkami, właściwie we wszystkich kierunkach wyjazdowych z miasta.

W obecnej dzielnicy Śródmieście były to ogrody publiczne (m.in. Ogród Saski, Folwark Świętokrzyski, Ogród Pomologiczny), ogrody prywatne i skwery. W rejonie Alei Ujazdowskich znajdowały się atrakcyjne miejsca przechadzek — Park Łazienkowski, Ogród Belwederski, Ogród Botaniczny, ogród publiczny Dolina Szwajcarska i Plac Ujazdowski. W tej części miasta już od lat 40. XIX wieku powstawały też letnie pałace należące do najzamożniejszych mieszkańców Warszawy.

Za rogatkami, w kierunku południowym, w granicach dzisiejszego Mokotowa, letnie mieszkania znajdowały się głównie na górnym tarasie Skarpy Wiślanej, a miejsca rozrywki, takie jak restauracje, na terenach ciągnących się od Skarpy ku Wiśle, w Dolinie Nadwiślańskiej, oraz na terenie wsi Sielce (m.in. restauracje „Promenada”, „Marcelin”, „Sielanka”). Na jednodniowe wycieczki wyjeżdżano do wsi Czerniaków, która służyła z odpustu Świętego Bonifacego, oraz do Wilanowa i Gucina. Osadę letniskową, starszą od Mokotowa, stanowiło Wierzbno, a Królikarnia była tradycyjnym celem letnich wycieczek. Godne odwiedzenia były też podmiejskie posiadłości w Ursynowie i Natolinie. Nie wszystkie one jednak były otwarte dla publiczności w drugiej połowie XIX wieku.

W kierunku północnym, w obecnych dzielnicach Żoliborz i Bielany, ważnym miejscem na mapie wypoczynku warszawiaków był Marymont i obiekty letniskowe w Grossowie, Ewansówce, Mintorowie i Rudzie, a na jednodniowe wycieczki jeżdżono do Bielania i do Młociny.

Na zachodzie, w granicach dzisiejszej dzielnicy Wola, do ulubionych miejsc wypoczynku warszawiaków należała willa zamiejska na Lesznie. Tuż za rogatkami wolskimi funkcjonował Ogród Ohma i Lasek na Czystym w Karolowie. Po praskiej stronie Wisły na spacer i przechadzki wybierano się do Parku Aleksandrowskiego, a popularnym miejscem wycieczek w bliskiej okolicy miasta były Saska Kępa, podmiejskie ogrody na Gocławku i osada Zacisze.

Większość z tych miejscowości na początku XX wieku traciła na znaczeniu jako kierunki letnich wyjazdów — głównie na skutek niedoinwestowania, zaniedbania i rozwijania na tym terenie działalności produkcyjnej, która zdecydowanie negatywnie oddziaływała na funkcję wypoczynkową, ale także zmieniających się mód, a przede wszystkim dynamicznego rozwoju komunikacji kolejowej, który przyniósł popularność miejscowościom położonym w większej odległości od miasta, pełniącym funkcje prawie wyłącznie letniskowe, takim jak Otwock, Konstancin czy Milanówek.

SUMMARY

ENTERTAINMENT VENUES, TRIP DESTINATIONS, AND SUMMER LEISURE SITES FOR WARSAW'S RESIDENTS IN THE SECOND HALF OF THE NINETEENTH CENTURY AS FOUND WITHIN THE LIMITS TODAY'S WARSAW

It was in the 19th century that as a result of ongoing industrialization, an influx of people moving into the city, the intensification of building density, and limited green areas, life in Warsaw entailed numerous nuisances. It is for this reason that the inhabitants of the city sought reprieve, communion with nature, and fresh air not only in the city itself, but also in its immediate environs. Many possibilities were available.

Locations providing entertainment as well as ones that were good for strolling, outings, and even several-month-long stays at what may be termed summer homes were available within the limits of 19th century Warsaw as defined by the Lubomirski Ramparts. They could also be found beyond the municipal tollgates, essentially in every exit direction from the city.

There were public gardens—the Saxon Garden, Świętokrzyski Grange, and the Pomological Garden—as well as private gardens and squares in today's Downtown District. The Ujazdowskie Avenue area included attractive places for strolling—the Łazienkowski Park, Belwederski Garden, Botanical Garden, and the public Swiss Valley Garden as well as Ujazdowski Square. As early as in the 1840s this part of the city was the site of summer palaces belonging to the wealthiest residents of Warsaw.

Outside the tollgates leading south, within the borders of today's Mokotów District, summer homes were mainly located on the upper terrace of the Vistulian Escarpment, while locations providing entertainment, such as restaurants, were to be found on the land extending from the Escarpment towards the Vistula River and on the lands of Sielce Village. Daytrips involved travelling to the village of Czerniaków that was famous for its St. Boniface fairs as well as to Wilanów and Gucin. Wierzbno was a summer settlement older than Mokotów, while the Królikarnia was a traditional destination for summer jaunts. Also worth visiting were the suburban properties of Ursynów and Natolin. However, not all of them were open to the public in the second half of the 19th century.

To the north, in today's districts of Żoliborz and Bielany, important spots on the leisure map of Warsaw's residents included Marymont as well as summer amenities in Grossów, Ewansówka, Minterów, and Ruda. Daytrips involved travelling to Bielany and Młociny.

To the west, within the borders of today's Wola District, favorite leisure spots for Warsaw residents included the out-of-town villas in Leszno. The Ohm Garden and Czyste Woods in Karolów operated just beyond the Wola tollgates. On the Praga side of the Vistula River, it was the Aleksandrów Park that was the choice for walks and rides. Popular places for trips in the immediate neighborhood of the city were Saska Kępa, the suburban gardens of Gocławek, and the Zacisze settlement.

By the beginning of the 20th century, most of these locations lost their importance as destinations for summer outings. This was mainly the result of subpar investment, neglect, and the development in these areas of manufacturing operations that had a decidedly negative impact on leisure functions. There was also the changing fashion, especially the dynamic development of rail transportation that brought popularity to suburban sites located at greater distances from the city—Otwock, Konstancin, and Milanówek.

BIBLIOGRAFIA

MATERIAŁY PUBLIKOWANE

Czajewski Wiktor, *Ilustrowany przewodnik po warszawie i okolicach. Wilanów, Czerniaków, Marysin, Gucin, Natolin. Wraz ze szczegółowym opisem 1000 obrazów z Galeryi Wilanowskiej*, Warszawa 1893.

Czajewski Wiktor, *Ilustrowany przewodnik po Warszawie z planem miasta*, Warszawa 1896.

Domek przy ul. Koszykowej, „Tygodnik Ilustrowany”, 1903, nr 38, s. 747–748.

Drozdowski Marian, Sułtan Andrzej, Zahorski Andrzej, *Historia Warszawy*, Warszawa 2017.

Drozdowski Marian, Zahorski Andrzej, *Historia Warszawy*, Warszawa 1981.

Dzisiejszy stan Mokotowa, „Kłosa”, 1882, nr 897, s. 154–155.

- Flatt Oskar, *Brzegi Wisły od Warszawy do Ciechocinka, z dopełniającym poglądem na przestrzeń od Torunia do Gdańska (przewodnik żeglugi parowej)*, Warszawa 1854.
- Fryze Feliks, Chodorowicz Ignacy, *Przewodnik po Warszawie i jej okolicach na rok 1873/74 z mapą miasta i mappami kolei żelaznych i drzeworytami...*, Warszawa 1873.
- „Gazeta Codzienna”, 1860, Zb. Korotyńskich, APW, sygn. 72/201/0/3/64.
- Geremek Rafał, *Koszyki pełne historii*, Warszawa 2014.
- Gomulicki Wiktor, Sobieszcański Józef St., *Artystyczno-informacyjny przewodnik po Warszawie i okolicy*, Lwów 1911.
- Gomulicki Wiktor, Szmiderberg Ignacy, *Ilustrowany przewodnik po Warszawie ozdobiony planem miasta, widokami piękniejszych gmachów i miejscowości...*, Warszawa 1880.
- Guzowski Wiktor, *Przewodnik po Warszawie ilustrowany informacyjno-adresowy z planem miasta Warszawy i okolic*, Warszawa 1910.
- Ilustrowany przewodnik po Warszawie wraz z treściwym opisem okolic miasta*, „Wędrowiec”, Warszawa 1893.
- Jabłonna*, „Kłosy”, 1887, nr 1158, s. 154.
- K.Wł.W., *Czerniaków pod Warszawą*, „Tygodnik Ilustrowany”, 1860, nr 35, s. 316–318.
- Kraushar Aleksander, *Miscellanea historyczne. XXV. Historyczna karczma w Wierzbnie*, Warszawa 1908.
- Letnie lokale w Willi Mokotów*, „Kurier Warszawski”, 1878, Zb. Korotyńskich, APW, sygn. 72_201_0_2_7_32_47614190.
- Łapiński F., @Willa, „Kurier Warszawski”, 1879, Zb. Korotyńskich, APW, sygn. 72_201_0_2_7_34_47614192.
- Łuczkiwicz H., *O letnich mieszkaniach i o Grodzisku*, „Kłosy”, 1886, nr 1091, s. 333–334.
- Marymont pod Warszawą*, „Tygodnik Ilustrowany”, 1869, nr 71, s. 224–226.
- Marymont pod Warszawą — dokończenie*, „Tygodnik Ilustrowany”, 1869, nr 72, s. 232–234.
- Młyn parowy na Lesznie w Warszawie*, „Tygodnik Ilustrowany”, 1860, nr 18, s. 147–148.
- Olkuśnik Marek, *Wyjechać z miasta. Mieszkańcy Warszawy wobec podróży, turystyki i wypoczynku na przełomie XIX i XX wieku*, Warszawa 2015.
- Orłowicz Mieczysław, *Przewodnik po Warszawie reprint z 1922 roku*, Warszawa 1985.
- Pawłowski Tomasz, Zieliński Jarosław, *Żoliborz. Przewodnik historyczny*, Warszawa 2008.
- Pokropiński Bogdan, *Kolej wilanowska*, Warszawa 2001.
- Przewodnik po Warszawie wydany staraniem Wielkiego Hotelu Europejskiego w czterech językach*, Warszawa 1881.
- Putkowska Jolanta, *Warszawskie rezydencje na przedmieściach i pod miastem w XVI–XVIII wieku*, Warszawa 2016.
- R-n, *Saska Kępa*, „Tygodnik Ilustrowany”, 1906, nr 44, s. 973.
- Roguska Jadwiga, *Architektura i budownictwo mieszkaniowe w Warszawie w drugiej połowie XIX i na początku XX wieku. Architektura willowa*, Warszawa 1986, s. 3–129.
- Skałka, *Lato w Warszawie*, „Tygodnik Ilustrowany”, 1910, nr 31, s. 626.

- Słownik Geograficzny Królestwa Polskiego i innych krajów słowiańskich*, t. VI, Warszawa 1880–1914.
- Sobieszczański Franciszek M., *Przewodnik po Warszawie z planem miasta ozdobionym 10cią rycinami na stali*, Warszawa 1857.
- Spacer w upiększonej Alej Ujazdowskiej*, „Kłosy”, 1889, nr 1260, s. 125.
- Szmelter Alicja, *Początki urbanistyki współczesnej. Doświadczenia zagraniczne a środowisko warszawskich urbanistów przełomu XIX i XX wieku*, Warszawa 2019.
- Świątek Tadeusz W., *Mokotów przez wieki*, Warszawa 2009.
- Wiadomości Bieżące*, „Kurier Warszawski”, 1894, nr 39, s. 1, 5.
- Wiadomości Bieżące, Niedoszły projekt*, „Kurier Warszawski”, 1883, nr 130a, s. 2.
- Wiadomości Bieżące. Nowe miejsce spacerowe*, „Kurier Warszawski”, 1883, nr 116, s. 4.
- Widoki Mokotowa*, „Kłosy”, 1882, nr 896, s. 137, 143.
- Wiść Starożytna — Mokotów*, „Kurier Poranny”, 18 sierpnia 1935, Zb. Korotyńskich, APW, sygn. 72_201_0_2_7_26_47614184.
- Więckus Teodor, *Przewodnik po Warszawie na rok 1908*, Warszawa 1908.
- Willa*, „Kurier Warszawski”, 1879, Zb. Korotyńskich, APW, sygn. 72_201_0_2_7_34_47614192.
- Zieliński Jarosław, *Bielany. Przewodnik historyczny*, Warszawa 2016.
- Zienkiewicz Wacław, *Warszawa w przeszłości i zabytkach*, Warszawa 1939.
- Ziębkowski A.E., *Najnowszy ilustrowany przewodnik po Warszawie i okolicach*, Warszawa 1912.
- Zug Szymon Bogumił, *Ogrody warszawskie w roku 1784*, Warszawa 1845.

MATERIAŁY NIEPUBLIKOWANE

Archiwum Główne Akt Dawnych:

- *Mapa okolic miasta Warszawa* (1860), Zb. Kart., sygn. PL_1_402_478-6.
- *Plan majątku Ohma położonego za Rogatkami Wolskimi* (1800–1900), Zb. Kart., sygn. PL_1_402_366-24.
- *Plan Zabudowań Kolonii Mokotów* (1821), Zb. Kart., sygn. PL_1_402_281-19.

Biblioteka Narodowa:

- Alekseevič Ivan A., *Plan goroda Varšavy i okrestnostej* (1867), sygn. ZZK 1 05.
- *Mapa miejscowości letniczych w okolicach Warszawy* (1905), sygn. ZZK 21 527.
- *Plan Miasta Stołecznego Warszawy wymierzony przez Oficerów Korpusu Inżynierów, w latach 1818 i 1819* (1822), sygn. ZZK 1 058.
- Witkowski Kalikst, *Plan goroda Varšavy i okrestnostej* (1856), sygn. ZZK 8 084.
- Witkowski Kalikst, *Plan goroda Varšavy i okrestnostej* (1856), sygn. ZZK 1 064.

Źródła internetowe:

- <http://moko.waw.pl/d7/fotoblog/sielanka-po-raz-pierwszy> [dostęp: 31.07.2022].
- <https://www.ulicetwojegomiasta.pl/osiedle/sielce> [dostęp: 01.08.2022].
- Kołtątaj Liliana, *Grossów — Marymonckie lotnisko*, *Gazetazoliborza.pl*, <https://gazetazoliborza.pl/2019/07/grossow-marymonckie-lotnisko/> [dostęp: 11.05.2022].
- Projekt Muzeum w polskiej kulturze pamięci do 1918: wczesne instytucje muzealne wobec muzeologii cyfrowej, <http://muzeumpamieci.umk.pl/?p=1193> [dostęp: 11.09.2022].