

DR INŻ. ARCH. BARTŁOMIEJ BUŁAWA

Wyższa Szkoła Techniczna w Katowicach, Wydział Architektury, Budownictwa i Sztuk Stosowanych, ul. Rolna 43, 40-555 Katowice; e-mail: bartlomiej.bulawa@wst.pl

PATRYCJA HAREŻA

Wyższa Szkoła Techniczna w Katowicach, Wydział Architektury, Budownictwa i Sztuk Stosowanych, ul. Rolna 43, 40-555 Katowice

KINGA STALMACH

Wyższa Szkoła Techniczna w Katowicach, Wydział Architektury, Budownictwa i Sztuk Stosowanych, ul. Rolna 43, 40-555 Katowice

s. 283-292

STUDIUM PORÓWNAWCZE TRZECH SZLAKÓW WINIARSKICH W ASPEKTCIE PRZESTRZENNYM

DOI: 10.54264/0025

STRESZCZENIE

Przedstawiono wyniki badań: wykazanie różnorodności oraz ocena stopnia podobieństwa układu przestrzennego trzech szlaków winiarskich zlokalizowanych na terenie różnych państw: Małopolskiego Szlaku Winnego, Regionu Winiarskiego Tokaj oraz Alzackiego Szlaku Winnego. Różnice oraz podobieństwo szlaków udało się określić za pomocą tabelarycznego przedstawienia wybranych cech bazując na podkładach mapowych (opracowanie własne) z wyznaczoną trasą przebiegu szlaków i ilością winnic.

Badanie wykazało, że od wielkości danego szlaku nie zależy ilość winnic oraz powierzchnia upraw winorośli. Szlaki mają podobną ilość winnic, ale różnią się powierzchnią upraw winorośli oraz długością samego szlaku. Wszystkie szlaki są posadowane na podobnej wysokości n.p.m. z drobnymi wyjątkami. Wykazana została również obecność zbiorników wodnych lub rzek w pobliżu szlaków, co świadczy o ich istotnym znaczeniu przy lokalizowaniu nowych potencjalnych winnic lub szlaków winiarskich.

SŁOWA KLUCZOWE

krajobraz winnic, szlak winiarski, region turystyczny, enoturystyka, Małopolski Szlak Winny, Region Winiarski Tokaj, Alzacki Szlak Winny

1. WPROWADZENIE

1.1. Krótka historia powstawania winnic, szlaków

Szlaki winiarskie wytyczono już w latach siedemdziesiątych w RFN, następnie podobne trasy zwane „wine route” powstawały we Francji, Włoszech, Hiszpanii, Austrii, Portugalii, Szwajcarii, Izraelu, USA, a w latach dziewięćdziesiątych również w Czechach, Macedonii i na Węgrzech [1] (s. 69-98). Koncepcja ta miała na celu stworzenie nowej formuły turystyki, która w znacznej mierze polegałaby nie tylko na picciu wina, a na poznawaniu produkcji wina, samych winnic, regionów winiarskich i ich krajobrazu, a także uczestniczenie w uroczystościach degustacyjnych. Obecnie ze względu na wzrastające zainteresowanie enoturystyką także w Polsce następuje wzrost liczby szlaków winiarskich [2].

1.2. Obiekt badań:

Obiektem badań są wybrane trzy szlaki winne:

- Małopolski Szlak Winny w Polsce [3],
- Region Winiarski Tokaj na Węgrzech [4],
- Alzacki Szlak Winny we Francji [5] [6].

1.3. Cel badania:

Artykuł ma na celu przedstawienie charakterystyki szlaków winiarskich w aspekcie ich układu przestrzennego. Przeprowadzone badania pozwalają ocenić ich różnorodność oraz ocenić stopień podobieństwa.

1.4. Teza:

Przy podobnej ilości winnic badane szlaki różnią się zasięgiem przestrzennym i strukturą przestrzenną.

2. METODY I MATERIAŁY**2.1. Metoda:**

Praca oparta jest na badaniach korelacyjnych. Przeanalizowano wybrane obiekty badań i ich określone cechy. Dokonano przeglądu literatury, bazowano na przeglądzie literatury o winiarstwie oraz enoturystyce [7] [8] [9] [10], informacjach dostępnych na stronach internetowych opracowywanych szlaków i regionu, ogólnodostępnych mapach terenu: m.in. Google Maps, Google Earth itp., a także mapach szczegółowo opracowanych z wybranych portali internetowych [4] [5] [6].

2.2. Materiały:

W celu przeanalizowania obiektów badań wykorzystano dostępne w literaturze typologie i klasyfikacje [1]. Dane o obiektach badań pozyskano z portali: winformacja.pl [11], Owinie [12], Winologia [13], Google Maps [14].

Tabela 1. Rodzaj układów winiarskich

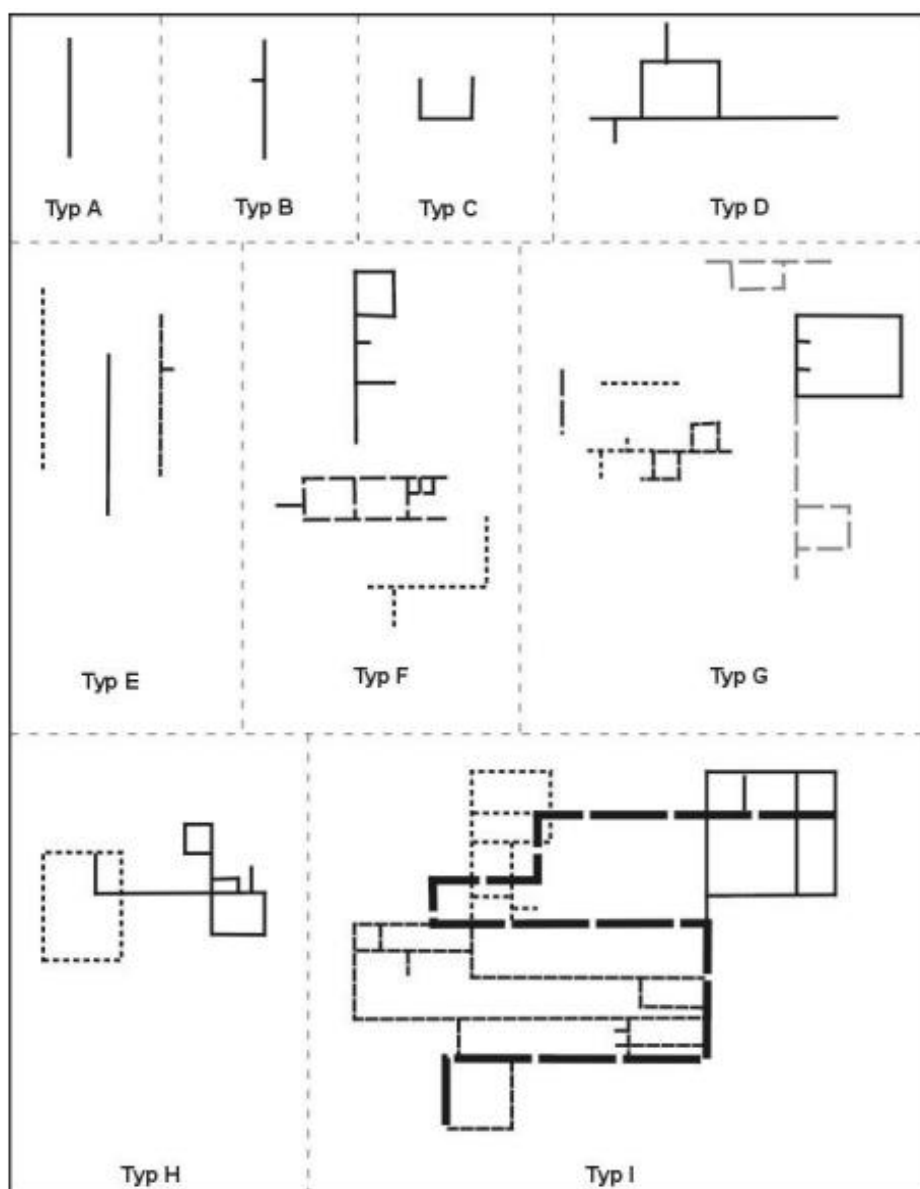
Typ	Przykłady (region, państwo)	Uwagi
UKŁADY JEDNOPOZIOMOWE		
Układy pojedyncze		
A	Alzacja (Francja) San Colombino (Włochy) Valtiellina (Włochy)	Układ liniowy prosty
B	Sierra da Nave (Portugalia) Livorno (Włochy)	Układ liniowy rozgałęziony
C	Rejon Mattersburga (Austria)	Układ pętlowy
D	Soave (Włochy) Villány – Sıklós (Węgry)	Układ pętlowo-liniowy
Układy złożone		
E	Mantovani (Włochy)	Układy liniowe proste
F	Valcaleprio (Włochy) La Rioja (Hiszpania) Alentejo (Portugalia)	Układy pętlowe
G	Styria (Austria) Franciacorta (Włochy)	Układy pętlowo-liniowe
H	Bresciani (Włochy)	Układ sieciowy
UKŁADY WIELOPOZIOMOWE (HIERARCHICZNE)		
I	Massa Maritima (Włochy)	Układ sieciowy hierarchiczny

Źródło: [1]

2.3. Analizowane cechy każdego z obiektów badań:

- ilość winnic,
- powierzchnia szlaku (regionu),
- uprawiana powierzchnia winorośli przeznaczona do wyrobu wina,
- długość szlaku,
- wysokość n.p.m.,
- obecność zbiorników wodnych/rzek w pobliżu winnic,
- typ szlaków wina,
- rodzaj układów winiarskich.

Tabela 2. Schematyczne przedstawienie różnych typów układów szlaków wina



Źródło: [1]

2.4. Techniki badawcze:

Zastosowano techniki opisowe tabelaryczne oraz techniki graficzne bazujące na podkładach mapowych w określonej skali.

3. WYNIKI BADAŃ

Na podstawie badań opracowano wynikową tabelę z badanymi parametrami wraz z wynikowymi rysunkami na podkładach mapowych.

Tabela 3 Tabelaryczne porównanie parametrów szlaku i regionów winiarskich:

Szlak:	Małopolski Szlak Winny	Region Winiarski Tokaj	Alzacki Szlak Winny
Ilość winnic	45	26	50
Powierzchnia ogólna	445.800 ha	11.149 ha	82.800 ha
Uprawiana powierzchnia winorośli przeznaczonych do wyrobu wina	ok. 58 ha	ok. 6.900 ha	ok. 15.300 ha
Długość	ok. 340 km	ok. 32,5 km	ok. 185 km
Wysokość n.p.m.	210 - 619 m n.p.m (średnio 400 m n.p.m)	512 m n.p.m	140 - 210 m n.p.m.
Obecność zbiorników wodnych/rzek w pobliżu winnic	+	+	+

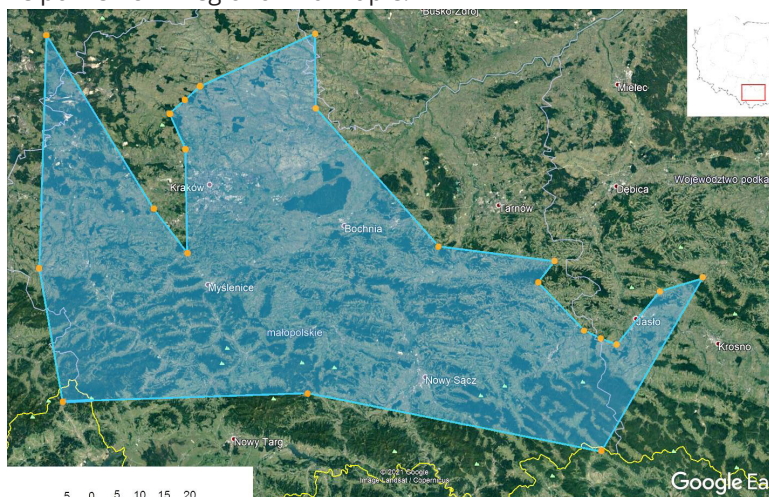
Źródło: Opracowanie własne na podst. [3] [10],

Tabela 4 Tabelaryczne porównanie rodzaju i typu układu na podstawie wcześniejszych informacji (Tabela 2,3)

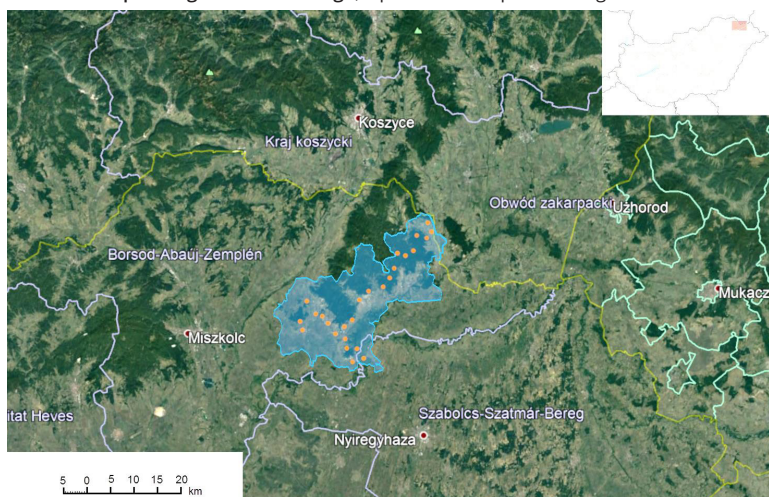
Szlak:	Rodzaj układu	Typ układu
Małopolski Szlak Winny	układ złożony	pętlowo-liniowy (G)
Alzacki Szlak Winny	układ pojedynczy	układ liniowy rozgałęziony (B)
Region Winiarski Tokaj	układ pojedynczy	układ pętlowy (C)

Tab. 4. Źródło: Opracowanie własne

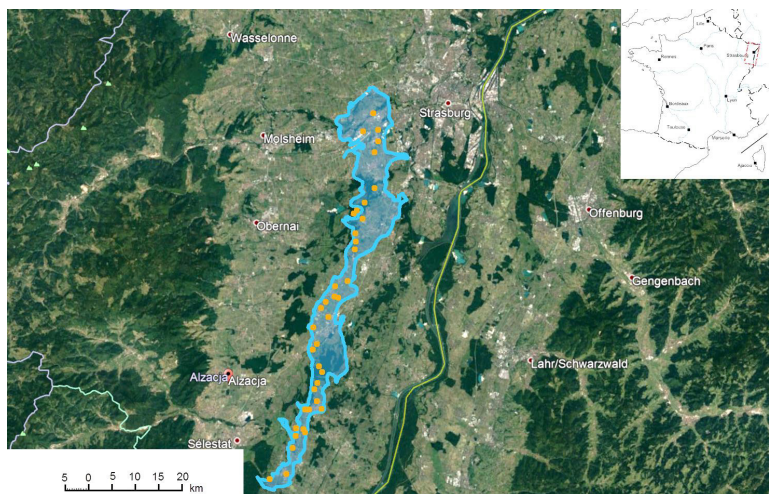
Porównanie powierzchni regionów na mapie:



Rys. 1. Powierzchnia Małopolskiego Szlaku Winiarnego, Opr. własne na podst. Google Earth Pro.

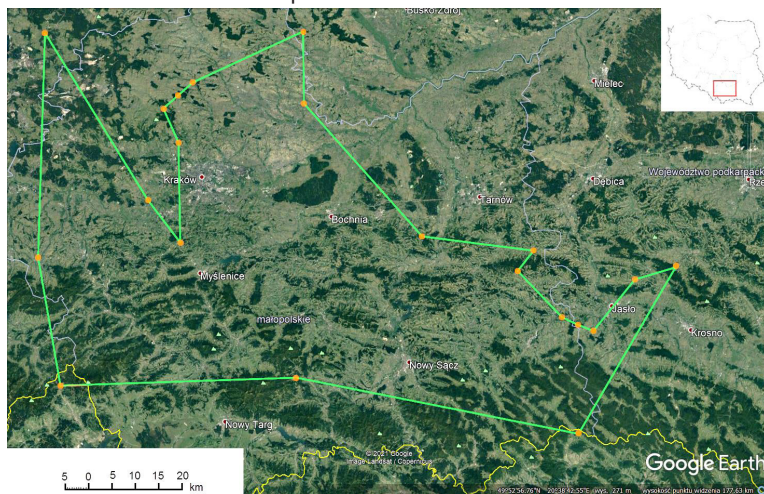


Rys. 2. Powierzchni Regionu Winiarskiego Tokaj, Opr. własne na podst. Google Earth Pro.

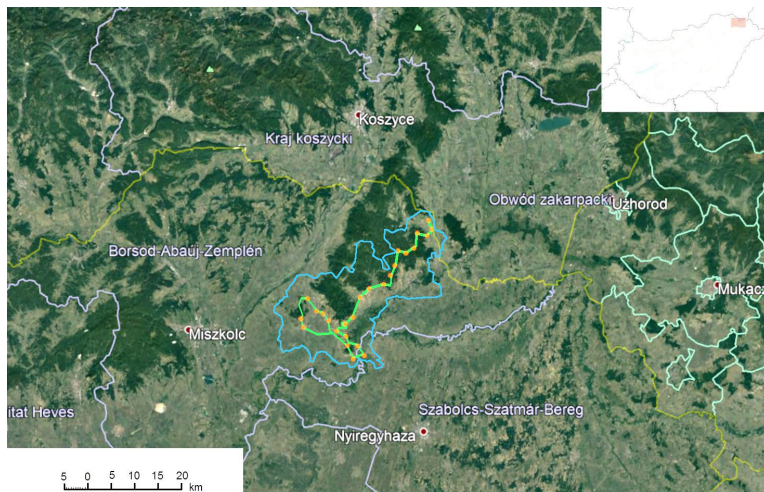


Rys. 3. Powierzchnia Alzackiego Szlaku Winiarnego, Opr. własne na podst. Google Earth Pro.

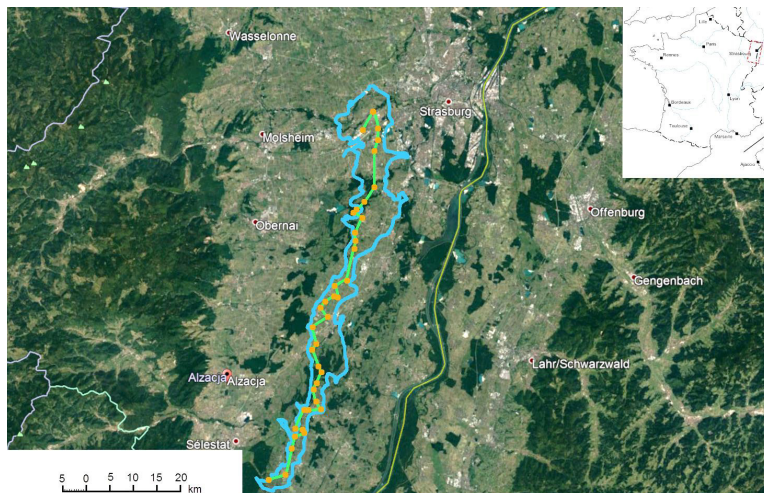
Porównanie układu szlaków na mapie:



Rys. 4. Układ Małopolskiego Szlaku Winnego, Opr. własne na podst. Google Earth Pro.

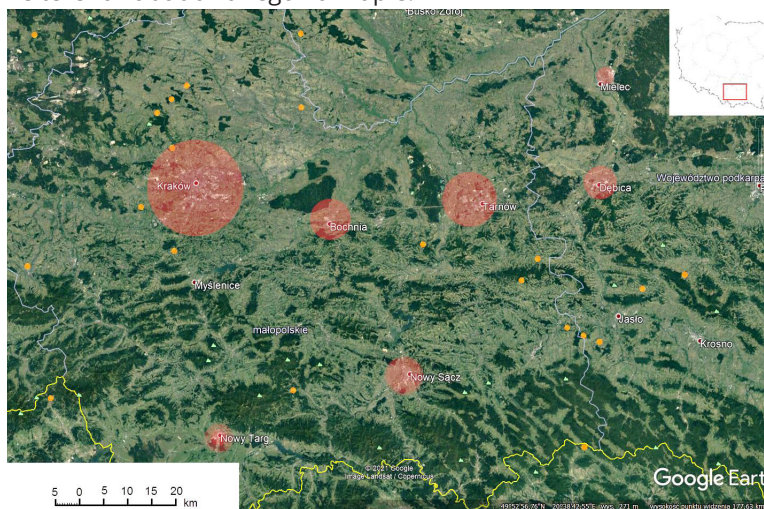


Rys. 5. Układ szlaku Regionu Winiarskiego Tokaj, Opr. własne na podst. Google Earth Pro.

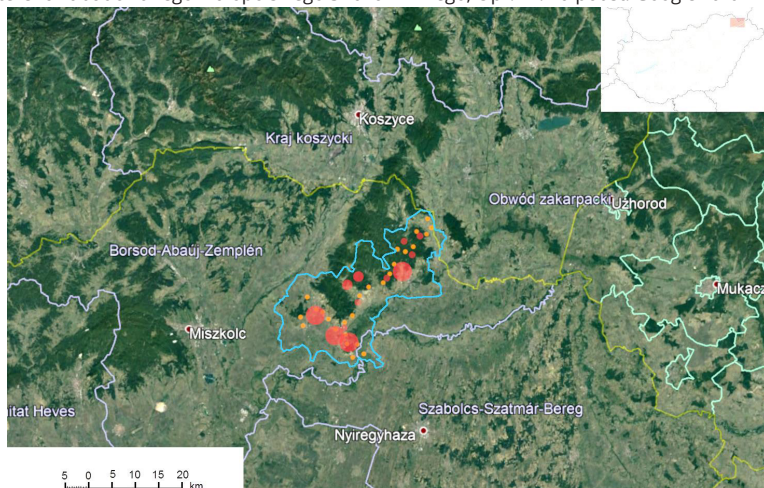


Rys. 6. Układ Alzackiego Szlaku Winnego, Opr. własne na podst. Google Earth Pro.

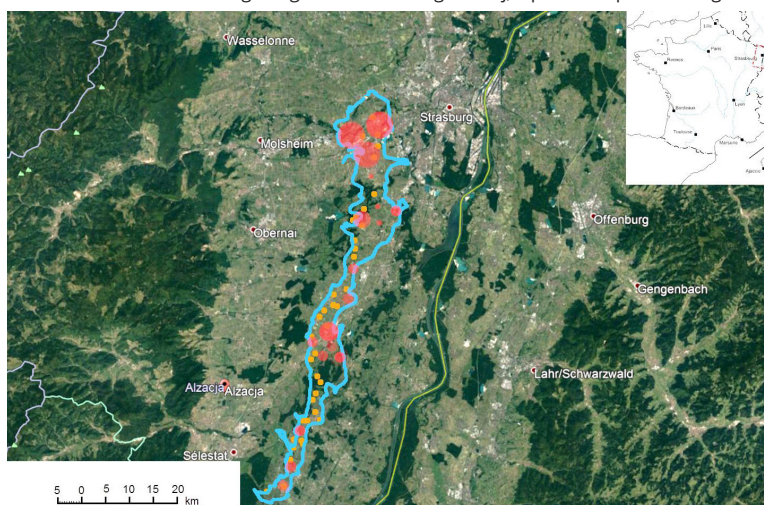
Porównanie terenu zabudowanego na mapie:



Rys. 7. Por. terenu zabudowanego Małopolskiego Szlaku Winiarskiego, Opr. wł. na podst. Google Earth Pro.



Rys. 8. Porównanie terenu zabudowanego Regionu Winiarskiego Tokaj, Opr. wł. na podst. Google Earth Pro.



Rys. 9. Porównanie terenu zabudowanego Alzackiego Szlaku Winiarskiego, Opr. wł. na podst. Google Earth Pro.

4. DYSKUSJA

Przedstawiono charakterystyczne parametry badanych szlaków winiarskich. Na ich podstawie można określić różnorodność układu oraz typów regionów. Małopolski Szlak Winny, mimo, iż powierzchniowo największy, zajmuje najmniejszą powierzchnię uprawną ze względu na dużą przestrzeń między winnicami. Region Tokaj oraz Alzacki Szlak Winny są bardziej zwarte i zdecydowanie mniejsze obszarowo, jednak charakteryzują się o wiele większą powierzchnią uprawną samych winnic. Każdy przykład ma odrębne cechy decydujące o atrakcyjności. Małopolski Szlak Winny jest szlakiem złożonym, przez co może być zwiedzany na wiele sposobów, różnymi trasami, a także można go podzielić na kilkudniowy wyjazd. Ze względu na analizę zabudowy, Alzacki Szlak Winny posiada na swojej drodze dużo zabudowań, w tym zabytków, co jest dodatkowym atutem tego regionu i przyciąga turystów nie tylko ze względu na winnice, ale także ze względu na inne walory turystyczne i krajobrazowe. Zwartość i niewielki obszar tego szlaku pozwala na pokonanie go w całości rowerem w 3-4 dni. Region Tokaj jest najbardziej zwarty przestrzennie, ale nie tak mocno zabudowany jak region alzacki. Tym samym oferuje walory krajobrazu otwartego z gęsto rozmieszczonymi winnicami, co jest znacznym walorem krajobrazowym. Ze względu na długość, szlak ten jest możliwy do przejechania w 1 dzień. Wyniki badań mogą być pomocne dla intensywnie rozwijających się regionów winiarskich w Polsce w zakresie kształtowania ich wielkości i strategii, w tym dla nowopowstającego Cieszyńskiego Szlaku Wina na Śląsku Cieszyńskim [15].

Bibliografia

- [1] Kowalczyk, A. Szlaki wina - nowa forma aktywizacji turystycznej obszarów wiejskich. Pr. i Stud. Geogr. 2003, 32.
- [2] Wawro, E. Winnice w Polsce; Multico, 2015; ISBN 9788377633021.
- [3] Małopolski Szlak Winny Available online: www.malopolskiszlakwinny.pl/pl/00083,strona_glowna (accessed on May 4, 2021).
- [4] Tokaj Wine Region Available online: www.tokajwineregion.com/2015/10/peek-tokaj-slovakia/ (accessed on May 8, 2021).
- [5] Alzacja Winny Szlak Available online: www.studiowina.pl/alzacja-w-krolestwie-bialych-win/alzacja-winny-szlak/ (accessed on May 7, 2021).
- [6] Escapade en Alsace Available online: www.claireenfrance.fr/Escapades-Escapade-en-Alsace-noces-de-diamant-pour-la-Route-des-vins-873.htm (accessed on May 8, 2021).
- [7] Lonely Planet. Winne szlaki; Pascal, 2017; ISBN 9788381030779.
- [8] Prange-Barczyński, T. Europa na winnych szlakach. Od winnicy do winnicy; Pascal, 2019; ISBN 978-83-8103-511-8.
- [9] Prange-Barczyński, T. Świat na winnych szlakach. Od winnicy do winnicy; Pascal, 2020; ISBN 978-83-8103-674-0.
- [10] Kruczek, Z. Małopolski Szlak Winny - Droga od pomysłu do produktu turystycznego. Małopolska Wine Route – Way From Idea to Tourist Product. ZNUV 2018, 3, 130-142.
- [11] winformacja.pl Available online: www.winformacja.pl/szczepy/Tokaj (accessed on May 9, 2021).
- [12] O winie Available online: www.o-winie.pl/co-wiedziec/kraje-i-regiony/francja/alzacja/ (accessed on May 11, 2021).
- [13] Winologia Available online: www.winologia.pl/ (accessed on May 11, 2021).
- [14] Google Maps Available online: www.google.pl/maps (accessed on May 11, 2021).
- [15] Turystyka winiarska w naszym regionie? Powstało Stowarzyszenie Cieszyńskiego Szlaku Wina Available online: www.zwrot.cz/2021/10/szykuje-sie-rozwoj-turystyki-winiarskiej-w-naszym-regionie-powstalo-stowarzyszenie-cieszynskiego-szlaku-wina/ (accessed on Nov 2, 2021).

COMPARATIVE STUDY OF THREE WINE ROUTES IN THE SPATIAL ASPECT

SUMMARY

Results of the study are presented: diversity and assessment of the degree of similarity of the spatial layout of three wine routes located in different countries: Malopolska Wine Route, Tokaj Wine Region, and Alsatian Wine Route. The differences and similarities between the regions were determined by means of a tabular presentation of selected features based on map bases (own study) with the delineated route of the trails and the number of vineyards.

The study showed that the number of vineyards and the area under vines does not depend on the size of a given trail. The trails have a similar number of vineyards but differ in the area planted to grapes and the length of the route itself. All routes are sited at a similar elevation with minor exceptions. The presence of water bodies or rivers near the trails is also shown, indicating their importance in locating new potential wineries or wine trails.

KEYWORDS

vineyard landscape, wine route, tourist region, enotourism, Malopolska Wine Route, Tokaj Wine Region, Alsatian Wine Route



Artykuł udostępniony na licencjach Creative Commons/ Article distributed under the terms of Creative Commons licenses: Attribution-NonCommercial-ShareAlike 4.0 International (CC BY-NC-SA 4.0). License available: www.creativecommons.org/licenses/by-nc-sa/4.0/

