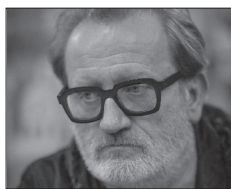


Charakter i kompozycja



dr inż. arch.
JAN KUBEC
Politechnika Śląska
Wydział Architektury
ORCID: 0000-0001-7715-2553

The battle between iconography on one side and structure on the other side can be very productive.

Alejandro Zaero-Polo

Tytuł niniejszego artykułu odnosi się wprost do eseju Colina Rowe'a z 1974 roku, w którym autor dokonał wnikliwej analizy rozwoju poglądów na pryncypia w architekturze XIX wieku, z odniesieniami do architektury modernizmu.

Wprowadzenie

Można zauważyć, iż w swoich analizach teorii architektury nowoczesnej jej twórcy, badacze i krytycy zdają się opierać na przekonaniu, że autentyczną formę architektoniczną można wytworzyć jedynie poprzez rozpoznanie dyscyplin, które narzuca funkcja oraz struktura [1–3]. Z kolei dla autorów książek o kompozycji [4–11] jest to raczej interesujące przypuszczenie niż stwierdzenie faktu. Naprawdę znaczącym budynkiem dla tych teoretyków nie jest organizacja przestrzeni wywodząca się z dyscyplin funkcjonalnych i strukturalnych – chociaż one mogły się do tego przyczynić – lecz przede wszystkim konstrukcja przestrzenna powstała zgodnie z zasadami kompozycji architektonicznej oraz nasycona treścią symboliczną, którą zwykle określa się jako charakter. Zgodnie z tą doktryną obecność zarówno dobrej kompozycji, jak i odpowiedniego charakteru jest niezbędna dla udanego budynku. Właściwy charakter oraz zasady kompozycji nie są synonimami; pojawiają się razem tylko dzięki świadomemu wysiłkowi projektanta. Obie te rzeczy muszą być obecne w udanym dziele architektonicznym [12]. Charakter rzadko, jeśli w ogóle, jest definiowany, ale ogólnie sugeruje się, że może to być jednocześnie wyrażenie artystycznej indywidualności i wyrażenie, czy to symboliczne, czy funkcjonalne, celu, dla którego budynek został wzniesiony [12]. Często jednak przyznaje się, że obecność charakteru nie zawsze była koniecznym atrybutem architektury; jeśli wziąć pod uwagę fakt, że współczesność nałożyła krytyczne tabu na termin charakter [13], a jednocześnie architektura począwszy od drugiej połowy XX wieku jest pogrążona w kryzysie ideowym, trzeba przyznać, że jednym z najtrudniejszych problemów, z jakimi borykają się obecnie architekci, jest to, w jaki sposób budynek publiczny może wyrazić pewne wartości kulturowe czy społeczne, które są zawarte w jego organizacji wolumetrycznej, porządku strukturalnym i formie architektonicznej.

Aby osadzić ten tekst w kontekście, autor zaczyna od serii pytań: O co toczy się gra we

współczesnej architekturze w odniesieniu do tożsamości, w której zglobalizowany świat i epoka cyfrowa radykalnie zmieniły konwencjonalne pojęcia (lokalność kontra globalność, centrum kontra peryferia)? Jaką formę może przyjąć krytyczny regionalizm, koncepcja spopularyzowana przez Kennetha Framptona [14], w dzisiejszej architekturze, która ponownie dąży do etnocentrycznego spojrzenia na nowoczesną interpretację architektury regionalnej? Czy możliwe jest dojście do architektury, która jest zakorzeniona w specyfice miejsca, ale jednocześnie wykracza poza swoje lokalizacje, by rezonować uniwersalnie?

Globalna zmiana klimatu wpływa na zbiorową świadomość cywilizacji. Granice konwencjonalnych sposobów życia, światopoglądów, zostały osiągnięte; ich dalsza ważność jest kwestionowana.

Dyskusja

Postawienie tych pytań wydaje się zasadne, ponieważ w ciągu ostatnich dwóch dekad postawa architektów zdaje się ewoluować. Dostosowujemy coraz częściej nasze podejście do znajdowania nowoczesnych środków wyrazu dla architektury, która staje się jednocześnie współczesna i ponadczasowa, ze względu na swe nierozzerwalne związki z lokalną specyfiką, materiałami oraz topografią [15].

W pierwszym numerze „Domusa” z 2022 roku Jean Nouvel, który został zaproszony do redagowania tego znanego czasopisma w tym roku kalendarzowym, manifestuje, iż „tworzenie architektury polega na określeniu charakteru miejsca”, a samo słowo charakter staje się niejako hasłem przewodnim całego rocznika periodyku [16]. A jednak, jak pisze

dalej, „większość architektury początku XXI wieku charakteryzuje się tym, że jest niescharakteryzowana. Dotychczasowe lata to okres architektury automatycznej” [16]. Świadomość tego faktu, jak się wydaje, ponownie wzbudziła zainteresowanie ideą, według której budynek reprezentuje zbiór wartości, miejsce, społeczność lub inną formę tożsamości. To oczywiście domyślny warunek praktyki architektonicznej. Projekt powinien reprezentować określone treści. Jednocześnie, jako architekci, jesteśmy zobowiązani projektować obudowy, obiekty chroniące określoną przestrzeń przed wiatrem, deszczem, słońcem i tak dalej. Tak więc w procesie projektowym egzystujemy pomiędzy rozwiązywaniem technicznych problemów architektonicznych a projektowaniem czegoś, co ma za zadanie reprezentować świat. Nie prezentować, ale reprezentować. W tym miejscu warto wskazać na bardzo interesującą strategię/ideę „formy z podwójnym programem” (ang. *form with double agenda*), której autorem jest Alejandro Zaero-Polo z pracowni FOA (Foreign Office of Architecture). W strategii tej proponowana ikonografia jest ściśle powiązana z organizacją, konstrukcją nośną i/lub innymi technicznymi aspektami projektu. To połączenie ikonografii z organizacją materii, jak to ujmują Zaero-Polo [17]. Dobrym przykładem, jak działa ta strategia, jest budynek terminalu portowego w Jokohamie – projekt nie tylko wygląda jak fala: ma strukturę podobną do fali i konstrukcję podobną do fali. Dzięki tej strategii Zaero-Polo ma na celu stworzenie ikonografii, która sięga głębiej niż tylko skóra budynku. Brzmi to bardzo podobnie do tego, w jaki sposób architekci w XIX wieku, zwłaszcza w jego drugiej połowie, podchodzili do reprezentacji (charakteru) budynku. Architekci w tamtych czasach starali się w projektowanych przez siebie elewacjach oddać nie tylko funkcję budynku, ale także, możliwe uczciwie, przedstawić jego organizację i sposób działania konstrukcji nośnej [18]. „Zdawali się wyczuwać, że charakter nie może się sam zainicjować, a osobowość nie jest obca konkretnemu celowi, ale częściowo jest jego





Muzeum Meiji, Tokio 2019, autor: Kengo Kuma (fot. z archiwum KKAA dzięki uprzejmości Marcina Sapety)

rezultatem. Tak więc, chociaż nadal postrzegali charakter jako cechę dominującą, nie akceptowali już go jako znaku jakiegoś naturalnego człowieka, nieskrępowanego przez społeczeństwo i swobodnie działającego w kulturowej próżni, zamiast tego zaczęli postrzegać go jako produkt specyficznej okoliczności, jako dowód autentycznej interpretacji między daną jednostką, danymi warunkami materialnymi i danym środowiskiem kulturowym. Charakter stał się jakością do wydobycia" [18]. Dziś podobne treści odnajdujemy chociażby u teoretyka architektury Christiana Norberga-Schulza, który w swej książce *Mellom Ford og himmel. En bok om steder og hus (Między ziemią a niebem. Książka o miejscach i domach, 1978)* tak pisze: „Aby życie mogło znaleźć miejsce, należy zrozumieć miejsce” [19]. Jego fenomenologia miejsca w dużej mierze opiera się na fenomenologii Heideggera (gdzie budowanie/mieszkanie i przebywanie jest tym samym). Norberg-Schulz przedstawia argumentację mówiącą o tym, że natura i zabudowania są połączone. Poczucie miejsca oraz jego doświadczenie przez człowieka są sterowane tą symbiozą. Tak więc wyraźna tożsamość, szczególnie i odmienna, jest ważna [20]. Jeśli przenieść tę refleksję na realizacje architektoniczne, to można stwierdzić, iż źródła tożsamości są do odnalezienia (poprzez nowe interpretacje/przekazywanie) w rodzimych tradycjach rzemieślniczych, w lokalnych materiałach lub w różnych formach inspiracji czerpanych z warunków naturalnych lub do nich dostosowanych.

Obserwacje i doświadczenia autora, akademika oraz praktyka, w zakresie procesu

ponownej adaptacji pojęć charakteru i kompozycji w architekturze w dużym stopniu pokrywają się z podejściem architekta Kengo Kuma, z jego rozumieniem architektury, która istnieje zawsze w relacji z człowiekiem oraz otoczeniem. „Wybitny japoński projektant, dziś u szczytu swoich możliwości twórczych, wnosi do światowej architektury niezaprzeczalnie indywidualny rys w postaci myśli architektonicznej, głębokiej refleksji na temat tego, czym dla niego jest architektura. Teoria podlega weryfikacji i nabiera konkretnych kształtów w kolejnych realizacjach Kengo Kuma” [21]. Lekkie, poziome budowle otwartego w 2019 roku Muzeum Świątyni Meiji w Tokio, formą wyraźnie nawiązujące do tradycyjnej japońskiej architektury drewnianej z jednej strony, z drugiej – poprzez ukrycie wśród drzew – znakomicie obrazują wzajemny stosunek architektury i natury w ujęciu Kuma. „Otwarcie na naturę, zmysłowo odczuwalna obecność powietrza i światła, lekkość i transparentność budowli, poczucie niematerialności – to cechy wyróżniające architekturę Kengo Kuma” [21]. To jej charakter.

„Jego metoda projektowania kształtowała się w oparciu o poszukiwanie medium, które mogłoby się stać formą pośredniczącą pomiędzy ciałem człowieka a naturą i światem zewnętrznym. Drogą do tego celu jest eksperymentowanie z tworzywem, z materiałami budowlanymi oraz liczne próby niekonwencjonalnego użycia drewna, w tym bambusa, a także kamienia, ceramiki itp.. Kuma zaczął poszukiwać delikatnych relacji pomiędzy przestrzenią, materiałami a człowiekiem, usuwając abstrakcję architektonicznej formy na drugi plan i upraszczając ją. W tym poszu-

Właściwy charakter oraz zasady kompozycji nie są synonimami; pojawiają się razem tylko dzięki świadomemu wysiłkowi projektanta.

kiwaniu redukował materiały do niezbędnego minimum, jednocześnie nadając surowcom pierwszorzędą rolę budującą formę i znaczenie architektury... Kuma traktujący budynki nie jako formę, lecz efekt relacji pomiędzy ciałem człowieka, materia a środowiskiem – z sukcesem przywrócił architekturę ludzkim zmysłom, a to z kolei umożliwiło zbliżenie pomiędzy tradycyjną japońską estetyką a wyzwaniem współczesnej architektury zrównoważonej” [22]. Wydaje się, iż nic nie może być bardziej aktualne w dzisiejszej panoramie architektonicznej niż ten przykład, który jest w stanie obudzić *genius loci*, charakter i atmosferę miejsca.

W niedawno wydanej książce zatytułowanej: *Myśli Marzenia Miejsca. Architektura polska w innowacyjnej współczesności* – autorstwa Niny Juzwy i Jakuba Świerżawskiego – Bolesław Stelmach we wstępie do niej pisze tak: Wśród kategorii, które odnajdujemy w książce, szczególnie istotne wydają się „miejsca przyjazne ludziom (wartość, piękno i miejsce)”. To nowe spojrzenie na przestrzeń zgodne z Baukultur – Deklaracją z Davos, podpisaną przez ministrów kultury państw UE w 2018 roku... Szacunek do miejsca i lokalnej

Nadszedł czas, aby uznać, że praktyka architektoniczna musi wziąć odpowiedzialność za szerszy kontekst fizyczny, w którym stara się działać.

społeczności nabiera znaczenia pierwszoplanowego po dekadzie od pojawienia się „The Architectural Review” z esejami Petera Buchanana (The Big Rethink, 2011–2012) oraz jego *Empty Gestures: Starchitecture's Swan Song* (2015). Pisał tam: „Architektura, niegdyś wszechogarniająca matka sztuk, uzupełniona malarstwem i rzeźbą oraz nośnik kulturowego znaczenia, stała się zbędnym spektaklem... Łabędzi śpiew jako ostatnia faza pomodernizmu (baroku modernizmu) ma zapowiadać architekturę mądrą, która dzięki temu ma też być piękna. Jej mądrość będzie liczona »śladem węglowym« i pozytywnym wpływem na życie lokalnej społeczności”.

Podsumowanie

Globalna zmiana klimatu wpływa na zbiórą świadomość cywilizacji. Granice konwencjonalnych sposobów życia, światopoglądów, zostały osiągnięte; ich dalsza ważność jest kwestionowana. Zasady projektowania, które mają na celu pokazanie zrównoważonego podejścia do transformacji i rozwoju architektury, powinny być dostosowane do kontekstu miejsca oraz zatrudniać lokalną wykwalifikowaną siłę roboczą, aby wnieść trwały wkład w ich lokalne tożsamości kulturowe [23].

Zatem projektowanie architektury w dobie zmian klimatycznych może dać początek stworzeniu autentycznych tożsamości, które opierają się przede wszystkim na konkretnych reakcjach na miejsca w ich klimatycznym, fizycznym i społeczno-kulturowym wymiarze. Aby przełożyć zrównoważone projekty na wiarygodne oraz czytelne elementy tektoniczne i detale konstrukcyjne, potrzebni są nie tylko wykwalifikowani pracownicy posiadający wiedzę i doświadczenie w zakresie materiałów odnawialnych lub nadających się do recyklingu, ale też odpowiednia teoria projektowanej architektury. Nadszedł czas, aby uznać, że praktyka architektoniczna musi wziąć odpowiedzialność za szerszy kontekst fizyczny, w którym stara się działać. A zatem to nie stan cywilizacji, jakiejś jednostki czy zbiorowości, ale stan całego świata, na który architektura i projekty środowiskowe muszą odpowiadać – projekty nie oparte na autonomii technologii, ale empatycznej symbiozie ze środowiskiem. W przypadku projektowania budynków i nowych siedlisk ludzkich zasadą projektową wynikającą z tego ponownego

ukierunkowania jest niewątpliwie specyfika miejsca.

Charakter jest powiązany z miejscem, wyrażającym jego geografii i historię. Wiąże się z pamięcią, a przede wszystkim ze szczerym pragnieniem przekazania przyjemności bycia tam, a nie gdzie indziej. Tak zaczyna się architektura! Uprawnioną społeczną rolą architektury, a zatem i architekta, jest nadanie charakteru miejscu, nadanie mu głębi, wyobrażenie go oraz wymyślenie życia, które wydobycia ducha miejsca.

Projektowanie zaś przez komponowanie jest jedną z najbardziej przekonujących współcześnie metod pracy. Komponowanie nie jest formalnym schematem, ale systemem organizowania części, który jednocześnie obejmuje aspekty objętości i szczegółów, wymiar pojęciowy, jak również fizyczny oraz materiałowy. Komponowanie struktury poprzez części pozwala na funkcjonalne i elastyczne adaptacje w kontakcie z istniejącymi budynkami, bez szkody dla tożsamości oraz jasności dodanych elementów. Kompozycja jest kluczem. Nie kończy się na zdolności do aranżowania mas i wzorców agregacji, ale ma swój punkt ciężkości w badaniu planu, który pociąga za sobą uporządkowanie sekwencji przestrzennej oraz potencjalnej modulowości budynku. To odwoływanie się do regularności geometrii ma funkcję porządkującą, ale nie siłę wiążącą. Jest to podstawa projektu, która reaguje na topografię, nie stając się obsesyjną regułą lub abstrakcyjnym mechanizmem regulacyjnym [24].

Bibliografia:

- [1] Frank Lloyd Wright, *Modern Architecture*, Princeton, N.J. 1931.
- [2] Peter Eisenman, *The Formal Basis of Modern Architecture*, University of Cambridge, 1963.
- [3] Kenneth Frampton: *Studies in Tectonic Culture*, The MIT Press, Massachusetts 1995.
- [4] J.V. Van Pelt, *Discussion of Composition*, New York 1902.
- [5] J.B. Robinson, *Architectural Composition*, New York 1908.
- [6] N.C. Curtis, *Architectural Composition*, New York 1923.
- [7] D. Varon, *Architectural Composition*, New York 1923.
- [8] H. Robertson, *Principles of Architectural Composition*, London 1924.
- [9] J.F. Harbeson, *Study of Architectural Design*, New York 1922.
- [10] E. Pickering, *Architectural Design*, New York 1933.
- [11] Kenneth M. Moffett, *Forming and Centering. Foundational Aspects of Architectural Design*, Emerald Publishing Limited, UK 2017.
- [12] Colin Rowe, *Character and Composition; or some Vicissitudes of Architectural Vocabulary in the Nineteenth Century*, w: *The Mathematics of the ideal Villa and Other Essays*, The MIT Press Cambridge, Massachusetts and London, England 1982, s. 62.
- [13] Colin Rowe, *Character and Composition*, The MIT Press, Massachusetts 1982, s. 62.
- [14] Kenneth Frampton, *Towards a Critical Regionalism: Six Points for an Architecture of Resistance*, w: *Postmodernism. A Reader*, ed. by Thomas Docherty, Routledge, New York 1993, s. 268.
- [15] Wilfried Wang, *Site-Specificity, Skilled Labor, And Culture: Architectural Principles in the Age of Climate Change*, w: *Modern Architecture and the Lifeworld. Essays in Honor of Kenneth Frampton*, pod red. Karla C. Britton i Robert McCarter, Thames&Hudson, 2020, s. 53.
- [16] Jean Nouvel, *Architecture is about a character*, „Domus” n. 1064, 2022, s. 2.
- [17] Michiel van Raaij, wywiad z Alejandro Zaero-Polo, *The battle between iconography on one side and structure on the other side can be very productive*, w: *Buildings as Ornament*, nai010 publishers, Rotterdam 2014, s. 133.
- [18] Colin Rowe, *Character and Composition; or some Vicissitudes of Architectural Vocabulary in the Nineteenth Century*, w: *The Mathematics of the ideal Villa and Other Essays*, The MIT Press Cambridge, Massachusetts and London, England, 1982, s. 72.

[19] Ashid Adsen, *Logika Lokalności*. Norweski i polski współczesny design, Międzynarodowe Centrum Kultury, Kraków 2016, s. 12.

[20] Christian Norberg-Schulz, *Mellom Ford og himmel. En bok om steder og hus*, Universitetsforlaget, 1978.

[21] Bogna Dziechciaruk-Maj, *Architektura w Muzeum Manggha*, w: Kengo Kuma. *Eksperyment. Materiał*. Architektura, Muzeum Sztuki i Techniki Japońskiej Manggha, Kraków 2021, s. 10.

[22] Krzysztof Ingarden, Kengo Kuma – kontynuator i spadkobierca wielkich twórców japońskiej architektury, w: Kengo Kuma. *Eksperyment. Materiał*. Architektura, Muzeum Sztuki i Techniki Japońskiej Manggha, Kraków 2021, s. 24.

[23] Wilfried Wang, *Site-Specificity, Skilled Labor, And Culture: Architectural Principles in the Age of Climate Change*, w: *Modern Architecture and the Lifeworld. Essays in Honor of Kenneth Frampton*, pod red. Karla C. Britton i Robert McCarter, Thames&Hudson, 2020, s. 53.

[24] Jan Kubec, *Między formą a materia: Kompozycja*, w: *Współczesna przestrzeń edukacji w koncepcjach zespołu szkolno-przedszkolnego w Żorach*, praca zbiorowa pod red. Beaty Majerskiej-Palubickiej, Wydawnictwo Politechniki Śląskiej, Gliwice 2020, s. 11.

DOI: 10.5604/01.3001.0015.8558

PRAWIDŁOWY SPOSÓB CYTOWANIA
Kubec Jan, 2022, *Charakter i kompozycja*, „Builder” 6 (299). DOI: 10.5604/01.3001.0015.8558

Streszczenie: Tytuł niniejszego artykułu odnosi się wprost do eseju Colina Rowe'a z 1974 roku: *Character and Composition; or some Vicissitudes of Architectural Vocabulary in the Nineteenth Century*, który został opublikowany wraz z innymi tekstami tego autora w książce: *The Mathematics of the ideal Villa and Other Essays*, w którym Rowe dokonał wnikliwej analizy rozwoju poglądów na pryncypia w architekturze XIX wieku, z odniesieniami do architektury modernizmu. Po blisko półwieczu w niniejszym tekście ponownie podjęto próbę odniesienia się do terminów: charakter i kompozycja oraz ich roli we współczesnej teorii architektury z pozycji zarówno nauczyciela akademickiego, jak i twórcy.

Słowa kluczowe: teoria architektury, charakter, kompozycja

Abstract: CHARACTER AND COMPOSITION. The title of this article refers directly to Colin Rowe's 1974 essay: *Character and Composition; or some Vicissitudes of Architectural Vocabulary in the Nineteenth Century*, which was published along with other texts by this author in the book: *The Mathematics of the ideal Villa and Other Essays*, in which Rowe made an in-depth analysis of the development of views on principles in 19th century architecture, with references to the architecture of modernism. After nearly half a century, the author in this text again refers to the concepts of character and composition and their role in the contemporary theory of architecture from the position of an academic teacher and creator.

Keywords: architectural theory, character, composition