

# Ołtarz a architektoniczny obraz posoborowego wnętrza kościoła



dr hab. inż. arch.  
**MIROSŁAW BOGDAN, PROF. PO**

Politechnika Opolska  
Wydział Architektury

ORCID: 0000-0001-6078-6576

Artykuł przedstawia miejsce ołtarza w sakralnym wnętrzu architektonicznym zbudowanym po II Soborze Watykańskim (1962–1965). Analizuje również uwarunkowania liturgiczne obecności ołtarza wpływające na kształt funkcjonalnej symbiozy strefy wspólnoty oraz strefy prezbiterium.

## Wprowadzenie

Artykuł przedstawia architektoniczną obecność ołtarza we wnętrzu sakralnym tworzonym na bazie posoborowej odnowy liturgicznej II Soboru Watykańskiego (1962–1965). Analizie podlega forma ołtarza, jego umiejscowienie oraz udział w kształtowaniu wizualnej dostępności strefy liturgii eucharystii w nowoczesnym wnętrzu kościoła. Uwzględniając funkcję liturgiczną ołtarza, opisuje się jego przynależność do obszaru architektury odpowiedzialnej za formę współczesnego wnętrza sakralnego obrządku rzymskokatolickiego.

## Metodologia badawcza dotycząca definicji posoborowego ołtarza

Autor artykułu, definiując egzystencję posoborowego ołtarza, próbuje udowodnić, że funkcjonalna organizacja posoborowego wnętrza sakralnego urzeczywistniana wizualnie za pomocą architektury powinna stawać się czytelnym środkiem służącym poznaniu prawd wiary i sakramentalnego życia Kościoła. Artykuł bazuje na wynikach praktycznej akceptacji soborowego dzieła konstytucji o liturgii świętej *Sacrosanctum Concilium* (4 XII 1963) oraz posoborowej ustanowionej już przez Vaticanum II definicji budynku kościelnego jako „dom wspólnoty”, odmiennej od przedsoborowej „dom Boży”. W tekście artykułu uwzględnia się dokumenty posoborowe nawiązujące do *Novus Ordo (forma ordinaria)*, formy zwyczajnej funkcjonalnego urzędnika wnętrza świątyni. Badanie poparte autorską analizą fotograficzną dotyczy wybranych obiektów sakralnych w czterech miastach europejskich: Paryż we Francji, Saint-Ghislain w Belgii oraz Katowice i Iwonicz-Zdrój w Polsce. Prezentowana koncepcja współczesnego wnętrza w Paryżu, Katowicach oraz Iwoniczu-Zdroju uwzględnia obecność tabernakulum w prezbiterium,

czyli odmiennie niż w wybranej belgijskiej realizacji. Saint-Ghislain znajduje się w południowej Belgii, w kraju narodzin w Mechelen (1909, zjazd katolików belgijskich) zapowiadających odnowę posoborową klasycznego Ruchu Liturgicznego związanego również z Francją, Włochami i Niemcami. Analiza graficzna dotyczy doświadczenia teoretycznego w zgodzie z poprawnością posoborowych zaleceń.

## Ołtarz jako podstawowy element architektonicznego wnętrza

Po II Soborze Watykańskim ołtarz staje się obiektem największej wizualnej koncentracji i podstawowym elementem, zgodnie z którym funkcjonalnie aranżuje się całą prze-

strzeń wnętrza kościelnego. Ołtarz zajmuje miejsce w obszarze prezbiterium kościoła, w którym oprócz niego jako obiektu uprzywilejowanego należy również umiejscowić ambonę jako strefę liturgii słowa oraz obszar prezydencji celebransa (sedilia) [1]. Tabernakulum i chrzcielnica, te dwa obiekty, mogą również znaleźć swoje miejsce w prezbiterium, ale nie jest to obowiązkowe [2].

Ołtarz albo inaczej stół ofiarny jest zbudowany z dwóch zasadniczych części. Należy do nich mensa oraz jej podstawa, czyli stipes [3]. Są one ze sobą złączone i podobnie jak całość, konsekrowane jednym aktem [4]. Grób zawierający relikwie oraz elementy uzupełniające, takie jak tabernakulum, antependium, retabulum i cyborium – wszystko to może stanowić uzupełnienie ołtarza [5].



Fot. 1. Kościół Saint-Pierre z Montmartre w Paryżu (1134–1470). Posoborowy ołtarz zbudowany z mensy oraz zwartego prostopadłością podstawy (stipes). Nawiązanie do romańskiej tradycji ołtarza blokowego wyrażonej przez środki wyrazu w okresie posoborowym XX wieku (fot. aut.)

Było ono zalecane aż do II soboru Watykańskiego, a obecnie, po odnowie liturgicznej, nie istnieje. Dotyczy to również historycznych wnętrz kościołów odnawianych liturgicznie po II Soborze Watykańskim, które według zaleceń powinny pozostać w swojej historycznej strukturze. Tam też wprowadzony na osi podstawowej układu posoborowy ołtarz powinien przejąć funkcje liturgiczne ołtarza potrydenckiego zachowanego na jej zakończeniu, stanowiącego zabytkowe tło dla współczesnego. Przy nieobecności w zabytkowym prezbiterium potrydenckiego ołtarza obecnie odnajduje w nim swoje miejsce tylko ołtarz posoborowy. Czytelnie informuje o tym posoborowy ołtarz blokowy wzniesiony po Vaticanum II we wczesnogotyckim chórze kościoła Saint-Pierre z Montmartre w Paryżu (1134–1470) (fot. 1).

Dekoracja ściany współczesnego wnętrza za ołtarzem o formie mozaik, obrazów, gobelinów czy też kompozycji witrażowej powinna służyć ewokacji wizji wiary kosmicznej i ponadkosmicznej, która sprawia, że eucharystia stanowi przedsmak przemiany całego świata, czyli nadejścia Królestwa Bożego [6]. Konstytucja Apostolska w XX wieku, nawiązując do pisarzy Kościoła odnajdujących w ołtarzu znak Chrystusa, powtarza to stwierdzenie i przypomina o namaszczeniu krzyżem świętym. Wówczas ołtarz staje się symbolem Chrystusa. On to właśnie poprzez ofiarę swojego życia składaną eucharystycznie na ołtarzu według nauki Kościoła dokonuje zbawienia wszystkich ludzi [7].

### Ołtarz po posoborowej odnowie liturgicznej Vaticanum II

Pontyfikał Rzymski, nawiązując do starożytnej tradycji Kościoła, zaleca, aby w nowych kościołach obowiązkowo budować tylko

jeden ołtarz. Służy to spotkaniu w komunii wiernych, gdy jeden ołtarz oznacza jednego Zbawiciela oraz jedną Eucharystię Kościoła [8]. Przyczynia się do tego również posoborowe tabernakulum zawierające jak wcześniej cyborium z konsekrowanymi hostiami, szafka obowiązkowo umiejscawiana poza ołtarzem, którego mensa jest uwolniona i przypomina stół z Ostatniej Wieczerzy, na którym ustanowiono eucharystię [9].

Pozbawiając ołtarz tabernakulum, zwraca się uwagę na zakaz ukazywania na jego mense obecności eucharystycznego Jezusa od początku mszy św., podczas gdy taka obecność jest owocem konsekracji dokonującej się później podczas celebracji [10]. Dzieje się to na ołtarzu posoborowym odsuniętym od ściany, dogodnym do jego obejścia, ołtarzu, przy którym ksiądz odprawia mszę św. zwrócony twarzą w stronę zgromadzenia [8].

### Ołtarz i tabernakulum

Prawo liturgiczne po II Soborze Watykańskim dobrze zastosowane w aspekcie estetycznym i symbolicznym służy zapewnieniu dobrej wizualnej obserwacji centralnego miejsca w kościele – strefy reprezentowanej przez ołtarz. W architekturze stoi za tym proces tworzenia, w którym cała kompozycja zaczyna się w ołtarzu, w stole ofiarnym istniejącym bez tabernakulum. Należy przyjąć, że powinien być on źródłem kompozycji zarówno wnętrza, jak i zewnętrznej strony kościoła.

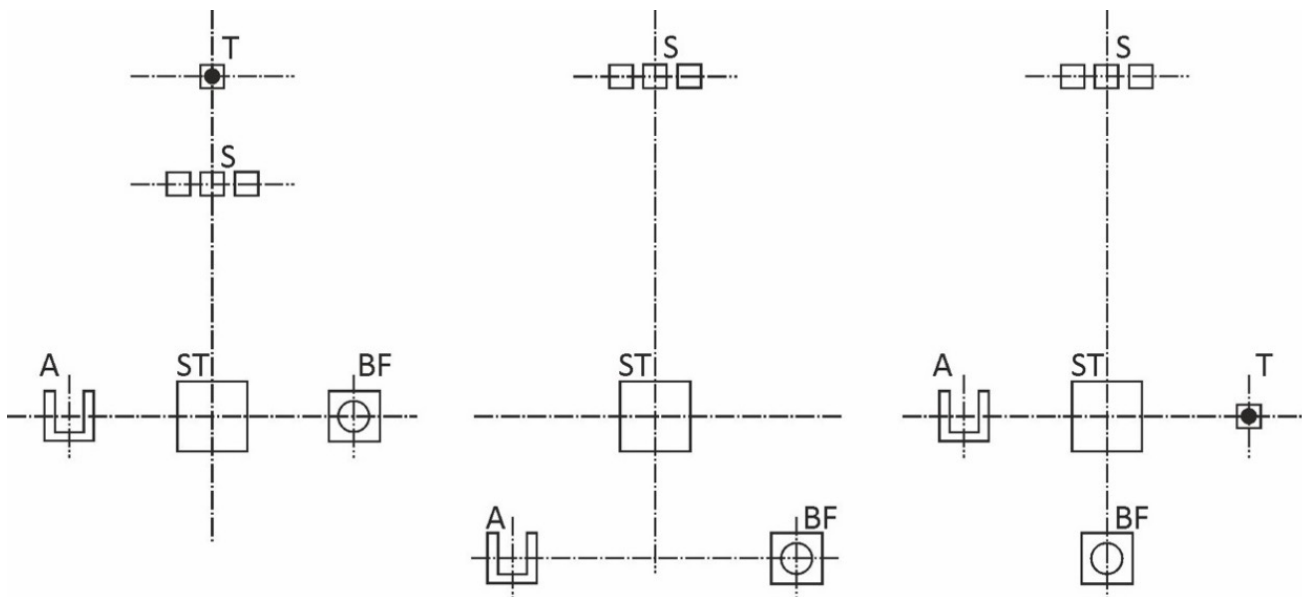
Dobrze, gdy ołtarz staje się najpiękniejszym obiektem kościoła, formą o wymowie symbolicznej związanej z proporcjami i materiałem, gdy to wszystko służy jego ekspozycji ponad posadzką nawy za pomocą kilku stopni. Będąc prostym stołem ofiarnym prze-

wyszającym siedzenie celebransa, nie powinien za naszych dni stwarzać wrażenia jego czytelnego oddalenia od strefy zgromadzenia wiernych. Brak elementów dopełniających wcześniej jego mensę służy dobrze za naszych dni czytelności przekazu informacji o jego posoborowej funkcji liturgicznej i architektonicznej [6].

Tabernakulum może znajdować się niedaleko stołu ofiarnego w prezbiterium lub poza nim. Jako obiekt obecnie autonomiczny stanowi – oprócz ołtarza – drugie centrum wnętrza posoborowego. Wewnątrz kaplicy przeznaczonej do indywidualnej modlitwy powinno być ono traktowane ekspozycyjnie jako kompozycja nadrzędna [10]. Obok tabernakulum w podobnej kaplicy oddzielonej od nawy kościoła możliwe jest ustawienie drugiego ołtarza, służącego mszy św. odprawianej w dni powszednie dla małej liczby wiernych [8].

Prawo po II Soborze Watykańskim stwierdza, że w dzisiejszym kościele obowiązkowe jest zainstalowanie tylko jednego tabernakulum przechowującego eucharystię. Przy podobnej jego funkcji powinno być ono stałe, masywne, zabezpieczające przed profanacją [8]. Zalecenie umiejscowienia tylko jednego tabernakulum w całej łącznej przestrzeni sakralnej obejmującej nawę i kaplicę, jeżeli taka istnieje albo istnieją, odpowiada obowiązkowi postawienia jednego stołu ofiarnego funkcjonującego w przestrzeni nawy.

Gdy miejsce tabernakulum we współczesnym wnętrzu kościoła nie jest już akcentowane na głównej osi układu, to znaczy, że obecnie urządzenie prezbiterium podporządkowane osi głównej wyznaczonej przez miejsce ołtarza i sedillii stanowi praktyczne oraz symboliczne rozwiązanie honorujące celebransa, przewodniczącego zgromadzenia.



Fot. 2. Analiza teoretyczna posoborowa – aranżacja symetryczna strefy liturgii eucharystii (prezbiterium) oparta na osi układu ołtarz – miejsce przewodniczenia. Legenda: ST – sacrifice table (altar) – stół ofiarny (ołtarz), A – ambo – ambona, S – seats – sedillia, T – tabernacle – tabernakulum, BF – baptismal font – chrzcielnica (fot. aut.)





Fot. 3. Kościół Matki Boskiej Arki Przymierza w Paryżu (1998, arch. Architecture Studio). Aranżacja symetryczna strefy liturgii eucharystii (prezbiterium) oparta na osi układu ambona – tabernakulum z ekspozycją ołtarza umiejscowionymi pomiędzy tymi obiektami (fot. aut.)



Fot. 4. Kościół Saint-Ghislain-et-Saint-Martin w Saint-Ghislain (Belgia) zbudowany w latach 1956–1961 (arch. arch. Maurice Lhoir, Robert Perniaux). Strefa liturgii eucharystii (prezbiterium) eksponująca ołtarz, ambonę i miejsce przewodniczenia (sedilia). Prezbiterium posoborowe otoczone ambitem, eksponowane na osi głównej podłużnego układu sakralnego, egzystujące bez obecności tabernakulum (fot. aut.)

Tam też w pobliżu ołtarza, ambony i oczywiście sedilii można również umieścić tabernakulum oraz chrzcielnicę. Kiedy jeden z tych obiektów zostaje umieszczony na osi głównej, tabernakulum za sedilią albo innym razem chrzcielnica przed ołtarzem, wszystko to podkreśla symbiozę między ołtarzem a sedilią. Jest ona eksponowana na osi głównej i może istnieć bez obecności trzeciego obiektu umieszczonego w prezbiterium na trasie tej osi (fot. 2).

Za przyczyną plastycznej koncepcji tabernakulum wynikającej z jego funkcji ta szafka

zawierająca hostie z definicji jest odmiennym kompozycyjnie obiektem wobec stołu ofiarnego. Stoi za tym definicja ołtarza, który poprzez gest rąk księdza i jego czynności na mniejsze staje się w pewnym sensie źródłem akcji dynamicznej. W obliczu tego tabernakulum znajdujące się na osi głównej układu albo poza nią, służąc zawsze uwarunkowaniu modlitwy oraz cichej kontemplacji, eksponuje jednoznacznie obecność statyki obiektowej. Spotykamy ją bardzo wyraźnie w kościele Matki Boskiej Arki Przymierza zrealizowanym w 1998 r. w Paryżu (arch. Archi-

ecture Studio). Dotyczy to prostopadłościennego, wertykalnie eksponowanego wąskiego tabernakulum zwieńczającego symetrycznie osiowo zbudowaną na planie kwadratu nawę. Poprzedza je na głównej osi układu ołtarz – również geometrycznie prosty, ale większy obiekt prostopadłościenny, blok eksponujący wysokość stołu ofiarnego jako wymiar większy niż jego długość i szerokość. Wszystko dokonuje się na głównej osi układu, gdzie przezroczysta ambona jako trzeci obiekt poprzedza na jej przebiegu ku jej zakończeniu dwa wspomniane: ołtarz i tabernakulum zwieńczające całość (fot. 3.).

### Architektura i ołtarz

Plan architektoniczny kościoła utworzony na kwadracie lub prostokącie, gdy obecnie w sakralnym wnętrzu buduje się tylko jeden ołtarz zlokalizowany w nawie kościelnej, jest czytelnym odbiciem nauki Soboru Watykańskiego II. Taki plan ma dwie główne osie integrujące kościół i ukierunkowujące zgromadzenie wspólnoty do jego geometrycznego środka. Właśnie w nim albo obok niego, na jednej z tych dwóch głównych osi, najbardziej obiektywnym rozwiązaniem staje się umiejscowienie ołtarza eucharystycznego [2].

Dzisiaj architektura sakralnego wnętrza jest tworzona z myślą o każdej osobie oglądającej ołtarz pod warunkiem, że jest on łatwo dostępny wizualnie dla wszystkich. Po Soborze Watykańskim II kapłan celebruje mszę św. zwrócony twarzą do wiernych i każdy szuka jego wzroku albo odnajduje go. To samo dotyczy obserwacji ust kapłana, gdy obecnie odprawia mszę św. w języku narodowym, bez celebracji w języku łacińskim. Ta czytelność wizualizacji ołtarza zostaje wzmocniona poprzez zastosowanie planu realizowanego bez wewnętrznych podpór charakterystycznych dla historycznych układów.

Oczywiście plan salowy jednonawowy przy podłużnym układzie czytelnie eksponuje zdefiniowanie funkcji kapłana zwróconego liturgicznie twarzą do wiernych. Jednocześnie nie jest do końca właściwe umieszczanie miejsca wspólnoty za ołtarzem przy jego centralnym układzie, gdy jako geometrycznie centralnie zbudowany istnieje głównie dla wspólnoty, która otacza go z trzech stron. Z obszaru za ołtarzem twarz celebransa jest niedostępna, a gesty liturgiczne są mniej widoczne. Dzieje się tak pomimo zbliżenia ołtarza do całej wspólnoty, bardziej wyrażnego niż w układzie podłużnym.

Kościół salowy jednonawowy Saint-Ghislain-et-Saint-Martin w Belgii w Saint-Ghislain (1956–1961, arch. arch. M. Lhoir, R. Perniaux) dokonuje, pomimo układu podłużnego, wizualnego przybliżenia ołtarza do wspólnoty poprzez zastosowanie współczesnego ambitu. Jako progotyckie zakończenie planu regularnego w tym wnętrzu przy



czytelny zastosowaniu jednorodnej konstrukcji przekrycia umacnia on jednocześnie ekspozycję oddzielenia tabernakulum od strefy liturgii eucharystii (fot. 4.).

Oddzielenie tabernakulum od strefy liturgii eucharystii, rzadko stosowane w polskiej posoborowej architekturze sakralnej, w Europie Zachodniej dobrze wypełnia swoje zadanie jako odważna odpowiedź na posoborowe zalecenia Vaticanum II. Stoi za tym percepcja przestrzeni wznoszonych przy użyciu nowych technologii, konstrukcji służących budowaniu bez podpór wewnętrznych wnętrza o niezna-nej wcześniej rozpiętości przekrycia. Gdy są to dachy o systemie kratownic betonowych lub stalowych albo przegrody ścienne w technologii związanej z konstrukcją szkieletową czy monolityczną, wszystko to powinno strukturalnie służyć nowoczesnej architekturze sakralnej. W konsekwencji chodzi o nowoczesną architekturę, która przy zastosowaniu żelbetu i stali dla pokonania dużych rozpiętości oraz usunięcia bezużytecznych filarów pozwala tworzyć wnętrza kościelne przywołujące obraz ogromnych opróżnionych muszli.

Są one strasne w obszarze misterium, ale zyskują na świetle. Mają jakby słońce zainstalowane we wnętrzu, gdzie miejsce ciemności już nie istnieje. Ta przemiana jest również równoległa do korekty liturgii katolickiej w kierunku prostoty, która czasami zbliża ją do surowości kalwinizmu. Jak pisze Michel Ragon, współczesny kościół jest bardziej kościołem „naturalności” św. Franciszka z Asyżu niż „wytworności” Blaise Pascala [11].

Wnętrze historycznie na planie podłużnym kościoła z 1957 r. Najświętszego Serca Pana Jezusa w Katowicach przebudowane w 1999 r. (arch. arch. T. Czerwiński, J. Muszyński) jako przeobrażone próbuje dokonać syntezy dwóch wspomnianych przeciwstawnych dróg. Tabernakulum umiejscowione w prezbiterium tego kościoła na stali, słupie eucharystycznym niesymetrycznie obok ołtarza, a nie za nim, na zakończeniu głównej osi układu, aktualizuje nadrzędność funkcji stołu ofiarnego wobec szafki przechowującej eucharystię. Definitywnie miejsce przewodniczenia (sedilia) umiejscowione jako zwieńczenie prezbiterium za ołtarzem umacnia znaczenie wspólnoty znajdującej się przed nim, gdy przy zastosowanej plastyce właśnie ona, otaczając ołtarz, umacnia swoją indywidualność (fot. 5.).

Uwarunkowanie budowania architektonicznego wnętrza od ołtarza dotyczy architektonicznego regularnego planu kościoła, gdzie układ centralny albo podłużny urządzenia wnętrza w sposób jednoznaczny definiuje ołtarz jako centrum przestrzeni sakralnej, dla którego ona cała powinna być projektowana i budowana. Obecnie wewnątrz świątyni jest nawą dla wiernych istniejącą jako kościół salowy, jednonawowy. Posoborowa definicja nawy zależy od lokalizacji jedyne- go



Fot. 5. Kościół Najświętszego Serca Pana Jezusa zrealizowany w 1999 r. w Katowicach (arch. arch. T. Czerwiński, J. Muszyński) po przebudowie układu przestrzennego z 1957 r. Układ fragmentarycznie centralny aranżacji sakralnego wnętrza. Organizacja strefy ławek dla wiernych okalająca stół ofiarny zintegrowana z aranżacją prezbiterium opartą na głównej osi kompozycyjnej łączącej ołtarz z miejscem przewodniczenia na jej zakończeniu. Tabernakulum umiejscowione obok ołtarza na stali, słupie eucharystycznym (fot. aut.)

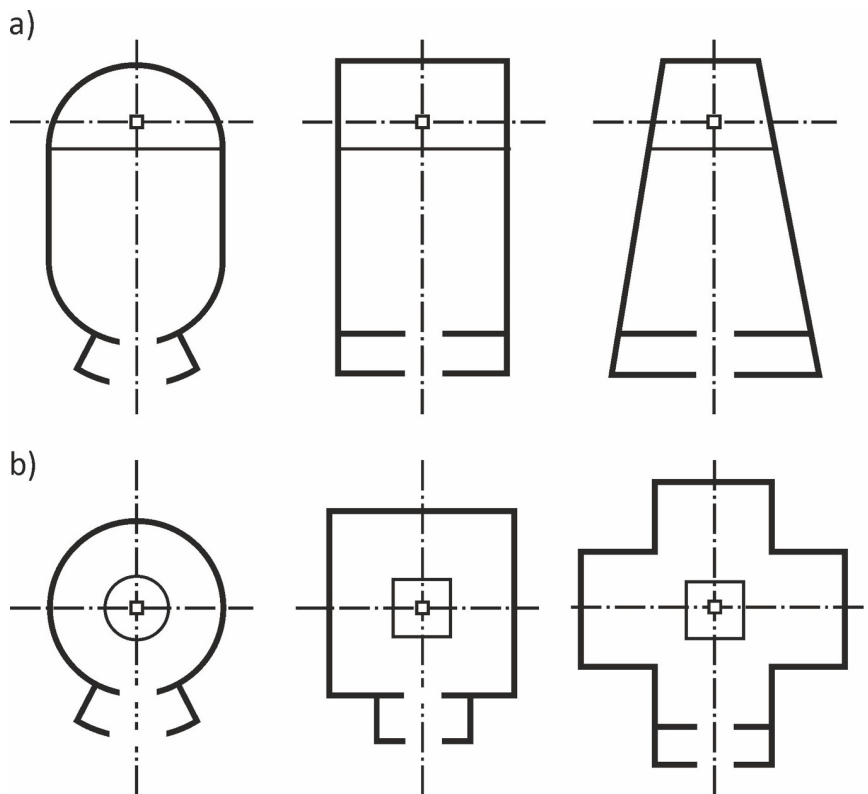


Fot. 6. Kościół Matki Boskiej Uzdrawienia Chorych zbudowany w 1995 r. w Iwoniczu-Zdroju na Podkarpaciu (arch. Janusz Hanus). Układ podłużny aranżacji sakralnego wnętrza. Architektura budująca przynależność jednej wspólnoty ludu bożego do jednego ołtarza i jednego tabernakulum rzeźbiarsko eksponowanego za nim na osi układu (fot. aut.)

nego z nią ołtarza, a nie od lokalizacji układu przęsła. Przy zachowaniu tej zasady jedyna nawa, bo jedna jest wspólnota Kościoła, istniejąc bez wewnętrznych podpór lub z nimi, zawsze uobecnia jeden ołtarz, a cała jej przestrzeń architektonicznie wizualnie do niego prowadzi. Przy takim jego statucie architektura nawy wiernych kościoła Matki Boskiej Uzdrawienia Chorych wzniesionego w Iwoniczu-Zdroju w 1995 r. jest dobrym przykładem (fot. 6.).

## Wnioski

Przy uwarunkowaniach posoborowych umiejscawiania jednego ołtarza i jednego tabernakulum we wnętrzu sakralnym pierwszoplanowość architektoniczna ołtarza jest obowiązkowa. Bez względu na to, czy tabernakulum będzie umiejscowione, jak prezentują to przykłady w artykule: jako istniejące na zakończeniu osi głównej układu w prezbiterium (fot. 2.), następnie zlokalizowane zupełnie poza prezbiterium (fot. 3.) i na końcu ist-



Fot. 7. Analiza teoretyczna posoborowa – budowa planu architektonicznego wnętrza sakralnego realizowana od i dla ołtarza przy układzie funkcjonalnym a) podłużnym, b) centralnym (fot. aut.)

niejące w prezbiterium, ale nieakcentowane osiowo (fot. 4.), za każdym razem architektoniczna obecność ołtarza powinna udowodniać, że jest on najważniejszym obiektem w świątyni. Oczywiście przy dozwolonej obecności drugiego ołtarza odseparowanego od nawy kościelnej obowiązkowy ołtarz liturgicznie niedzielnny i ten dodatkowy w kaplicy liturgicznej dnia powszedniego powinny być obsługiwane przez tabernakulum zapewniające poprzez jego lokalizację dobrą funkcję rozdzielania pokarmu eucharystycznego wiernych oraz komfort krótkiej drogi z mens ołtarzowych do jego eucharystycznego schronienia.

Uwarunkowanie nawiązujące do ascetycznej formy może dotyczyć stołu ofiarnego, o kształcie zwartego bloku przy naturalnej strukturze materiałowej kamiennych ścian prostopadłościanu, przywołującego symbolikę ewangelicznego kamienia węgielnego (fot. 1. i 3.). Inne źródło ascezy stanowi ołtarz o formie prostego stołu nawiązującego symbolicznie do stołu z Wieczernika opisywanego w Nowym Testamencie Pisma Świętego.

Według Stolicy Apostolskiej posoborowa reforma liturgiczna jest nieodwracalna, a obecność rzadziej stosowanej obecnie potrydenckiej ekstrordynarnej formy obrządku rzymskiego nie tworzy konfliktu z powszechną aktualnie formą zwyczajną *Novus Ordo* liturgii eucharystycznej [12]. Projektując dla *Novus Ordo* kościoł pod-

porządkowany nowoczesnemu odbiorowi plastyki i sztuki budowania, architekt powinien uwzględnić uwarunkowania liturgicznej funkcji ołtarza oraz jego ascetycznego formalnego odbioru. Powinno to współistnieć z uwarunkowaniem budowania wnętrza architektonicznego od posoborowego stołu ofiarnego (fot. 7.).

#### Bibliografia:

- [1] M.E. Rosier-Siedlecka, Posoborowa architektura sakralna, Wyd. KUL, Lublin 1979, s. 223.
- [2] M. Bogdan, Liturgiczne uwarunkowania umiejscowienia ołtarza i tabernakulum we wnętrzu sakralnym po II Soborze Watykańskim w XX wieku, 2020, „Liturgia Sacra” Nr 2 (56), s. 113–133.
- [3] R. Guardini, Znaki święte, Wyd. Wrocławskiej Księgarni Archidiecezjalnej, Wrocław 1987, s. 66.
- [4] Św. Kongregacja Kultu Bożego, Ogólne Wprowadzenie do Mszału Rzymskiego, Rzym 1975, nr. 265.
- [5] W. Koch, Comment reconnaître les styles en architecture, Éditions Solar, Gütersloh 1989, s. 85.
- [6] L. Bouyer, Architecture et liturgie, les Éditions du Cerf, Paris 1991.
- [7] Konstytucja Apostolska, Kodeks Prawa Kanonicznego, Rzym 1983, kan. 932.
- [8] Św. Kongregacja Obrzędów, Instr. Inter oecumenici, Rzym 26 IX 1964.
- [9] M. Feuillet, Lexique des symboles chrétiens, Presses Universitaires de France, Paris 2004, s. 113.
- [10] Św. Kongregacja Obrzędów, Instrukcja Eucharisticum misterium, Rzym 25 V 1967.
- [11] M. Ragon, Esthétique de l'architecture contemporaine, Éditions du Griffon, Neuchâtel 1968, s. 99.
- [12] V. Semenova, Reforma liturgiczna jest nieodwracalna. Głos w sprawie powrotu do liturgii przedsoborowej („trydenckiej”), 2019, „Liturgia Sacra” Nr 2 (54), s. 417–426.

DOI: 10.5604/01.3001.0015.2635

#### PRAWIDŁOWY SPOSÓB CYTOWANIA

Bogdan Mirosław, 2021, Ołtarz a architektoniczny obraz posoborowego wnętrza kościoła, „Builder” 10 (291). DOI: 10.5604/01.3001.0015.2635

**Streszczenie:** Artykuł przedstawia miejsce ołtarza w sakralnym wnętrzu architektonicznym zbudowanym po II Soborze Watykańskim (1962–1965). Ołtarz definiuje się jako centrum przestrzeni sakralnej. Artykuł analizuje uwarunkowania liturgiczne obecności ołtarza wpływające na kształt funkcjonalnej symbiozy strefy wspólnoty oraz strefy prezbiterium. Opisując budowę ołtarza funkcjonującego obecnie bez tabernakulum na jego mensie, podkreśla się samodzielność miejsca przechowywania eucharystii. Artykuł traktuje tabernakulum jako drugie centrum przestrzeni wnętrza kościelnego. Nawiązując do rozwiązań architektonicznych, uwzględnia się znaczenie regularnego układu podłużnego i centralnego oraz symetrii przy budowie prezbiterium. Gdy dokumentuje się znaczenie nowych technologii wpływających na kształt nowoczesnych obiektów sakralnych, uwzględnia się modelowanie przestrzeni według posoborowych reguł funkcjonalnych dokumentujących rolę i znaczenie ołtarza.

**Słowa kluczowe:** ołtarz, tabernakulum, układ, konstrukcja

**Abstract:** THE ALTAR AND THE ARCHITECTURAL IMAGE OF THE POST-CONCILIAR CHURCH INTERIOR. The article presents the place of the altar in the sacred architectural interior built after the Second Vatican Council (1962-1965). The altar is defined as the center of the sacred space. The article analyzes the liturgical conditions of the presence of the altar influencing the shape of the functional symbiosis of the community zone and the presbytery zone. Describing the construction of the altar, which currently functions without the tabernacle on its mens, emphasizes the independence of the place where the Eucharist is stored. The article treats the tabernacle as the second center of the space of the church interior. Referring to architectural solutions, the importance of a regular longitudinal and central arrangement as well as symmetry in the construction of the presbytery is taken into account. When documenting the importance of new technologies influencing the shape of modern sacred objects, modeling of space according to the post-conciliar functional rules documenting the role and importance of the altar is taken into account.

**Keywords:** altar, tabernacle, layout, structure