

OD BET TAHARA DO DOMU PAMIĘCI ŻYDÓW GÓRNOŚLĄSKICH W GLIWICACH. ADAPTACJA DOMU PRZEDPOGRZEBOWEGO W GLIWICACH NA NOWĄ FILIĘ MUZEUM MIEJSKIEGO

Beata Komar

Politechnika Śląska, Wydział Architektury, ul. Ks. Marcina Strzody 10, 44-100 Gliwice
E-mail: beata.komar@polsl.pl

FROM BET TAHARA TO THE UPPER SILESIAN JEWS HOUSE OF REMEMBRANCE IN GLIWICE.
ADAPTATION OF THE PRE-FUNERAL HOUSE IN GLIWICE ON A NEW BRANCH OF THE CITY MUSEUM

Abstract

Problem statement: The theme of the article is the history and the adaptation of the pre-funeral house in Gliwice designed by Viennese architect Max Fleischer for a new branch of the City Museum - Upper Silesian Jews House of Remembrance.

Methods: The author used the following research methods: researches in situ, analysis of the literature including the design of rebuilding assumptions, interviews with employees of the City Museum in Gliwice.

Results: On the basis of the analyzes - the history of the object and its cultural value against the background of the architectural achievements of Max Fleischer was shown. Moreover, it presented the process of renovation of this property with the architectural changes and restoration works.

Conclusions: This adaptation, performed with great reverence and respect for cultural heritage, but not without financial problems, restored the building to its former glory. Currently, the object can be a model for other facilities of this type in our country.

Streszczenie

Problematyka: Tematem artykułu jest historia i adaptacja Domu Przedpogrzebowego w Gliwicach autorstwa wiedeńskiego architekta Maxa Fleischera na nową filię Muzeum Miejskiego – Dom Pamięci Żydów Górnośląskich.

Metody: Autorka wykorzystwała następujące metody badawcze: badania in situ, analizę literaturową z uwzględnieniem założeń projektowych przebudowy obiektu, wywiady z pracownikami Muzeum Miejskiego w Gliwicach.

Wyniki: Na podstawie przeprowadzonych analiz pokazano historię obiektu i jego wartość kulturową na tle dorobku architektonicznego Maxa Fleischera. Ponadto zaprezentowano proces renowacji obiektu uwzględniający zmiany architektoniczne oraz prace konserwatorskie.

Wnioski: Adaptacja ta, wykonana z ogromnym pietyzmem oraz poszanowaniem dziedzictwa kulturowego, jednak nie bez problemów finansowych, przywróciła dawną świetność obiektu. Aktualnie obiekt może stanowić wzór dla innych tego typu obiektów w naszym kraju.

Keywords: adaptation; museum; pre-funeral house

Słowa kluczowe: adaptacja; muzeum; dom przedpogrzebowy

WPROWADZENIE

W tradycji żydowskiej pomieszczenie, gdzie przygotowywano zmarłego do pochówku, nazywane było *tahara*¹, a cały obiekt, w którym się ono znajdo-

wało, to tytułowy *bet tahara* – czyli dom oczyszczenia, zwany także inaczej domem przedpogrzebowym.

Już pod koniec XIX wieku większość gmin żydowskich (szczególnie tych bogatych) zaczęła wykupywać grunty poza miastami i tam budować swoje cmentarze oraz specjalne domy przedpogrzebowe. Zakładanie cmentarzy poza miastem wymuszone było często przepisami porządkowo-sanitarnymi oraz tradycją żydowską. Aktualnie w Polsce znajduje się jeszcze kilka budowli typu przedpogrzebowego, m. in. w Katowicach, Bielsku-Białej (proj. Karol Korn), Bytomiu, Zawierciu, Cieszynie, Pszczynie, Łodzi (proj. Adolf Zeligson) i w Olszynie (proj. Erich Mendelsohn, obiekt aktualnie po gruntownej renowacji) oraz obiekt w Gliwicach, który stanowi temat tego artykułu. Dom przedpogrzebowy jest materialnym śladem przeszłości Gliwic, który świadczy o wielonarodowej i wielokulturowej historii miasta.

Celem artykułu jest przedstawienie historii i adaptacji gliwickiego domu przedpogrzebowego do nowej funkcji – czyli filii Muzeum Miejskiego.

W artykule wykorzystano następujące metody badawcze:

- badania *in situ*;
- analizy literaturowe, w tym także założeń projektowych przebudowy obiektu;
- wywiady z pracownikami nowej filii Muzeum Miejskiego w Gliwicach.

1. GLIWICKI DOM PRZEPOGRZEBOWY. HISTORIA I ARCHITEKTURA MIEJSCA

Pierwsi Żydzi w Gliwicach pojawili się już najprawdopodobniej w średniowieczu. Większy napływ wyznawców judaizmu odnotowany został jednak dopiero w II poł. XVIII wieku, kiedy władze pruskie wyznaczyły Gliwice jako jedno z miast na prawym brzegu Odry, gdzie mogli się osiedlać. Połowa XIX wieku przyniosła powstanie samodzielnej gminy żydowskiej, wówczas także (w 1812 roku) otwarto w mieście pierwszą synagogę. Na przestrzeni XIX i XX wieku ludność żydowska stanowiła od około 1,8% do 18,5% ogółu populacji mieszkańców miasta. Śladem historii Żydów w Gliwicach są dwa cmentarze (pierwszy z 1812 roku, drugi z 1902) oraz dom przedpogrzebowy.

Dom przedpogrzebowy w Gliwicach (zlokalizowany przy ul. Poniatowskiego 14) oddany został do użytku 15 listopada 1903 roku, wówczas także nastąpiło poświęcenie okalającego go cmentarza (1,7 ha). Autorem obiektu był wybitny architekt wiedeński żydowskiego pochodzenia Max Fleischer². Jest to jedyne dzieło tego architekta w naszym kraju. Fleischer urodził się w 1841 roku w Prostejowie, szkołę realną skończył w Ołomuńcu, a studia wyższe podjął w Wiedniu, gdzie następnie osiadł i pracował do końca życia (1905). Był autorem trzech synagog w Wiedniu (zniszczonych w czasie nocy kryształowej 9/10 listopada 1938 roku) oraz innych w Budejovicach, Hohenau, Krems. Zaprojektował także dom przedpogrzebowy przy cmentarzu żydowskim w Mikulovie oraz liczne grobowce, w tym własne mauzoleum. Prowadził również działalność naukowo-badawczą, społeczną i charytatywną. W jego twórczości dominują przede wszystkim budowle sakralne, które projektował głównie w stylu gotyckim, stylu, który z jednej strony wpisywał się w ogólnie przyjęte wówczas (XIX w.) zasady, z drugiej strony podkreślał pełnoprawną obecność Żydów w społeczności miejskiej. „(...) *To, że wybieram styl gotycki, zależy w zasadzie od tego, że po pierwsze uważam ten styl za właściwy dla budowli sakralnych i nie ma powodu, żeby nie wybrać go do budowania synagogi (...)*”³.

Związek Maxa Fleischera z Gliwicami wiąże się zasadniczo z osobą jego brata Adolfa, który pełnił w mieście funkcję skarbnika i on też zapewne skontaktował go z Gminą Żydowską⁴, która poszukiwała projektanta dla swojego domu przedpogrzebowego. W gliwickich gmachach użyteczności publicznej dominował wówczas także neogotyck, cegła klinkierowa, preferencje stylowe Fleischera jak najbardziej wpisywały się więc w zastane tło architektoniczne.

Autor na potrzeby domu przedpogrzebowego zaprojektował okazały, symetryczny obiekt neogotycki z czerwonej cegły. Orientacyjne wymiary obiektu wynoszą 43 x 20 m. Prace budowlane przeprowadziła firma gliwickiego mistrza budowlanego Juliusza Scherera, pod nadzorem architekta Johana Miedela.

Dla budowy żydowskich cmentarzy i domów przedpogrzebowych stosowane były specjalne za-

¹ *Tahara* – oczyszczenie, rytualne mycie i ubranie zmarłego; *bet tahara* – dom oczyszczenia.

² Przez długi czas nie dysponowano dokładnymi danymi dotyczącymi ani autorstwa, ani datowania obiektu. Dopiero badania Bogusława Maluseckiego z Archiwum Państwowego w Katowicach Oddział Gliwice (por. [2]), ale przede wszystkim dr hab. inż. arch. Magdaleny Żmudzińskiej-Nowak, prof. nzw. w Politechnice Śląskiej przyniosły odpowiedzi na te pytania, a także nakreśliły tło historyczne analizowanego obiektu (por. [8]).

³ M. Żmudzińska-Nowak (2006), *Dom przedpogrzebowy na nowym cmentarzu żydowskim – gliwickie dzieło Maxa Fleischera na tle innych realizacji w Europie Środkowej*, [w:] B. Kubit (red.), *Żydzi gliwiccy*, Gliwice, s. 179, za: M. Fleischer, *Ueber synagogen-Bauten – Vortrag gehalten in der Versammlung der Fechtgruppe für Architektur Und Hochbau, Am 16 Jänner 1894*, (w:) „Zeitschrift des Österr. Ingenieur Und Architekten-Vereines” nr. 18, Wien 1894.

⁴ M. Żmudzińska-Nowak (2006), op. cit., s. 168.

sady. Określano nawet wysokości muru cmentarnego oraz wysokości bram. Najbardziej szczegółowe zalecenia dotyczyły jednak samego domu, w którym obowiązywał sztywny podział pomieszczeń na część kultową, kostnicę oraz mieszkanie dla stróża. Największą, główną częścią obiektu była część kultowa – czyli tzw. sala kazań, założona na rzucie podłużnym o orientacji wschód-zachód, z ogromnymi oknami na dwóch przeciwległych ścianach, które od strony cmentarza połączone były z drzwiami pozwalającymi przejść konduktowi wraz z trumną w stronę pochówku. Do kostnicy powinno prowadzić osobne wejście z dziedzińca oraz z ulicy, przy której obiekt był zlokalizowany. Dla tego pomieszczenia należało także zapewnić specjalne warunki do przechowywania zwłok, przepływu powietrza, higieny. W niektórych domach przedpogrzebowych lokowano nawet pomieszczenie do przeprowadzania sekcji zwłok (np. w krakowskim domu przedpogrzebowym z 1903 roku, co świadczyło o akceptacji przemian cywilizacyjnych)⁵, jednak zazwyczaj tego nie praktykowano. Obiekt z zewnątrz, od strony cmentarza, jak i w holu głównym, musiał być wyposażony w umywalki do mycia dłoni. Pozostałą część obiektu stanowiło mieszkanie dla stróża, które miało osobne wejście i nie łączyło się z innymi salami budynku.

Budynek gliwicki, aby mógł spełnić te wszystkie zasady, podzielony został na trzy zasadnicze części: **środkową** – z holem i salą ceremonialną, gdzie odprawiano główne obrzędy pogrzebowe (ogrzewaną systemem kanałowym), **południową** – gdzie umieszczono kostnicę i pomieszczenie do rytualnego obmywania zwłok (nieogrzewaną) oraz **północną** – z mieszkaniem stróża, kancelarią oraz pomieszczeniem rabina – podpiwniczoną⁶. W obiekcie gliwickim zastosowano jedynie inną orientację w stosunku do stron świata, zobligowaną układem działki budowlanej.

Najbardziej okazałą częścią budynku była sala ceremonialna (10,5 m szerokości, 17,6 m długości i 9,8 m wysokości, dwukrotnie przewyższająca boczne skrzydła), zwieńczona sklepieniem krzyżowo-żebrowym z malarskim motywem gwiazdzistego nieba, wyłożona białą posadzką z czarnymi ornamentami, zdobiona witrażami z motywami Gwiazdy Dawida⁷.

W momencie oddania obiektu do użytkowania w 1903 roku nie posiadał on jeszcze ani witraży, ani

polichromii na sklepieniach i ścianach. Elementy dekoracyjne pojawiły się w nim dopiero około 1905 roku już po śmierci architekta.

Kompozycja i dekoracja fasady budynku nawiązywały do neogotyckiej architektury ówczesnie wznoszonych w Gliwicach oraz innych miastach pruskiego Śląska gmachów użyteczności publicznej. Wszystkie części zewnętrznej bryły obiektu przykryte zostały spadzistym dachem, wykonanym z ceramicznej dachówki glazurowanej w kolorze zielonym. Fasada posiada kompozycję osiową, część środkowa jest najwyższa, wypełniona ostrołukowym oknem witrażowym i rozetą, zwieńczona trójkątnym szczytem flankowanym sterczynami i ozdobionym ceglany fryzem arkadkowym. Elewacje budynku licowane są cegłą klinkierową, która otrzymała jasne fugi. Do elewacji po obu stronach obiektu dochodzi mur ceglany oraz dwie bramy prowadzące na cmentarz.



Ryc. 1. Dom przedpogrzebowy przy ul. Poniatowskiego w Gliwicach przed renowacją; fot. autorka

Fig. 1. The pre-funeral house at Poniatowskiego Street in Gliwice before renovation; photo by the author

Do 1942 roku na cmentarzu przy domu przedpogrzebowym pochowano 895 osób. Od czerwca 1942 roku przez cały okres II wojny światowej nie odbył się na cmentarzu żaden pogrzeb. W czasie wojny wojska niemieckie zajęły dom przedpogrzebowy, który służył

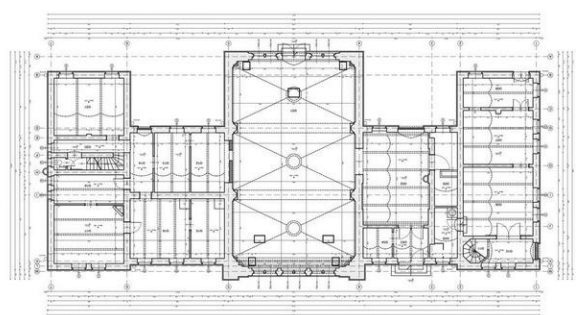
⁵ L. Hońdo (2011), *Dom przedpogrzebowy przy żydowskim nowym cmentarzu w Krakowie*, Towarzystwo Autorów i Wydawców Prac Naukowych UNIVERSITAS, s. 9.

⁶ D. Walerjański (2006), *Zatarty ślad – historia cmentarzy żydowskich w Gliwicach*, (w:) B. Kubit (red.), *Żydzi gliwiccy*, Gliwice, s. 159-160.

⁷ Okazuje się, że sam Max Fleischer zaprojektował dla sali ceremonialnej witraże z motywami biblijnymi, co odbiegało od zwyczajów żydowskich, jednak nie zostały one zrealizowane; M. Żmudzińska-Nowak (2006), *op. cit.*, s. 172.

im jako magazyn wojskowy. W lutym 1946 roku pochówki wznowiono. Do dnia dzisiejszego cmentarz pozostaje otwarty dla celów grzebalnych. Po wojnie dom przeszedł na własność Skarbu Państwa i był używany przez Wyznaniową Gminę Żydowską, ale zamieszkiwał w nim jedynie stróż, który pilnował obiektu.

Żydowski dom przedpogrzebowy w Gliwicach jest jedynym obiektem zaprojektowanym przez Maxa Fleischera w Polsce, ma więc wartość unikatową w skali naszego kraju. Został zaprojektowany według ścisłych reguł religii judaistycznej, co stanowi o jego wysokiej wartości kulturowej. Przez wiele lat popadał jednak w ruinę, na szczęście nie dopuszczono do jego całkowitej dewastacji.



Ryc. 2. Rzut domu przedpogrzebowego przed przebudową; źródło: Inwentaryzacja, Pracownia Wojciech Pyttel, Monomorf Sylwester Budzowski, Katarzyna Budzowska

Fig. 2. Sketch of the pre-funeral house before renovation; source: Inventory by Wojciech Pyttel Atelier, Monomorf Sylwester Budzowski, Katarzyna Budzowska

1. RENOWACJA DOMU PRZEDPOGRZEBOWEGO

1.1. Uwarunkowania prawne i finansowe

Już w 1999 roku władze miasta dostrzegły, że obiekt wymaga remontu, jednak brak prawa własności nie pozwolił im na rozpoczęcie remontu.

W 2003 roku władze miasta Gliwice wystosowały odpowiedni wniosek do Wojewódzkiego Konserwatora Zabytków w Katowicach (WKZ) i dom przedpogrzebowy został wpisany do rejestru zabytków⁸. W następnych latach, tj.: 2004, 2006 i 2007, WKZ przeprowadził specjalistyczne wizje lokalne w sprawie remontu obiektu. Gmina Żydowska, użytkująca obiekt, nie była w stanie sprostać związanym z nim potrzebom

remontowym. Miasto, widząc zagrożenie dla tego zabytku, zaproponowało, że go przejmie, i tak w lutym 2008 roku samorząd gliwicki podpisał umowę notarialną z Gminą Wyznaniową Żydowską, na mocy której samorząd przejął niszczący obiekt wraz z niewielkim terenem niezbędnym do jego obsługi (bez cmentarza).

Pierwszym krokiem, który miał uchronić obiekt, było jego zabezpieczenie przed dalszą dewastacją i działaniem warunków atmosferycznych. Jesienią 2008 roku pracownicy Zakładu Budowlano-Instalacyjnego „Alfa” na zlecenie władz miejskich rozpoczęli prace remontowe (dotyczące przede wszystkim dachu, koszt ok. 600 tys. zł) pod nadzorem Wojewódzkiego Konserwatora Zabytków. Ponadto zwrócono się o pomoc w restauracji obiektu do 75 polskich i zagranicznych organizacji. Odpowiedziały 22, ale żadna nie zadeklarowała wsparcia finansowego. Gliwice starły się również o dofinansowanie z Urzędu Marszałkowskiego w Katowicach. Pomoc również nie nadeszła. W końcu miasto samodzielnie sfinansowało inwestycję, która kosztowała 6,4 mln zł⁹.

W 2012 roku obiekt został przekazany w zarząd Miejskiego Zarządu Usług Komunalnych, w 2013 i 2014 trwały prace nad koncepcją odrestaurowania domu przedpogrzebowego. Projekt jego przebudowy do nowej funkcji opracowało wrocławskie Przedsiębiorstwo Ekologiczne MARKO Marek Masłowski Pracownia Projektowa, w osobach projektantów Kamili Orszewskiej-Hubczak oraz Bogusława Schuberta¹⁰.

Na początku 2014 roku ogłoszony został przetarg i rozpoczęły się prace modernizacyjne.

1.1. Koncepcja projektowa dla adaptacji domu przedpogrzebowego do funkcji muzeum miejskiego

Wprowadzenie do obiektu nowej funkcji, jaką jest filia muzeum miejskiego, wymagało opracowania koncepcji przebudowy wnętrza obiektu. Ze względu na wpisanie go do rejestru zabytków oraz chęci zachowania jego unikalnego podziału funkcjonalnego nie przewidziano zbyt wielu zmian¹¹.

I tak, na podstawie przeprowadzonych badań *in situ* postanowiono **część środkową** z holem i salą ceremonialną pod względem podziału przestrzeni po-

⁸ 8 sierpnia 2003 roku obiekt został wpisany do rejestru zabytków pod nr A/87/03.

⁹ <https://www.gliwice.eu/aktualnosci/miasto/dom-pamieci-prawie-gotowy-miasto-konczy-remont-wyjatkowego-zabytku>.

¹⁰ Dokumentacja projektowa przebudowy domu przedpogrzebowego do nowej funkcji.

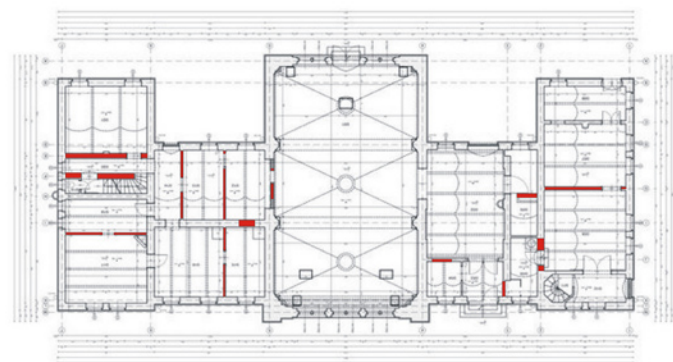
¹¹ Ogólne normy postępowania konserwatorskiego zostały po raz pierwszy sformułowane w Karcie Ateńskiej. Po II wojnie światowej, w 1964 roku, została przyjęta tzw. Karta Wenecka, która stanowi pogłębienie i poszerzenie Karty Ateńskiej oraz zawiera podstawowe definicje i zasady postępowania konserwatorskiego z zabytkami. W 2004 roku zespół pod kierunkiem prof. Bogumili Rouby, opierając się na założeniach Karty Weneckiej, przygotował najważniejsze pod względem merytorycznym zasady postępowania konserwatorskiego, takie jak: 1. Zasada *primum non nocere*, 2. Zasada maksymalnego poszanowania oryginalnej substancji zabytku i wszystkich jego wartości, 3. Zasada minimalnej niezbędnej ingerencji, 4. Zasada, zgodnie z którą usuwać należy to i tylko to, co na oryginał działa niszcząco,

zostawić bez zmian, hol adaptowano na recepcję i tzw. Skarbnicę wiedzy – czyli punkt multimedialny z bazą informacji o Żydach górnośląskich, a także miejsce udostępniania i zbierania informacji. W części tej znajduje się także mała szatnia (powstała przez zamurowanie drzwi z przedsionka i dostępna z recepcji), toalety dla gości oraz związana z żydowskim rytuałem pogrzebowym umywalka (z odrestaurowanym napisem: *Gewidmet v. Moritz u. Charlotte Jacobowitz*, co oznacza: zadedykowane przez Moritza i Charlottę Jacobowitz).

Do części południowej przebito nowy otwór drzwiowy już bezpośrednio z przedsionka i wyburzono jedną ze ścianek działowych, co pozwoliło uzyskać tam dużą salę przeznaczoną na spotkania i cele edukacyjne. W myśl zasad projektowania uniwersalnego i dostępności obiektu dla wszystkich użytkowników do sali wprowadzono również pochylnię. Przeorganizowano także nieznacznie przestrzeń od strony cmentarza, która aktualnie mieści w sobie kuchnię (co jest bardzo pomocne, jeśli tematem spotkania są warsztaty dotyczące kuchni żydowskiej lub odbywają się akurat niedzielne dziecięce spotkania Bajtel).¹²

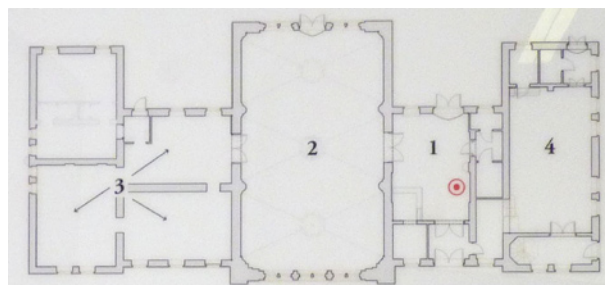
Ryc. 4. Rzut domu przedpogrzebowego, stan aktualny: 1. Recepcja ze „Skarbnicą wiedzy”, 2. Sala główna, 3. Ekspozycja stała, 4. Sala edukacyjna; źródło: Muzeum Miejskie w Gliwicach

Fig. 4. Sketch of the funeral house, current state, 1. The reception area with the “Treasury of Knowledge”, 2. The main hall, 3. The permanent exhibition, 4. The educational room, source: Municipal Museum in Gliwice



Ryc. 3. Rzut domu przedpogrzebowego z zaznaczonymi wyburzeniami (kolor czerwony); źródło: opracowanie własne autorki na podstawie inwentaryzacji Pracowni Wojciech Pytel, Monomorf Sylwester Budzowski, Katarzyna Budzowska

Fig. 3. Sketch of the funeral house with marked demolitions (red colour); source: author's own elaboration on the basis of the inventory by Wojciech Pytel Atelier, Monomorf Sylwester Budzowski, Katarzyna Budzowska



Ryc. 5. Przykład tableau z zapowiedzią wystawy stałej; fot. autorka

Fig. 5. Example of the tableau announced the permanent exhibition; photo by the author

W części północnej natomiast wyburzono trzy ścianki działowe, co stworzyło przestrzeń wystawienniczą. Aktualnie muzeum jest w trakcie przygotowywania stałej ekspozycji. Mieszkanie stróża zaadaptowano na cele biurowe.

Projekt przebudowy zrealizowała Firma Projektowo-Budowlana Konior Sp. J. z Katowic.

Dom Pamięci Żydów Górnos Śląskich w swoim założeniu powinien pełnić nie tylko funkcję filii Muzeum Miejskiego w Gliwicach, lecz być obiektem ponadlokalnym. Stąd planuje się, że będzie on ośrodkiem wystawienniczym, wydawniczym, edukacyjnym i badawczym, nastawionym na współpracę z podobnymi mu instytucjami i organizacjami działającymi w Polsce i za granicą. Planowane wystawy stałe opowiedzą o dziejach tej grupy etnicznej i wyznaniowej na Górnym Śląsku – od schyłku średniowiecza, poprzez wiek XIX, aż po Holocaust i czasy powojenne.

„(...) Dom będzie miał charakter otwarty dla wszystkich zajmujących się trudnym tematem współistnienia różnego rodzaju mniejszości (nie tylko żydowskiej) – wyznaniowych, etnicznych, rasowych etc., jakie na danym obszarze stanowią duże grupy etniczne lub państwa narodowe. Ośrodek zajmie się również gromadzeniem i opracowywaniem informacji o Żydach na Górnym Śląsku, którzy byli nie tylko częścią Gliwic, ale całego regionu: jego kultury, gospodarki i nauki (...)”¹³.

Jednak nie każdą część obiektu zapełnią wystawy. Sala ceremonialna, jako miejsce zadumy, pozostanie symbolicznie pusta, muzeum zyska jednak tym samym przestrzeń do organizowania koncertów i spotkań.

Aktualnie muzeum przygotowało liczne tableau, rozmieszczone w poszczególnych pomieszczeniach muzealnych, które zapoznają zwiedzających z projektem wystawy stałej.

W obiekcie wymienione zostały wszelkiego rodzaju instalacje: elektryczna, sanitarna, wodociągowa, wykonano remont elewacji, wymieniona została też stolarka okienna i drzwi wewnętrznych oraz założona nowa wentylacja.

2.1. Renowacja wnętrza

Dom w momencie rozpoczęcia prac modernizacyjnych był w bardzo złym stanie technicznym. Przy-

stępując do renowacji jego wnętrza, autorzy projektu przebudowy stanęli przed nie lada wyzwaniem, gdyż wiele elementów wymagało wręcz intuicyjnego odtworzenia, a trzeba było także uwzględnić wytyczne konserwatorskie. Według nich konserwacji i odtworzeniu poddano następujące elementy wnętrza: posadzki, tynki, freski naścienne, polichromie na sklepieniu, balustrady, witraże.

Tynki, freski i polichromie

Bardzo liczne braki w powłokach tynkarskich, uwidaczniające konstrukcję stropów i cegły na ścianach, uniemożliwiły przeprowadzenie badań nad kolorystyką w większości wnętrza. Badania (około 15 próbek) przeprowadzono jedynie w sali ceremonialnej, gdzie zachowały się niktłe fragmenty fresków naściennych oraz polichromii na sklepieniu¹⁴, tzw. *świadców*. We wnętrzach wykonano nowe tynki cementowo-wapienne kat. IV na zagruntowanym podłożu. Według zaleceń konserwatorskich tynki nakładano ręcznie, dopasowując je charakterem do tynków XIX-wiecznych, stosując wypełniacze o odpowiedniej granulacji. Całość scalano kolorystycznie plamą i laserunkiem przy użyciu farb mineralnych wapiennych (Keim, Resturo-Lasur, Remmers Historic Lasur). Również według wytycznych konserwatorskich nie stosowano bieli tytanowej.

W sali ceremonialnej odtworzono freski i polichromie historyczne oraz zabezpieczono je przed dalszymi zniszczeniami. Wyretuszowano ubytki warstwy malarskiej farbami akwarelowymi z pigmentów światłotrwałych i odpornych na środowisko alkaliczne. Wykonano punktowanie kreską *tratteggio* oraz *lawowanie*¹⁵.

Polichromie zostały odrestaurowane z zachowaniem niektórych *świadców*. Przedstawiają one gwiaździste niebo oraz motywy roślinne, freski zaś kompozycję powtarzalną roślinno-geometryczną, która nawiązuje formą do gotyckiego motywu czworoliścia. Renowację polichromii i fresków wykonała bytomska firma ARCHIKWANT - Michał Kotuła Usługi Projektowo-Budowlane, Konserwacja Zabytków.

Witraże

Ogromny nakład pracy został włożony w renowację witraży. Przede wszystkim starano się zabezpieczyć te elementy, które się zachowały. Stąd

5. Zasada czytelności i odróżnialności ingerencji, 6. Zasada odwracalności metod i materiałów, 7. Zasada wykonywania wszelkich prac zgodnie z najlepszą wiedzą i na najwyższym poziomie, wraz z pełną dokumentacją wyników badań oraz przebiegu kolejnych działań (Współczesna doktryna konserwatorska, Narodowy Instytut Dziedzictwa).

¹² Na podstawie wywiadu z pracownikami muzeum, 5.02.2016.

¹³ Grzegorz Krawczyk, dyrektor Muzeum w Gliwicach, <https://www.gliwice.eu/aktualnosci/miasto/dom-pamieci-prawie-gotowy-miasto-konczy-remont-wyjatkowego-zabytku>.

¹⁴ P.E. Marko, *Dokumentacja projektowa przebudowy domu przedpogrzebowego do nowej funkcji*.

¹⁵ *Ibidem*.

¹⁶ *Ibidem*.



Ryc. 6. Renowacja polichromii, źródło: Muzeum Miejskie w Gliwicach
Fig. 6. Renovation of polychromes; source: Municipal Museum in Gliwice

wyjęto zachowane szyby z ram ostrołukowych oraz ram ołowianych i poddano je gruntownemu odczyszczeniu z kitów i umyciu z innych zanieczyszczeń. Na wzór historycznych profili ołowianych wykonano nowe. Do nowych witraży zastosowano szkło witrażowe barwione o grubości 2,5-3,5 mm, dmuchane, produkowane w systemie ręcznym (manufakturowym), o powierzchni gładkiej z pęcherzykami w masie szklarskiej, tzw. szkło artystyczne i katedralne o powierzchni półmatowej. Po włożeniu wypalonych szkła do profili ołowianych zastosowano spoiwo cynowe LC 60¹⁶.

Pierwotnie witraże wypełniały ostrołukowe otwory z podziałami na trzy części na elewacji frontowej oraz od strony cmentarza. Każda część została podzielona na dwa znowu ostrołukowe okna i rozetę umieszczoną nad nimi. Jedynie w rozecie znalazł się motyw Gwiazdy Dawida. Pozostałe kompozycje to układ geometrycznych figur. Z tego też względu odtworzenie brakujących elementów było łatwiejsze niż w przypadku figuralnych przedstawień. Po wprawieniu witraży w otwory okienne zastosowano dodatkowe, ochronne szklenie. Projekt rekonstrukcji witraży opracowała firma MARKO a wykonała go Artystyczna Pracownia Witraży i Szkła - Agnieszka Ulewicz z Tarnowskich Gór.

Ryc. 7. Polichromie z zachowanym fragmentem sprzed restauracji (tzw. świadkiem); fot. autorka
Fig. 7. Polychromes with the preserved fragment before the restaurant; photo by the author

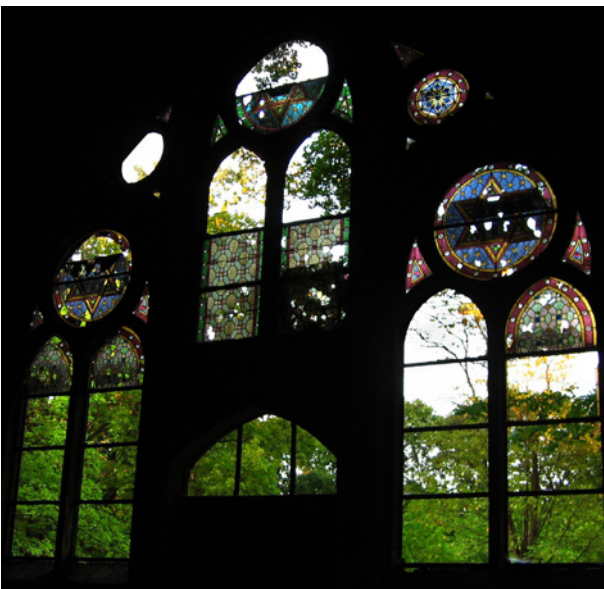




Ryc. 8. Widok sklepienia; fot. autorka
Fig. 8. View of the vault; photo by the author



Ryc. 9. Sala ceremonialna przed renowacją; źródło: Muzeum Miejskie w Gliwicach
Fig. 9. Ceremonial hall before renovation; source: Municipal Museum in Gliwice



Ryc. 10. Witraże przed renowacją; źródło: Monika Korzeniec, praca własna (CC BY-SA 3.0, <https://commons.wikimedia.org/w/index.php?curid=1375601>)

Fig. 10. Stained-glass windows before renovation; source: Monika Korzeniec, own work (CC BY-SA 3.0, <https://commons.wikimedia.org/w/index.php?curid=1375601>)

Posadzki

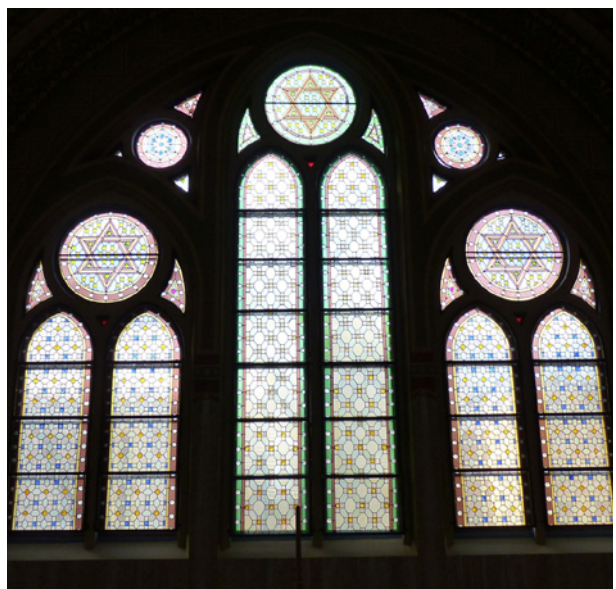
Posadzki, podobnie jak inne elementy wystroju wnętrza, właściwie nie istniały. Posługując się jednak skrawkami tych zachowanych, wybrano podobne białe i czarne płytki i z nich ułożono wzór na posadzkach. Jedynie w toalecie dla zwiedzających położono oryginalne odczyszczane płytki i do nich następnie dostosowano układ płytek współczesnych.

Zapoznanie się z dokumentacją projektową przebudowy obiektu oraz badania *in situ*, przeprowadzone przez autorkę, potwierdziły, że wszystkie prace zostały wykonane z ogromnym pietyzmem i poszanowaniem dziedzictwa kulturowego.

Obiekt został otwarty dla zwiedzających 31 stycznia 2016 roku.

PODSUMOWANIE I WNIOSKI

Renowacja domu przedpogrzebowego w Gliwicach (Bet Tahara) do nowej funkcji, jaką jest filia Muzeum Miejskiego, przyniosła korzyści nie tylko dla dzielnicy i miasta, lecz także dla całego regionu Górnośląskiego. Pokazała również problemy i sukcesy tego typu renowacji. Do sukcesów należy przede wszystkim zaliczyć uratowanie jedyne dzieła Maxa Fleischera w Polsce przed zniszczeniem, przeprowadzenie prac budowlanych, odtworzenie i konserwację wnętrza według wytycznych WKZ oraz projekt wystawy stałej, który na pewno przyczyni się do gromadzenia i upowszechniania informacji o kulturze żydowskiej. Ogromne zna-



Ryc. 11. Witraże po renowacji; fot. autorka
Fig. 11. Stained-glass windows after renovation; photo by the author

czenie ma tu także oczywiście determinacja samorządu gliwickiego w procesie finansowania inwestycji.

Do największych problemów przeprowadzonej adaptacji należy natomiast zaliczyć brak wsparcia finansowego ze strony decydentów wojewódzkich oraz licznych organizacji, do których samorząd miejski się zwrócił. Powstaje tu pytanie o przyczynę takiego stanu rzeczy. Czy rzeczywiście decydentów nie stać na tego typu przedsięwzięcia, czy też nie są nimi po prostu zainteresowani? Wydaje się, że takie postępowanie może doprowadzić do degradacji wielu przykładów dziedzictwa kulturowego.

Dom przedpogrzebowy po adaptacji do nowej funkcji, jaką jest filia Muzeum Miejskiego – Dom Pamięci Żydów Górnośląskich, stanowi aktualnie jeden z nielicznych, wraz z obiektem olsztyńskim, przykładów tego typu budynków Polsce i może być znaczącym dowodem poszanowania kultury i spuścizny judaistycznej.

LITERATURA

1. **Fleischer M. (1894)**, *Ueber synagogen-Bauten – Vortrag Gehalten in der Versammlung der Fechgruppe für Architektur Und Hochbau, Am 16 Jänner 1894* (w:) "Zeitschrift des Österr. Ingenieur Und Architekten-Vereines" nr. 18, Wien.
2. **Hońdo L. (2011)**, *Dom przedpogrzebowy przy żydowskim nowym cmentarzu w Krakowie*, Towarzystwo Autorów i Wydawców Prac Naukowych UNIVERSITAS, Kraków.
3. **Małusecki B.**, *Dom przedpogrzebowy na cmentarzu żydowskim w Gliwicach*, (w:) „Gliwicki Magazyn Kulturalny”, kwiecień 1999.
4. **MARKO** Przedsiębiorstwo Ekologiczne Marek Masłowski Pracownia Projektowa, *Dokumentacja projektowa przebudowy Domu Przedpogrzebowego do nowej funkcji*.
5. **Walerjański D. (2006)**, *Zatarty ślad – historia cmentarzy żydowskich w Gliwicach*, (w:) B. Kubit (red.), *Żydzi gliwiccy*, Gliwice.
6. www.gliwice.eu/aktualnosci/miasto/dom-pamieci-prawie-gotowy-miasto-konczy-remont-wyjatkowego-zabytku
7. Wywiad własny autorki z pracownikami muzeum, 5.02.2016.
8. **Żmudzińska-Nowak M. (2006)**, *Dom przedpogrzebowy na nowym cmentarzu żydowskim – gliwickie dzieło Maxa Fleischera na tle innych realizacji w Europie Środkowej*, (w:) B. Kubit (red.), *Żydzi gliwiccy*, Gliwice.