

Izabela BUDZYŃSKA*, Wojciech SKÓRZEWSKI**

KRAJOBRAZY PRIORYTETOWE WSKAZANE W AUDYCIE KRAJOBRAZOWYM A DOKUMENTY PLANISTYCZNE

Dla wzmocnienia ochrony i kształtowania krajobrazu na poziomie regionalnym sporządzany jest audyt krajobrazowy. Kluczowym etapem przy sporządzeniu audytu krajobrazowego jest wytypowanie krajobrazów priorytetowych oraz sformułowanie rekomendacji i wniosków dotyczących kształtowania i ochrony krajobrazów. Są to bardzo ważne elementy opracowania, które uwzględniane będą w dokumentach poziomu regionalnego: planie zagospodarowania przestrzennego województwa, planach ochrony parków krajobrazowych oraz w wyznaczaniu stref ochrony krajobrazu na obszarach chronionego krajobrazu. Zalecenia zawarte w audycie krajobrazowym będą musiały być również respektowane w dokumentach planistycznych na poziomie lokalnym, tj. w studium uwarunkowań i kierunków zagospodarowania przestrzennego gmin i miejscowych planach zagospodarowania przestrzennego. W niniejszym artykule zaprezentowano wyniki analizy porównawczej rekomendacji zawartych w audytach krajobrazowych i ustaleń zawartych w studiach uwarunkowań i kierunków zagospodarowania przestrzennego wybranych gmin.

Słowa kluczowe: planowanie przestrzenne, krajobraz, audyt krajobrazowy, krajobrazy priorytetowe, dokumenty planistyczne

1. WPROWADZENIE

W ostatnich latach zauważalne są nieodwracalne zmiany zachodzące w krajobrazie. Aby ograniczyć te procesy i mając na względzie dobro otaczającej nas przyrody, w 2000 r. we Florencji została przyjęta Europejska Konwencja Krajobrazowa [2020], która określiła ramowy kierunek zmian ochrony krajobrazu. Odnosi się ona w rów-

* Słuchacz studiów podyplomowych „Planowanie przestrzenne – skala miasta i regionu” prowadzonych na Wydziale Architektury Politechniki Poznańskiej w latach 2022-2023.

** Politechnika Poznańska, Wydział Architektury, Instytut Architektury i Planowania Przestrzennego. ORCID: 0000-0002-0070-9821.

nym stopniu do ochrony krajobrazu wyjątkowego, jak i powszechnie występującego oraz zdegradowanego. Podkreśla znacznie krajobrazów m.in. w sferach społecznej, gospodarczej, kulturowej, przestrzennej. Wdrażanie konwencji miało na celu przede wszystkim ochronę, gospodarkę i planowanie krajobrazu, jak również organizowanie współpracy europejskiej ukierunkowanej na zagadnienia dotyczące krajobrazu. Do prawa krajowego zapisy Europejskiej Konwencji Krajobrazowej zostały wdrożone w ustawie z dnia 24 kwietnia 2015 r. o zmianie niektórych ustaw związanych ze wzmocnieniem narzędzi ochrony krajobrazu (Dz.U. poz. 774 ze zm.). Ustawa ta określiła mechanizmy ukierunkowane na ochronę, planowanie krajobrazu. Na poziomie lokalnym dała możliwość radzie gminy ustalenia zasad i warunków lokalizowania obiektów małej architektury, tablic reklamowych, a także urządzeń reklamowych oraz ogrodzeń. Wprowadziła również definicję krajobrazu priorytetowego jako szczególnie cennego dla społeczeństwa ze względu na swoje wartości przyrodnicze, kulturowe, historyczne, architektoniczne, urbanistyczne, ruralistyczne lub estetyczno-widokowe, wymagający zachowania lub określenia zasad i warunków jego kształtowania. Na poziomie regionalnym nałożyła na organy samorządu województwa obowiązek sporządzenia audytu krajobrazowego.

1.1. Audyt krajobrazowy

Audyt krajobrazowy jest kompleksowym opracowaniem, które pozwala na klasyfikację, identyfikację, waloryzację i ochronę krajobrazów Polski. Art. 38 ustawy z dnia 27 marca 2003 r. o planowaniu i zagospodarowaniu przestrzennym nakłada na organy samorządu województwa obowiązek sporządzenia i uchwalenia audytu krajobrazowego nie rzadziej niż raz na 20 lat. Art. 38a ust. 3 tego aktu prawnego konkretyzuje, że audyt krajobrazowy określa krajobrazy wydzielone na obszarze danego województwa oraz rozmieszczenie krajobrazów priorytetowych. Dodatkowo identyfikuje lokalizacje i granice: parków kulturowych, parków narodowych, rezerwatów przyrody, parków krajobrazowych, obszarów chronionego krajobrazu, obiektów znajdujących się na listach Światowego Dziedzictwa UNESCO, obszarów Sieci Rezerwatów Biosfery UNESCO (MaB) lub obszarów i obiektów proponowanych do umieszczenia na tych listach. Wskazuje zagrożenia dla możliwości zachowania wartości krajobrazów priorytetowych oraz wartości krajobrazów w obrębie obszarów lub obiektów objętych ochroną. Ponadto w audycie krajobrazowym formułowane są rekomendacje i wnioski dotyczące kształtowania i ochrony krajobrazów priorytetowych oraz krajobrazów objętych ochroną, wyznaczane są także lokalne formy architektoniczne zabudowy w obrębie krajobrazów priorytetowych. Za sporządzenie projektu audytu krajobrazowego odpowiada zarząd województwa, natomiast za jego uchwalenie sejmik województwa.

W obszerny sposób metodykę i sposób opracowania audytu krajobrazowego określa Rozporządzenie Rady Ministrów z dnia 11 stycznia 2019 r. w sprawie spo-

rzządzania audytów krajobrazowych, zwane dalej Rozporządzeniem. Ponieważ analizowane w niniejszym artykule audyty krajobrazowe są po etapie opiniowania i mają zaawansowane prace nad dokumentem, opracowywane są one zgodnie z Rozporządzeniem z 2019 r. W związku z tym cała procedura formalno-prawna opisana w tym artykule będzie odnosiła się wyłącznie do metodologii określonej w Rozporządzeniu z 2019 r. Przystępując do opracowania audytu krajobrazowego, należy w pierwszej kolejności wykonać identyfikację krajobrazów. Dokonywana jest ona poprzez wydzielenie granic krajobrazów na podstawie szczegółowej analizy pokrycia oraz użytkowania terenu, a także biorąc pod uwagę jednolitość tła krajobrazowego, typ rzeźby terenu, zachowanie powiązań funkcjonalnych lub widokowych między elementami krajobrazu, powtarzalność struktury przestrzennej i fizjonomii krajobrazu. Kolejnym krokiem jest klasyfikacja krajobrazów poprzez przypisanie danej wydzielonej jednostce krajobrazowej odpowiedniego typu rzeźby terenu jak również dokonanie klasyfikacji typologicznej biorąc pod uwagę pokrycie i użytkowanie terenu oraz dominujące czynniki charakterystyczne w danym krajobrazie. W kolejnych etapach dokonuje się charakterystyki zidentyfikowanych krajobrazów na podstawie przyjętych w rozporządzeniu cech analitycznych: przyrodniczych i kulturowych oraz syntetycznych. Ocena zidentyfikowanych krajobrazów stanowi ich wstępną waloryzację. Wówczas następuje wartościowanie wydzielonych jednostek krajobrazowych na podstawie metodyki przyjętej w rozporządzeniu. Faza ta jest decydująca, gdyż bazując na wstępnej ocenie jednostek, dokonywane jest typowanie do krajobrazów priorytetowych, co z kolei prowadzi do kluczowego etapu przy sporządzaniu audytu krajobrazowego – do wskazywania krajobrazów priorytetowych. Jest to zasadniczy i bardzo ważny etap opracowania, gdyż stanowi on pierwszorzędny cel audytu, który obejmuje wskazanie krajobrazów priorytetowych w województwie, które są wyjątkowym i cennym krajobrazem środowiska przyrodniczego bądź kulturowego. W kolejnych etapach określone są zagrożenia dla możliwości zachowania wartości krajobrazów, formułowane są rekomendacje i wnioski dotyczące kształtowania oraz ochrony krajobrazów, a także wskazywane są lokalne formy architektoniczne zabudowy na terenie krajobrazów priorytetowych.

1.2. Krajobrazy priorytetowe

Wskazanie krajobrazu jako priorytetowego odbywa się zgodnie z metodyką opisaną w załączniku nr 5 do Rozporządzenia Rady Ministrów z dnia 11 stycznia 2019 r. w sprawie sporządzania audytów krajobrazowych. Krajobrazy priorytetowe wyznaczone są po spełnieniu jednego z czterech kryteriów: unikatowości występowania, reprezentatywności, dotychczasowej ochrony prawnej, ważności krajobrazu. Krajobraz wyznaczony z kryterium unikatowości występowania cechują niepowtarzane cechy analityczne świadczące o jego indywidualności, odrębności i wyjątkowości. Krajobraz, który stanowi modelowy, klasyczny przykład w ramach danego

podtypu, został wytypowany z kryterium reprezentatywności. Jeżeli obszar wydzielonego krajobrazu jest pokryty w 90% powierzchni statusem ochronnym w formie: parków narodowych, obszarów z listy światowego dziedzictwa przyrodniczego i kulturowego UNESCO, pomników historii, rezerwatów przyrody i parków kulturowych wówczas zostaje wskazywany z kryterium dotychczasowej ochrony prawnej. Aby krajobraz mógł być wskazany z kryterium ważności, musiałby osiągnąć najwyższe wartości we wszystkich kategoriach oceny.

2. CEL PRACY BADAWCZEJ, MATERIAŁ I METODY

2.1. Cel pracy badawczej

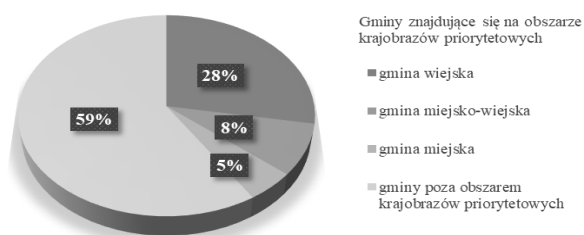
Celem artykułu jest analiza porównawcza zapisów rekomendacji i wniosków dotyczących krajobrazów priorytetowych wyznaczonych w audytach krajobrazowych oraz zapisów dotyczących kierunków zmian w strukturze przestrzennej miast oraz w przeznaczeniu terenu, jakie wynikają ze studiów uwarunkowań i kierunków zagospodarowania przestrzennego gmin miejskich.

2.2. Materiał badawczy

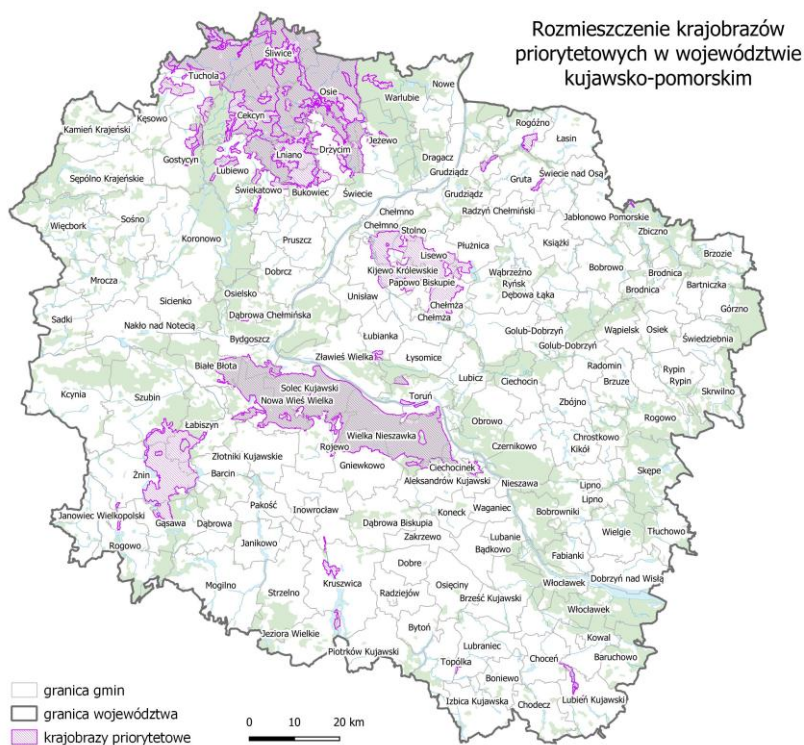
Analizie porównawczej poddano dwa województwa: kujawsko-pomorskie oraz wielkopolskie. Zostały one wybrane z uwagi na to, iż mają najbardziej zaawansowane prace nad audytem krajobrazowym. Zakończyły prace nad etapami, które obejmowały wskazanie krajobrazów priorytetowych oraz sformułowanie rekomendacji i wniosków dotyczących kształtowania i ochrony krajobrazów, a także są po etapie (stan na marzec 2023 r.): opiniowania projektu audytu krajobrazowego – woj. kujawsko-pomorskie, opiniowania i wyłożenia do publicznego wglądu – woj. wielkopolskie. Ze względu na wskazany stopień zaawansowania prac analizowane audyty krajobrazowe obu województw opracowywane są zgodnie z Rozporządzeniem z 2019 r.

Ze względu na obszerność problematyki postanowiono ograniczyć zakres analizy porównawczej do przykładu wybranych gmin miejskich z obszaru obu województw. W woj. kujawsko-pomorskim spośród 1244 zidentyfikowanych krajobrazów 115 zostało zakwalifikowane jako krajobrazy priorytetowe, z czego 20 krajobrazów wytypowano z kryterium unikatowości, 4 z kryterium reprezentatywności oraz 93 z kryterium ochrony prawnej, natomiast żadnego krajobrazu nie wskazano z kryterium ważności krajobrazu. Poddając analizie krajobrazy priorytetowe na obszarze woj. kujawsko-pomorskiego, należy pokreślić, iż są one w znacznym stopniu zróżnicowane pod względem wielkości powierzchni – od 22 ha do 53314 ha i znajdują się na terenie 59 gmin, co stanowi 41% liczby wszystkich gmin w woj. kujawsko-po-

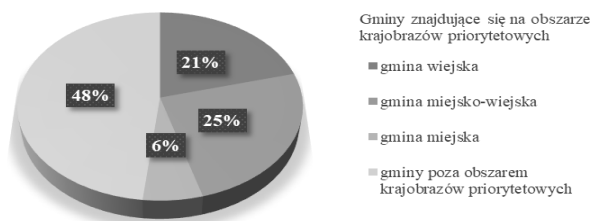
morskim. Krajobrazy priorytetowe położone są na terenie: 7 gmin miejskich (5% wszystkich gmin w województwie), 12 gmin miejsko-wiejskich (8%), 40 gmin wiejskich (28%). 59% woj. kujawsko-pomorskiego stanowią gminy położone poza obszarem występowania krajobrazów priorytetowych. Zróżnicowanie procentowe udziału krajobrazów priorytetowych na obszarze gmin miejskich przedstawia diagram kołowy, a mapa ich przestrzenne rozmieszczenie.



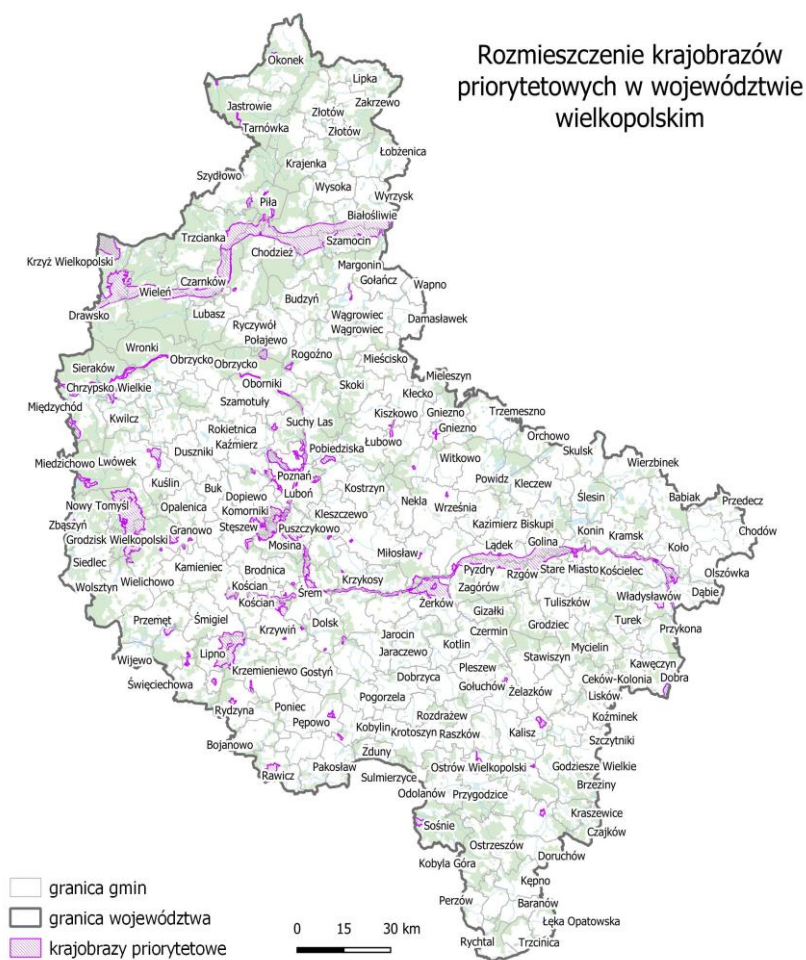
Rys. 1. Gminy znajdujące się na obszarze krajobrazów priorytetowych w woj. kujawsko-pomorskim [Izabela Budzyńska]



Rys. 2. Rozmieszczenie krajobrazów priorytetowych w woj. kujawsko-pomorskim [Izabela Budzyńska]



Rys. 3. Gminy znajdujące się na obszarze krajobrazów priorytetowych w woj. wielkopolskim [Izabela Budzyńska]



Rys. 4. Rozmieszczenie krajobrazów priorytetowych w woj. Wielkopolskim [Izabela Budzyńska]

W woj. wielkopolskim spośród 2486 zidentyfikowanych krajobrazów 120 zostało zakwalifikowane jako krajobrazy priorytetowe. Kryterium unikatowości występowania i unikatowości podtypu spełniają 82 krajobrazy, z kryterium reprezentatywności wskazano 30 krajobrazów, kryterium dotychczasowej ochrony prawnej spełnia 17 krajobrazów, natomiast z kryterium ważności wskazano 33 krajobrazy. Znajdują się one na terenie 117 gmin, co stanowi 52% liczby wszystkich gmin w woj. wielkopolskim i są zróżnicowane pod względem powierzchni – od 37 ha do 28 166 ha. Krajobrazy priorytetowe położone są na terenie: 14 gmin miejskich (6% wszystkich gmin w województwie), 56 gmin miejsko-wiejskich (25%), 47 gmin wiejskich (21%). 48% woj. wielkopolskiego stanowią gminy położone poza obszarem występowania krajobrazów priorytetowych. Zróżnicowanie procentowe udziału krajobrazów priorytetowych na obszarze gmin miejskich przedstawia diagram kołowy, a mapa ich przestrzenne rozmieszczenie.

Dla wyznaczonych krajobrazów priorytetowych określone są zagrożenia dla możliwości zachowania ich wartości, a także formułowane są rekomendacje oraz wnioski dotyczące kształtowania i ich ochrony.

2.3. Metody badawcze – porównanie rekomendacji zawartych w audycie z zapisami w SUIKZP

Przed przystąpieniem do analizy porównawczej należy podkreślić, iż zapisy rekomendacji zawartych w audycie krajobrazowym zgodnie z „Ekspertyzą w zakresie konsekwencji prawnych sporządzenia audytu krajobrazowego” autorstwa dr A. Fogel 0 nie mogą przyjmować formy zakazu, nakazu lub ograniczenia. Zapisy te nie powinny zawierać precyzyjnych wskaźników, parametrów oraz nie powinny być przenoszone bezpośrednio do innych aktów. W związku z tym zapisy rekomendacji w audycie krajobrazowym powinny być ujęte w formie postulatów, sugestii na odpowiednim poziomie szczegółowości. Z jednej strony mają chronić dotychczasowy krajobraz, zapobiegać degradacji terenów szczególnie cennych przyrodniczo i krajobrazowo, a jednocześnie nie powinny ograniczać rozwoju gospodarczego gminy.

Według wytycznych zawartych w rozporządzeniu rekomendacje i wnioski formułowane są dla krajobrazów priorytetowych oraz krajobrazów w obrębie obszarów lub obiektów, takich jak parki kulturowe, parki narodowe, rezerваты przyrody, parki krajobrazowe, obszary chronionego krajobrazu, obiekty znajdujące się na listach Światowego Dziedzictwa UNESCO, obszary Sieci Rezerwatów Biosfery UNESCO MaB lub obszary i obiekty proponowane do umieszczenia na tych listach. Rekomendacje i wnioski odnoszą się do poziomu: regionalnego oraz lokalnego. Na poziomie regionalnym formułowane są zadania polityki przestrzennej oraz zasady zagospodarowania przestrzennej realizujące zadania polityki przestrzennej województwa. Rekomendacje dotyczą w szczególności: ochrony oraz kształtowania krajobrazów,

ich wartości przyrodniczych, kulturowych, historycznych, architektonicznych, urbanistycznych, ruralistycznych, w tym obszarów zabudowanych wyróżniających się lokalną formą architektoniczną, jak również wartości estetyczno-widokowych takich jak przedpola ekspozycji, osie widokowe i punkty widokowe. Wytyczne odnoszą się głównie do kierunków i zasad kształtowania zabudowy, zagospodarowania i użytkowania terenów. Mogą zwierać wskazania obszarów, które powinny zostać objęte formami ochrony przyrody lub formami ochrony zabytków, a także tych obszarów, które ze względu na znaczący spadek wartości krajobrazu wymagają pogłębionej analizy zasadności ich dalszej ochrony. Dodatkowo w rekomendacjach można określić wskazania na temat wykonywanych zadań mających na celu zachowanie dotychczasowego stanu lub dążenie do pożądanego stanu. Ponadto można wskazać potencjalnych adresatów realizacji zadań, a także wskazania do uzupełnienia stanu wiedzy w zakresie, w którym na czas sporządzania audytu krajobrazowego dane i informacje nie były dostępne, a są istotne dla niego. Warto podkreślić, iż rekomendacje i wnioski zawarte w audycie krajobrazowym wynikają wyłącznie z analiz wykonanych na jego potrzeby i formułowane są w oparciu o wyniki uzyskane na poszczególnych etapach prac nad opracowaniem. Nie nawiązują zaś bezpośrednio do ustaleń studiów. Natomiast ustawa o planowaniu i zagospodarowaniu przestrzennym z dnia 27 marca 2003 r. zobowiązuje samorządy gminne do uwzględniania rekomendacji oraz wniosków w studium uwarunkowań i kierunków zagospodarowania przestrzennego (art. 10 ust. 1 pkt 4a, art. 10 ust. 2 pkt 1) oraz w miejscowych planach zagospodarowania przestrzennego (art. 15 ust. 2 pkt 7). W studium uwarunkowań i kierunków zagospodarowania przestrzennego zgodnie z art. 10 ust. 1 pkt 4a ustawy o planowaniu i zagospodarowaniu przestrzennym z dnia 27 marca 2003 r. uwzględnia się uwarunkowania wynikające z audytu krajobrazowego w szczególności z rekomendacji i wniosków, jak również określa się kierunki zmian w strukturze przestrzennej gminy oraz w przeznaczeniu terenów uwzględniając zapisy zawarte w audycie krajobrazowym i granice krajobrazów priorytetowych.

3. WYNIKI BADAŃ

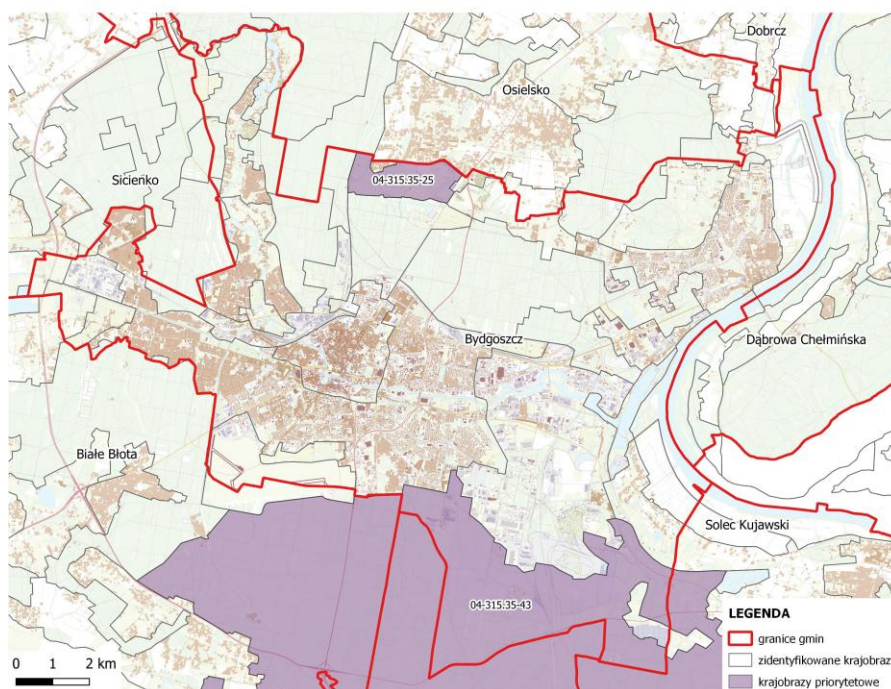
W dalszej części zaprezentowano analizę porównawczą zapisów rekomendacji w audycie krajobrazowym oraz zapisów zawartych w studiach uwarunkowań i zagospodarowania przestrzennego wybranych gmin miejskich leżących na terenie dwóch województw: kujawsko-pomorskiego i wielkopolskiego.

3.1. Województwo kujawsko-pomorskie

Z terenu woj. kujawsko-pomorskiego analizie poddano dwie największe jednostki osadnicze: gminę miejską Bydgoszcz oraz gminę miejską Toruń.

3.2. Gmina miejska Bydgoszcz

W audycie krajobrazowym dla woj. kujawsko-pomorskiego obszar miasta Bydgoszczy znajduje się w granicach 49 zidentyfikowanych krajobrazów, z czego dwa z nich zostały wskazane jako priorytetowe. Krajobraz o oznaczeniu 04-315.35-43 uzyskał status krajobrazu priorytetowego z kryterium unikatowości występowania, gdyż na jego terytorium znajduje się EXPLOSEUM – Centrum techniki wojennej DAG Fabrik Bromberg. Drugi o oznaczeniu 04-315.35-25 został wskazany jako krajobraz priorytetowy z kryterium reprezentatywności. Zgodnie z metodyką audytu krajobrazowego krajobraz priorytetowy wytypowany z wymienionego kryterium powinien stanowić klasyczny przykład krajobrazu w danym podtypie. Krajobraz 04-315.35-25 znajduje się w podtypie 10e (tereny sportowo-rekreacyjne). W związku z tym należy przyjąć, iż jest to krajobraz modelowo wykształcony w ramach podtypu 10e. Zasięg przestrzenny krajobrazów priorytetowych na obszarze miasta Bydgoszczy przedstawia rys. 5.



Rys. 5. Zasięg przestrzenny krajobrazów priorytetowych na obszarze Bydgoszczy
[Izabela Budzyńska]

Krajobraz o oznaczeniu 04-315.35-43 ma 533,14 km² powierzchni, swoim zasięgiem obejmuje obszar Puszczy Bydgoskiej i terytorium 12 gmin. Na obszarze miasta

Bydgoszczy zajmuje obszar o powierzchni 18,4 km², co stanowi 10,5% terytorium miasta. W studium uwarunkowań i zagospodarowania przestrzennego miasta Bydgoszczy przyjętym w grudniu 2022 r. zasięg obszaru krajobrazu priorytetowego obejmuje tereny w sąsiedztwie przyszłego portu intermodalnego Bydgoszcz – Emilianowo oraz węzła drogowego na planowanej drodze ekspresowej S10. Tereny te w dokumentach planistycznych miasta są wskazywane jako tereny pod funkcję produkcyjno-usługową i zgodnie z polityką przestrzenną miasta będą one podlegały przekształceniom. W projekcie audytu skierowanym do opiniowania znalazły się zapisy rekomendacji odnoszące się do minimalizacji dalszych przekształceń powierzchni terenu z maksymalnym zagospodarowaniem terenów zielenią, ograniczenie do minimum zmian przeznaczenia terenów leśnych na cele nieleśne, a także ochrona naturalnych i półnaturalnych ekosystemów w krajobrazie przez nieprzeznaczanie ich pod zabudowę. Interpretacja zapisów rekomendacji w audycie krajobrazowym może być rozbieżna z założeniami planistycznymi miasta Bydgoszczy, a tym samym może wpłynąć na możliwości rozwoju miasta. W związku z tym zasadne jest, aby przeanalizować zasięg oddziaływania rekomendacji zawartych w audycie krajobrazowym na możliwości rozwoju przestrzennego. Można by było ograniczyć zapisy rekomendacji do najbliższego otoczenia obiektu unikatowego, który zdecydował o tym, iż ten krajobraz został wskazany jako priorytetowy. Dla pozostałej części objętej krajobrazem priorytetowym rekomendacje powinny przyjąć charakter bardziej ogólny. Spełnione byłyby wówczas wymagania rozporządzenia dotyczące formułowania rekomendacji oraz wniosków adekwatnie do charakterystyki, wartości i zagrożeń tego krajobrazu, a z drugiej strony nie wpływałyby one na możliwości rozwojowe miasta. Innym rozwiązaniem byłoby wskazanie terenów, na których wybrane rekomendacje nie obowiązywałyby. Takie rozwiązania nie są sprzeczne z zapisami Rozporządzenia, a pozwalają uniknąć konfliktów przestrzennych.

Krajobraz oznaczony jako 04-315.35-25 o powierzchni 2,7 km² znajduje się w całości na obszarze Miasta Bydgoszczy i stanowi 1,5% jego powierzchni. Obejmuje Leśny Park Kultury i Wypoczynku, Ogród Botaniczny – Myślęcinek. W studium uwarunkowań i zagospodarowania przestrzennego miasta Bydgoszczy przyjętym w grudniu 2022 r. obszar krajobrazu priorytetowego jest przeznaczony pod funkcje: mieszkalnictwa jednorodzinnego, zieleni krajobrazowej z dopuszczeniem zabudowy ekstensywnej, rekreacji i sportu. Zapisy rekomendacji audytu odnoszące się do kierunków zmian w strukturze przestrzennej oraz przeznaczeniu terenów dotyczą zachowania dotychczasowego sposobu użytkowania i rzeźby terenu, nielokalizowanie nowej zabudowy i sieci infrastruktury technicznej dysharmonijnych w krajobrazie, nielokalizowanie dominujących w krajobrazie obiektów wysokościowych i obszarowych, zwłaszcza na terenach do tej pory niezagospodarowanych. Dodatkowo określone są zalecenia odnośnie do intensywności zabudowy poprzez dostosowanie jej intensywności do uwarunkowań przyrodniczych, krajobrazowych i historyczno-kulturowych, w sposób adekwatny do potrzeb rozwojowych i walorów w oparciu o uwarunkowania ekofizjograficzne. W zakresie zadań mających na celu utrzymanie dotychczasowego stanu sformułowano rekomendacje mające na celu minimalizację

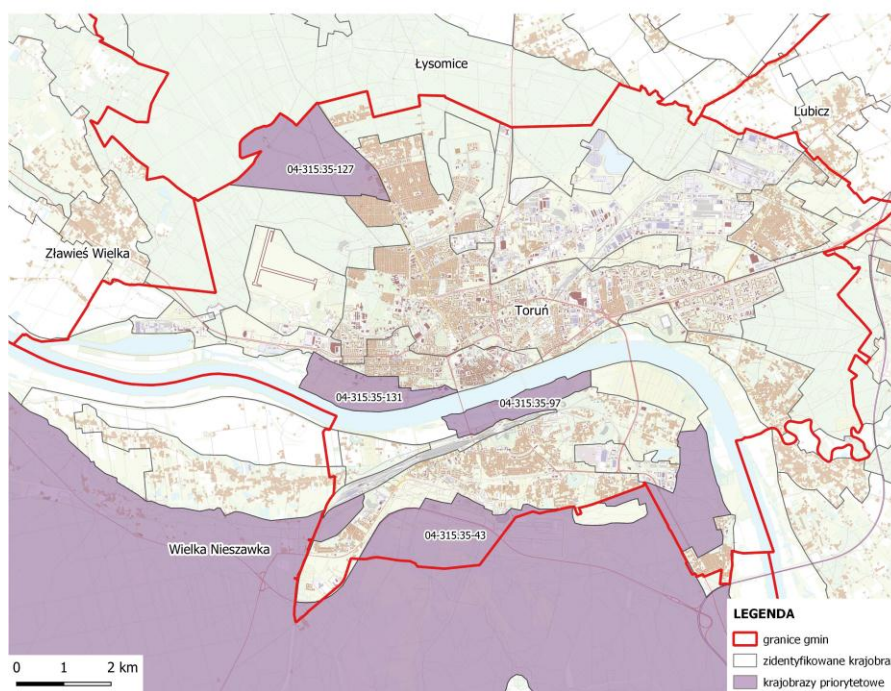
dalszych przekształceń powierzchni terenu, zaniechanie ingerencji w formy rzeźby terenu, a tam, gdzie ta ingerencja wynika z realizacji inwestycji celu publicznego, ograniczenie jej do minimum, a także ograniczenie do minimum zmian przeznaczenia terenów zieleni leśnej i parkowej. Rekomendacje dotyczące krajobrazu obejmującego teren Myślęcinka sformułowane na potrzeby audytu krajobrazowego są zbieżne z zapisami ustaleń w studium oraz nie ograniczają w żaden sposób rozwoju Miasta Bydgoszczy. Wskazują, iż dopuszczona jest zabudowa mieszkaniowa, o odpowiedniej intensywności, utrzymana jest dotychczasowa funkcja terenów w postaci zieleni parkowej i leśnej. W analizowanym przykładzie rekomendacje zawarte w audycie krajobrazowym chronią krajobraz przyrodniczy obszaru Myślęcinka przy możliwości kontynuowania zamierzonej polityki przestrzennej miasta Bydgoszczy zapisanej w studium uwarunkowań i kierunków zagospodarowania przestrzennego.

3.3. Gmina miejska Toruń

W audycie krajobrazowym dla woj. kujawsko-pomorskiego obszar miasta Torunia znajduje się w granicach 35 zidentyfikowanych krajobrazów, spośród nich cztery krajobrazy zostały wskazane jako priorytetowe z kryterium unikatowości występowania. Krajobrazy te odznaczają się niepowtarzalnymi cechami świadczącymi o ich indywidualności, odrębności oraz wyjątkowości. Krajobraz o oznaczeniu 04-315.35-43 uzyskał status krajobrazu priorytetowego z kryterium unikatowości występowania ze względu na występowanie EXPLOSEUM – Centrum techniki wojennej DAG Fabrik Bromberg. Krajobraz o oznaczeniu 04-315.35-127 uzyskał status krajobrazu priorytetowego ze względu na obiekt dawnej leśniczówki – Barbarka, krajobraz o oznaczeniu 04-315.35-131 uzyskał status krajobrazu priorytetowego ze względu na obiekt hali wystawowej w Parku Miejskim, krajobraz o oznaczeniu 04-315.35-97 uzyskał status krajobrazu priorytetowego ze względu na obiekt ruin Zamku Dybowskiego. Zasięg przestrzenny krajobrazów priorytetowych na obszarze miasta Torunia przedstawia rys. 6.

Krajobraz o oznaczeniu 04-315.35-43 znajduje się zarówno na obszarze miasta Bydgoszczy oraz miasta Torunia, gdzie zajmuje obszar o powierzchni 6,6 km², co stanowi 5,7% terytorium miasta. Obejmuje rejon przy południowo-zachodniej oraz południowo-wschodniej granicy miasta. W studium uwarunkowań i zagospodarowania przestrzennego miasta Torunia przyjętym w styczniu 2018 r. południowo-zachodnie tereny miasta obejmujące krajobraz priorytetowy są w przeważającej części terenami zamkniętymi, które wskazane są docelowo do przekształceń na wielofunkcyjną strukturę miejską, jako potencjalną rezerwę dla rozwoju przestrzennego miasta. Niewielki obszar przeznaczony jest na tereny: zieleni ochronnej i parkowej. Obszar południowo-wschodniej części miasta objęty krajobrazem priorytetowym w studium uwarunkowań i zagospodarowania przestrzennego miasta Torunia prze-

znaczony na funkcje zabudowy mieszkaniowej, usług publicznych w zieleni oraz zieleni leśnej.



Rys. 6. Zasięg przestrzenny krajobrazów priorytetowych na obszarze miasta Torunia [Izabela Budzyńska]

Krajobraz o oznaczeniu 04-315.35-127 uzyskał status krajobrazu priorytetowego ze względu na obiekt dawnej leśniczówki – Barbarka. Położony jest w całości na terenie miasta Torunia i zajmuje powierzchnię 3,8 km², co stanowi 3,3% powierzchni miasta. W studium uwarunkowań i zagospodarowania przestrzennego miasta Torunia przyjętym w styczniu 2018 r. obszar ten został przeznaczony na tereny ogródków działkowych i zabudowy mieszkaniowej. W projekcie audytu krajobrazowego dla powyższych dwóch krajobrazów zawarto następujące rekomendacje: minimalizacja dalszych przekształceń powierzchni terenu z maksymalnym zagospodarowaniem terenów zielenią, zaniechanie ingerencji w formy rzeźby terenu, a tam gdzie ta ingerencja wynika z realizacji inwestycji celu publicznego, ograniczenie jej do minimum, ograniczenie do minimum zmian przeznaczenia terenów leśnych na cele nieleśne. Wskazane rekomendacje mogą ograniczyć miastu Toruń realizację funkcji określonej w studium uwarunkowań, gdyż są to obszary w szczególności przeznaczone na zabudowę mieszkaniową oraz tereny wojskowe, które są wskazane docelowo do przekształceń na wielofunkcyjną strukturę miejską, co wiąże się z prze-

kształceniami powierzchni ziemi i ingerowaniem w formy rzeźby terenu. Należałoby poddać analizie zakres oddziaływania rekomendacji zawartych w projekcie audytu i być może odniesienie ich do obiektów unikatowych, które spowodowały wskazanie tych krajobrazów jako priorytetowych. Dodatkowo można by było wskazać kilka zaleceń ogólnych, które dotyczyłyby pozostałego obszaru nie będącego w najbliższym otoczeniu EXPLOSEUM oraz dawnej leśniczówki – Barbarka.

Krajobraz o oznaczeniu 04-315.35-131 uzyskał status krajobrazu priorytetowego ze względu na obiekt hali wystawowej w Parku Miejskim. Znajduje się w całości na terenie miasta Torunia i zajmuje powierzchnię 1,9 km², co stanowi 1,6% powierzchni miasta. W studium uwarunkowań i zagospodarowania przestrzennego miasta Torunia przyjętym w styczniu 2018 r. tereny położone na terenie krajobrazu priorytetowego przeznaczono pod funkcję: usług w zieleni, zieleni parkowej, zieleni ochronnej, teren ogródków działkowych oraz w niewielki fragment zabudowy mieszkaniowej. Zapisy rekomendacji zawarte w projekcie audytu krajobrazowego nie kolidują z zapisami zawartymi w studium miasta Torunia. W zachodniej części obszaru objętego krajobrazem priorytetowym planowana jest lokalizacja nowej przeprawy przez Wisłę. W związku z tym w tej części krajobrazu priorytetowego zapisy rekomendacji w audycie krajobrazowym mogą wpłynąć na realizację zadania. Poprzez zapisy w rekomendacjach m.in. odnoszące się do: maksymalnego zachowania naturalnego ukształtowania terenu przy realizacji zabudowy, minimalizacji dalszych przekształceń powierzchni terenu. Zapisy te nie uniemożliwiają lokalizacji nowej przeprawy na Wisłę, a wpływają na to, aby przy realizacji inwestycji ograniczyć do minimum degradację środowiska przyrodniczego.

Krajobraz o oznaczeniu 04-315.35-97 uzyskał status krajobrazu priorytetowego ze względu na obiekt ruin Zamku Dybowskiego. Położony jest całkowicie na terenie miasta Torunia i zajmuje powierzchnię 1,4 km², co stanowi 1,2% powierzchni miasta. W studium uwarunkowań i zagospodarowania przestrzennego miasta Torunia przyjętym w styczniu 2018 r. obszar ten został przeznaczony na tereny zieleni ochronnej, zieleni parkowej, zabudowy mieszkaniowej, usług i usług w zieleni. Zapisy rekomendacji zawarte w projekcie audytu krajobrazowego nie kolidują z zapisami zawartymi w studium uwarunkowań miasta Torunia. Pozwalają na zagospodarowanie terenu obejmującego krajobraz priorytetowy zgodnie z założeniami zawartymi w studium miasta Torunia przy jednoczesnej ochronie i ograniczeniu negatywnego wpływu na krajobraz.

3.4. Województwo wielkopolskie

Z terenu woj. wielkopolskiego analizie poddano dwie największe jednostki osadnicze: gminę miejską Poznań oraz gminę miejską Kalisz.

3.4.1. Gmina miejska Poznań

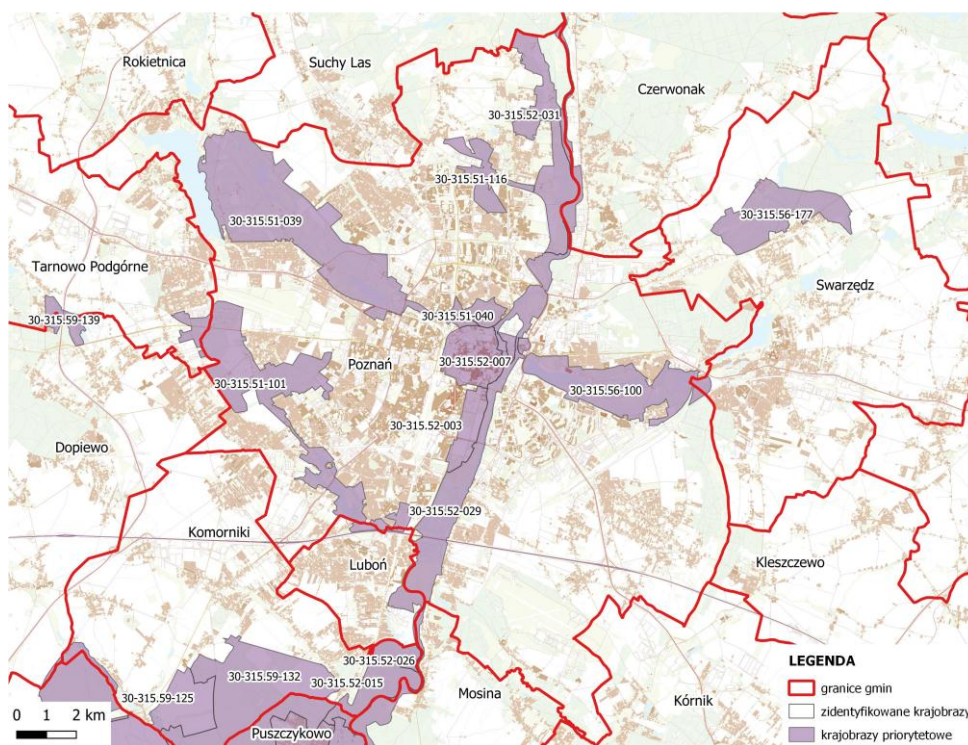
W audycie krajobrazowym dla woj. wielkopolskiego obszar miasta Poznania znajduje się w granicach 69 zidentyfikowanych krajobrazów, 9 z nich zostało wskazanych jako priorytetowe. Zajmują one 22% powierzchni miasta Poznania. Pięć krajobrazów zostało wskazanych jako priorytetowe z kryterium unikatowości występowania. Krajobraz o oznaczeniu 30-315.52-003 został wskazany z kryterium unikatowości występowania z uwagi na występowanie obiektu – elektrowni Wildeckiej – 1895 rok. Krajobraz o oznaczeniu 30-315.56-100 – ze względu na występowanie obiektu mauzoleum rodziny Mielochów. Krajobraz o oznaczeniu 30-315.52-031 – ze względu na występowanie obszaru Natura 2000 Biedrusko PLH300001. Krajobraz o oznaczeniu 30-315.51-039 – ze względu na występowanie obiektu Ogród Botaniczny Uniwersytetu im. Adama Mickiewicza. Krajobraz o oznaczeniu 30-315.51-116 – ze względu na występowanie obiektu rezerwat przyrody Żurawiniec. Krajobraz o oznaczeniu 30-315.51-101 uzyskał status krajobrazu priorytetowego z kryterium ważności krajobrazu oraz unikatowości występowania z uwagi na obiekt – wieża widokowa na Szachtach. Krajobraz o oznaczeniu 30-315.51-040 uzyskał status krajobrazu priorytetowego z kryterium dotychczasowej ochrony prawnej. Krajobraz o oznaczeniu 30-315.52-029 uzyskał status krajobrazu priorytetowego z kryterium unikatowości podtypu. Krajobraz o oznaczeniu 30-315.52-007 uzyskał status krajobrazu priorytetowego z kryterium dotychczasowej ochrony prawnej oraz unikatowości podtypu.

Analizę porównawczą zapisów ustaleń w studium uwarunkowań i kierunków zagospodarowania przestrzennego oraz rekomendacji zawartych w audycie krajobrazowym dokonano w sposób kompleksowy dla wszystkich krajobrazów priorytetowych z uwagi na charakter sformułowanych rekomendacji. Zasięg przestrzenny krajobrazów priorytetowych na obszarze miasta Poznania przedstawia rys. 7.

Krajobraz o oznaczeniu 30-315.52-003 w całości położony jest na obszarze miasta Poznania. Zajmuje powierzchnię 1,93 km², co stanowi 0,7% powierzchni miasta. W studium uwarunkowań i zagospodarowania przestrzennego miasta Poznania przyjętym we wrześniu 2014 r. zasięg obszaru krajobrazu priorytetowego obejmuje tereny: ogrodów działkowych, parków i innych terenów zieleni urządzonej, tereny sportu oraz rekreacji (niekubaturowe), ogrody rekreacyjno-sportowe, ogródki jordanowskie, tereny zabudowy mieszkaniowej wielorodzinnej lub zabudowy usługowej niskiej, tereny usług sportu, a także rekreacji w zieleni.

Krajobraz o oznaczeniu 30-315.56-100 ma powierzchnie 7,3 km² i położony jest na terenie miasta Poznania oraz gminy Swarzędz. Na obszarze miasta Poznania zajmuje obszar o powierzchni 7,1 km², co stanowi 2,7% terytorium miasta. W studium uwarunkowań i zagospodarowania przestrzennego miasta Poznania przyjętym we wrześniu 2014 r. zasięg obszaru krajobrazu priorytetowego obejmuje: tereny użytków ekologicznych i innych obszarów cennych przyrodniczo wchodzące w skład klinowo-pierścieniowego systemu zieleni, tereny zieleni nieurządzonej, tereny leśne i do zalesień, użytki rolne (grunty rolne, sady, użytki zielone: łąki i pastwiska, nieużytki

ki, tereny odłogowane) tereny zadrzewione, dna dolin rzek, strumieni, jezior, stawów, wody powierzchniowe w granicach klinowo-pierścieniowego systemu zieleni i położone poza tym systemem ogrody działkowe tereny zabudowy mieszkaniowej jednorodzinnej lub wielorodzinnej niskiej o charakterze willowym, ogrody specjalistyczne, do których zaliczono ogrody dydaktyczne: ogrody zoologiczne, ogród botaniczny, ogród dendrologiczny, ogród farmakognostyczny, zabudowa poforteczna z dopuszczeniem lokalizacji funkcji usługowych z towarzyszącą zielenią, tereny usług sportu i rekreacji w zieleni, parki i inne tereny zieleni urządzonej, tereny zabudowy usługowej niskiej.



Rys. 7. Zasięg przestrzenny krajobrazów priorytetowych na obszarze miasta Poznania [Izabela Budzyńska]

Krajobraz o oznaczeniu 30-315.52-031 w całości położony jest na obszarze miasta Poznania. Zajmuje powierzchnię 5,8 km², co stanowi 2,2% powierzchni miasta. W studium uwarunkowań i zagospodarowania przestrzennego miasta Poznania przyjętym we wrześniu 2014 r. zasięg obszaru krajobrazu priorytetowego obejmuje: tereny użytków ekologicznych i innych obszarów cennych przyrodniczo wchodzące w skład klinowo-pierścieniowego systemu zieleni, tereny zieleni nieurządzonej, tere-

ny leśne i do zalesień, użytki rolne (grunty rolne, sady, użytki zielone: łąki i pastwiska, nieużytki, tereny odłogowane) tereny zadrzewione, dna dolin rzek, strumieni, jezior, stawów, wody powierzchniowe w granicach klinowo-pierścieniowego systemu zieleni i położone poza tym systemem, ogrody działkowe, tereny usług sportu i rekreacji w zieleni.

Krajobraz o oznaczeniu 30-315.51-039 w całości położony jest na obszarze miasta Poznania. Zajmuje powierzchnię 5,8 km², co stanowi 6,4% powierzchni miasta. W studium uwarunkowań i zagospodarowania przestrzennego miasta Poznania przyjętym we wrześniu 2014 r. zasięg obszaru krajobrazu priorytetowego obejmuje tereny przeznaczone na: zabudowę poforteczną z dopuszczeniem lokalizacji funkcji usługowych z towarzyszącą zielenią, tereny użytków ekologicznych i innych obszarów cennych przyrodniczo wchodzące w skład klinowo-pierścieniowego systemu zieleni, tereny zieleni nieurządzonej, tereny leśne i do zalesień, użytki rolne (grunty rolne, sady, użytki zielone: łąki i pastwiska, nieużytki, tereny odłogowane) tereny zadrzewione, dna dolin rzek, strumieni, jezior, stawów, wody powierzchniowe w granicach klinowo-pierścieniowego systemu zieleni i położone poza tym systemem, ogrody specjalistyczne, do których zaliczono ogrody dydaktyczne: ogrody zoologiczne, ogród botaniczny, ogród dendrologiczny, ogród farmakognostyczny, tereny zabudowy usługowej niskiej, tereny usług sportu i rekreacji w zieleni, teren sportu i rekreacji – pole golfowe, ogrody działkowe.

Krajobraz o oznaczeniu 30-315.51-116 w całości położony jest na obszarze miasta Poznania. Zajmuje powierzchnię 2,1 km², co stanowi 0,8% powierzchni miasta. W studium uwarunkowań i zagospodarowania przestrzennego miasta Poznania przyjętym we wrześniu 2014 r. zasięg obszaru krajobrazu priorytetowego obejmuje: tereny zabudowy mieszkaniowej jednorodzinnej, tereny użytków ekologicznych i innych obszarów cennych przyrodniczo wchodzące w skład klinowo-pierścieniowego systemu zieleni, tereny zieleni nieurządzonej, tereny leśne i do zalesień, użytki rolne (grunty rolne, sady, użytki zielone: łąki i pastwiska, nieużytki, tereny odłogowane) tereny zadrzewione, dna dolin rzek, strumieni, jezior, stawów, wody powierzchniowe w granicach klinowo-pierścieniowego systemu zieleni i położone poza tym systemem, tereny zabudowy usługowej niskiej, tereny rezerwatów przyrody.

Krajobraz o oznaczeniu 30-315.51-101 i powierzchni 11,3 km² położony jest w ponad 90% na terenie Poznania. Został wskazany jako priorytetowy z dwóch kryteriów. Uzyskał najwyższą wartość we wszystkich kategoriach cech analitycznych i syntetycznych oraz z uwagi na występowanie obiektu unikatowego – wieża widokowa na Szachtach. W studium uwarunkowań i zagospodarowania przestrzennego miasta Poznania przyjętym we wrześniu 2014 r. obszar krajobrazu został przeznaczony na: tereny użytków ekologicznych i innych obszarów cennych przyrodniczo wchodzące w skład klinowo-pierścieniowego systemu zieleni, tereny zieleni nieurządzonej, tereny leśne i do zalesień, użytki rolne (grunty rolne, sady, użytki zielone: łąki i pastwiska, nieużytki, tereny odłogowane) tereny zadrzewione, dna dolin rzek, strumieni, jezior, stawów, wody powierzchniowe w granicach klinowo-pierścieniowego systemu zieleni i położone poza tym systemem parki i inne tereny zieleni urzą-

dzonej, ogrody działkowe, cmentarze (komunalne i wyznaniowe), zabudowę mieszkaniową, zabudowę poforteczną z dopuszczeniem lokalizacji funkcji usługowych z towarzyszącą zielenią, zabudowę usługową.

Krajobraz o oznaczeniu 30-315.51-040 ma 0,9 km² i zajmuje 0,3% powierzchni miasta Poznania, a swoim zasięgiem obejmuje obszar Parku Cytadela – Fort Winiary. Został wskazany jako krajobraz priorytetowy z kryterium dotychczasowej ochrony prawnej. Oznacza to, że na co najmniej 90% powierzchni krajobrazu występują: obszary lub obiekty objęte statusem parków narodowych, obszary z listy światowego dziedzictwa przyrodniczego i kulturowego UNESCO, pomniki historii, rezerваты przyrody i parki kulturowe. Fort Winiary (obecnie nazywany Parkiem Cytadela) uznano za pomnik historii, czyli zabytek nieruchomy o szczególnej wartości historycznej, naukowej i artystycznej, mający duże znaczenie dla dziedzictwa kulturalnego Polski. W studium uwarunkowań i zagospodarowania przestrzennego miasta Poznania przyjętym we wrześniu 2014 r. obszar ten został przeznaczony na funkcję terenu zieleni urządzonej z zabudową poforteczną z dopuszczeniem lokalizacji funkcji usługowych.

Krajobraz o oznaczeniu 30-315.52-029 ma powierzchnię 17,41 km², natomiast 8,4 km² znajduje się na obszarze Poznania, co stanowi 6,7% jego powierzchni i obejmuje dolinę Warty. Należy do podtypu wody powierzchniowe – systemy wód płynących, w ramach którego w audycie krajobrazowym dla woj. wielkopolskiego wydzielono sześć krajobrazów. Wskazanie zidentyfikowanego krajobrazu z kryterium unikatowości występowania jest możliwe wówczas, gdy analizowana cecha występowała w maksymalnie 5% krajobrazach w ramach danego podtypu. Warunek ten nie jest możliwy do spełnienia w przypadku podtypów, w których liczebność wydzielonych jednostek jest mniejsza niż 19. W audycie krajobrazowym dla woj. wielkopolskiego dokonano analizy podtypów, w których liczba zidentyfikowanych jednostek krajobrazowych jest mniejsza niż 10. Następnie w oparciu o definicję krajobrazu priorytetowego wskazano podtypy, które mają rangę priorytetu, czyli są szczególnie cenne dla społeczeństwa ze względu na swoje wartości przyrodnicze, kulturowe, historyczne, architektoniczne, urbanistyczne, ruralistyczne lub estetyczno-widokowe. Takie kryterium wskazania podtypu jako priorytetowego nazwano w audycie krajobrazowym unikatowością podtypu. W studium uwarunkowań i zagospodarowania przestrzennego Poznania przyjętym we wrześniu 2014 r. wskazany krajobraz priorytetowy jest przeznaczony na: tereny użytków ekologicznych i innych obszarów cennych przyrodniczo wchodzące w skład klinowo-pierścieniowego systemu zieleni, tereny zieleni nieurządzonej, tereny leśne i do zalesień, użytki rolne (grunty rolne, sady, użytki zielone: łąki i pastwiska, nieużytki, tereny odłogowane) tereny zadrzewione, dna dolin rzek, strumieni, jezior, stawów, wody powierzchniowe w granicach klinowo-pierścieniowego systemu zieleni i położone poza tym systemem, parki i inne tereny zieleni urządzonej z poszerzoną funkcją rekreacyjną, ogrody działkowe.

Krajobraz o oznaczeniu 30-315.52-007 położony jest na terenie Poznania i ma 3,9 km², co stanowi 1,5% powierzchni miasta. Należy do podtypu wielkomiejskiego – zespoły urbanistyczne o zachowanych założeniach historycznych, który w audy-

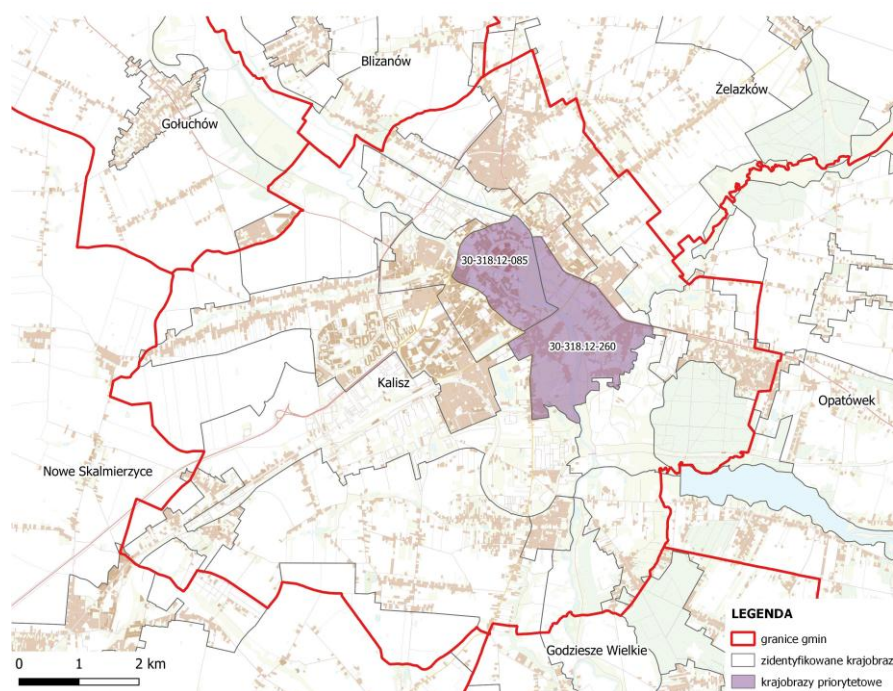
cie krajobrazowym dla woj. wielkopolskiego został cały wskazany jako priorytetowy z kryterium unikatowości podtypu. Ponadto ponad 90% obszaru jednostki krajobrazowej objętej jest pomnikiem historii „Poznań – historyczny zespół miasta” oraz parkiem kulturowym. W studium uwarunkowań i zagospodarowania przestrzennego miasta Poznania przyjętym we wrześniu 2014 r. wskazany krajobraz priorytetowy jest przeznaczony na: tereny zabudowy mieszkaniowej, tereny zabudowy usługowej, parki i inne tereny zieleni urządzonej z poszerzoną funkcją rekreacyjną.

Rekomendacje dla wszystkich wskazanych krajobrazów priorytetowych nie kolidują z zapisami studium Poznania, jednakże poziom szczegółowości zapisów audytu może wpływać na rozwój przestrzenny i funkcjonalny miasta. Odnoszą się one przede wszystkim do rekomendacji w zakresie kierunków zmian w strukturze przestrzennej oraz w przeznaczeniu terenów, których brzmienie jest następujące: kształtowanie struktury przestrzennej z uwzględnieniem funkcji sportowo-rekreacyjnej jako dominującej, kształtowanie struktury przestrzennej z uwzględnieniem funkcji przyrodniczej, funkcji usługowej, w tym sportowej oraz rekreacyjno-wypoczynkowej jako dominujących. Formułowanie takich zapisów w znaczący sposób kieruje rozwój funkcjonalny miasta i ogranicza wprowadzanie w przyszłości nowych funkcji dla danego terenu. Audyt krajobrazowy z założenia opracowywany jest na 20 lat. W tym czasie może nastąpić zmiana studium, natomiast rekomendacje zawarte w audycie krajobrazowym nie mogą być sprzeczne z zapisami audytu krajobrazowego. Mając na względzie okres obowiązywania audytu i zmiany, jakie nieustannie zachodzą w strukturze przestrzennej miasta wskazywanie w audycie krajobrazowym dominującej funkcji danego obszaru może w przyszłości rodzić konflikty przestrzenne. Rekomendacje zawarte w audycie krajobrazowym dla woj. wielkopolskiego odnoszą się często do bardzo konkretnych, szczegółowych działań. Audyt krajobrazowy ma wzmacniać ochronę krajobrazu, poprawiać aspekty wizualno-przestrzenne, jednakże należałoby przeanalizować, czy nie jest to podejście zbyt szczegółowe, mając na uwadze, że jest to opracowanie na poziomie regionalnym. Odnosi się to do rekomendacji dotyczących podejmowania działań na rzecz przeprowadzenia analiz mogących stanowić podstawę powołania parku kulturowego na obszarze o zachowanych wartościach kulturowych i krajobrazowych związanych z kulturą i tradycją religijną zakonu Cystersów w rejonie Owińskiego i Radojewskiego. W audycie zawarte są również rekomendacje dotyczące odnowienia tarasu widokowego na nasypie przy alei 15 Pułku Ułanów Poznańskich, w północnej części krajobrazu, z którego roztacza się widok na rosarium – wymiana nawierzchni, uzupełnienie małej architektury. W opracowaniu wskazano również rozważenie zmiany planowanego przebiegu drogi zbiorczej zaproponowanej w Studium uwarunkowań i kierunków zagospodarowania przestrzennego miasta Poznania, pomiędzy ul. Naramowicką a ul. B. Krygowskiego, lub docelowo zapewnienie odpowiednich rozwiązań technicznych umożliwiających swobodny przepływ materii przyrodniczej. Zawarto odniesienia dotyczące zmiany lub poprawy zagospodarowania obszaru i obiektów o negatywnym wpływie na odbiór wizualny krajobrazu przy ul. Piekary (rejon kompleksu trzech biurowców) poprzez stosowanie zabiegów neutralizujących negatywny wydzźwięk obiektów np. zaprojekt-

towanie nowej zabudowy pierzejowej wzdłuż ul. Piekary oraz poprawę estetyki istniejących obiektów. Sformułowano rekomendacje dotyczące możliwości kreowania nowych obiektów i obszarów stanowiących wyróżniki kompozycji przestrzennej kształtujących sylwetę miasta, których lokalizacja i forma będzie wynikała z wniosków z przeprowadzonych wcześniej analiz krajobrazowo-przestrzennych. Wszystkie te działania są zasadne, natomiast ich poziom szczegółowości może budzić wątpliwości, gdyż audyt jest opracowaniem o charakterze regionalnym i należy przeanalizować czy sformułowane zapisy rekomendacji nie powinny być bardziej ogólne.

3.4.2. Gmina miejska Kalisz

W audycie krajobrazowym dla woj. wielkopolskiego obszar Kalisza znajduje się na obszarze 21 zidentyfikowanych jednostek krajobrazowych, dwie z nich zostały wskazane jako priorytetowe. Zajmują one 7,5% powierzchni Kalisza. Krajobraz o oznaczeniu 30-318.12-260 został wskazany z kryterium unikatowości występowania z uwagi na obiekt – wczesnośredniowieczne grodzisko (IX-XIII w.), natomiast krajobraz o oznaczeniu 30-318.12-085 został wskazany jako priorytetowy z kryterium unikatowości podtypu. Zasięg przestrzenny krajobrazów priorytetowych na obszarze Kalisza przedstawia rys. 8.



Rys. 8. Zasięg przestrzenny krajobrazów priorytetowych na obszarze miasta Kalisza
[Izabela Budzyńska]

Krajobraz o oznaczeniu 30-318.12-260 położony jest całkowicie na terenie miasta Kalisza i zajmuje obszar 3,3 km², co stanowi 4,8% powierzchni miasta. W studium uwarunkowań i zagospodarowania przestrzennego miasta Kalisza przyjętym we wrześniu 2019 r. teren krajobrazu unikatowego jest przeznaczony na tereny: zabudowy usługowej, zabudowy mieszkaniowej, zieleni urządzonej, sportu i rekreacji, wód powierzchniowych śródlądowych, rolnicze oraz leśne.

Krajobraz o oznaczeniu 30-318.12-085 położony jest na terenie miasta Kalisza i ma powierzchnię 1,9 km², co stanowi 2,7% terytorium miasta. Należy do podtypu zespoły urbanistyczne o zachowanych założeniach historycznych, który w audycie krajobrazowym dla woj. wielkopolskiego został uznany jako podtyp priorytetowy. W studium uwarunkowań i zagospodarowania przestrzennego miasta przyjętym we wrześniu 2019 r. obszar wydzielonej jednostki krajobrazowej jest przeznaczony na tereny: zabudowy usługowej, zabudowy mieszkaniowej, lokalizacji obiektów handlowych o powierzchni powyżej 2000 m², zieleni urządzonej, wód powierzchniowych śródlądowych, zamknięte.

Rekomendacje zawarte w audycie krajobrazowym dla analizowanych jednostek krajobrazowych nie są sprzeczne z zapisami studium, są zbliżone i ukierunkowane na rozwój funkcji, które zostały wskazane w kierunkach rozwoju miasta, odnoszą się do kształtowania struktury przestrzennej strefy z uwzględnieniem funkcji mieszkaniowej i usługowej jako dominujących, kształtowanie struktury przestrzennej z uwzględnieniem funkcji rekreacyjno-wypoczynkowej jako dominującej oraz mieszkaniowej i usługowej jako uzupełniających. Są to funkcje, które najprawdopodobniej będą rozwijane i na które będą ukierunkowane tereny objęte krajobrazami priorytetowymi. Jednakże należy podkreślić, iż konkretne wskazywanie funkcji w audycie krajobrazowym nie jest wymagane i należy przeanalizować zasadność formułowania takich rekomendacji. Ponadto rekomenduje się w audycie krajobrazowym sporządzenie miejscowych planów zagospodarowania przestrzennego obejmujących obszary jeszcze nie objęte planami miejscowymi, które stanowiłby podstawę dla określenia zasad ochrony i kształtowania historycznej struktury układu urbanistycznego, w tym jego charakterystycznych elementów kompozycji przestrzennej i zabudowy oraz zachowania wartości estetyczno-widokowych miasta m.in. poprzez wprowadzenie strefy ochrony konserwatorskiej. Zalecenie sporządzania miejscowych planów zagospodarowania przestrzennego jest zasadne z uwagi na niski stopień pokrycia miejscowymi planami obszarów województw, jednak procedura sporządzania i uchwalania miejscowych planów należy do samorządów lokalnych, dodatkowo rekomendacje muszą być przeniesione do gminnych dokumentów planistycznych i taki zapis, choć zasadny, to należałoby zweryfikować, czy na pewno należałoby go formułować na etapie rekomendacji. W audycie krajobrazowym dla woj. wielkopolskiego znalazły się również rekomendacje odnoszące się do obszaru miasta Kalisza dotyczące zachowania osi i punktów widokowych poprzez ograniczanie zainwestowania przesłaniającego widok. Zapis ten wymaga doprecyzowania, jakie działania należałoby podjąć, aby utrzymać osie i punkty widokowe. Można by było wskazać, iż zaleca się niewprowadzenie w polu widzenia z punktu widokowego zabudowy lub

infrastruktury technicznej niedostosowanej do istniejącego otoczenia pod względem estetycznym (formą, gabarytami, kształtem, kolorystyką), powodującej pogorszenie lub utratę czytelnej i spójnej formy krajobrazowej, jak również należałoby podjąć działania mające na celu utrzymanie otwarcia widoku poprzez m.in. ochronę i kształtowanie zieleni śródpolnej, przydrożnej i przywodnej, prawidłowe formowanie zieleni wysokiej.

3.5. Porównanie wyników analiz z woj. kujawsko-pomorskiego i wielkopolskiego

Audyt krajobrazowy jest opracowaniem, które identyfikuje jednostki krajobrazowych na obszarze województw, opisuje walory przyrodnicze i krajobrazowe, jak również waloryzuje krajobrazy w wyniku czego wskazywane są krajobrazy priorytetowe. Bardzo istotnym etapem audytu jest sformułowanie rekomendacji i wniosków, które mają służyć ochronie i kształtowaniu krajobrazów priorytetowych, jak i obszarów, które objęte są już dotychczasową ochroną. Porównując rekomendacje woj. kujawsko-pomorskiego i wielkopolskiego należy wskazać różnice, które wynikają przede wszystkim z dwóch zasadniczych aspektów. Pierwszy aspekt odnosi się do szczegółowości i zróżnicowanego podejścia do formułowania rekomendacji. W woj. wielkopolskim dla każdego z krajobrazów poddanych analizie wskazywano dominującą funkcję obszaru, niekiedy również funkcje uzupełniające. W woj. kujawsko-pomorskim wprowadzono zapisy, które odnoszą się do utrzymania istniejącego stanu zagospodarowania w otoczeniu obiektu, czy też niewprowadzanie nowej zabudowy niezwiązanej z funkcją obiektu. Nie ma natomiast zapisów, które odnosiłyby się do wskazywania konkretnych funkcji obszaru. Jest to uzasadnione, gdyż postępujący, dynamiczny proces rozwoju przestrzennego miast przy jednoczesnym formułowaniu zbyt szczegółowych rekomendacji może ograniczyć zmiany w zagospodarowaniu miasta, które nie ingerowałyby w ochronę krajobrazu. Należałoby przeanalizować uogólnienie zapisów bez wskazywania funkcji danego obszaru i ograniczyć się do zaleceń, które utrzymywałyby obecny stan zagospodarowania m.in., aby minimalizować przekształcanie terenów obecnie wyłączonych z zabudowy na tereny pod zabudowę. Wskazywanie rekomendacji dotyczących sporządzania miejscowych planów zagospodarowania przestrzennego obejmujących obszary, które dotychczas nie objęte są planami miejscowymi jest uzasadnione, z uwagi na niski stopień pokrycia obszarów województw miejscowymi planami. Natomiast działania te należą do zadań samorządów gminnych i to rada gminy podejmuje uchwałę o przystąpieniu do sporządzenia miejscowego planu z własnej inicjatywy lub na wniosek wójta, burmistrza albo prezydenta miasta. W związku z tym zapis dotyczący zintensyfikowania prac nad opracowaniem miejscowych planów zagospodarowania przestrzennego jest jak najbardziej zasady, jednak mógłby on być wskazany w audycie krajobrazowym jako ogólny wniosek wynikający z przeprowadzanych analiz, a nie

jako rekomendacja dla krajobrazu priorytetowego. W audycie krajobrazowym dla woj. wielkopolskiego wskazano m.in. rozważenie zmiany planowanego przebiegu drogi zbiorczej zaproponowanej w Studium uwarunkowań i kierunków zagospodarowania przestrzennego Poznania. W rekomendacjach sformułowanych na potrzeby audytu krajobrazowego dla woj. kujawsko-pomorskiego nie odnoszono się w sposób bezpośredni do konkretnych zadań wynikających ze studiów uwarunkowań i zagospodarowania przestrzennego gmin. Większość rekomendacji kładzie nacisk na ochronę krajobrazu i otoczenia obiektu, który zdecydował o tym, że krajobraz został wskazany jako priorytetowy m.in. niewprowadzanie nowej zabudowy niezwiązanej z funkcją Muzeum na obszarze i w bezpośrednim sąsiedztwie Explozeum. Rekomendacje zawarte w audycie krajobrazowym dla woj. kujawsko-pomorskiego wskazują konkretne cechy elewacji budynków i dachów. Zaleca się stosowanie przy realizacji nowej zabudowy kolorystyki elewacji w barwach pastelowych, odcienie: bieli, szarości i beżu, a w przypadku pokryć dachowych w kolorystyce zbliżonej do barw naturalnych, odcienie: terakoty, bordo, brązu, szarości i czerni. W woj. wielkopolskim nie wskazywano rekomendacji dotyczących kolorystyki elewacji budynków i dachów, a odnoszono się do lokalizacji urządzeń technicznych na elewacjach frontowych budynków. Drugi aspekt dotyczy kryteriów wyznacza krajobrazów priorytetowych. W woj. wielkopolskim wprowadzono nowe kryterium wyznaczania krajobrazów priorytetowych – unikatowość podtypu. Jest to kryterium, które nie jest zawarte w Rozporządzeniu w sprawie sporządzania audytów krajobrazowych z 2019 r., a jest wynikiem analiz wszystkich podtypów krajobrazów i eksperckiego podejścia zespołu autorskiego sporządzającego audyt krajobrazowy dla woj. wielkopolskiego.

Porównując zapisy rekomendacji zawarte w audytach woj. kujawsko-pomorskiego oraz wielkopolskiego z zapisami ustaleń w studiach uwarunkowań i zagospodarowania przestrzennego gmin, należy podkreślić, iż w woj. wielkopolskim nie stwierdza się kolizji zapisów rekomendacji z ustaleniami studiów. Po analizie zapisów rekomendacji zawartych w audycie krajobrazowym dla woj. kujawsko-pomorskiego z ustaleniami wynikającymi ze studiów uwarunkowań gmin stwierdzono kolizje. Dotyczyły one przede wszystkim rekomendacji na temat minimalizacji dalszych przekształceń powierzchni terenu z maksymalnym zagospodarowaniem terenów zielenią oraz minimalizacji dalszych przekształceń powierzchni terenu mających na celu zachowanie dotychczasowego stanu lub doprowadzenie do stanu pożądanego, adekwatnie do charakterystyki, wartości i zagrożeń zidentyfikowanych dla krajobrazu. Wynika to głównie z tego, iż rekomendacje dotyczą całego obszaru krajobrazu priorytetowego, który często jest rozległy i występują na jego obszarze różne funkcje. Zdecydowana większość rekomendacji dotyczy obiektu unikatowego oraz jego otoczenia, nie powodując tym samym kolizji z ustaleniami studiów. Jednakże należałoby przeanalizować oddziaływanie pozostałych rekomendacji, które odnoszą się do całego obszaru krajobrazu priorytetowego i mogą wywołać konflikty przestrzenne.

4. WNIOSKI

Audyt krajobrazowy jest stosunkowo nowym opracowaniem. Metodyka jego sporządzenia zawarta w Rozporządzeniu w sprawie sporządzania audytów krajobrazowych z 2019 r. jest bardzo szczegółowo i obszernie opisana jednak podejście do struktury i formy audytu jest zróżnicowane w różnych województwach. Przyczyny tego należy upatrywać w bardzo skomplikowanej i rozbudowanej konstrukcji audytu. Struktura dokumentu po analizie audytów krajobrazowych dla woj. kujawsko-pomorskiego i wielkopolskiego znacznie różni się od siebie. Województwa przyjęły inną formułę opracowania dokumentu co utrudnia ich porównanie. Projekt audytu krajobrazowego dla woj. kujawsko-pomorskiego nawiązuje wprost swoją strukturą do Rozporządzenia Rady Ministrów z dnia 11 stycznia 2019 r. w sprawie sporządzania audytów krajobrazowych. Zasadniczym trzonem audytu są trzy odrębne katalogi, zawierające ściśle określone informacje wymagane w Rozporządzeniu. Kluczowe elementy audytu krajobrazowego, tj. karty zagrożeń oraz karty rekomendacji i wniosków, znajdują się w wyodrębnionych katalogach, w plikach o nazwie nawiązującej do oznaczenia danego krajobrazu. Audyt krajobrazowy dla woj. wielkopolskiego zawiera wszystkie niezbędne informacje wymagane w Rozporządzeniu, lecz znajdują się one w siedmiu folderach. Poszczególne części składowe audytu krajobrazowego (część opisowa i tabelaryczna, graficzna, dokumentacja) zlokalizowane są w różnych miejscach dokumentu. Sporym utrudnieniem dla odbiorców jest rozbięcie części dokumentacyjnej oraz graficznej na poszczególne części. Dostęp do rekomendacji i zagrożeń jest możliwy poprzez hiperłącza znajdujące się w plikach Excel zamieszczonych w dwóch folderach, osobno dla krajobrazów priorytetowych i form ochrony. Należałoby podjąć działania i wypracować strukturę dokumentu, która byłaby jednolita dla każdego województwa, co ułatwiałoby porównanie audytów krajobrazowych.

Uwzględnienie rekomendacji i wniosków zawartych w audycie krajobrazowym w dokumentach planistycznych na poziomie regionalnym i lokalnym wpływa na ochronę i kształtowanie krajobrazu. Analiza porównawcza zapisów rekomendacji zawartych w audytach krajobrazowych oraz studiów uwarunkowań i kierunków zagospodarowania przestrzennego gmin miejskich wykazała różne podejście do kształtowania polityki przestrzennej. Audyt krajobrazowy z założenia ma na celu przede wszystkim ochronę krajobrazu, natomiast studium jest opracowaniem, które ma na celu wskazanie kierunków rozwoju gminy. Audyt krajobrazowy nie blokuje rozprzestrzeniania się wymienionych funkcji, a tym samym rozwoju gminy, ale wskazuje i rekomenduje, aby rozwój gmin/miast był dokonywany z respektowaniem walorów krajobrazowych. Przy sporządzaniu studiów uwarunkowań i kierunków zagospodarowania przestrzennego należy tak dostosować zapisy ustaleń, aby skorelować je z poszanowaniem środowiska przyrodniczego, w minimalnym stopniu je degradując. Dążyć do zachowania terenów zieleni urządzonej, parkowej i leśnej, racjonalnie wykorzystywać przestrzeń miast. Wykorzystywać potencjał terenów,

które obecnie są niezagospodarowane, niezabudowane oraz racjonalnie z uwzględnieniem walorów przyrodniczych wykorzystać obszary podlegające zagospodarowaniu.

W przyszłości podczas prac nad zmianą rozporządzenia warto byłoby przeanalizować zapisy rekomendacji dotyczących poziomu lokalnego. Audyt krajobrazowy jest dokumentem opracowywanym w skali regionalnej – 1:50 000. Zarówno granice wydzielonych krajobrazów, jak i rekomendacje wynikające z audytu przenoszone muszą być do dokumentów planistycznych poziomu gminnego. Warto byłoby poddać analizie charakter i sposób formułowania rekomendacji dla poziomu lokalnego. Być może powinny mieć one charakter bardzo ogólny, wyznaczać ramy i wskazywać kierunek w jakim gmina powinna podążać. Natomiast uszczegółowienie rekomendacji i doprecyzowanie działań powinno odbywać się na szczeblu gminnym, przy sporządzaniu miejscowych planów zagospodarowania przestrzennego i studium uwarunkowań i zagospodarowania przestrzennego gmin. Podobna sytuacja dotyczy przebiegu granic wydzielonych jednostek krajobrazowych. Ich delimitacja i klasyfikacja powinna odbywać się, jak do tej pory na szczeblu regionalnym w skali 1:50 000. Natomiast przy sporządzeniu dokumentów planistycznych gmina powinna doprecyzować granicę. Takie rozwiązanie pozwoliłoby uniknąć konfliktów przestrzennych, a granica, która musi być naniesiona w dokumentach planistycznych na poziomie lokalnym, miałaby precyzyjny i dokładny przebieg.

W artykule wskazano niektóre zagadnienia, które w przyszłości można by było doprecyzować i rozwinąć. Z uwagi na to, iż audyt krajobrazowy jest stosunkowo nowym opracowaniem, dotychczas nie były podejmowane badania na ten temat. Z tego powodu tekst stanowić będzie istotny nowy wkład w stan badań w dziedzinie planowania przestrzennego. Weryfikacja wniosków w praktyce, podobnie jak porównanie audytów krajobrazowych pomiędzy województwami, będzie możliwe dopiero za kilka lat. Ciekawym zagadnieniem byłoby również podjęcie tematu dotyczącego praktycznego uwzględniania wskazanych rekomendacji w audycie krajobrazowym.

LITERATURA

- Audyt krajobrazowy województwa kujawsko-pomorskiego – projekt, czerwiec 2022 r. (Uchwała 22/848/22 z dnia 8 czerwca 2022 r. o przyjęciu projektu audytu krajobrazowego dla województwa kujawsko-pomorskiego).
- Audyt krajobrazowy województwa wielkopolskiego – projekt, czerwiec 2022 r. (Uchwała Nr LI/1000/23 z dnia 27 marca 2023 r. w sprawie uchwalenia Audytu krajobrazowego województwa wielkopolskiego).
- Chmielewski T.J., Kistowski M., Myga-Piątek U., Solon J., 2015, *Identyfikacja i ocena krajobrazów Polski – etapy i metody postępowania w toku audytu krajobrazowego*

- w województwach, „Problemy Ekologii Krajobrazu. Dynamika zmian w krajobrazie”, t. XL, s. 55-76.
- Chmielewski T.J., Myga-Piątek U., Solon J., 2015, *Typologia aktualnych krajobrazów Polski*, „Przegląd Geograficzny”, nr 87, z. 3, s. 377-408.
- Chmielewski T.J., Myga-Piątek U., Solon J. (2015, *Rola cech charakterystycznych, wyróżników i wyznaczników krajobrazu w klasyfikacji i audycie krajobrazów aktualnych*, „Problemy Ekologii Krajobrazu. Dynamika Zmian w Krajobrazie”, t. XL, s. 177-185.
- Degórski M., Ostaszewska K., Richling A., Solon J., 2014, *Współczesne kierunki badań krajobrazowych w kontekście wdrażania Europejskiej Konwencji Krajobrazowej*, „Przegląd Geograficzny”, nr 86, 3, s. 295-316.
- Europejska Konwencja Krajobrazowa z dnia 20 października 2000 r. (Dz.U. 2006, nr 14, poz. 98).
- Fogel A., *Ekspertyza w zakresie konsekwencji prawnych sporządzania audytu krajobrazowego*, Generalna Dyrekcja Ochrony Środowiska 2021 r.
- Jereczek-Korzeniowska K., Wiśniewski J., 2021, *Audyt krajobrazowy jako „Nowy instrument ochrony krajobrazu”*, „Tutoring Gedanensis”, t. 6(3), s. 80-85.
- Krajewski P., Mastalska-Cetera B., 2016, *Rola audytu krajobrazowego w kontekście zasad funkcjonowania wybranych obszarów chronionych*, „Problemy Ekologii Krajobrazu. Dynamika Zmian w Krajobrazie”, t. XLIII, s. 63-71.
- Majchrowska A., Papińska E., 2018, *Audyt krajobrazowy narzędziem innowacji społecznej*, „Acta Universitatis Lodziensis. Folia Geographica Socio-Oeconomica”, nr 32, s. 51-67.
- Myga-Piątek U., Nita J., 2015, *Polityka krajobrazowa Polski – u progu wdrożeń*, „Przegląd Geograficzny”, nr 87, z. 1, s. 5-25.
- Rozporządzenie Rady Ministrów z dnia 11 stycznia 2019 r. w sprawie sporządzania audytów krajobrazowych (Dz.U. 2019 poz. 394).
- Solon J. et al., 2014, *Identyfikacja i ocena krajobrazów – metodyka oraz główne założenia*, IGiPZ PAN – GDOŚ, Warszawa.
- Studium uwarunkowań i kierunków zagospodarowania przestrzennego Miasta Bydgoszczy (Uchwała nr LXII/1263/22 Rady Miasta Bydgoszczy z dnia 14 grudnia 2022 r.).
- Studium uwarunkowań i kierunków zagospodarowania przestrzennego Miasta Kalisza (Uchwała nr XIV/215/2019 Rady Miasta Kalisza z dnia 26 września 2019 r.).
- Studium uwarunkowań i kierunków zagospodarowania przestrzennego Miasta Poznania (Uchwała nr LXXII/1137/VI/2014 Rady Miasta Poznania z dnia 23 września 2014 r.).
- Studium uwarunkowań i kierunków zagospodarowania przestrzennego Miasta Torunia (Uchwała nr 805/2018 Rady Miasta Torunia z dnia 25 stycznia 2018 r.).
- Ustawa z dnia 27 marca 2003 r. o planowaniu i zagospodarowaniu przestrzennym (Dz.U. z 2018 r. poz. 1945 oraz z 2019 r. poz. 60).
- Ustawa z dnia 24 kwietnia 2015 r. o zmianie niektórych ustaw w związku ze wzmocnieniem narzędzi ochrony krajobrazu (Dz.U. z 2015 r. poz. 774).

**PRIORITY LANDSCAPES RECOMMENDED IN THE LANDSCAPE AUDIT
AND PLANNING DOCUMENTS**

Summary

In order to enhance the protection and landscaping at the regional level there is prepared the landscape audit. The crucial stage in the preparation of a landscape audit is choosing of priority landscapes and the formulation of recommendations and conclusions concerning protection and landscaping. These are very essential elements of the study which will be included in documents at the regional level in: the voivodeship spatial development plan, plan of the protection of landscape parks, delimitation of landscape protection zones in protected landscape areas. As well as the recommendations included in the landscape audit it will have to be respected in planning documents at the local level i.e. in: study of conditions and directions for the spatial development of the communes, local development plans. This article presents the results of the comparative analysis of the recommendations included in landscape audits and regulations in the studies of conditions and directions for the spatial development of the selected communes.

Keywords: spatial planning, landscape, landscape audit, priority landscapes, planning documents