

Łukasz Stożek

Architektura Myślenic od końca XIX wieku do II wojny światowej

Położenie miasta

Myślenice położone są w dolinie rzeki Raby i jej lewobrzeżnego dopływu potoku Bysinka, na terenie geograficznie określanym jako Beskid Wyspowy. Miejscowość ta leży około 30 km na południe od Krakowa, na skrzyżowaniu ważnych tras komunikacyjnych Kraków – Chyżne i Zakopane oraz w kierunku z Wadowic na Bochnię. Miasto założono na lewym brzegu Raby, a jego część rekreacyjna zwana Zarabiem położona jest na prawym brzegu rzeki. Ważnym elementem w kształtowaniu przestrzennym miasta stał się potok Bysinka, nad brzegiem którego zbudowano średniowieczny układ rynkowy miasta oraz rozwijała się od średniowiecza Górna Wieś. Lewobrzeżny dopływ Bysinki, potok San wytyczył kierunek rozwoju Dolnej Wsi, która rozwijała się wzdłuż wspomnianego ciek wodnego. Obydwie wsie włączono do Myślenic w roku 1929¹ i stanowią one ważną część organizmu miejskiego.

Miasto położone jest w kotlinie otoczonej przez wzniesienia, od strony zachodniej jest to grzbiet Plebańskiej Góry oraz wzgórze Dalin, od północy Szubienna Góra². Ostatnie wymienione wzgórze zamyka kotlinę Raby od wschodu wzniesieniem, na którym powstała wieś Borzęta zwana stąd przez okolicznych mieszkańców „Borzeczką Górą”. Od strony południowej góruje nad miastem góra Uklejna, tam na wysuniętym w kierunku rzeki cyplu wzniesiono w XIII wieku basztę strażniczą strzegącą szlaku handlowego prowadzącego doliną rzeki Raby³. Nieco bardziej w kierunku południowym znajduje się szczyt góry Chełm, gdzie leży najdalej wysunięty na południe przysiółek miasta⁴.

Miasto położone jest nad głównym traktem komunikacyjnym prowadzącym na południe Polski, zwanym „zakopianką”. Część tej obecnie dwupasmowej trasy w okolicy Myślenic pokrywa się

z przebiegiem „traktu cesarskiego” z lat 1784-1785, prowadzącego od Jawornika po Myślenice⁵. „Zakopianka” omija Myślenice od wschodu wytyczoną w połowie lat 70. XX wieku trasą i łączy się w okolicy jazu na Rabie w Myślenicach z drogą wytyczoną przez Austriaków na przełomie wieków XVIII i XIX. Trakt biegnący obecnie z Myślenic w kierunku Sieprawia pokrywa się ze starym szlakiem średniowiecznym z Myślenic do Krakowa⁶.

Historia rozwoju miasta do końca XIX wieku

Pierwotna, wczesnośredniowieczna osada z XIII wieku zlokalizowana była na wschodnim stoku Plebańskiej Góry, zwanym Stradomiem⁷. Jej środkiem, na osi północ – południe płynęła młynówka potoku Bysinka. Centralnym punktem był drewniany kościółek pod wezwaniem N.P. Marii, na miejscu którego znajduje się obecnie kamienny kościół pochodzący ze schyłku XV wieku, otoczony przez cmentarz. Myślenice posiadają dobrze zachowany układ średniowiecznego rynku z wychodzącymi zeń ulicami w układzie szachownicowym, będący wynikiem lokacji miasta na prawie magdeburskim, dokonanej w roku 1342 przez króla Kazimierza Wielkiego⁸. Prawdopodobnie nowy układ przestrzenny miasta powstał dopiero w roku 1458⁹. Rynek usytuowano nad niewielką skarpą na lewym brzegu Bysinki, jest on nachylony w kierunku południowym. Pierwotną strukturę ulic wychodzących z Rynku tworzą obecne ulice Kościuszki, Kilińskiego, Królowej Jadwigi, Sobieskiego, Klakurki oraz Bema. Ulice Piotra Skargi i Reja znajdujące się w środku pierzei zachodniej i wschodniej rynku, są XVIII-wiecznymi przebiegami wtórnymi. Budynki tworzące pierzeje rynku pochodzą z końca XVIII wieku, końca XIX wieku, lat międzywojennych i lat 70. ubiegłego wieku. Pierwszy budynek murowany przy Rynku zbu-

Praca dopuszczona do druku po recenzjach

dowany został przez mieszczanina Antoniego Obońskiego w roku 1784¹⁰. Od strony zachodniej nad Rynkiem góruje bryła kościoła parafialnego, którego początki datuje się na rok 1465, czyli okres późnego gotyku¹¹. Pod koniec lat 20. XX wieku do Myślenic włączono dwie średniowieczne wsie: Górną i Dolną Wieś. Górna Wieś zbudowana została wzdłuż doliny potoku Bysinka (ryc. 4), na zachód od centrum Myślenic, jej sercem są dwie biegnące po obydwu stronach ciekłu ulice: 3 Maja i Średniawskiego. Do dnia dzisiejszego zachowało się tu wiele starych chałup chłopskich, które pozwoliły ustąpić miejsca nowoczesnej zabudowie jednorodzinnej. Dolna Wieś zlokalizowana była nad potokiem San (dopływem Bysinki), nad jego skarpmi znajdują się jeszcze nieliczne wiejskie domy i zabudowania gospodarcze świadczące o pierwotnym wyglądzie wsi. Od wieku XIX najważniejszym jej traktem była ulica M. Reja i Kazimierza Wielkiego będąca fragmentem „traktu cesarskiego” biegnącego w kierunku Bochni. Częściowo zachowała się zabytkowa zabudowa wspomnianego ciągu ulic, znajdziemy tutaj między innymi dwa dwory z XVIII wieku i wiele domów drewnianych z okresu przedwojennego. W okolicy ulicy Kazimierza Wielkiego znajdował się wczesnorenansowy dwór Spytka Jordana, pochodzący z połowy XVI wieku, otoczony fosą, który rozebrano w końcu wieku XVIII¹². W roku 1784 Myślenice zostają uwzględnione na mapie Miega (ryc. 1), gdzie widoczny jest układ przestrzenny miasta, skupiska zabudowy oraz ważniejsze budynki. W roku 1845 sporządzono plan katastralny Myślenic oraz obu sąsiadujących z nimi wsi – Górnej i Dolnej. Plan ten zachował się do dzisiaj i stanowi ważne źródło do badań nad rozwojem przestrzennym Myślenic.

Architektura i urbanistyka Myślenic od końca wieku XIX do roku 1939

Uzyskana przez Galicję w roku 1861 autonomia pozwoliła na wzmocnienie władzy samorządowej Myślenic, co stało się impulsem do podjęcia działań zmierzających do naprawienia w mieście istniejącej substancji budowlanej. W latach 70. XIX wieku burmistrz Andrzej Marek uporządkował miasto, rynek i wychodzące z niego uliczki, brukując je i zakładając zieleni¹³. Do dzisiaj widoczną pozostałością tej działalności jest częściowo zachowany park miejski znajdujący się obok budynku „Sokoła”. W roku 1866 Myślenice stają się miastem powiatowym¹⁴, co zwiększa rangę tego miasta. Przykładem inwestycji z tego okresu jest chociażby okazały neorenesansowy budynek szkoły wzniesiony w północno-zachodnim narożniku rynku.

W architekturze Myślenic z przełomu XIX i XX wieku pojawia się szereg obiektów o charakterze użyteczności publicznej. Szczególnie wyróżnia się tutaj działalność znanego krakowskiego architekta Jana Sasa-Zubrzyckiego, któremu przypisuje się większość ważniejszych realizacji. Najważniejszą jest neogotycki budynek ratusza miejskiego wzniesiony w roku 1898 (ryc. 2) oraz jego rozbudowa obejmująca sąsiadujący budynek przy ulicy Rynek 8¹⁵. Te dwukondygnacyjne budynki do dzisiaj zachowały w zasadzie nienaruszone fasady z bogatym, ceglany i kamiennym detalem. Ważność budynków podkreślają dwa, podobnych gabarytów, ale odmienne w kształcie, ozdobne szczyty. Pierwotnie jeden z nich posiadał drewnianą sygnaturkę. Wnętrza zachowały do dzisiaj pierwotny układ pomieszczeń, niestety zaplecze budynku i podwórko zniekształciła powojenna rozbudowa urzędu. Kolejnym obiektem o charakterze użyteczności publicznej powstałym wówczas w Myślenicach jest zbudowany w roku 1902 budynek Towarzystwa „Sokół”¹⁶, znajdujący się przy ulicy Traugutta 2. Budynek ten, zbudowany również w stylu historycznym, w założeniu miał służyć krzewieniu postaw patriotycznych i kultury fizycznej. Jego główną bryłę stanowi znajdująca się w ryzalicie od strony ulicy Traugutta sala gimnastyczna, do której przybudowane są dwa niższe skrzydła, z których południowe spełnia również rolę elewacji frontowej. Jednym z najbardziej charakterystycznych obiektów, wpisującym się od prawie stu lat w sylwetkę miasta, jest budynek straży pożarnej znajdujący się u wylotu prowadzącej z Rynku ulicy (ryc. 6). Został on wzniesiony w roku 1911, a jego twórcą był wspomniany wyżej Jan Sas-Zubrzycki¹⁷. Budynek stanął na końcu ulicy Kościuszki, jego nieregularny kształt wynika najprawdopodobniej z dostosowania obrysu budynku do przebiegu koryta pobliskiego potoku Bysinka. Ten dwukondygnacyjny budynek posiada dwa stanowiska dla wozów bojowych (jest wykorzystywany do dzisiaj w tym samym celu), a w narożniku budynku znajduje się trzypiętrowa wieża obserwacyjna o kształcie kwadratowym, ze ściętymi narożnikami. Budynek został rozbudowany w początku lat 90. XX wieku od strony ulicy 3 Maja¹⁸, niestety nie zachowano jednolitego charakteru budynku. Janowi Sasi-Zubrzyckiemu przypisuje się także wzniesienie w roku 1908 pierwszego budynku gimnazjum (ul. Jagiellońska 2)¹⁹. Mimo licznych przebudów budynku dokonanych pod koniec XX wieku zauważyć można do dzisiaj wiele elementów detalu architektonicznego charakterystycznych dla architektury tworzonej przez Sasa-Zubrzyckiego, tu przykładem jest chociażby neogotyckie zwieńczenie budynku. Obok wymienionego wyżej budyn-

ku powstała bursa gimnazjalna (ryc. 3), zaadaptowana z pierwotnego budynku mieszkalnego²⁰. Najokazalszym budynkiem w Myślenicach jest budynek sądu wzniesiony na początku XX wieku przez nieznanego twórcę na terenach parcelowanego majątku dworskiego. Wykonawcą tego okazałego gmachu zbudowanego w stylu historycznym był Jan Hołuj senior, właściciel miejscowej firmy budowlanej²¹. Budynek ten jest dwukondygnacyjny, zbudowany z cegły licowej, z parterem obłożonym kamieniem (ryc. 5). W trzynastoosiowej elewacji dominuje wysunięty centralny ryzalit z wejściem, ujętym w dwie półkolumny korynckie podtrzymujące tympanon. Szczyt ryzalitu nadwieszony jest na konsolach kamiennych. Otwory okienne w ryzalicie zakończone są arkadowo, w pozostałych osiach budynku są one prostokątne. Na przełomie wieków XIX i XX działalność architektów jest także widoczna na polu architektury sakralnej. Twórcą kruchty i przebudowy zachodniej fasady kościoła na Stradomiu jest Sławomir Odrzywołski²². Architektowi temu przypisywano także nadbudowę wieży kościoła parafialnego w Myślenicach, jednak w świetle notatek sporządzonych przez Jana Sasa-Zubrzyckiego wydaje się bezsporne, że twórcą nadbudowy wieży jest ten ostatni²³. Przed drugą wojną światową wzniesiono także kilka ważnych obiektów użyteczności publicznej. Najbardziej znane są: nowy budynek gimnazjum zbudowany u zbiegu ulic Jagiellońskiej i Piłsudskiego, o charakterze funkcjonalistyczno-modernistycznym, który zaczęto budować w 1936 roku²⁴, oraz powstały nieopodal budynek Policji Państwowej (także lata 30.). Inwestycje prowadziła także Parafia Rzymskokatolicka w osobie proboszcza, ks. Józefa Bylicy, wznosząc nieopodal kościoła parafialnego budynek Domu Katolickiego. Obiekt budowano od roku 1935 na podstawie dokumentacji opracowanej przez architekta J. Merendę²⁵. W ramach podnoszenia poziomu usług medycznych Kasa Chorych przystępuje do budowy ośrodka zdrowia przy ulicy Kazimierza Wielkiego. Budynek Kasy Chorych zostaje oddany do użytku w czerwcu roku 1930²⁶. Prezentuje on typowy przykład architektury modernizmu lat 30. z wysoką attyką i prostymi poziomymi podziałami dwukondygnacyjnej elewacji (ryc. 8).

Miasto Myślenice nigdy nie było ważnym ośrodkiem przemysłowym, jednakże na początku XX wieku pojawiają się pierwsze oznaki ożywienia gospodarczego w mieście. Do dzisiaj istnieją zabudowania cegielni, zbudowanej w roku 1908 przy ulicy Kasprowicza. Zespół ten obecnie zaadaptowano na budynek handlowy, zachowując jego pierwotny przemysłowy wygląd. Innym, nieistniejącym dzisiaj obiektem przemysłowym, była fabryka kapeluszy zbudowana nad potokiem Bysinka

w roku 1912. Był to wówczas największy zakład przemysłowy w Myślenicach²⁷. Wyburzono go w latach 90. w związku z budową drugiej nitki ul. Słowackiego. Należy także wspomnieć o tzw. „młynie Hołuja”, największego przedsiębiorcy w Myślenicach przed drugą wojną światową. Jan Hołuj wydzierżawił od rodu Lubomirskich młyn, przekształcając go w zakład produkujący energię elektryczną, a także przedsiębiorstwo budowlane. W skład zespołu wchodziły liczne zabudowania gospodarcze, wraz z dwoma budynkami mieszkalnymi. Od momentu znacjonalizowania młyna w latach 50. ubiegłego wieku cały zespół powoli podupadał. Najcenniejszy budynek młyna, opuszczony i zaniedbany, spłonął kilka lat temu. Ciekawym zabytkiem inżynierskim przełomu wieków XIX i XX jest ujęcie wody zlokalizowane na tzw. Studziencie, oddane do użytku w roku 1892, zbudowane w formie nawiązującej do architektury historycznej Myślenic tamtego okresu²⁸. W okresie od końca wieku XIX po lata okupacji w Myślenicach prosperował także duży browar zbudowany przez Lubomirskich (ryc. 4), później dzierżawiony przez prywatnych przedsiębiorców²⁹. Zabudowania browaru zlokalizowane w okolicy ul. Żeromskiego także nie zachowały się. Jednym z nielicznych istniejących jeszcze obiektów będących świadectwem przedwojennego budownictwa przemysłowego w Myślenicach jest budynek należący przed wojną do Wiktora Wójcika, właściciela zakładu obuwniczego „Wiwo”³⁰. Ten zachowany w pierwotnym kształcie, trzykondygnacyjny budynek powstały tuż przed wojną reprezentuje nurt funkcjonalistyczny w architekturze.

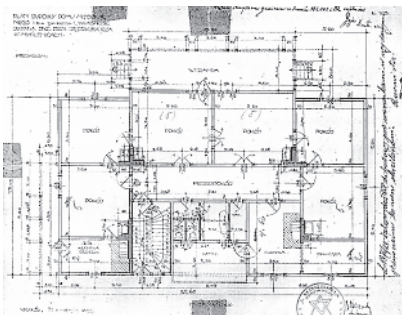
Jan Sas-Zubrzycki zrealizował w myślenickim rynku w roku 1911 kamienicę, powstałą na dwóch połączonych działkach (Rynek 2 i 4). Neogotycka w charakterze elewacja zwraca uwagę ładnym półokrągłym wykuszem z bogatym detalem kamiennym. Wśród obiektów mieszkaniowych powstałych do pierwszej wojny światowej wyróżnić należy dworek wspomnianego wyżej Jana Hołuja seniora, inżyniera budowlanego, znajdujący się w Górnej Wsi przy ulicy Średniawskiego. Jest to budynek parterowy o rzucie w kształcie litery „L”, z podcieniem w części elewacji oraz szczytem otwierającym się w kierunku ulicy. W elewacji tego obiektu zastosowano wiele ciekawych elementów detalu architektonicznego, takich jak pilastry, opaski okienne, ozdobne elementy drewniane w dachu. Odzyskanie niepodległości w roku 1918 wpłynęło zasadniczo na rozwój miasta. Jednym z najważniejszych źródeł dochodu mieszkańców Myślenic stał się ruch letniskowy. Mimo że nie znaleziono tutaj źródeł wód mineralnych, przez co Myślenice nie mogły konkurować z Rabką i Szczawnicą, powstała



Ryc. 1. Mapa Miega, fragment z mapą Myślenic, 1779-82, fotokopia. Pracownia Słownika Geograficznego Ziemi Polski w Średniowieczu, PAN O/Kraków



Ryc. 2. Narożnik północno-wschodni Rynku myślenickiego z budynkami wzniesionymi przez Jana Sasa-Zubrzyckiego, zdjęcie z wczesnych lat 20. XX w., *Myślenice Redivivia*, Tom 1, s. 240



Ryc. 3. Rzut budynku bursy gimnazjalnej, pierwotnie projektowany jako dom dwurodzinny. Muzeum regionalne w Myślenicach, sygn. 1633/2/R



Ryc.4. Widok uregulowanego potoku Bysinka z zabudowaniami fabryki kapeluszy oraz browaru, Muzeum Regionalne w Myślenicach, sygn.2853



Ryc.5. Budynek sądu rejonowego – elewacja frontowa odnowiona w 2007 roku – zdjęcie autora



Ryc.7. Budynek Kasy Chorych – elewacja główna – zdjęcie autora



Ryc.8. Rynek myślenicki w trakcie poniedziałkowego targu, koniec lat 30. XX wieku. Na pierwszym planie kamienice autorstwa J.Hołuja juniora. Muzeum Regionalne w Myślenicach sygn. 3861/2



Ryc.6. Budynek straży pożarnej – narożnik południowo-wschodni – zdjęcie autora



Ryc. 9. „Dom Zdrojowy” – elewacja południowa, reprodukcja z pocztówki z lat 20. XX wieku. Muzeum Regionalne w Myślenicach, sygn. 393/Ah



Ryc.10. Wille zdrojowe przy ulicy Słowackiego – zdjęcie autora



Ryc.11. Wille przedwojenne rodziny Hołujów – zdjęcie autora



Ryc.12. Modernistyczna willa przy ul. Wyspiańskiego – zdjęcie autora

baza wypoczynkowa stanowiąca zaplecze dla nieodległego przecieź Krakowa. Poprawiła się dostępność Myślenic dla turystów, w związku z budową w latach 1932-1935 szosy zakopiańskiej na odcinku Kraków – Myślenice, uznawanej w okresie międzywojennym za najlepszą w Polsce³¹. Jednym z elementów, które wpłynęły na rozwój turystyczny miasta, była budowa przez Jana Hołuja w roku 1921 spiętrzenia-jazu na rzece Raby. Poza wybudowaniem elektrowni, która zapewniała oświetlenie dla miasta, powstało pogłębione koryto rzeki, które razem z zagospodarowanym terenem betonowego jazu stanowiło i stanowi nadal miejsce wypoczynku nad wodą. Głównym elementem zlokalizowanego na prawym brzegu Raby uzdrowiska miał być „Dom Zdrojowy” zbudowany przy ulicy Zdrojowej 1 oraz ulica Zacisze prowadząca do ruin zamczyska nad Rabą.

Budynek „Domu Zdrojowego”, zbudowany w latach 20. XX w. z cegły (ryc. 9), mieścił między innymi ekskluzywną restaurację „Ponurskiego”, cieszącą się dużym wzięciem wśród krakowian. Obiekt posiadał wejściowy ganek od strony południowej, a urody dodawały mu dwie werandy drewniane zbudowane przy dłuższych bokach elewacji. Niestety pierwotny charakter budynku został zatarty w trakcie adaptacji budynku na hotel PTTK. W okolicy zlokalizowano także park zdrojowy oraz zbudowano wiele budynków jednorodzinnych, willi drewnianych nawiązujących do tzw. „stylu zakopiańskiego”. Elementem powtarzalnym tych domów jest wysunięta na osi budynku centralna weranda. Jednym z pierwszych obiektów o charakterze domu rekreacyjnego na Zarabiu była willa „Irena” zbudowana w początku wieku XX. W elewacjach zewnętrznych tego domu spotykamy się z wyraźnymi nawiązaniem do architektury secesyjnej, w postaci fantazyjnych tynkowanych narożników. Ten ceglany obiekt zachował także pierwotny, piękny drewniany ganek od strony południowej. Wśród istniejących do dzisiaj domów rekreacyjnych wyróżniają się obiekty przy ulicy Parkowej, zbudowane w latach 30. XX wieku. Są to obiekty drewniane, parterowe z gankami i facjatomami. Wśród przedwojennych tak zwanych „willi uzdrowskich” Zarabia najciekawsze powstały przy ulicy Zacisze 2 oraz 3. Pierwsza z nich posiada pięciosiową elewację z wysuniętym gankiem z facjatą na słupach i niewielką wieżyczką. Po przeciwnej stronie drogi znajduje się willa pod numerem 3, w której szczególną urodą wykazuje się elewacja szczytowa, zwrócona w kierunku drogi. Posiada ona wysunięty drewniany ganek podparty dwoma rzeźbionymi i podpartymi zastrzałami kolumnami, a nad nimi znajduje się wysunięty, zadaszony balkon. Wille powstawały także wzdłuż „zakopianki” na lewym brzegu Raby, w szczególności na odcinku od kościółka na Stradomiu, wzdłuż całej ulicy Daszyńskiego. Niestety część domów została zburzona w roku 2003 w związku z budową ekspresowej dwupasmowej drogi do Lubnia. Do najciekawszych istniejących obiektów zaliczyć można domy z numerami 24, 24a, 26a, 53 oraz 57. Szczególnie cenną jest willa „Irena” zlokalizowana przy ulicy Daszyńskiego 42 zbudowana w latach 30. XX wieku. Reprezentuje ona typowy przykład tzw. typu „uzdrowskiego”. Budynek jest drewniany, parterowy z półpiętrzem w dachu, z piętrową werandą. Podobnego rodzaju zabudowa willowo-uzdrowska koncentrowała się wzdłuż ulicy Słowackiego. Tu impulsem do powstawania nowych budynków jednorodzinnych była przeprowadzona w roku 1927³² regulacja często wylewającej Bysinki. Do dzisiaj praktycznie zachowała się

pierwotna północna pierzeja uliczna. Jednym z wyróżniających się tutaj obiektów jest willa pod numerem 37b z trójboczną drewnianą werandą (ryc. 10). Także w pierzei ulicy Kazimierza Wielkiego prowadzącej w kierunku Dobczyc i Wieliczki zbudowano przed II wojną światową wiele drewnianych domów i willi w typie „uzdrowskim”. W okresie międzywojennym wybudowano w Rynku na miejscu wcześniejszych parterowych, dosyć lichej konstrukcji domów okazałe kamienice. W pierzei zachodniej od uliczki Piotra Skargi w kierunku ulicy Sobieskiego, usytuowano trzy kamienice z parterami handlowymi oraz ozdobnymi szczytami nawiązującymi do architektury historycznej. Szczególnie interesująco prezentuje się elewacja kamienicy nr 14 z szerokimi oknami zamkniętymi płaskimi arkadami, zaprojektowana w roku 1932 przez Jana Hołuję juniora³³. W okresie międzywojennym powstały także ciekawe domy jednorodzinne. Na wyróżnienie zasługują dwa budynki wzniesione przez wspomnianego wyżej architekta. Pierwszy z nich to historyzujący dworek wzniesiony na terenie należącego do Hołujów młyna oraz sąsiadujący z nim dom wzniesiony pod koniec lat 30. o typowo modernistycznym wyglądzie (ryc. 11). Dworek zbudowano na nieregularnym rzucie, z wieżą od strony ulicy, a podciew w parterze podpira pękata kolumna. Najciekawszym obiektem nawiązującym do awangardowej architektury modernistycznych willi krakowskich z lat 30. XX wieku jest budynek mieszkalny zlokalizowany przy ulicy Wyspiańskiego 6. Jest on nakryty dachem płaskim, a klatka schodowa wpisana jest w półkolisty, wystający ryzalit. Elewacje domu są tynkowane z elementami ceglanych poziomych boniowań w parterze budynku (ryc. 12).

Podsumowanie

Pomiędzy końcem wieku XIX a drugą wojną światową w Myślenicach następuje wymiana substancji budowlanej w obrębie Rynku i okolicznych ulic. Koniec XIX wieku i początek następnego przynosi znaczny rozwój miasta jako głównego ośrodka powiatowego. Wtedy to powstają głównie budynki związane z urzędami miasta i jego funkcjonowaniem. Po I wojnie światowej następuje rozwój głównie budownictwa mieszkaniowego, związany ze zwiększającą się liczbą mieszkańców, a także rozwojem ruchu letniskowego i nieudaną próbą stworzenia z Myślenic miasta uzdrowskiego. Po przyłączeniu do miasta Dolnej i Górnej Wsi głównym kierunkiem rozwoju przestrzennego Myślenic staje się oś wschód – zachód z ulicami 3 Maja, Średniawskiego i Kazimierza Wielkiego. Po regulacji potoku Bysinka postępuje urbanizacja nowej ulicy Słowackiego jako alei mieszkaniowej. Na osi prostopadłej do

wyżej wymienionych ulic, z północy na południe, rozbudowa miasta jest zgodna z przebiegiem „zakopianki”, szczególnie rozwija się wylotowa ulica Daszyńskiego z Myślenic na Zakopane. Mimo pojawienia się w Myślenicach okresu międzywojennego przemysłu, miasto pozostaje pod tym względem prowincjonalnym ośrodkiem. Koniec lat 30., szczególnie ostatnie lata przed wojną charakteryzują się w architekturze miasta ponownym wzrostem inwestycji w budynki użyteczności publicznej.

Bibliografia

Augustynek K., *Ziemia Myślenicka w latach 1772-1918*, w: *Ziemia Myślenicka*, Kraków 1964.

Bogdanowski J., Kornecki M., *Katalog zabytków budownictwa przemysłowego w Polsce*, t. III, powiat Myślenice, Ossolineum 1963.

Dyląg D., Sadowski P., *Beskid Myślenicki, przewodnik*, Pruszków 2005.

Gazda A., *Powiat myślenicki wczoraj i dziś*, w: *Ziemia Myślenicka*, Kraków 1964.

Harcuła K., *Myślenice – Redivivia*, Gliwice 1983.

Kiryk F., *Dzieje powiatu myślenickiego w okresie przedrozbiorowym*, w: *Monografia powiatu myślenickiego*, t.1, Kraków 1971.

Kutrzeba J.W., *Myślenice notatki do historii miasta Myślenice*, Kraków 1900.

Miasta Polskie w Tysiącleciu, t.1., opracowanie zbiorowe, Wrocław – Warszawa – Kraków, Ossolineum 1965.

Mapa Galicji Von Kummersberga 1855, Okolice Wadowic, Myślenic i Jordanowa, ark. 16, kopia Muzeum Regionalne w Myślenicach, VI/Ma/18.

Mapa katastralna Myślenic, 1845, kopia Muzeum Regionalne w Myślenicach, VI/Ma/30.

Mapa K.u.K. Militargeographisches Institut, zone 6, kol. XXII (Wieliczka und Myślenice) Mastab 1:75000, kopia Muzeum regionalne w Myślenicach, VI/Ma/21.

Mapa Miega, 1779-82, fotokopia Pracownia Słownika Geograficznego Ziemi Polski w Średniowieczu PAN O/Kraków.

Mysiński A., *Ziemia myślenicka w dwudziestoleciu międzywojennym (1918-1939)*, w: *Monografia ziemi myślenickiej*, tom 4, 2003.

Sas-Zubrzycki J., *Spis ważniejszych prac, które wykonalem od poczęcia swego zawodu architektonicznego*, kopia zapisków autora, archiwum Muzeum Regionalnego w Myślenicach, I/3441/0.

Słownik Geograficzny Królestwa Polskiego, t. VI, Warszawa 1885.

Studium Historyczno-Urbanistyczne Myślenice, Pracownia Konserwacji Zabytków, Kraków 1981-82.

Prus-Wiśniowiecki T., *Myślenice szkic monografii geograficznej*, Myślenice 1930.

Tesse B., *Myśleniczanie portret własny w starej fotografii*, Kraków – Myślenice 2002.

- ¹ *Studium Historyczno-Urbanistyczne Myślenice*, Pracownia Konserwacji Zabytków, Kraków 1981-82, t.1, s. 60.
- ² Dyląg D., Sadowski P., *Beskid Myślenicki przewodnik*, Pruszków 2005, s. 100.
- ³ Kutrzeba J.W., *Myślenice notatki do historii miasta Myślenice*, Kraków 1900, s. 38.
- ⁴ Dyląg D., Sadowski P., *Beskid...*, s.241.
- ⁵ *Studium...*, t. 1, s. 8.
- ⁶ *Studium...*, t. 1, s. 9.
- ⁷ Kiryk F., *Dzieje powiatu myślenickiego w okresie przedrozbiorowym*, w: *Monografia powiatu myślenickiego*, t. 1, Kraków 1971, s. 46.
- ⁸ *Miasta Polskie w Tysiącleciu*, opr. Zbiorowe, t. 1, Wrocław Warszawa Kraków 1965, s. 652.
- ⁹ Kornecki M., *Zabytki sztuki*, w: *Monografia powiatu myślenickiego*, t.1, Kraków 1971, s. 291.
- ¹⁰ Kornecki M., *Zabytki sztuki...*, s. 291.
- ¹¹ Kiryk F., *Dzieje...*, s. 46.
- ¹² Kutrzeba J.W., *Myślenice...*, s. 54.
- ¹³ Kutrzeba J.W., *Myślenice...*, s. 103.
- ¹⁴ Augustynek K., *Ziemia Myślenicka w latach 1772-1918*, w: *Ziemia Myślenicka*, Kraków 1964, s. 206.
- ¹⁵ Kutrzeba J.W., *Myślenice...*, s. 103.
- ¹⁶ Augustynek K., *Ziemia Myślenicka...*, s. 233.
- ¹⁷ Augustynek, op.cit, s. 234.
- ¹⁸ Autorem rozbudowy jest myślenicki architekt W. Piwo-warczyk.
- ¹⁹ Augustynek K., *Ziemia Myślenicka...*, s. 258.
- ²⁰ W Muzeum Regionalnym w Myślenicach zachował się spory fragment dokumentacji tego budynku zaprojektowanego pierwotnie jako dom dwurodzinny dla inżyniera Jędrkiewicza. Autorem był J. Merenda.
- ²¹ Mysiński A., *Ziemia Myślenicka w dwudziestoleciu międzywojennym (1918-1939)*, w: *Monografia ziemi myślenickiej*, tom 4, 2003, s. 335.
- ²² Kutrzeba J.W., *Myślenice...*, s. 102.
- ²³ Świadczą o tym notatki sporządzone przez autora przebudowy, udostępnione muzeum Regionalnemu w Myślenicach przez rodzinę architekta.
- ²⁴ Data rozpoczęcia budowy wmurowana jest w narożniku zachodnim budynku.
- ²⁵ Mysiński A., *Ziemia Myślenicka...*, s. 372.
- ²⁶ Mysiński A., *Ziemia Myślenicka...*, s. 335.
- ²⁷ Augustynek, op.cit, s. 230.
- ²⁸ Kutrzeba J.W., *Myślenice...*, s. 103.
- ²⁹ Mysiński A., *Ziemia Myślenicka...*, s. 226.
- ³⁰ Mysiński A., *Ziemia Myślenicka...*, s. 227.
- ³¹ Mysiński, *Ziemia Myślenicka...*, s. 318, od 1935 roku budowano drogę od Myślenic do Zaborni.
- ³² Potwierdzenie informacji o dacie regulacji znajduje się na kamieniu wmurowanym w koryto potoku.
- ³³ Świadczy o tym fragment dokumentacji projektowej znajdującej się w Muzeum Regionalnym w Myślenicach.