

Andrzej Maciej ŁUBOWSKI\*

## WPLYW ARCHITEKTURY WNĘTRZ WYSTAWOWYCH NA EKSPONOWANIE DZIEŁ SZTUKI

W ramach badań naukowych w Katedrze Rysunku, Malarstwa, Rzeźby i Sztuk Wizualnych, a następnie w Instytucie Architektury Wnętrz i Wzornictwa Przemysłowego Wydziału Architektury Politechniki Poznańskiej od kilku lat były prowadzone badania w obszarze zadania badawczego *Dzieło plastyczne w architekturze*. Badano relacje eksponowanych dzieł sztuki z architekturą różnego rodzaju wnętrz: nowoczesnych, przemysłowych i zabytkowych. W artykule autor skupia się, w ramach zadania badawczego *Różne formy wypowiedzi plastycznych w kontekście wystawienniczym*, na wpływie architektury wnętrz wystawienniczych na sposób eksponowania tych samych dzieł własnego autorstwa w różnych galeriach w Polsce, oferujących różne pomieszczenia do ekspozycji. W tekście są opisane zabiegi autora podczas organizowania wystaw indywidualnych obrazów i obiektów malarskich w różnych pomieszczeniach w celu zgodności z ideowymi i artystycznymi założeniami artysty. Artykuł zawiera bogatą dokumentację fotograficzną prezentującą rozmieszczenie dzieł sztuki we wnętrzach o różnej architekturze i wielkości oraz szczegółowe opisy pomieszczeń ekspozycyjnych.

**Słowa kluczowe:** architektura wnętrz, dzieło sztuki, wystawiennictwo, malarstwo

### 1. WPROWADZENIE

Od 2017 r. w Katedrze Rysunku, Malarstwa i Sztuk Wizualnych, a następnie w Instytucie Architektury Wnętrz i Wzornictwa Przemysłowego Wydziału Architektury Politechniki Poznańskiej zespół badawczy, którego kierownikiem jest autor niniejszego artykułu, prowadził badania w ramach tematu zadania badawczego *Dzieło plastyczne w architekturze*. Realizowano je w czterech etapach i zostały one zwieńczone dwoma monografiami wydanymi w Wydawnictwie Politechniki Poznań-

---

\* Politechnika Poznańska, Wydział Architektury, Instytut Architektury Wnętrz i Wzornictwa Przemysłowego. ORCID: 0000-0002-5034-857X.

skiej: *Przestrzenie. Dzieło plastyczne w architekturze* pod redakcją Andrzeja Macieja Łubowskiego i Joanny Stefańskiej w 2019 r. i *Relacje. Dzieło plastyczne w architekturze* autorstwa Andrzeja Macieja Łubowskiego oraz Joanny Stefańskiej w 2020 r. W pierwszej książce znalazły się rozdziały napisane przez uczestników trzech zbiorowych wystaw w pomieszczeniach: nowoczesnym, zabytkowym i poprzemysłowym. Opisanie doświadczenia wykazały, że przestrzeń architektoniczna ma wpływ na oddziaływanie dzieł w nich eksponowanych, w tym także na przekazywane w nich treści [Łubowski et al. 2019: 212].

W monografii *Relacje. Dzieło plastyczne w architekturze* zawarte są opisy poszukiwań autorów wystaw indywidualnych w różnych pomieszczeniach, Andrzeja Macieja Łubowskiego i Joanny Stefańskiej. W zakończeniu padło stwierdzenie, że wzajemne relacje dzieła plastycznego i otaczającej go przestrzeni architektonicznej wpływają nie tylko na znaczenia i estetykę dzieła, ale także na odbiór architektury [Łubowski et al. 2020: 128].

W niniejszym artykule będą poruszone zagadnienia związane z objazdem po Polsce wystawy malarstwa autora artykułu w związku z prezentacją dorobku w zakresie malarstwa z ostatnich kilkunastu lat. Poprzednio taki objazd był organizowany w latach 90. ubiegłego wieku. Proponowane profesjonalne galerie sztuki przeznaczone do eksponowania prac w różnych miastach Polski mają różnorodną architekturę wnętrz ekspozycyjnych, różną liczbę sal i wielkość. Wykorzystanie tych pomieszczeń wraz z zachowaniem wymowy prac i jej oddziaływania za każdym razem wymagało nowego zaprojektowania ich rozmieszczenia i wykorzystania specyfiki architektury wnętrz w celu jak najbardziej efektywnej, w przekonaniu autora prac, ekspozycji jego dzieł.

## 2. PRZEDMIOT BADAŃ

W latach 2018-2022 odbyło się sześć indywidualnych wystaw malarstwa autora niniejszego artykułu w sześciu miastach Polski: w Poznaniu *Dwie opcje* w Galerii u Jezuitów w 2018 r., w Lesznie *Obiekty i obrazy. Malarstwo* w Galerii MBWA w 2019 r., w Krakowie *Okna* w Galerii Pryzmat ZPAP w 2020 r., w Warszawie *Obiekty i obrazy* w Galerii Test w 2020 r., w Wałbrzychu *Presje-Okna-Turyści* w Wałbrzyskiej Galerii Sztuki BWA w 2021 r. i w Pile *Obrazy rzeczywiste i nierealne* w Galerii BWA PP w 2022 r. Sale wystawowe w tych galeriach były różne pod względem architektonicznym, wielkości i liczby pomieszczeń.

W celu klarowności rozważań zawartych w tytule artykułu zostały wybrane ostatnie cztery wystawy, ponieważ wystawa w Galerii u Jezuitów w Poznaniu została wyczerpująco opisana w monografii *Relacje. Dzieło plastyczne w architekturze* wydanej 2020 r., a z kolei wystawa w Lesznie odbyła się w podobnych pomieszczeniach jak w Wałbrzychu.

Do wyeksponowania prac autor dysponował czterema obiektami malarskimi pt. *Presje* z lat 2007-2011, w tym trzema stojącymi o wys. 200 cm i szer. 320-440 cm i jedną pracą do powieszenia na ścianie o rozmiarze 165×290 cm oraz 27 obrazami olejnymi o wymiarach 30×30 cm z lat 2012-2019 i 15 obrazami olejnymi, pionowymi o wymiarach 120×100 cm z lat 2007-2018 ujętymi w serię *Okna*, od 2021 r. powstały następne poziome obrazy olejne z serii *Turyści* o wymiarach 100×120 cm. Wszystkie te prace zostały zrealizowane w technice olejnej na płótnie.

Na wystawach prezentowanych we wskazanych galeriach sztuki został przedstawiony wybór z dwóch serii, powstałych niemal równolegle. Jedną z nich pt. *Okna* składa się z obrazów olejnych, opartych na fotografii, a ta pt. *Presje* z obiektów malarskich powstałych z wielokrotnego załamania płaszczyzny obrazów, utrzymanych w czerwieniach, przedstawiających powiększone wizerunki twarzy namalowane w konwencji foto-realistycznej o ekspresyjno-groteskowym wyrazie. *Presje* anektują przestrzeń rzeczywistą i następuje przemieszanie przestrzeni iluzyjnej, namalowanej na powierzchni obrazu, z przestrzenią pomieszczenia ekspozycyjnego [Kostołowska 2019: 87]. Obrazy z serii *Okna* w warstwie formalnej są bardziej skoncentrowane na przestrzeni iluzyjnej, spotęgowanej skonstrastowaniem planów: ciemnego wnętrza ze świetlistym pejzażem za oknem [Kostołowska 2020: 3-5]. Trzecia seria została zapoczątkowana w czasie lockdownu, po pojawieniu się w Polsce pandemii COVID-19, po dobitnym uświadomieniu sobie przez artystę, jak ważne są relacje z innymi ludźmi w sytuacjach codzienności. Zaczęły wówczas powstawać obrazy przedstawiające większe grupy ludzi w pejzażu miejskim, cykl ten został zatytułowany *Turyści* [Przybylski 2022: 50-53]. Podobnie jak poprzednio obrazy te także są oparte na fotografii.

### 3. OPIS MIEJSC EKSPOZYCYJNYCH

Galeria Pryzmat ZPAP znajduje się w Domu Artysty Plastyka w Krakowie przy ul. Łobzowskiej 3, jest własnością Okręgu Krakowskiego Związku Polskich Artystów Plastyków. Lokal wystawowy mieści się na pierwszym piętrze budynku z 1939 r. zaprojektowanego w duchu modernizmu przez architekta Adolfa Szyszko-Bogusza.

Lokal funkcjonuje jako galeryjny od lat 40. XX w. [Łomnicka 2022], w 1968 r. przyjął nazwę Galeria Pryzmat. Wnętrze Galerii ma ok. 120 m<sup>2</sup> i wysokość ekspozycyjną 4 m, ma nietypowy kształt z jedną ścianą biegnącą skośnie wzdłuż pomieszczenia. W górnej części wszystkich ścian jest ciąg poziomych okien. Wnętrze jest bardzo proste z parkietem na podłodze i dwoma szerokimi drzwiami, jednymi prowadzącymi do klatki schodowej i drugimi do biura.

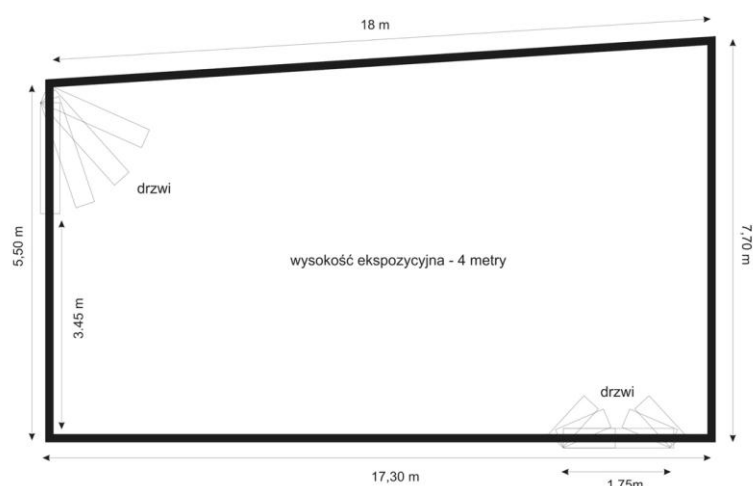
Galeria Test początkowo, od 1985 r., była instytucją Stołecznego Biura Wystaw Artystycznych, a od 2001 r. jest galerią Mazowieckiego Centrum Kultury. Mieści się w socrealistycznym [Ryńska 2018] budynku przy ul. Marszałkowskiej 34/50, nieo-

podal Placu Konstytucji w Warszawie. Galeria posiada dwie sale ekspozycyjne: większą (ok. 58 m<sup>2</sup>) i mniejszą (ok. 22 m<sup>2</sup>) o wysokości ekspozycyjnej 4 m. Większa sala ma dwie wysokie otwarte witryny wychodzące na podcienia budynku wydłuż ul. Marszałkowskiej i drzwi wejściowe do galerii, w ścianie na wprost są dwa wejścia, po prawej stronie ściany na wejście zaplecze, zasłonięte ścianką o wymiarach 230×192 cm wysuniętą do przodu ok. 100 cm oraz wejście o szerokości 150 cm po lewej stronie ściany, prowadzące do drugiej mniejszej sali. Mniejsza sala nie ma więcej wejść, jest bez okien, tak więc wszystkie ściany są przydatne pod względem ekspozycyjnym. Podłogi są wyłożone szarymi płytkami.

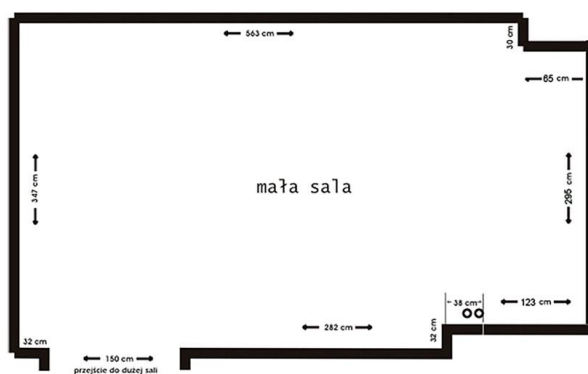
Wałbrzyska Galeria Sztuki BWA przy ul. Słowackiego 26 mieści się na parterze starej kamienicy. Kamienica na przełomie XIX i XX w. została uszkodzona w wyniku szkód górniczych. Została uratowana w pierwszej dekadzie XX w., elewacja była modyfikowana podczas dalszego użytkowania, w części parterowej pojawił się ciąg witryn pomieszczeń użytkowych [Polska-org.pl 2023], galeria także posiada otwarte witryny oraz przeszklone wejście do galerii, znajdują się w niej dwie sale wystawowe, mniejsza o powierzchni ok. 37 m<sup>2</sup> i większa o powierzchni ok. 78 m<sup>2</sup>. Wejście do galerii prowadzi do większej sali, która jest połączona zaraz na początku po lewej stronie wejściem do mniejszej sali. Architektura wnętrza jest dość skomplikowana, ponieważ ciągnąca się w głąb sala posiada podzielone ściany z obydwóch stron czterema pilastrami, które przechodzą w podciągi łukowe podpierające strop. W ten sposób utworzyły się po trzy wnęki na bocznych ścianach. Na końcu sali po prawej stronie jest wejście do zaplecza. Wysokość sali z powodu przedstawionego problemu konstrukcyjnego kształtuje się pomiędzy 360-380 cm (rys. 5). Stojąc tyłem do witryny w mniejszej sali, na wprost widać ścianę z drzwiami do pomieszczenia biurowego usytuowanymi po prawej stronie. Na tej ścianie jest powierzchnia ekspozycyjna o szerokości ok. 520 cm. Po lewej stronie jest jednolita ściana bez żadnych otworów. Po prawej stronie jest ściana z przejściem znajdującym się blisko witryny prowadzącym do większej sali. Z powodu konstrukcji sufitu o łukowym charakterze wysokość sali kształtuje się pomiędzy 262 a 365 cm (rys. 5). Podłoga w obu salach jest pokryta szarą bezspoinową posadzką.

Galeria BWA PP w Pile mieści się przy ul. Okrzei 9/2 w budynku o modernistycznej stylistyce z 2009 r. [Biuro Wystaw... 2023]. Parterowy budynek jest usytuowany w zieleni miejskiej i został przeznaczony na działalność kulturalną dla dwóch instytucji: Młodzieżowego Domu Kultury „Iskra” i Galerii Biura Wystaw Artystycznych i Usług Plastycznych. W 2022 r. instytucja przyjęła nazwę Galeria Biura Wystaw Artystycznych Powiatu Pińskiego. Galeria jest wyposażona w dużą salę wystawową o powierzchni ok. 270 m<sup>2</sup>, wysokość ekspozycyjna to ok. 300 cm, oraz mniejszą wygospodarowaną z hallu dla Salonu Debiutów. Przedmiotem zainteresowania autora artykułu jest duża sala przeznaczona na ekspozycję jego prac. Sala jest wyposażona w 24 stojące przestawne ścianki o wymiarach 244×122×40 cm. Osiem z nich, patrząc od wnętrza sali w stronę wejścia do galerii, na stałe ustawiono od przeszklonej ściany do wejścia służbowego, tworząc ścianę ekspozycyjną. Dalej, ciągnąc się do głównego wejścia, jest stała ściana ekspozycyjna. Stojąc ty-

łem do wejścia do galerii na wprost wzdłuż całej sali, widać najdłuższą, przechodzącą wzdłuż sali stałą ścianę. Została ona podzielona na potrzeby wystawy postawioną w jej połowie, pod kątem prostym, ścianką o szerokości 366 cm z trzech przestawnych elementów. Po lewej stronie sali znajduje się stała ściana ekspozycyjna, po prawej stronie sali znajduje się z kolei przeszklona ściana z widokiem na zewnątrz budynku, została ona przysłonięta ośmioma przestawnymi ściankami ustawionymi na styk, tworząc dodatkową ścianę ekspozycyjną z wystającym uskokiem skierowanym do przodu, powstałym z połączonych dwóch przestawnych ścianek przyłożonych na płasko od strony dłuższej ściany. W górnej części pod sufitem długiej ściany i ściany znajdującej się naprzeciw znajdują się wąskie, biegnące wzdłuż całych ścian ciągi stałych przeszkleń. Podłoga sali jest z paneli drewnopodobnych w jasnym kolorze.

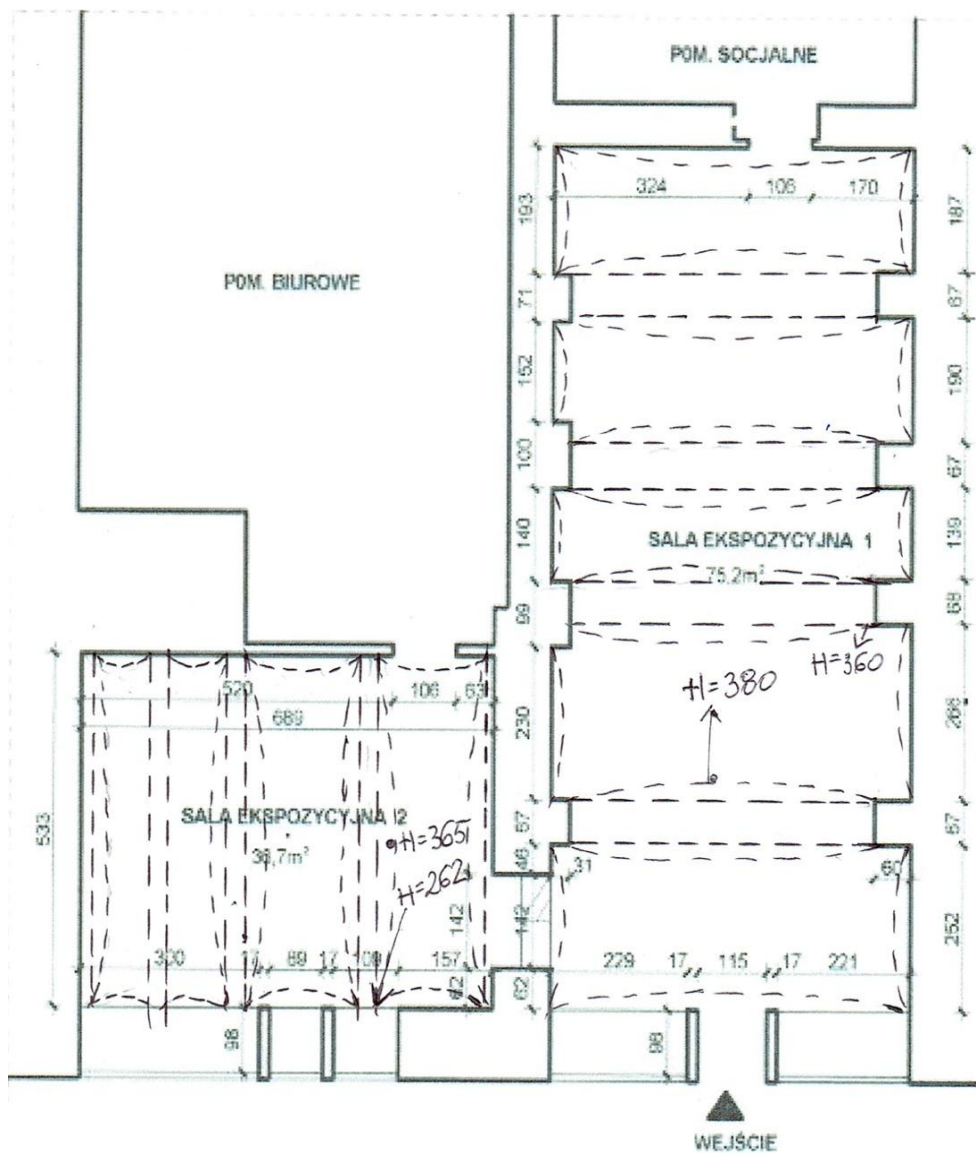


Rys. 1. Plan Galerii Pryzmat w Krakowie [udostępnienie przez Galerię Pryzmat]



Rys. 2. Plan małej sali w Galerii Test w Warszawie [udostępnienie przez Galerię Test]





Rys. 5. Plan WGS BWA w Wałbrzychu z naniesionymi roboczo informacjami o ukształtowaniu sufitów [udostępnienie przez Galerię WGS BWA]



Rys. 6. Fragment wystawy w Galerii Pryzmat w Krakowie, widok na ścianę na wprost wejścia do galerii



Rys. 7. Fragment wystawy w Galerii Pryzmat w Krakowie, widok w stronę wejścia do galerii



#### 4. REALIZACJA EKSPOZYCJI

Indywidualna wystawa malarstwa Andrzeja Macieja Łubowskiego pt. *Okna* odbyła się w styczniu 2020 r. w Galerii Pryzmat ZPAP w Krakowie. Z powodu krótkiego terminu od zawiadomienia o możliwości zorganizowania wystawy do jej otwarcia powstały trudności logistyczne związane z przewozem obiektów malarzkich, których składowe elementy mają duże wymiary, a także związane z brakiem w galerii przestawnych ścianek do przedzielania przestrzeni galeryjnej i wyznaczenia miejsc na różniące się charakterem prace, autor zdecydował się na ograniczenie się do wyeksponowania płaskich, o klasycznym charakterze obrazów z serii *Okna*, natomiast przestrzenne prace z serii *Presje* zostały zaprezentowane poprzez projekcję filmu na monitorze telewizyjnym umocowanym na ścianie przy wejściu do galerii. Architektura wnętrza sali w Galerii Pryzmat ma rodowód modernistyczny, została ona zaprojektowana do eksponowania dzieł sztuki i od lat 40. ubiegłego wieku pełni funkcje galeryjne. Na ścianie po prawej stronie tyłem do wejścia galerii zostało zawieszonych dziewięć obrazów w formacie 120×100 cm z cyklu *Okna* z lat 2015-2018 do wejścia do biura w jednym rzędzie. Na ścianie po lewej stronie zostało zawieszonych na wysokości wzroku w jednym rzędzie 27 małych obrazów z cyklu *Okna* w formacie 30×30 cm z lat 2012-2018. Na ścianie na wprost wejścia do galerii zostały zawieszone w jednym rzędzie trzy obrazy w formacie 120×100 cm z cyklu *Okna* z lat 2007-2010. Patrząc na ścianę z wejściem do galerii z klatki schodowej, po lewej stronie od wejścia zostały zawieszone w jednym rzędzie dwa obrazy w formacie 120×100 cm z lat 2007-2010.

Wystawa pt. *Obiekty i obrazy* w Galerii Test w Warszawie została otwarta pod koniec lutego 2020 r. Z powodu wymiarów galerii autor zrezygnował z eksponowania jednego wiszącego obiektu z serii *Presje*. Autor precyzyjnie określił miejsce usytuowania poszczególnych prac i niestety zaproponowany układ małych obrazów w formacie 30×30 cm miał być prezentowany w sposób sugerujący otwartość tej serii, było to zasugerowanie istotnych treści o konceptualnym charakterze. Niestety projekt musiał być zmodyfikowany z powodu sposobu mocowania na ścianie niezaakceptowanego przez kierownika galerii. W związku z tym niniejszy opis realizacji ekspozycji dotyczy zmodyfikowanego projektu. Na ścianie na wprost wejścia do galerii pomiędzy wejściem do mniejszej sali a ścianką zasłaniającą wejście na zaplecze w dwóch rzędach po cztery obrazy zostało umiejscowionych osiem obrazów z cyklu *Okna* o rozmiarach 120×100 cm, na ścianie zasłaniającej wejście na zaplecze wyeksponowane zostało w zwartym pionowym układzie w kształcie prostokąta 18 małych obrazów w formacie 30×30 cm z cyklu *Okna*, natomiast na ścianie po prawej stronie w jednym rzędzie wyeksponowano dwa obrazy z cyklu *Okna* o wymiarach 120×100 cm. Po lewej stronie na końcu sali został postawiony obiekt malarski pt. *Presja III*, obok niej na ścianie po lewej stronie zawieszono dwa obrazy 30×30 cm z serii *Okna*, które nie zmieściły się na ścianie zasłaniającej wejście

na zaplecze. Na ścianie z wejściem do galerii pomiędzy otwartymi witrynami powieszono obraz z cyklu *Okna* w formacie 120×100 cm. W wejściu do mniejszej sali po lewej stronie został ustawiony po skosie obiekt malarski pt. *Presja II*, a po prawej stronie, także po skosie obiekt, pt. *Presja IV*, a na ścianie po prawej stronie zawisło pozostałych sześć małych obrazów z serii *Okna* w formacie 30×30 cm.

Wystawa pt. *PRESJE-OKNA-TURYŚCI*, która odbyła się w dniach 22.10.-22.11.2021 r. w WGSBWA w Wałbrzychu, została w całości zrealizowana zgodnie z projektem ekspozycji prac zaproponowanym przez autora. W większej sali na końcu bliżej lewej ściany został postawiony obiekt malarski *Presja III*. Po prawej stronie, zasłaniając wejście na zaplecze do pierwszego pilastra, ustawiono po skosie dwa obiekty malarskie *Presja II* i *Presja IV*. Po lewej stronie w pierwszej niszy został umieszczony ułożony z 24 obrazów z serii *Okna* o wymiarach 30×30 cm układ z utrzymaniem pionowego i poziomego szyku, sugerujący rozpadający się kwadrat. W następnych dwóch niszach umieszczono po jednym obrazie z serii *Okna* w formacie 120×100 cm. Na ścianie po prawej stronie od wejścia został powieszony obraz z serii *Okna* o wymiarach 120×100 cm. Stojący w witrynie monitor telewizyjny został odwrócony ekranem w stronę wnętrza galerii w celu projekcji zapętlonego filmu. W mniejszej sali na ścianie naprzeciwko witryny zostały powieszony w dwóch rzędach cztery poziome obrazy z serii *Turyści* w formacie 100×120 cm. Po lewej stronie w dwóch rzędach powieszono sześć obrazów z serii *Okna* w formatach 120×100 cm, a po prawej stronie natomiast, na ścianie z przejściem do większej sali, dwa obrazy jeden pod drugim z serii *Turyści* w formacie 100×120 cm.

Indywidualna wystawa malarstwa *Obrazy rzeczywiste i nierealne* w Galerii BWA PP w Pile odbyła się dniach 8.04-5.05.2022 r. Na frontальной długiej ścianie przedzielonej w połowie ścianką z prawej strony ścianki znalazło się osiem obrazów w jednym rzędzie z serii *Okna* o wymiarach 120×100 cm, po lewej stronie ścianki zostały postawione po skosie dwa obiekty malarskie *Presja II* i *Presja IV*. Na ścianie przedzielającej długą ścianę w połowie został powieszony wiszący obiekt malarski pt. *Presja V*, z tyłu ścianki obraz z serii *Okna* o rozmiarach 120×100 cm. Na ścianie powstałej z przestawnych ścianek po prawej stronie od wejścia zostały powieszony na uskoju w jednym rzędzie od lewej strony dwa obrazy z serii *Okna* w formacie 120×100 cm, następnie cztery obrazy z serii *Turyści* o wymiarach 100×120 cm. Przy ścianie po prawej stronie na końcu sali został postawiony obiekt malarski pt. *Presja III*. Na ścianie z wejściami do galerii od lewej strony powieszony zostały dwa obrazy z serii *Turyści* o wymiarach 100×120 cm, trzy obrazy z serii *Okna* o wymiarach 120×100 cm i od wejścia służbowego do wejścia głównego do galerii został ułożony poziomy układ wskazujący na jego otwarcie w dwóch rzędach z 26 obrazów z serii *Okna* o wymiarach 30×30 cm.



Rys. 8. Fragment wystawy w Galerii Test w Warszawie, widok na lewo od wejścia do galerii [fot. M. Wielowiejski]



Rys. 9. Fragment wystawy w Galerii Test w Warszawie, widok na prawo od wejścia do galerii, widoczna ścianka zasłaniająca wejście do zaplecza



Rys. 10. Fragment wystawy w Galerii Test w Warszawie, obiekt malarski przy wejściu do małej sali po lewej stronie od wejścia [fot. M. Krawczyk]



Rys. 11. Fragment wystawy w Galerii Test w Warszawie, obiekty malarskie po obu stronach małej sali [fot. M. Wielowiejski]



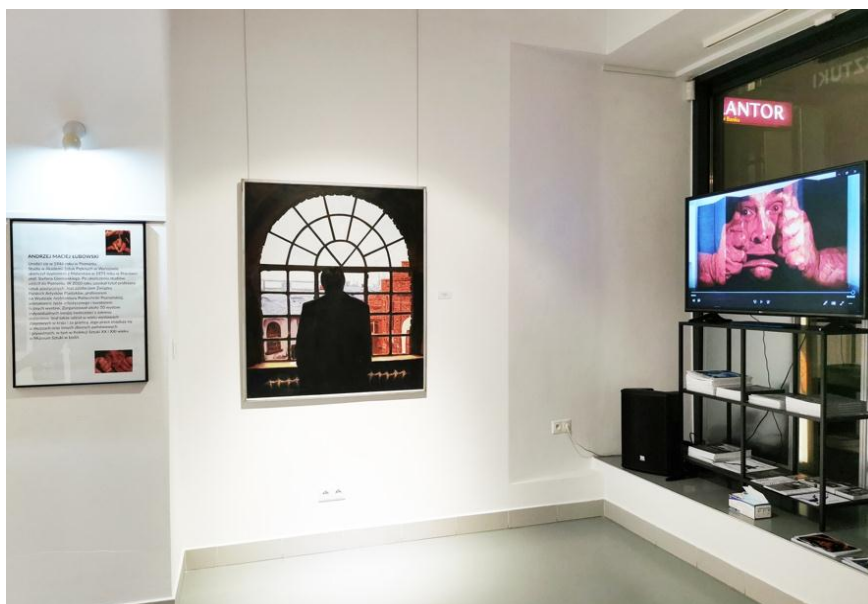
Rys. 12. Fragment wystawy w Galerii WGS BWA w Wałbrzychu, widok na ścianę na wprost od witryny w mniejszej sali



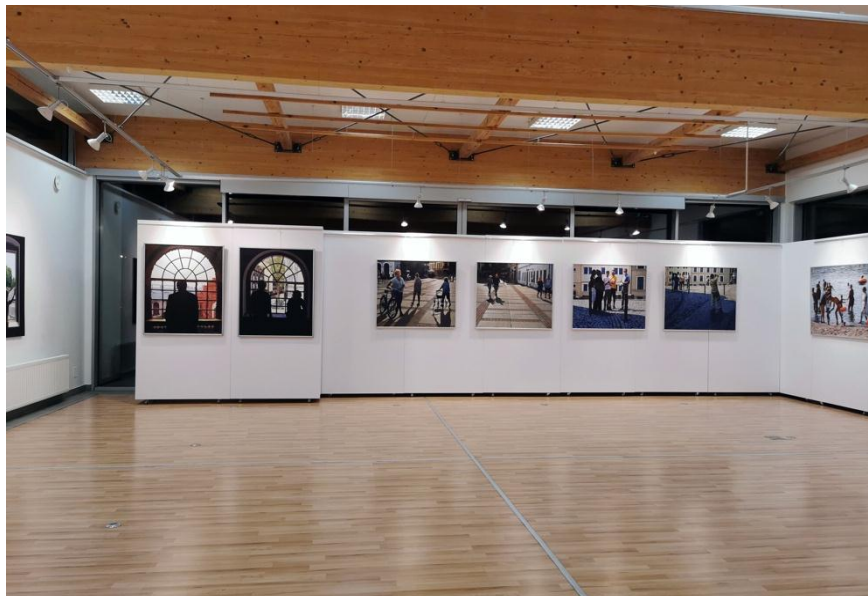
Rys. 13. Fragment wystawy w Galerii WGS BWA w Wałbrzychu, widok na ścianę po lewej stronie od witryny w mniejszej sali



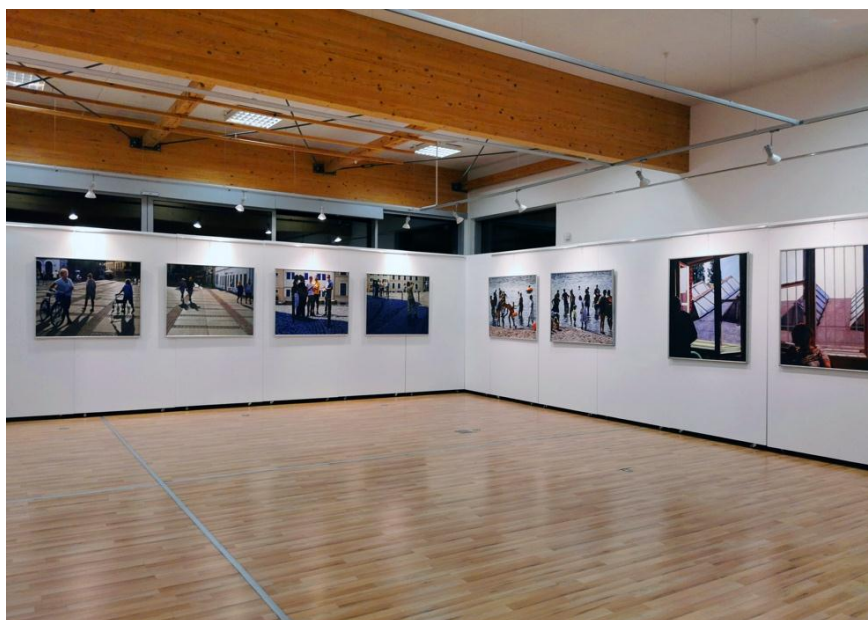
Rys. 14. Fragment wystawy w Galerii WGS BWA w Wałbrzychu, widok na ścianę po prawej stronie od witryny w mniejszej sali i przejście do większej sali



Rys. 15. Fragment wystawy w Galerii WGS BWA w Wałbrzychu, widok na początek dłuższej sali i otwartą witrynę z widocznym monitorem telewizyjnym



Rys. 16. Fragment wystawy w Galerii BWA PP w Pile, widok na ścianę po prawej stronie od wejścia do galerii



Rys. 17. Fragment wystawy w Galerii BWA PP w Pile, po prawej stronie zdjęcia widok na ścianę dochodzącą do służbowego wejścia do galerii



Rys. 18. Fragment wystawy w Galerii BWA PP w Pile, widok po prawej stronie od ścianki dzielącej ścianę na wprost wejścia do galerii



Rys. 19. Fragment wystawy w Galerii BWA PP w Pile, widok na ściankę dzielącą ścianę na wprost wejścia do galerii





Rys. 20. Fragment wystawy w Galerii BWA PP w Pile, widok po lewej stronie za ścianką dzielącą ścianę na wprost wejścia do sali

## 5. PODSUMOWANIE

W ramach przedstawionych czterech wystaw Galeria Pryzmat ZPAP w Krakowie i Galeria BWA PP w Pile dysponują pomieszczeniami od początku przeznaczonymi do wystawiania dzieł sztuki, natomiast Galeria Test w Warszawie i WGS BWA w Wałbrzychu funkcjonują w pomieszczeniach zaadaptowanych do celów wystawienniczych. Galerie te mają otwarte witryny i część prac była widoczna na zewnątrz budynku, co poszerzało odbiór ekspozycji. Projektowanie wystaw jest czynnością złożoną [Lorenc et al. 2008: 8]. W celu realizacji ekspozycji w poszczególnych galeriach trzeba było zredukować liczbę prac z poszczególnych serii, zachowując klarowność całej wystawy i maksymalne oddziaływanie wystawianych prac. Seria *Okna* była tworzona w długim czasie. Pierwsze sześć obrazów przedstawia postać w wyciemnionych wnętrzach przemysłowych na tle rozświetlonego okna, następne 27 małych obrazów i dziewięć dużych przedstawia podobny problem we współczesnych wnętrzach. Ekspozycja wymagała grupowania wymienionych tutaj odmian prac z serii w zestawy. Z małych obrazów z serii *Okna*, jeśli warunki pozwalały, były tworzone układy, które dodatkowo są dowodem, że sposób ekspozycji prac może być środkiem wyrazu artystycznego, a rodzaj układu warunkuje architektura

wnętrza (rys. 22). Największe znaczenie architektura wnętrza ekspozycyjnego miała przy eksponowaniu obiektów malarskich z serii *Presje* w WGS BWA w Wałbrzychu, ponieważ postawione na ziemi obiekty malarskie o ekspresyjnym działaniu anektują przestrzeń galerii i wciągają ją w obręb oddziaływania dzieła sztuki [Łubowski et al. 2020: 127]. Konstrukcje wzmacniające budynek o wyrazistej tektonice stworzyły swoiste dopełnienie działania przedstawionych obiektów. Sytuacja ta jest dobitnym przykładem, że architektura wnętrz ekspozycyjnych może uczestniczyć w oddziaływaniu artystycznym dzieła sztuki (rys. 21).



Rys. 21. Fragment wystawy w Galerii WGS BWA w Wałbrzychu, widok większej sali od wejścia do galerii



Rys. 22. Fragment wystawy w Galerii WGS BWA w Wałbrzychu, po lewej stronie zdjęcia układ z małych obrazów z cyklu *Okna*

## LITERATURA

- Biuro Wystaw Artystycznych Powiatu Pilskiego, 2023, <https://galeriabwa.pila.pl/o-nas/> (dostęp: 2.12.2023).
- Kostołowska H., 2019, *Bycie w rzeczywistości i poza nią*, „Artluk” nr 1-2, s. 84-92.
- Kostołowska H., 2020, *Obiekty i obrazy-o nieoczywistej rzeczywistości w malarstwie Andrzeja Macieja Łubowskiego*, w: *Andrzej Maciej Łubowski. Obiekty i obrazy*, Galeria Test, Mazowiecki Instytut Kultury, Warszawa.
- Lorenc J., Skolnik L., Berber C., 2008, *Czym jest projektowanie wystaw*, ABE Dom Wydawniczy, Warszawa.
- Łubowski A.M., Stefańska J., 2019, *Przestrzenie. Dzieło plastyczne w architekturze*, Wydawnictwo Politechniki Poznańskiej, Poznań.
- Łubowski A.M., Stefańska J., 2020, *Relacje. Dzieło plastyczne w architekturze*, Wydawnictwo Politechniki Poznańskiej, Poznań.
- Łomnicka K., 2022, *Sztuki piękne*, <https://sztukipiekne.pl/dzialalnosc-zpap-w-okresie-miedzywojennym/> (dostęp: 2.12.2023).
- Przybylski R.K., 2022, *Świat zasługujący na ocalenie*, „Artluk” nr 1-2, s. 50-53.
- Polska-org.pl, [https://polska-org.pl/3202155,Walbrzych,Kamienica\\_nr\\_26.html](https://polska-org.pl/3202155,Walbrzych,Kamienica_nr_26.html) (dostęp: 2.12.2023).
- Ryńska E., 2018, *Lud wejdzie do śródmieścia*, <https://builderpolska.pl/2018/11/19/lud-wejdz-do-srodmiescia/> (dostęp: 2.12.2023).

## THE IMPACT OF THE ARCHITECTURE OF EXHIBITION INTERIORS ON THE DISPLAY OF ARTWORKS

### Summary

As part of scientific research at the Department of Drawing, Painting, Sculpture and Visual Arts, and then at the Institute of Interior Architecture and Industrial Design of the Faculty of Architecture of the Poznan University of Technology, research in the area of the research task: *Artwork in architecture* has been conducted for several years. The relationships between the exhibited artworks and the architecture of various types of interiors: modern, post-industrial and historic were examined. In the above article, as part of the research task titled *Various forms of artistic expression in the exhibition context*, the author focuses on the impact of the architecture of exhibition interiors on the way the same works of his own authorship are displayed in various galleries in Poland offering different exhibition rooms. The above article describes the author's efforts when organizing individual exhibitions of paintings and painting objects in various rooms in order to comply with the artist's ideological and artistic assumptions.

**Keywords:** interior design, work of art, exhibition, painting

