



MIĘDZY TRADYCJONALIZMEM W MIESZKALNICTWIE A NOWOCZESNOŚCIĄ

BETWEEN TRADITIONALISM IN HOUSING AND MODERNITY

Grzegorz Wojtkun

dr inż. arch.

Zachodniopomorski Uniwersytet Technologiczny w Szczecinie
Wydział Budownictwa i Architektury
Instytut Architektury i Planowania Przestrzennego
Zakład Projektowania Architektonicznego

STRESZCZENIE

W niniejszym artykule został przedstawiony pogląd iż Ruch Nowoczesny w architekturze i jego pryncypia były zjawiskiem, które wypłynęło z osiągnięć konserwatywnego środowiska architektów. Jego osiągnięcia w upowszechnieniu mieszkalnictwa okazały się doniosłe. W znacznej mierze odpowiadały one współczesnemu pojęciu humanitarnych warunków zamieszkania.

Słowa kluczowe: nędza mieszkaniowa przed pierwszą wojną światową, Szkoła Stuttgarcka, tradycjonalizm w architekturze, zabudowa rzędowa.

ABSTRACT

In this article was presented the view that the modern movement in architecture and its principles were a phenomenon that flowed out from the achievements of the conservative architects environment. His achievements in the dissemination of housing proved to be momentous. In large part they correspond to the modern concept of humane living conditions.

Key words: housing penury ahead of the First World War, The Stuttgart School, traditionalism in architecture, linear buildings development.

1. SYTUACJA OGÓLNA W NIEMCZECH PO ZAKOŃCZENIU PIERWSZEJ WOJNY ŚWIATOWEJ

Klęska Niemiec w pierwszej wojnie światowej doprowadziła do zatrzymania nieprzerwanego od kilkunastu lat wzrostu produkcji przemysłowej i konieczności spłaty wysokich reparacji. Najbardziej dotkliwym ze społecznego punktu widzenia następstwem tej sytuacji było bezrobocie, hiperinflacja i zataczające coraz szersze kręgi ubóstwo. Równocześnie do miast nieustannie napływały fale uchodźców wojennych i zdemobilizowanych żołnierzy. Wskutek tego doszło do wzrostu nastrojów rewolucyjnych i wybuchu niepokoїв społecznych (1918-1919). Miały one krwawy przebieg szczególnie w dużych ośrodkach portowych i przemysłowych (Berlin, Hamburg, Lubeka, Zagłębie Ruhry i inne).

Wiele ówczesnych państw uprzemysłowionych charakteryzował niski stopień upowszechnienia humanitarnych warunków mieszkaniowych. Jednak w Niemczech nazwanych „krajem kamienic czynszowych” stał się on szczególnie dotkliwy¹.

Według Rady Miast Niemieckich (*Deutscher Städtetag*) deficyt mieszkań w kraju wyniósł około 800 tysięcy. Z tego w stolicy (3,88 miliona mieszkańców) zabrakło ponad sto tysięcy lokali (1920) [15, s. 140-141]. W milionowym Hamburgu pojawiło się wówczas 13 tysięcy uchodźców, a w ponad 600 tysięcznym Monachium prawie 17 tysięcy².



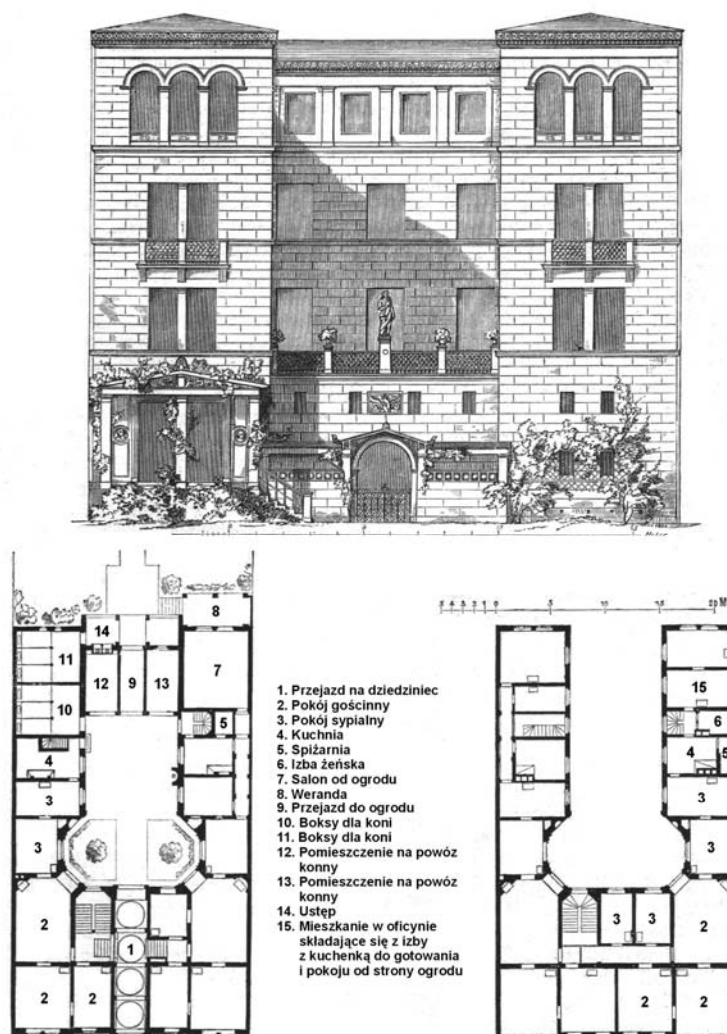
Ryc. A. Budowa kamienic czynszowych przy ulicy Grenadierów w Berlinie (1875). Obraz olejny na płótnie (F. Kaiser). Źródło: [A].

Fig. A. Construction of tenement houses by the street of Grenadiers in Berlin (1875). Oil painting on linen (F. Kaiser). Source: [A].

¹ Vogler P., E Kühn, *Medizin und Städtebau. Ein Handbuch für Gesundheitlichen Städtebau*, Verlag von Urban & Schwarzenberg, München-Berlin-Wien 1957, s. 180. Durth W., Große Wohnsiedlungen als Bestandteil der europäischen Stadt, *VDW Magazin* 2013, Nr 0113, Bremen, s. 19.

² Trammer H., Zarys sytuacji budownictwa mieszkaniowego w Niemczech po I Wojnie Światowej ze szczególnym uwzględnieniem działalności berlińskiego towarzystwa mieszkaniowego GEHAG, *Budownictwo i Architektura*, 2010, nr 7, s. 113.

Jeszcze trudniejsza sytuacja zapanowała we Frankfurcie nad Menem³. Szybkie powiększenie tam ilości ludności zbiegło się z sanacją zabudowy mieszkaniowej w obszarze starego miasta. Pozbawiło to znaczną część jego mieszkańców dachu nad głową. Pogarszająca się sytuacja ekonomiczna ludności wywarła również wpływ na obniżenie wieku osób decydujących się zawrzeć związek małżeński. Spadła też ilość zawieranych małżeństw. W tej sytuacji zapotrzebowaniu w mieszkalnictwie nie mogły sprostać jedynie prywatne i społeczne przedsięwzięcia budowlane.



Ryc. B. Kamienica czynszowa zamożnego właściciela (Schneider) przy ulicy Anhalt nr 7 w Berlinie (1838). Elewacja od strony ogrodu (u góry), przekrój poziomy parteru (u dołu po lewej) oraz przekrój poziomy piętra (u dołu po prawej) Źródło: [B].

Figure. B. Tenement building of wealthy owner (Schneider) Street Anhalt No. 7 in Berlin (1838). Elevation from the garden side (top), horizontal cross-section of the ground floor (bottom left) and horizontal cross-section of floor (bottom right) Source: [B].

³ Cunitz O., *Stadtsanierung Frankfurt am Main 1933-1945, Abschlußarbeit zur Erlangung des Magister Artium im Fachbereich 08 Geschichtswissenschaften/Historisches Seminar der Johann Wolfgang Goethe-Universität*, 1996, s. 14-17.

Pierwszy powojenny rząd Rzeszy Niemieckiej uznał głód mieszkaniowy, obok bezrobocia za najpoważniejsze zagrożenie porządku publicznego (1919). Z tego powodu przedstawiciele wszystkich stronnictw politycznych doszli do wniosku o konieczności zaangażowania się państwa w rozwiązanie problemu mieszkaniowego ludności⁴.

Poprawę sytuacji w tym zakresie miało przynieść rozporządzenie w sprawie zaspokojenia najpilniejszych potrzeb mieszkaniowych bezdomnych rodzin. Ustanowiony na tej podstawie tryb nadzwyczajny umożliwił ograniczenie wymagań biurokratycznych w mieszkalnictwie, a w szczególnie uzasadnionym wypadku zawieszenie prerogatyw ustawodawczych władz krajowych (*land*). Ponadto rygor natychmiastowej wykonalności nadano wywłaszczeniu gruntów pod wielorodzinną zabudowę mieszkaniową (za słusznym odszkodowaniem), a w sytuacji skrajnie trudnych warunków bytowania ludności zapewniono jej zakwaterowanie w budynkach tymczasowych (baraki)⁵.

Ówczesne niemieckie uregulowania prawne z zakresu mieszkalnictwa okazały się bez precedensu zarówno w Europie jak i na świecie. Zgodnie z ustawą zasadniczą Republiki Weimarskiej *Mieszkanie jest dla każdego Niemca miejscem bezpiecznego schronienia i jest nienaruszalne* (art. 115)⁶. Ponadto *państwo będzie sprawować nadzór nad przydziałem ziemi i jej użytkowaniem oraz zapobiegać nadużyciu tego prawa. Państwo będzie dążyć do zapewnienia każdemu Niemcowi zdrowego mieszkania i prowadzenia gospodarstwa oraz każdej niemieckiej rodzinie w szczególności wielodzietnej* (art. 155)⁷.

2. PRÓBY NAPRAWY SYTUACJI W NIEMIECKIM MIESZKALNICTWIE NA POCZĄTKU OKRESU MIĘDZYWOJENNEGO – ASPEKT FINANSOWY I ORGANIZACYJNY

Nadzwyczaj trudna sytuacja gospodarcza i społeczna jaka powstała w Niemczech na początku okresu międzywojennego sprawiła, że najpilniejsze potrzeby mieszkaniowe ludności starano się zaspokoić w najprostszym sposobie. Przede wszystkim wyremontowano pustostany i zniszczone budynki, zaadaptowano przestrzenie strychowe oraz wzniesiono parterową zabudowę drewnianą na podmurówce co zapewniło ponad 40% uzysków w mieszkalnictwie (1919)⁸. Pozostałe środki przeznaczono na wsparcie budowy kolonii domów jednorodzinnych na przedmieściach. Wyniknęło to z niskiej ceny znajdujących się tam gruntów oraz możliwości zaspokojenia potrzeb żywieniowych gospodarstw domowych (uprawa ogrodów). Niestety, było to również związane z wyczerpującym dojazdem do miejsca zatrudnienia (podwód konny, kolej itp.) lub dojściem pieszym.

Równocześnie środkami administracyjnymi starano się położyć kres zjawiskom patologicznym występującym w najmie lokalu w kamienicach czynszowych – zasiedlaniu w nich suterren, przestrzeni pod biegami schodowymi oraz poddaszy nieużytkowych (1917-1922).

Ponieważ zjawiska te wyniknęły w głównej mierze ze skrajnego przeludnienia mieszkań, to znaczy zamieszkiwania jednej izby nawet przez kilka osób to czasowo dopuszczono wznoszenie wielorodzinnej zabudowy z mieszkaniami, w których kuchnia i umywalnia stanowiła część izby mieszkalnej, a ustęp znalazł się poza budynkiem⁹.

⁴ Trammer H., *Zarys sytuacji budownictwa...*, op. cit., s. 114 i 116.

⁵ Krämer S., *Das Münchner Wohnungsbauprogramm von 1928 bis 1930*, *Winckelmann Akademie für Kunstgeschichte München*, Ludwig-Maximilians-Universität München, Nr 11, 2011, s. 2. Website: http://www.winckelmann-akademie.de/data/mediapool/m____nchner_wohnungsbauprogramm_1928-30.pdf.

⁶ Wszystkie teksty niemieckojęzyczne zostały przetłumaczone przez autora niniejszego artykułu. *Die Verfassung des Deutschen Reichs (Weimarer Reichsverfassung) vom 11. August 1919*. Strona: <http://www.documentarchiv.de/wr/wrv.html> (dostęp: 11.04.2014).

⁷ Ibidem.

⁸ Trammer H., *Zarys sytuacji budownictwa...*, op. cit., s. 119.

⁹ Noack V., *Verheissung und Hoffnung im Kampf Gegen das Wohnungselend*, *Deutsche Bauzeitung* 1934, Nr 41, Berlin, s. 801.



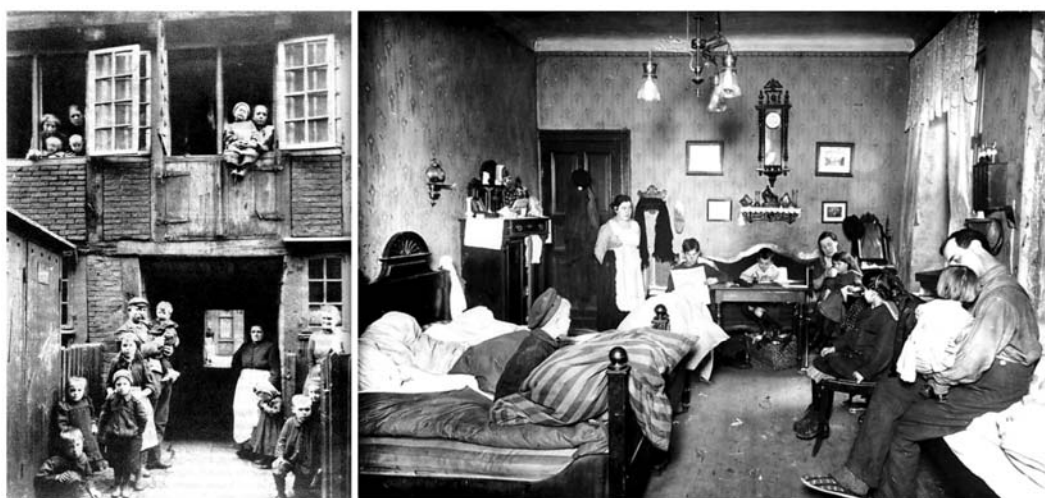
Ryc. C. Baraki mieszkalne w Królewcu-Lomse (Prusy Wschodnie, druga połowa lat 20. XX stulecia). Źródło: [C].
Fig. C. Barracks in Königsberg-Lomse (East Prussia, the second half of the 20th century). Source: [C].

Zatrzymujemy się w rodzinie austriackiego robotnika. Ładna i energiczna pani – pochodząca z Wiednia – opowiada nam, krzątając się przy praniu, którego mokre sztuki wiesza na rozpiętym w pomieszczeniu sznurze, że mieszka tutaj już rok czasu. Jest młoda, ale posiada już czwórkę dzieci: trzy dziewczyny 2., 7. i 14. letnią i 12. letniego chłopca. Rodzina posiada trzy łóżka. Mężczyzna śpi w jednym; on musi mieć spokój. Jego żona śpi z najmłodszymi dziewczynkami. Trzecie łóżko zajmuje 14. letnia dziewczyna wspólnie z 12. letnim bratem. Mimowolnie spojrzeliśmy na tę dziewczynę z troską. Ona uśmiecha się: »Wiem wszystko«. – Jednak – owo wszystko jest przyzwyczajeniem, i ci domownicy oswoili się z tym. Narzekają jedynie na plagę szczurów i pluskiew i na to, że kiedy zawiedzie ogrzewanie parowe, to ziąb jest tak przenikliwy, że muszą się nacierać. Miła Wiedenska próbowała uczynić »dom« bardziej przytulny. Największą ścianę w mieszkaniu całkowicie okleiła afiszami kinowymi, pocztówkami o rozmiarach plakatów filmowych, plakatami reklamowymi browarów i podobnymi rzeczami. Miesięczny czynsz za to lokum wynosi 17 marek. Mężczyzna zarabia tygodniowo, po potrąceniu składek ubezpieczeniowych od 56. marek do 60¹⁰.

Wyraźną poprawę warunków mieszkaniowych ludności mogła wówczas przynieść jedynie budowa mieszkań dostępnych ze środków publicznych. Sprzyjające okoliczności w tym zakresie pojawiły się po opanowaniu hiperinflacji i trwałym ustabilizowaniu niemieckiej waluty (1924). Na szczeblu rządowym podjęto wówczas decyzję o wsparciu subwencjami państwowymi podmioty realizujące przedsięwzięcia z zakresu mieszkalnictwa oraz nim zarządzające (zarówno prywatne jak i społeczne). Środki

¹⁰ *Wir verweilen in der Familie eines österreichischen Arbeiters. Eine hübsche und lebhaftige Frau – Wienerin – erzählt uns, während sie fleißig ihre Wäsche wäscht und die nassen Stücke über die durch ihre Abteilung gespannte Leine hängt, daß sie nun schon über ein Jahr hier wohne. Sie ist noch jung, hat aber schon vier Kinder: drei Mädchen von 2, 7 und 14 Jahren und einen 12 jährigen Jungen. Sie besitzen drei Betten. In einem schläft der Mann, er allein; denn er muß seine Ruhe haben. Die Frau schläft mit den beiden jüngsten Mädchen zusammen. Im dritten Bett schläft das 14 jährige Mädchen mit dem 12 jährigen Bruder. Ganz unwillkürlich sehen wir das Mädchen bedenklich an. Sie lächelt: »Ich weiß alles«. – Aber – alles ist Gewohnheit, und die Leute haben sich daran gewöhnt. Sie klagen lediglich über Ratten- und Wanzenplage und darüber, daß wenn die Dampfheizung versagt, es so eisig kalt, sei, daß man sich schütteln müsse. Die nette Wienerin versuchte sich ihr »Heim« gemütlich zu machen. Sie hat die feste Wand ihres Abteils völlig beklebt Kinoplakaten, Postkarten von Filmgrößen, Brauereiplakaten und vergl. mehr. Die Miete für ihre Abteil beträgt monatlich 17 M. Der Mann verdient 56 bis 60 M. wöchentlich abzüglich der Versicherungsbeiträge [19, s. 71].*

na ten cel uzyskano z ogólnopństwowego opodatkowania czynszów pobieranych przez właścicieli kamienic, którymi nie mogli zostać obciążeni najemcy lokali oraz z opłat za prowadzenie działalności gospodarczej i gruntowych. Ponadto ustanowiono ulgi fiskalne dla podmiotów gospodarczych zajmujących się budową tanich mieszkań oraz zwolnienia ich z podatku (ekonomia społeczna). Dotyczyło to przede wszystkim organizacji rozporządzających mieniem własnych członków i nie czerpiących z tego tytułu korzyści lub osiągających zysk nieprzekraczający 4% zainwestowanego kapitału – tak zwane opieki (*Fürsorge*) oraz spółdzielnie (*Genossenschaft*). Ostatnie z wymienionych pod koniec lat 20. ustąpiły miejsca spółkom akcyjnym (*Aktiengesellschaft – AG*) oraz z ograniczoną odpowiedzialnością (*Gesellschaft mit beschränkter Haftung – GmbH*)¹¹.



Ryc. D. Nędza mieszkaniowa w Niemczech. Wielodzietna rodzina robotnicza zamieszkująca zabudowę w *Brauerknechtsgraben Hof* w Hamburgu (koniec XIX stulecia) – po lewej oraz mieszkanie składające się z pokoju i kuchni zamieszkałe przez 11. osób (1919) – po prawej. Źródło: [D].

Fig. D. Housing poverty in Germany. Large workers' family inhabiting the building development in *Brauerknechtsgraben Hof* in Hamburg (the XIX end of the century) – on the left and flat consisting of the room and the kitchen inhabited by eleven persons (1919) – to the right. Source: [D].

Inicjatorem ich powstania z reguły były organizacje pracownicze zmierzające do poprawy warunków bytowych osób w nich zrzeszonych (związki zawodowe), instytucje finansowe (pracownicze kasy pożyczkowe i zapomogowe), społeczne (Opieka Społeczna – *Volksfürsorge*) oraz ubezpieczeniowe (Państwowy Zakład Ubezpieczeń Pracowniczych – *Reichsversicherungsanstalt für Angestellte*). Legły one u podstaw powstania Niemieckiej Opieki Mieszkaniowej dla Urzędników, Pracowników Umysłowych i Robotników – *DEWOG (Deutschen Wohnungsfürsorge AG für Beamte, Angestellte und Arbeiter, 1924)*, Towarzystwa Mieszkaniowego *Heimat* oraz Mieszkalnictwa Dostępnego dla Pracowników Umysłowych – *GAGFAH (Gemeinnützige Aktiengesellschaft für Angestellten-Heimstätten)*. Cechą charakterystyczną tych podmiotów było nieustanne dążenie do konsolidacji podległych im przedsiębiorstw budowlanych w celu zwiększenia ich potencjału produkcyjnego oraz obniżenia ogólnych kosztów działalności (1920). W samej stolicy pod patronatem *DEWOG* powstało 5 spółdzielni mieszkaniowych na ogólną liczbę 30. skupionych tam w Mieszkalnictwie Dostępnym SA – *GEHAG (Gemeinnützige Heimstätten – Aktiengesellschaft)*¹².

¹¹ Wolf R., *Sozial verwaltetes Wohnen. Empirische Fallstudie einer Großwohnanlage*. Campus Verlag, Frankfurt am Main-New York 2000, s. 61.

¹² Ibidem.

Nieznacznie odmienny charakter przedsięwzięć w tym zakresie wykazały te podjęte w Kolonii. Ich inicjatorem oraz głównym udziałowcem stały się władze municypalne. Jednak uzyski w kolońskim mieszkalnictwie okazały się skromniejsze niż, na przykład w berlińskim. W ciągu niespełna dwóch dekad wzniesiono tam około 11 tysięcy mieszkań komunalnych (1913-1931). Z kolei w najlepiej rozwiniętych gospodarczo regionach Niemiec (Zagłębie Ruhry) duży udział stanowiły indywidualne przedsięwzięcia mieszkaniowe finansowane przez banki w systemie kredytów hipotecznych¹³.

W pierwszej kolejności na cele mieszkalnictwa przeznaczono wówczas tereny będące w gestii gmin oraz krajów związkowych (1919-1923). Następnie zastosowano poręczenia państwowe dla nisko oprocentowanych kredytów hipotecznych do wysokości 2/3 wartości inwestycji (1924-1931). W dalszej kolejności zamierzano doprowadzić do zredukowania do niezbędnego minimum udziału podmiotów publicznych w przedsięwzięciach z zakresu mieszkalnictwa oraz jego subsydiowania na rzecz gwarantowanych przez państwo działań inwestorów prywatnych (od 1931)¹⁴.



Ryc. E. Wystrój pokoju mieszkalnego przedstawicieli klasy średniej (1900). Źródło: [E].

Fig. E. Decor of the residential room of middle class persons (1900). Source: [E].

Uwypuklenie aspektu finansowego w ówczesnym niemieckim mieszkalnictwie nie oznaczało obniżenia jego standardu użytkowego lub jakości wykonawstwa. Bynajmniej, zastąpiło ono wówczas w Europie i na świecie z najwyższej kultury budowlanej¹⁵.

W architekturze mieszkaniowej dominował eklektyzm. Równie zdobniczy był wystrój mieszczańskiego domu. Mimo iż taka estetyka miała regresywny charakter i była kosztowna to jednak stanowiła odzwierciedlenie akceptowanego społecznie wzorca kulturowego.

¹³ Ibidem.

¹⁴ Ówczesny kredyt hipoteczny obejmował 33. letni okres spłaty oraz 2/3 wartości nieruchomości mieszkaniowej, a jego oprocentowanie nie przekroczyło 6 punktów. W czasie hiperinflacji, a następnie światowego kryzysu gospodarczego pozwoliło to wielu użytkownikom wejść w posiadanie prawa własności do lokalu za ułamek jego rzeczywistej ceny (1923-1933). Kress C., *Zwischen Bauhaus und Bürgerhaus – Die Projekte des Berliner Bauunternehmers Adolf Sommerfeld. Zur Kontinuität suburbaner Stadtproduktion und rationellen Bauens in Deutschland 1910-1970*. Genehmigte Dissertation. Technische Universität Berlin, Berlin 2008, s. 138.

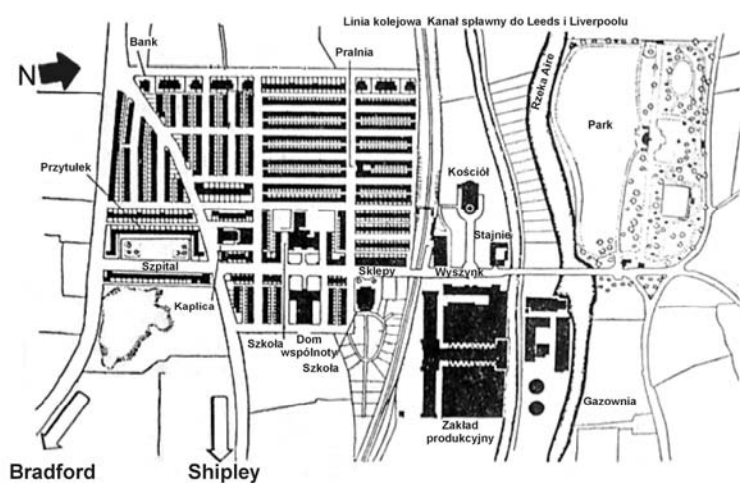
¹⁵ Schickel G., Theodor Fischer als Lehrer der Avantgarde, *Moderne Architektur in Deutschland 1900 bis 1950. Reform und Tradition*, Stuttgart, Verlag Gerd Hatje, 1992, s. 55-67.

Z kolei wizje dotyczące sposobu kształtowania miejsca zamieszkania człowieka zostały oparte na krytyce żywiołowego rozwoju miast. Jej proweniencja sięgnęła socjalistycznej myśli etycznej z początku XIX stulecia (C. Fourier, R. Owen i inni).

3. PROWENIENCJA IDEI NOWOCZESNEGO OSIEDLA MIESZKANIOWEGO – KOLONIE ROBOTNICZE

Gospodarkę wczesno kapitalistyczną charakteryzowały działania przedsiębiorcy zmierzające do osiągnięcia przez niego najwyższego zysku możliwie najniższym kosztem. Praca ponad siły, a w szczególności brak praw do opieki w wypadku utraty przez pracownika zdrowia dodatkowo pogłębiły powszechnie panujące niehumanitarne warunki zamieszkania. Skutkiem tego była nieustanna rotacja kadry, która dezorganizowała proces produkcji. W tej sytuacji kwaterunek (pomijając filantropijny i raczej sporadyczny charakter tego rodzaju przedsięwzięć) mógł stać się kluczowym czynnikiem motywacyjnym zapobiegającym wybuchom niepokojów wśród pracowników.

Pierwsze rozwiązania w tym zakresie pojawiły się na gruncie angielskim. Z reguły były to niewielkie zespoły domów mieszkalnych zlokalizowanych w bezpośrednim sąsiedztwie fabryk i kopalni. Pierwszy, większy i wydzielony przestrzennie obszar o przewadze funkcji mieszkaniowej (850 mieszkań, 4 tysiące osób) powstał w Saltaire nieopodal Bradford (T. Salt, 1851). Znalazła się tam kaplica, a także sala zebrań mieszkańców, szkoła i szpital.



Ryc. F. Osiedle robotnicze Saltaire nieopodal Bradford. Projekt zagospodarowania (u góry) oraz pasaż handlowy Gordon Terrace (u dołu). Źródło: [F].

Fig. F. Saltaire working-class housing estate Bradford. Project to develop (higher) and shopping arcade Terrace Gordon (at the bottom). Source: [F].

Niespełna dekadę później podobne zespoły zabudowy powstały w przeżywającym gwałtowny rozwój Zagłębiu Ruhry (1860). Odkryto tam bogate złoża rud metali, soli kamiennej

i węgla (huty i kopalnie). W Essen powstał wówczas jeden z największych w Europie kombinat hutniczy i wydobywczy (A. Krupp)¹⁶.

Jeszcze do początku lat 50. XIX stulecia pracownicy tamtejszej fabryki staliwa z reguły byli kwaterowani w mieszkaniach wynajętych w mieście (kadra kierownicza i średniego szczebla) względnie w parterowych budynkach przeznaczonych dla 10. osób wzniesionych w pobliżu miejsca zatrudnienia (robotnicy wykwalifikowani). Pracownikom nie pozostającym w związku małżeńskim i nie posiadającym potomstwa zaproponowano kwaterek z wyżywieniem w 200. osobowych barakach (*Arbeiter-Menage*)¹⁷. Jednak w ciągu dekady zaludnienie w budynkach dziesięcioosobowych wzrosło dwukrotnie, a w szczytowym momencie osiągnęło nawet 24 lokatorów (1852-1864). Rosnący nieustannie popyt na mieszkania do wynajęcia dla pracowników przyniósł znaczne pogorszenie warunków zamieszkania ludności miejskiej, a w dalszej kolejności horrendalny wzrost opłat za najem. Biorąc pod uwagę konieczność zapewnienia niezakłóconej produkcji w kombinacie niezbędny okazał się w nim również rozwój przykładowego mieszkalnictwa.

Można zatem powiedzieć, że w Zagłębiu Ruhry zogniskowaniu uległa wówczas myśl mieszkaniowa kontynentalnej Europy.



Ryc. G. Osiedle robotnicze Essen-Westen (po lewej) oraz Essen-Cronenberg (po prawej). Źródło: [G].
Fig. G. The estate workers Essen-Westen (on the left) and the Essen-Cronenberg (on the right). Source: [G].

Mieszkalnictwo patronackie zostało oparte na położonych w najbliższym sąsiedztwie kombinatu (od kilkunastu minut pieszego marszu do kilkudziesięciu), tak zwanych koloniach robotniczych (*Arbeiterkolonien*). Wyeliminowało to konieczność dojazdu do miejsca zatrudnienia oraz umożliwiło udanie się w południe na posiłek do domu lub kantyny zakładowej (*Mahlzeit*). Ostatnia wymieniona kwestia miała ogromne znaczenie ponieważ w drugiej połowie XIX stulecia w europejskich państwach uprzemysłowionych obowiązywał 80. godzinny wymiar pracy w tygodniu, to jest od 12 godzin na dobę do 14¹⁸.

Osiedla robotnicze zajęły tam obszar od niespełna półtora hektara (Essen-Nordhof) do nawet 19. (Essen-Cronenberg), na którym wzniesiono od 162 mieszkań w pierwszym wypadku do 1 572 w drugim. Większość zabudowy stanowiły budynki wielomieszkaniowe o wysokości od 2. kondygnacji do 4. przykryte stromymi dachami. Mieszkania z reguły składały się z dwóch izb, z których jedna pełniła również rolę kuchni (tak zwana kuchnia mieszkalna) oraz ustępu znajdującego na półpiętrze klatki schodowej. Lokale te rzadziej

¹⁶ Susło R., *Krupp: Produkowali działa dla Hitlera, jak nikt dbali o pracowników*, Strona: <http://manager.money.pl/ludzie/portrety/artukul/krupp;produkowali;dziala;dla;hitlera;jak;nikt;dbali;o;pracownikow,79,0,980815.html> (dostęp: 20.05.2014). Semka P., *Twardzi jak stal Kruppa*, Strona: <http://www.rp.pl/artukul/954508.html?print=tak&p=0> (dostęp: 20.05.2014).

¹⁷ Spaltenberger T., *Krupp-Siedlungen – vom Arbeiterwohnhaus bis zur Margarethenhöhe*, Univ. Tübingen, s. 3. Strona: <http://www.spaltenberger.de/geograph/staedtebau/HausarbeitKrupp.pdf> (dostęp: 23.03.2014).

¹⁸ Jermakowicz P., *Rozwój idei przedsiębiorstw patronackich w XXI wieku*, *Economics and Management*, 2014, Nr 2, Białystok, s. 292. Strona: <http://biznes.pwn.pl/haslo/3889282/czas-pracy.html> (dostęp: 18.05.2014).

liczyły 3. pomieszczenia mieszkalne, 4 lub 5. Z kolei ich powierzchnia użytkowa nie przekroczyła 45. metrów kwadratowych. Jednak w wypadku najwyższej kategorii mieszkania wyniosła ona nawet 90 (rodziny wielodzietne). W takich lokalach oprócz ustępu zaprojektowana została nawet łazienka (Essen-Westend). Zabudowa mieszkaniowa w większości zespołów mieszkaniowych została oparta na wielorodzinnej. Wyjątek stanowiły budynki jednorodzinne dla osób niepełnosprawnych i w podeszłym wieku (*Invalidenkolonie*) lub czterorodzinne dla kadry nadzorującej, tak zwane domy majstrów (*Meisterhäuser*)¹⁹.

4. CECHY ARCHITEKTURY MIESZKANIOWEJ I URBANISTYKI NA OBSZARZE PAŃSTW NIEMIECKOJĘZYCZNYCH NA PRZEŁOMIE XIX I XX STULECIA

Ówczesna urbanistyka w państwach niemieckojęzycznych oraz skandynawskich znalazła się pod przemożnym wpływem wiedeńskiej doktryny o historycznej proveniencji (tradycjonalizm). Sformułowana ona została w monumentalnym dziele – Artystyczne pryncypia urbanistyki (*Der Städtebau nach seinen künstlerischen Grundsätzen*, C. Sitte, 1889). Doktryna ta dała pierwszeństwo romantycznej wizji przestrzeni zbudowanej (małomiasteczkiej)²⁰. Naturalnie nie wyniknęła ona z przekonania o konieczności skopiowania wzorów historycznych lecz zaczerpnięcia z dokonań poprzednich pokoleń twórców aby zapobiec postępującej monotonii obszarów zurbanizowanych²¹.

Romantyczna wizja przestrzeni zamieszkania człowieka oparta została na zabudowie obrzeżnej wzniesionej wzdłuż łukowatych ulic promieniście schodzących się do rynku (*Markt*) i wokół niego spiętrzonej. Miejsce to ze względu na jego rolę targową i wypoczynkową z reguły było jednakowo dostępne dla wszystkich mieszkańców (położenie centralne). Znalazła się tam sala zebrań wspólnoty mieszkańców, sklep, wyszynk (piwiarnia), szkoła parafialna lub przyzakładowa oraz kaplica lub nawet kościół. Archetypem w tym wypadku stały się malowniczo położone alpejskie miejscowości (kanon estetyczny). Liczyły one do kilku tysięcy mieszkańców, i pod względem społecznym stanowiły zwarte zbiorowości lokalne.

Cechą charakterystyczną ówczesnej architektury mieszkaniowej na gruncie niemieckim było zaczerpnięcie z historycznych (gotyckich i romańskich) wzorów budownictwa ceglano (zdobione portale, łukowe nadproża), kamiennego oraz drewnianego (ciesiołka artystyczna). W budynkach 2. kondygnacyjnych drugą kondygnację wznoszono z reguły z drewna, a zabudowę 4. kondygnacyjną murowano. Zwieńczenie jej bez wyjątku stanowiły dachy strome pokryte blachą cynową, dachówką ceramiczną lub rzadziej łupkiem (dwu- lub wielospadowe). Naturalnie wszystko to znalazło odzwierciedlenie w przyfabrycznym mieszkalnictwie. Ówczesna miejska zabudowa mieszkaniowa była zdeterminowana nieregularną parcelacją wynikającą z zastanych warunków własnościowych, a do tego rozdrobiona. Niezbędne do tego okazało się dysponowanie odpowiedniej wielkości terenem. Stało się to możliwe w chwili pojawienia się koncernów przemysłowych²².

Kwestię rozwiązań architektonicznych w patronackim budownictwie mieszkaniowym oraz funkcjonalnych i przestrzennych powierzono projektantom architektury skupionym w

¹⁹ Spaltenberger T., *Krupp-Siedlungen...*, op. cit., s. 3, 7-8. Krämer S., *Deutsche Unternehmer und ihre Arbeiterkolonien im 19. und frühen 20. Jahrhundert*. Strona: http://www.kunstgeschichtejournal.net/99/1/Kr%C3%A4mer_Deutsche_Unternehmer_und_ihreArbeiterkolonien.pdf (dostęp: 19.05.2014).

²⁰ Herscher A., Städtebau as Imperial Culture. Camillo Sitte's Urban Plan for Ljubljana, *Journal of the Society of Architectural Historians*, 2003, Nr 2, Santa Barbara, California, s. 215. Semsroth K., Mönninger M., Collins C. C., Camillo Sitte. Gesamtausgabe. Schriften und Projekte, *Schriften zu Städtebau und Architektur*, 2010, Band 2, Wien-Köln-Weimar.

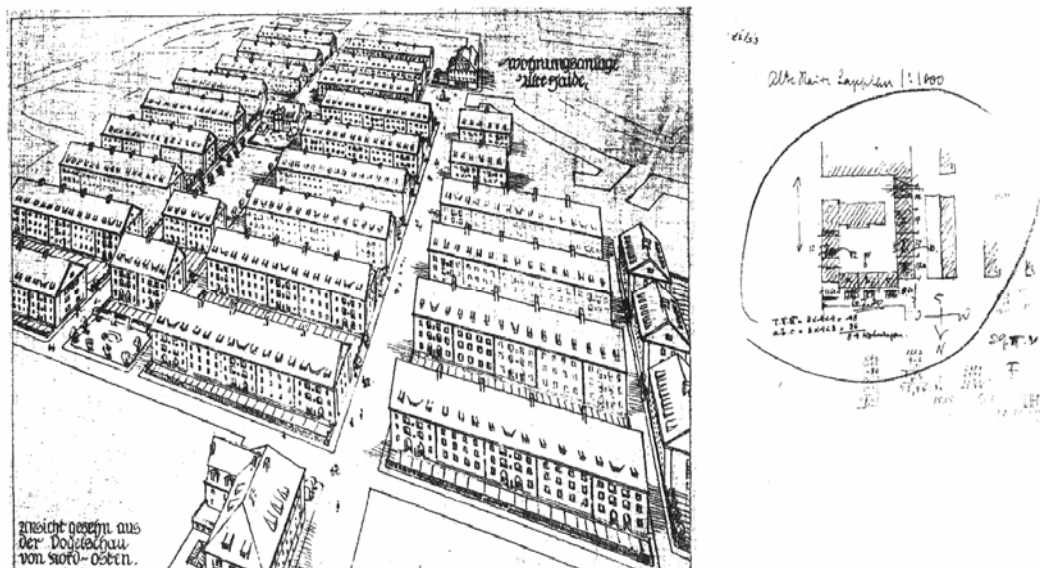
²¹ Ley K., Die Intellektualisierung des Städtebaus in Deutschland, *Schriften zum Städtebau und das Entstehen einer wissenschaftlichen Disziplin im späten 19. Jahrhundert*, 2003, Nr 1/2, s. 4. (darwin.bth.rwth-aachen.de/opus3/volltexte/2007/2021/).

²² Bizio K., Ceglane detale elewacyjne w międzywojennej wielorodzinnej szczecińskiej architekturze mieszkaniowej, *Przestrzeń i Forma*, 2011, Nr 16, s. 568-576. Kress C., *Zwischen Bauhaus und Bürgerhaus...*, op. cit., s. 113.

pryzakładowych biurach budowlanych. Panowało wśród nich przekonanie o konieczności poprawienia warunków zamieszkania ludności w odniesieniu do tych na obszarach śródmiejskich. Zamierzano to osiągnąć przez zunifikowanie układów mieszkalnych i zabudowy oraz prawidłową orientację tej drugiej względem stron świata. W ten sposób pojawiły się koncepcje rozluźnienia zwartego bloku zabudowy obrzeżnej oraz estetycznego i funkcjonalnego jej wyodrębnienia z otoczenia²³.

Przebiegające wówczas procesy racjonalizacyjne w przemyśle sprawiły, że w patronackim osadnictwie najszybciej mogło dojść do przełamania kanonu kształtowania przestrzeni zamieszkania opartego na formach historycznych.

Proweniencja zabudowy rzędowej (grzebieniowej i linikowej) sięgnęła starożytności. Jednakże zastosowanie jej w czasach współczesnych należałoby przypisać architektom z przyzakładowego biura projektowego Kruppa w Essen (G. Krämer, R. Schmohl).



Ryc. H. Osiedle robotnicze Alte Heide w Monachium. Źródło: [H].

Fig. H. The estate workers Alte Heide in Munich. Source: [H].

Archetypem tego rodzaju zabudowy okazały się zgrupowania wspomnianych wcześniej budynków tymczasowych z drewna na kamiennej podmurówce (Essen-Westend, 1863). Zostały one ustawione w rzędy dłuższą osią równoległą do kierunku północnego (z dopuszczeniem 30. stopniowego odchylenia) oraz stypizowane. To pierwsze miało zapewnić jednakowe warunki zamieszkania dla wszystkich zakwaterowanych (nasłonecznienie, przewietrzanie) drugie natomiast ograniczyć jednostkowe, rzemieślnicze wytwarzanie elementów budowlanych. W celu zwiększenia intensywności wykorzystania parceli podniesiono wysokość budynków z 1. kondygnacji lub 2. do nawet 5. (wliczając przestrzeń poddasza) co spowodowało konieczność zastąpienia szachulcowej konstrukcji murańską z kamienia i cegły (Essen-Cronenberg, 1872).

Zabudowa rzędowa umożliwiła ujednoczenie sposobu wzniesienia infrastruktury drogowej i sanitarnej oraz zagospodarowania terenu, a tym samym wywarła decydujący wpływ na obniżenie kosztów budowy. Z kolei parametry przestrzenne obszaru zabudowy mieszkaniowej wyniknęły przede wszystkim z dążenia do zapewnienia insulacji możliwie największej ilości pomieszczeń w mieszkaniach. Dlatego odległości między dłuższymi bokami

²³ Przesłankami tymi kierowano się w Niemczech aż do lat 70. XX stulecia. Ibidem, s. 66.

budynków wahały się od jednej wysokości budynku przesłaniającego (0,8-1,0) do nawet 3. (sąsiedztwo działki drogowej). Zapobiegło to jednocześnie powstaniu nagminnie występujących wewnątrz zwartej zabudowy obrzeżnej zastoisk powietrza.

Istotną rolę przypisano w tym wypadku przydzieleniu mieszkańcom przydomowych ogrodów. Dzięki nim uzyskali oni możliwość wzbogacenia jadłospisu wyhodowanymi owocami i warzywami. Jednak najważniejszy okazał się wymiar kulturowy tego wydarzenia. Posiadanie ziemi i gospodarowanie na niej miało posłużyć umocnieniu z nią związku, a tym samym ukształtowaniu postaw patriotycznych.

Pojawienie się w zwartej strukturze miasta układów zabudowy charakteryzujących się nowoczesnymi cechami legł przede wszystkim względ praktyczny – higieniczny i wykonawczy. Ich przyzakładową konotację potraktowano jako asumpt do potania mieszkania i niewątpliwie okazał się to czynnik je deprecjonujący. Wydaje się, że charakter przestrzenny zabudowy rządowej nie stanowił problemu. Miała ona eklektyczny sztafaż, na przykład wzniesione znacznie później osiedle robotnicze Alte Heide w Monachium (T. Fischer, 1918-1929). Prawdopodobnie najważniejsza okazała się kształtująca się wówczas pozazakładowa struktura inwestorska – municypalna i społeczna. Stworzyła ona przesłanki do emancypacji warsztatowej projektantów architektury (trendy estetyczne), a w szczególności do skupienia ich uwagi na kluczowym ze społecznego punktu widzenia zagadnieniu – upowszechnieniu humanitarnych warunków mieszkaniowych.

5. TRIUMF TRADYCJONALIZMU W NIEMIECKIM MIESZKALNICTWIE

Przełomowym wydarzeniem w ówczesnym niemieckim mieszkalnictwie okazało się powołanie do życia w Essen Fundacji pomocy mieszkaniowej dla średnio uposażonych (*Margarethe Krupp-Stiftung für Wohnungsfürsorge*, 1907). Ponieważ działanie to powzięto, jak mogło zrazu się wydać jedynie w porywie szlachetnego uniesienia oraz ze względu na jego nieodosobniony i przykładowy charakter pozostało początkowo niezauważone²⁴.

Celem tej fundacji było udzielenie wsparcia rodzinom osiągającym stały dochód, lecz którego wysokość okazała się niewystarczająca do uzyskania samodzielnego mieszkania w kilkunastoletnim okresie czasu. Wydatne zwiększenie tej pomocy zamierzano osiągnąć przez nawiązanie współpracy z władzami municypalnymi Essen (pozyskanie dodatkowych terenów pod zabudowę). W związku z tym ustanowiono dziesięcioosobowe kolegium nadzorcze (*Kuratorium*). W jego skład po połowie weszli członkowie desygnowani przez założyciela fundacji oraz przedstawiciele władz municypalnych pod przewodnictwem nadburmistrza. Pierwszy z wymienionych wniósł aportem tereny pod zabudowę o powierzchni 50. hektarów oraz milion marek w gotówce, drugi natomiast podobnej wielkości parcelę z przeznaczeniem na wypoczynek dla mieszkańców²⁵. Komasację gruntów do tego celu przez ich komunalizację (nabycie, wywłaszczenie) lub upaństwowienie uznano wówczas za warunek niezbędny do umasowienia mieszkalnictwa.

Przedstawiciele władz miasta dążyli do uzyskania puli mieszkań, które mogłyby stać się przedmiotem rynkowego obrotu towarowego (dochód budżetowy), a w dalszej kolejności zostać przeznaczone na cele interwencyjne (mieszkalnictwo socjalne). Było to możliwe ponieważ decyzje wspomnianego wyżej kolegium zapadały zwykłą większością głosów.

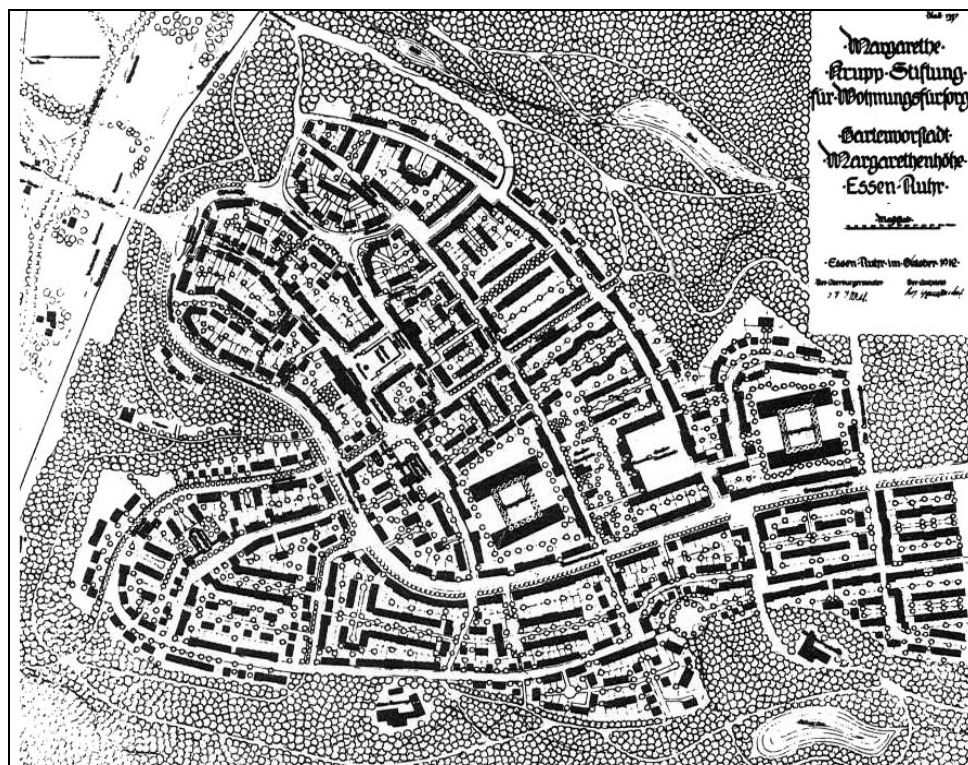
Ze wsparcia Fundacji pomocy mieszkaniowej dla średnio uposażonych mogły skorzystać osoby niezwiązane zawodowo z koncernem Kruppa w Essen – robotnicy wykwalifikowani i inżynierowie, urzędnicy, a nawet przedstawiciele wolnych zawodów. W ten sposób po

²⁴ Założycielem Fundacji pomocy mieszkaniowej dla średnio uposażonych była małżonka wielkiego niemieckiego przemysłowca z Essen (M. Krupp). W ten sposób zapragnęła ona uczcić zawarcie związku małżeńskiego przez jej córkę (1906). Spaltenberger T., *Krupp-Siedlungen...*, op. cit., s. 10 (dostęp: 23.03.2014).

²⁵ Buschmann W., *Siedlung Margarethenhöhe*. Strona: <http://www.rheinische-industriekultur.de/objekte/Essen/siedlMargarethen/margarethenhoehe.html> (dostęp: 04.04.2014).

raz pierwszy w Europie i na świecie przykładowa opieka mieszkaniowa legła u podstaw powstania polityki socjalnej państwa²⁶.

Głos przedstawicieli władz municypalnych dotyczący wyłonienia kandydatury głównego projektanta przyszłego zespołu mieszkaniowego zaważył nie tylko na związanej nim kwestii architektonicznej i urbanistycznej, ale przede wszystkim na ustanowieniu procedury konkursowej (w tym wypadku zamkniętej) w przedsięwzięciach w mieszkalnictwie. Kandydatury architektów (12., między innymi G. Metzendorf, R. Seiffert i B. Taut) przedstawił kolegium nadzorcemu fundacji upoważniony przez nie do tego kierownik pracowni projektowej koncernu Kruppa (R. Schmohl). Skonsultował on je z ówczesnymi autorytetami w zakresie osiedlowego mieszkalnictwa i urbanistyki ze Szkoły Stuttgarckiej (T. Fischer). Wybór padł na pierwszego z wyżej wymienionych – laureata Heskiej wystawy krajowej wzornictwa przemysłowego i sztuki (*Hessischen Landesausstellung für freie und angewandte Kunst*, Darmstadt 1908), na której przedstawił on projekt małego domu mieszkalnego wraz wyposażeniem²⁷.



Ryc. I. Zespół mieszkaniowy w zieleni Margarethenhöhe (Essen). Źródło: [1].

Fig. I. Housing estate in greenery Margarethenhöhe (Essen). Source: [1].

Niespełna rok po tym wydarzeniu powstał projekt architektoniczny zespołu mieszkaniowego w zieleni Margarethenhöhe dla 16. tysięcy mieszkańców (*Gartenwohnstadt Margarethenhöhe Essen-Ruhr*, 1909). Połączeniu uległy w nim pryncypia XVIII wiecznej pejzażowej urbanistyki wraz z okazałym mostem nad kanałem młyńskim (172) oraz wschodzące właśnie trendy funkcjonalistyczne w postaci wspomnianego wyżej domu oszczędnego. Ilość wariantów układów funkcjonalnych lokali nie przekroczyła 10., a wszystkie zaprojektowano stosując koordynację modułarną. Zabudowa mieszkaniowa składała się z budyn-

²⁶ *Margarethe Krupp Stiftung – historisch*, <http://www.margarethe-krupp-stiftung.de/> (dostęp: 14.03.2014).

²⁷ Bartnicka M., Zapomniane wzorce, wypaczone idee. Nowatorstwo przełomu lat 20. i 30. XXw. – co po nim zostało, *Architectus*, 2013, Nr 1, s. 38.

ków jednorodzinnych i wielomieszkaniowych. Uległa ona zogniskowaniu wokół niewielkiego rynku, przy którym miał zostać wzniesiony kościół, sklep oraz wyszynk, a także apteka i gabinet lekarski. W dalszej kolejności powstałyby dwie szkoły elementarne oraz budynek zarządu zespołu mieszkaniowego²⁸.

W tym samym nieomal czasie powstał zespół mieszkaniowy Gmindersdorf nieopodal Reutlingen (T. Fischer, 1903), Hellerau w pobliżu Drezna (R. Riemerschmid, 1907) oraz Ruppurr w Karlsruhe (H. Kampffmeyer, 1911). Pierwsze dwa wzniesiono z inicjatywy właściciela fabryki (odpowiednio tekstyliów i mebli), ale ostatni w wyniku zawiązania spółki z ograniczoną odpowiedzialnością przez kilku udziałowców nie związanych z przemysłem (*Gartenstadt Karlsruhe GmbH*). Stanowiły one analogię do przedsięwzięć podjętych w Essen, oznaczały umocnienie tendencji tradycjonalistycznych w niemieckim mieszkalnictwie i jedynie w warstwie semantycznej nawiązanie do wzorów angielskich. Właśnie w zespole mieszkaniowym nieopodal Reutlingen zapadły pierwsze ustalenia w zakresie wielkości powierzchni w nowoczesnych zespołach mieszkaniowych – zabudowy (12%), ciągów komunikacji kołowej i pieszej oraz terenów publicznych (20) i zieleni (68), które uległy rozwinęciu w Essen-Margarethenhöhe²⁹.

Przedsięwzięcie w Zagłębiu Ruhry (Essen-Margarethenhöhe) znalazło się w centrum uwagi rządu Jej Cesarskiej Mości, który wcześniej podjął się subsydiowania bez widocznych efektów mieszkalnictwa patronackiego (1901). W ten sposób uzyskało ono status eksperymentu. Uprawnił on głównego projektanta zespołu mieszkaniowego w okresie dziesięcioletnim, między innymi do podejmowania decyzji w zakresie architektury i wykonawstwa z pominięciem ówczesnie obowiązujących przepisów budowlanych (1909-1919). Miało to na celu ich unowocześnienie. Przyjęte wówczas rozwiązania polegające, między innymi na strefowaniu funkcji (mieszkanie-praca-wypoczynek), wyznaczeniu izochrony dojścia oraz określeniu intensywności zabudowy legły u podstaw rozwoju nowoczesnego mieszkalnictwa i znalazły zastosowanie również obecnie.

Na marginesie sprawy warto byłoby zauważyć, że Niemieckie Towarzystwo Miast-Ogrodów (*Deutschen Gartenstadtgesellschaft – DGG*) uznało zespół mieszkaniowy Margarethenhöhe za odpowiadający celom tego stowarzyszenia. Powstało ono na fali idealistycznego uniesienia przyjaciół skupionych w kole socjalistów (*Neuen Gemeinschaft*) w Berlińskim Związku Literatów (B. Kampffmeyer, G. Landauer, H. Hart i J. Hart, 1902)³⁰. Idea ta, w przeciwieństwie do jej angielskiego pierwowzoru cieszyła się umiarkowanym zainteresowaniem społecznym i taką też przychylnością znanych osobistości. Niewielki postęp w tej kwestii przyniosło uczestnictwo zwolenników Niemieckiego Towarzystwa Miast-Ogrodów w kongresie mieszkalnictwa, który odbył się we Frankfurcie nad Menem (1904) i ich wyjazd studialny na Wyspy Brytyjskie (1909)³¹. Okazało się, że nawet w kraju pochodzenia tej szczytnej idei przedsięwzięcia podjęte w mieszkalnictwie w przygniatającej większości wypadków wykazały iluzoryczny związek z zawartymi w niej celami społecznymi³². W grę weszły również kwestie językowe, które skwapliwie wykorzystano – *Gartenstadt* (miasto-ogród) i *Gartenwohnstadt* (osiedle w zieleni, zespół mieszkaniowy) mimo iż okazały się określeniami bliskoznacznymi odzwierciedlały odmienny stopień rozwoju struktury urbanistycznej i społecznej. Oznaczało to inną jej funkcjonalność, potencjał ludnościowy i zasięg przestrzenny.

Z kolei impulsem do powołania wówczas Niemieckiego Związku Twórczego (*Deutscher Werkbund*) stał się wykład inauguracyjny wygłoszony w Wyższej Szkole Handlowej w Berlinie przez przedstawiciela środowisk zachowawczych w architekturze (H. Munthesius,

²⁸ Spaltenberger T., *Krupp-Siedlungen...*, op. cit., s. 11 (dostęp: 23.03.2014).

²⁹ S. Kraume-Probst, Gmindersdorf Ein durchgrüntes Denkmal, *Denkmalpflege in Baden-Württemberg. Nachrichtenblatt der Landesdenkmalpflege*, Stuttgart, nr 3/2006, s. 174-175.

³⁰ Beier D., *Kiel in der Weimarer Republik. Die städtebauliche Entwicklung unter der Leitung Willy Hans*, Verlag Ludwig, Kiel, 2004, s. 124.

³¹ Realpolitik und Wandel. Strona: <http://de.wikipedia.org/wiki/Gartenstadt> (dostęp: 02.05.2014).

³² Ibidem.

1907). Opowiedział się on tam za odrzuceniem *neo*-historyzmu i podjęciem ścisłej współpracy między przedstawicielami przemysłu, rzemiosła oraz sztuki użytkowej. Pozwoliłoby to według niego zwiększyć konkurencyjność niemieckich wyrobów na rynkach światowych, a tym samym siłę oddziaływania niemieckiej kultury. Mimo tego jego wystąpienie spotkało się z gwałtownym sprzeciwem przemysłowców. Wywarło to również wpływ na wielkość organu założycielskiego Niemieckiego Związku Twórczego, który reprezentowało zaledwie 12. architektów i tylu przedstawicieli niewiele znaczących austriackich i niemieckich wytwórni i zakładów³³. Z tego samego powodu wybór przewodniczącego Związku padł na osobę o „umiarkowanych” poglądach (T. Fischer, 1907-1909)³⁴. Na Wystawie Form Przemysłowych w Kolonii (1914) inicjator powstania Związku przedstawił do dyskusji zbiór cech wyrobu typowego (10). Jednocześnie wyraził on pogląd, że produkt przemysłowy może posiadać wartość artystyczną³⁵.



Ryc. J. Kolonia robotnicza Gmindersdorf nieopodal Reutlingen (Badenia-Wirtembergia) – u góry oraz przykład zabudowy cztero-rodzinnej – u dołu. Źródło: [J].

Fig. J. Cologne working Gmindersdorf near Reutlingen (Baden-Württemberg) – above and an example of building a family of four – at the bottom. Source: [J].

6. AWANGARDA ARCHITEKTONICZNA I TRADYCJONALIZM W ŚWIETLE POGLĄDÓW WSPÓŁCZESNYCH BADACZY

W literaturze przedmiotu Modernizm podzielony został na wczesny i właściwy (J. Melvin, 2005) [13]. Skupieniu w nim uległo ponad 20 kierunków estetycznych. Niejednokrotnie były one od siebie odległe pod względem ideowym, a nawet oparte na przeciwstawnych

³³ W rzeczywistości Niemiecki Związek Twórczy już w chwili powstania stał się organizacją międzynarodową bowiem jego członkami zostali Austriacy i Niemcy. Kilka lat później podobne stowarzyszenie powstało w Szwajcarii (*Schweizerischer Werkbund – SWB, Werkbund Suisse*, 1913), (dostęp: 27.05.2014).

³⁴ Strona: www.deutsche-biographie.de/sfz67563.html (dostęp: 15.02.2014).

³⁵ *Ibidem*.

przesłankach, na przykład Dekoracyjny industrializm Szkoły Chicagowskiej epoki wczesnego modernizmu³⁶ i Puryzm okresu modernizmu³⁷.

Historyzm i modernizm, definiując się wobec tych samych problemów, stanowiły różne próby ich rozwiązania – nie zawsze jednak opozycyjne wobec siebie. Większość twórców z kręgu modernistów widziała rozwiązanie problemów stojących przed współczesną architekturą poprzez kontynuację, a nie rewolucję. Powszechne było uznanie modernistów dla wielu dzieł wilhelmińskiego historyzmu [...]. Jednoznacznie krytycznie do modernizmu odnosił się natomiast Wilhelm II i kręgi dworskie, czyli polityczni konserwatyści widzący w próbach reformy architektury kolejny objaw działania sił dążących do obalenia starego porządku [11, s. 19].

W głoszeniu poglądu, że między rzemiosłem, sztuką i przemysłem nastąpić musi nowy »stosunek zależności« Muthesius nie był bynajmniej prekursorem. Już bowiem 50 lat wcześniej podobne przekonanie zaprezentował w książce »Wissenschaft, Industrie und Kunst«, Gottfried Semper. Ten [...] związany silnie z kręgiem Henry Cole'a niemiecki architekt i teoretyk sztuki, już w 1851 roku z okazji światowej wystawy przemysłowej, poddał ostrej krytyce estetyczną jakość wystawianych na niej produktów, postulując ściślejszy związek artystów z produkcją przemysłową [3, s. 27].

Muthesiusowi zawdzięcza współczesna architektura to, że podejmując przemyslenia Gottfrieda Sempera, stworzył właściwe podwaliny dla upowszechnienia tych idei, co w rezultacie otworzyło drogę do weryfikacji dotychczasowych poglądów na sztukę i architekturę, także wśród elit ówczesnej niemieckiej burżuazji, dostrzegającej w nowym spojrzeniu na estetykę własne szanse. Muthesius był – podobnie jak wcześniej Semper – przekonany, że rzemiosło artystyczne nie tylko trzeba, ale należy pogodzić z nowym sposobem produkcji, ten zaś z kolei wymusi na artystach konieczność uwzględniania w projektach specyfiki, wynikającej z ograniczeń stosowanych technologii [3, s. 27].

Wybiegając wprzód od przytoczonych wyżej zdarzeń warto byłoby nadmienić, że Hitler doskonale zdawał sobie sprawę z ogromnego znaczenia architektury jako środka gloryfikującego państwo i jego władzę, zawsze traktował ją priorytetowo. [...] Prawdopodobnie czytał również rozprawę »Über Baustyle« Gottfrieda von Sempera z 1869 roku, w której autor udowodniał, że architektura jest użytecznym instrumentem do sterowania »apatycznymi i tępyimi masami«. Semper był bodaj ulubionym architektem Hitlera ze starszego pokolenia, zaprojektowaną przez niego operę [w Dreźnie], będącą jednym z niewielu celów jego prywatnych wizyt, uważał za jedno ze szczytowych osiągnięć architektury niemieckiej [25, s.144].

Powracając do wątku wzmaganego naporu ruchu awangardowego w architekturze warto byłoby wspomnieć, że Hans Poelzig, Bruno Paul, a szczególnie Peter Behrens stali się [...] głównymi inspiratorami formalnej rewolucji w architekturze, skupiając wokół siebie rzeszę młodych architektów zafascynowanych szansą kreowania architektury w nowej i ahistorycznej formule estetycznej [3, s. 28].

O znaczeniu tej dziedziny [architektury] z punktu widzenia narodowego socjalizmu świadczą wypowiedzi czołowych architektów Hitlera – m.in. Petera Behrensa: »Sztuka monumentalna jest najwyższym i najbardziej istotnym wyrazem kultury jakiegoś czasu [...]. Potrzeba powstania pomników sztuki monumentalnej wynika z pełnego i zgodnego odczucia całego narodu, koniecznego do wyrażenia pewnej idei« [25, s.145].

Z kolei A. Loos [...] pozbawiony wprawdzie uznania i autorytetu, jakim cieszyli się Otto Wagner i Peter Behrens, [...] dostrzegł w syntetycznym zespole umiejętności inżynierskich i architektonicznych szanse stworzenia nowej jakości estetycznej i stał się tej szansy gorącym orędownikiem. [...] Wyprzedził [on] swoją epokę w nowym pojmowaniu archi-

³⁶ Przedstawicielami tego nurtu stylistycznego byli, między innymi P. Behrens, A. Gaudi, H. Guimard, J. Hoffmann, V. Horta, W. Lethaby, J. M. Olbrich, L. Sullivan, H. van de Velde, O. Wagner.

³⁷ Le Corbusier, A. Lurçat, J. Havlíček, K. Honzík, B. Lubetkin i inni.

tektury, w »tworzeniu funkcjonalnej bryły«, poprzez poszukiwanie formalnego odpowiednika »zamkniętej przestrzeni« w jej niezbędnym, zminimalizowanym kształcie [8, s.214].

Na marginesie tej sprawy warto byłoby zauważyć, że projekt domu dla przyjaciela autorstwa A. Loosa zlokalizowany nad Jeziorem Genewskim został w 1900 r. odrzucony przez kantonalną policję budowlaną w Lozannie jako »zbyt prosty« [8, s.214].

Ruch Nowoczesny w architekturze (w tym mieszkaniowej) powstał na fali kontestacji przesłanek tradycjonalistycznych – określonych jako wstecznych. W środowisku CIAM podkreślano wielokrotnie, że w La Sarraz [I Kongres CIAM, 1928] ogłoszona została międzynarodowa krucjata architektów. Jej celem doraźnym było rozbicie sił wstecznictwa, którego nosiciele, akademicy architektury [...], zajmowali w wielu krajach kluczowe stanowiska w nauczaniu. Byli więc szkodliwi podwójnie: przez swoją osobistą twórczość i przez wpływ wywierany na młodzież, której wpajali pogardę dla budownictwa społecznego [17, s. 57].

Wydaje się, że działaniom awangardowych architektów nieustannie towarzyszył społeczny ostracyzm. Kiedy [wystawa] osiedle Weissenhof ściągało z całego świata zwiedzających [...] na przedmieściu Bordeaux w osiedlu Pessac dokonywał się akt sabotażu, nie mający precedensu w historii budownictwa. [...] Część ciągłych okien [...] zamurowano, aby pomieścić stare, wielkie graty, dobudowano różnego rodzaju szopy, polichromia wyblakła lub została pokryta warstwą farby [...], w najbliższym sąsiedztwie wyrosły wille odpowiadające drobnomieszczańskiemu gustom, i wreszcie całe osiedle uległo degradacji. A przecież zarówno zleceniodawca jak i architekci wyobrażali sobie, że Pessac będzie stanowiło wielki wkład postępowej myśli francuskiej do sprawy budownictwa mieszkań społecznie najpotrzebniejszych [17, s. 49-50].

Jednocześnie okrzepł opór środowisk tradycjonalistycznych. Wiosną 1928 roku w Berlinie zostało powołane stowarzyszenie »Block« skupiające tradycyjnie zorientowanych architektów, którzy widzieli siebie przede wszystkim jako opozycję do awangardowego stowarzyszenia »Ring«. Dogodną do tego okazją, w nabrzmiewającym od dekady w sporze ideowym okazała się wystawa osiedlowa Weißenhof w Stuttgarcie afirmowana przez awangardowe stowarzyszenie »Ring«. Szczególnie zlekceważeni poczuli się dwaj główni przedstawiciele Szkoły Stuttgarckiej – Paul Bonatz i Paul Schmitthenner. Obaj gwałtownie zaprotestowali przeciwko realizacji tego projektu, ostro atakując go publicznie i instytucjonalizując ich opór w stowarzyszeniu »Block«.

Jego członkowie, do których należeli, między innymi German Bestelmeyer i Paul Schultze-Naumburg byli zgodni co do tego, że »w obecnie realizowanych zadaniach budowlanych główny nacisk powinien zostać położony na odczucia społeczeństwa i warunki naturalne panujące w naszym kraju«. Jednocześnie zapewnili oni, że »rzetelnie zbadają wszystkie możliwości i propozycje, które odnoszą się do nowych materiałów i form konstrukcyjnych« nie zaniebując jednak rzemieślniczego dziedzictwa. Odrzucili oni kategorycznie rozpoczętą przedwcześnie przez ich kolegów ze stowarzyszenia »Ring« »kampanię modnych wyrobów, które ich zdaniem zagrażały zdrowemu rozwojowi«³⁸.

³⁸ Im Frühjahr 1928 wurde in Berlin der »Block« gegründet, eine Vereinigung traditionsorientierter Architekten, die sich primär als Gegenformation zum avantgardistischen »Ring« verstand. Aktueller Anlaß der seit einem Jahrzehnt latent bestehenden Frontenbildung war die Auseinandersetzung um die Stuttgarter Weißenhofsiedlung die ein knappes Jahr zuvor eröffnet worden war und sich schwerpunktmäßig als »Ring«-Veranstaltung präsentierte. Besonders brüskiert fühlten sich die zwei Hauptvertreter der Stuttgarter Schule, Paul Bonatz und Paul Schmitthenner. Sie protestierten heftig gegen das Vorhaben, griffen es scharf in der Öffentlichkeit an und institutionalisierten ihren Widerstand in der Organisation des »Block«.

Ihre Mitglieder, zu denen unter anderen auch German Bestelmeyer und Paul Schultze-Naumburg zählten, waren sich einig, daß »bei den Bauaufgaben unserer Zeit wohl ein eigener Ausdruck gefunden werden muß, daß aber dabei die Lebensanschauungen des eigenen Volkes und die Gegebenheiten der Natur des Landes zu berücksichtigen sind. Sie gelobten, »allen Anregungen und Möglichkeiten, die neue Werkstoffe und Werkformen betreffen, mit wacher Aufmerksamkeit« nachzugehen, allerdings ohne dabei »Erbtes vernachlässigen und bereits Gekonntes verlieren zu wollen«. Die »allzu voreilige Werbetätigkeit für modische Erzeugnisse, die eine gesunde Fortentwicklung gefährden muß«, wie sie etwa ihre Kollegen vom »Ring« an den Tag legten, lehnten

Powracając jednak do głównego nurtu rozważań podjętych w niniejszym artykule należałoby zauważyć, że już u zarania czasu awangard towarzyszy XX stuleciu ów olśniewający styl dekoracyjny, będący w istocie symbiozą rzeczywistej kultury i powierzchniowej czasami estetyki – ale wartościowej, już choćby z powodu, że sztuka dekoracyjna nie była manipulowana ani przez państwo, ani przez politykę czy ideologię. [...] Bo jakżeż ta płocha, frywolna niekiedy sztuka mogła manipulować masami. [...] Tu trzeba było sięgnąć do stylów i estetyki wypróbowanych, tradycyjnych [20, s.63].

Philip Johnson pokpiwał – relata refero³⁹ – z Miesa van der Rohe, że ten budowałby w III Rzeszy gdyby tylko pozwolono mu stosować płaskie dachy. Ale naziści preferowali dachy dwu, bądź wielospadowe nie tylko dlatego, że płaskie przypominały obcą niearyjską architekturę (owe »maszyny do mieszkania« kojarzyły się [im] z »wioskami arabskimi« albo »przedmieściem Jerozolimy«), ale [dlatego, że] konserwatyzm i populizm szerokich warstw społeczeństwa takiej sztuki i architektury nie akceptował [20, s.64].

7. PODSUMOWANIE

Biorąc powyższe pod uwagę trudno nie wyrazić przekonania, że wkład tradycjonalistów w rozwój nowoczesnej architektury mieszkaniowej i takiej urbanistyki został niesłusznie przemilczany na rzecz twórców awangardowych. Wydaje się, że u podstaw tego stanu rzeczy legła charyzmatyczna opieszałość tych pierwszych i napastliwa autopromocja drugich.

Zatem niezależnie od tego jak potężny pod względem kulturowym mógłby wydawać się Ruch Nowoczesny w architekturze powinien on obecnie raczej skłaniać do pogłębionych ocen krytycznych (akcentujących jego niejednoznaczny, wielowarstwowy i złożony charakter) niż panegirycznych.

BETWEEN TRADITIONALISM IN HOUSING AND MODERNITY

1. GENERAL SITUATION IN GERMANY AFTER THE END OF THE FIRST WORLD WAR

Germany's defeat in the First World War resulted in arrest uninterrupted from over a dozen years increase of industrial production and need to payback high reparations. The heaviest succession from social point of view was unemployment, hyperinflation and extended poverty. Concurrently the waves of war refugees and demobilized soldiers were coming to cities. Consequently there has been a growth of revolutionary frame of mind and the outburst of social unrest (1918-1919). They have had bloody course especially in big industrial and port cities (Berlin, Hamburg, Lubeck, Ruhr, etc.).

Lots of contemporary industrialized countries characterized by a low degree of dissemination of humanitarian housing conditions. However, in Germany called „the land of tenement houses” became particularly acute⁴⁰.

According to German Cities Council (*Deutscher Städtetag*) housing deficit in the country was about 800 000. In capital (3,88 million people) lacked more than one hundred thou-

sie kategorisch ab [7, s. 267].

³⁹ Powtarzam, co mi powiedziano (łac.) – historyk nie musi wierzyć w to o co napisał lecz powinien to wiernie przekazać.

⁴⁰ Vogler P., E Kühn, *Medizin und Städtebau. Ein Handbuch für Gesundheitlichen Städtebau*, Verlag von Urban & Schwarzenberg, München-Berlin-Wien 1957, p 180. Durth W., Große Wohnsiedlungen als Bestandteil der europäischen Stadt, *VDW Magazin* 2013, No. 0113, Bremen, p 19.

sand units (1920) [15, pp. 140-141]. In the millionth Hamburg then appeared 13 000 refugees, and in more than 600 thousandth Munich nearly 17 000 tysięcy⁴¹.

Even more difficult situation prevailed in Frankfurt am Main⁴². Quick increase the number of people coincided with the sanitation of residential buildings in the old town area. This has deprived of accommodation a large part of its population. The deteriorating economic situation of the population also had an impact on the lowering of the age of people who decide to get married. Also the number of marriages decreased.

In this situation, only private and social construction projects could face up to demand for housing.

The first post-war government of the German Reich declared famine housing, in addition to unemployment as the most serious threat to public policy (1919). For this reason, representatives of all political parties come to a conclusion about the necessity for the involvement of the state in solving the housing problem of the population⁴³.

Improvement of the situation should bring the regulation concerning satisfaction of the most urgent housing needs of homeless families. Established on the basis, the extraordinary mode allowed to limit bureaucratic requirements in housing, and in particularly justified case the suspension legislative prerogatives of the national authorities (*land*). Moreover order of immediate enforceability was given for the expropriation of land for multi-family housing development (for deserved compensation), and in the situation of extremely difficult living conditions provided temporary accommodation buildings (barracks)⁴⁴.

The then German regulation of housing proved to be without precedent both in Europe and in the world. According to the constitution of the Weimar Republic apartment is for every German place of safe asylum and is inviolable (Article 115)⁴⁵. Furthermore the state will oversee the allocation of land and its use, and prevent the abuse of this right. Country will strive to ensure every German the healthy housing and hosting household, and every German family especially with many children (Article 155)⁴⁶.

2. ATTEMPT OF AMENDMENT THE SITUATION IN GERMAN HOUSING AT THE BEGINNING OF THE INTERWAR PERIOD – FINANCIAL AND ORGANIZATIONAL ASPECT

Extremely difficult economic and social situation which arose in Germany in the early interwar period caused that the most urgent housing needs of the population tried to satisfy in the simplest way. First of all vacant apartments and destroyed buildings were renovated, attic spaces were adapted and one-storey wooden buildings were put up on the foundation which provided more than 40% yields in housing (1919)⁴⁷. The remaining funds earmarked to support the construction of single-family homes colonies in the sub-

⁴¹ Trammer H., Zarys sytuacji budownictwa mieszkaniowego w Niemczech po I Wojnie Światowej ze szczególnym uwzględnieniem działalności berlińskiego towarzystwa mieszkaniowego GEHAG, *Budownictwo i Architektura*, 2010, No. 7, p 113.

⁴² Cunitz O., Stadtsanierung Frankfurt am Main 1933-1945, *Abschlußarbeit zur Erlangung des Magister Artium im Fachbereich 08 Geschichtswissenschaften/Historisches Seminar der Johann Wolfgang Goethe-Universität*, 1996, pp. 14-17.

⁴³ Trammer H., Zarys sytuacji budownictwa..., op. cit, pp. 114 and 116.

⁴⁴ Krämer S., Das Münchner Wohnungsbauprogramm von 1928 bis 1930, *Winckelmann Akademie für Kunstgeschichte München*, Ludwig-Maximilians-Universität München, No. 11, 2011, p 2. Webside http://www.winckelmann-akademie.de/data/mediapool/m_____nchner_wohnungsbauprogramm_1928-30.pdf.

⁴⁵ The Constitution of the German Reich on 11 August 1919 (consolidated text). All German-language texts have been translated by the author of this article. Die Verfassung des Deutschen Reichs (Weimarer Reichsverfassung) vom 11. August 1919. Webside: <http://www.documentarchiv.de/wr/wrv.html> (access: 11.04.2014).

⁴⁶ Ibidem.

⁴⁷ Trammer H., Zarys sytuacji budownictwa..., op. cit, pp. 114 and 116.

urbs. This arose from the low prices of land located there, and the ability to satisfy the nutritional needs of households (the cultivation of gardens). Unfortunately, it was also connected with comprehensive access to the place of employment (equestrian carriage, railways, etc.) or pedestrian access.

At the same time administrative measures strove to put an end to pathological phenomena occurring in renting premises in tenement houses - settling in their basements, in the space under stair or in unable to use attics (1917-1922). Because these phenomena resulted mainly from the extreme overcrowding of dwellings, that mean living in one room even for several people, it was temporarily allowed to construct multi-family building with apartments, where kitchen and washroom was part of the chamber of residential and the toilet was outside the building⁴⁸.

We stay in the family of the Austrian worker. Nice and energetic lady – descended from Vienna – tells us, bustling with a laundry, which wet items hangs on a rope stretched in a room, that they have already lived here since a year. She is young, but already has four children: three girls 2, 7 and 14-year-old and 12-year-old boy. The family has three beds. A man sleeps in one; he must have silence. His wife is sleeping with the youngest girls.

The third bed occupies-14 year-old girl together with the 12-year-old brother. Involuntarily we looked at the girl with concern. She smiles: »I know everything«. – But – everything is a habit, and this householders got used to it. They complain only to the plague of rats and bugs and that when the steam heating system fails, it is so freezing cold that the must embrocate. Nice Viennese tried to make »home« more cozy.

The biggest wall in the apartment she completely covered with cinema posters, postcards sized as movie posters, advertising posters of breweries and stuff like that. Monthly rent for this locale is 17 marks. Man earns a week, after deducting insurance premiums, from 56 marks to 60⁴⁹.

However, a clear improvement of housing conditions of the population could only come from the construction of apartments available from public funds.

Favorable circumstances in this regard emerged after overcoming hyperinflation and permanent stabilization of the German currency (1924). At the government level was made the decision to support by state subsidies subjects realizing projects in the field of housing and its management (both private and public). Funds for this purpose were obtained from the statewide taxation of rents charged by landlords, which could not be charged the tenants of dwellings and payments for business activities. Moreover, a fiscal relief was founded for business entity involved in the construction of inexpensive housing and exempt them from tax (social economy). This primarily concerned the organization which was disposing of own members property and not benefiting from this title or reaching a profit not exceeding 4% of invested capital – the so-called custody (*Fürsorge*) and cooperatives (*Genossenschaft*). The latter of this at the end of the 20s gave way up to

⁴⁸ Noack V., Verheissung und Hoffnung im Kampf Genge das Wohnungselend, *Deutsche Bauzeitung* 1934, No. 41, Berlin, p. 801.

⁴⁹ *Wir verweilen in der Familie eines österreichischen Arbeiters. Eine hübsche und lebhaft Frau – Wienerin – erzählt uns, während sie fleißig ihre Wäsche wäscht und die nassen Stücke über die durch ihre Abteilung gespannte Leine hängt, daß sie nun schon über ein Jahr hier wohne. Sie ist noch jung, hat aber schon vier Kinder: drei Mädchen von 2, 7 und 14 Jahren und einen 12 jährigen Jungen. Sie besitzen drei Betten. In einem schläft der Mann, er allein; denn er muß seine Ruhe haben. Die Frau schläft mit den beiden jüngsten Mädchen zusammen. Im dritten Bett schläft das 14 jährige Mädchen mit dem 12 jährigen Bruder. Ganz unwillkürlich sehen wir das Mädchen bedenklich an. Sie lächelt: »Ich weiß alles«. – Aber – alles ist Gewohnheit, und die Leute haben sich daran gewöhnt. Sie klagen lediglich über Ratten- und Wanzenplage und darüber, daß wenn die Dampfheizung versagt, es so eisig kalt, sei, daß man sich schütteln müsse. Die nette Wienerin versuchte sich ihr »Heim« gemütlich zu machen. Sie hat die feste Wand ihres Abteils völlig beklebt Kinoplakaten, Postkarten von Filmgrößen, Brauereiplakaten und vergl. mehr. Die Miete für ihre Abteil beträgt monatlich 17 M. Der Mann verdient 56 bis 60 M. wöchentlich abzüglich der Versicherungsbeiträge [19, p 71].*

stock-offering companies (*Aktiengesellschaft – AG*) and limited liability company (*Gesellschaft mit beschränkter Haftung – GmbH*)⁵⁰.

The initiator of the establishment have generally been workers' organizations wended to improving the living conditions of the people they associated (trade unions), financial institutions, social (Social Services – *Volksfürsorge*) and insurance (State Department of Workers Insurance – *Reichsversicherungsanstalt für Angestellte*). They foundered when the German Housing Care for Officers, Salaried Employees and Workers – *DEWOG (Deutsche Wohnungsfürsorge AG für Beamte, Angestellte und Arbeiter, 1924)*, the Association of Housing *Heimat* and Accessible Housing for Salaried Employees – *GAGFAH (Gemeinnützige Aktiengesellschaft für Angestellten-Heimstätten)* was established. A characteristic feature of these entities was constantly striving to consolidate their subordinate construction companies to increase their production potential and reduce the overall cost of operations (1920). In the same capital under the auspices of *DEWOG* was established 5 housing cooperative of a total number 30. gathered there in the Available Housing SA – *GEHAG (Gemeinnützige Heimstätten – Aktiengesellschaft)*⁵¹.

Slightly different nature of undertaking in this field have shown those taken in Cologne. The initiator and main shareholder became the municipal authorities. However, yields in Cologne housing proved to be more modest than, for example, in Berlin. In less than two decades, was built there around 11 000 housing (1913-1931). However, in most economically developed regions of Germany (Ruhr area) large share comprised the individual housing projects financed by banks in the mortgage credit system⁵².

First, the areas which are the responsibility of the borough and federated states was allocated to the purposes of housing (1919-1923). Then, state guarantees was used for low-interest mortgage credits up to 2/3 value of the investment (1924-1931). Subsequently, it was intended to lead to a reduction to a minimum participation of public entities in projects of housing and its subsidization of state-guaranteed operations of private investors (since 1931)⁵³.

Emphasis of financial aspect in the then German housing does not mean a reduction in the standard of utility or quality of accomplishment. Not at all, then it became famous in Europe and in the world because of high culture construction.

The residential architecture dominated eclecticism. Equally decorative was design of a middle-class home. Although this aesthetics had the regressive nature and was cost prohibitive, however, it reflected the socially accepted cultural pattern.

In turn visions concerning the method of form the human residence were based on criticism of the spontaneous cities development. Its provenance reached socialist ethical thought from the early nineteenth century (C. Fourier, R. Owen, and others).

3. PROVENANCE OF IDEA OF MODERN HOUSING ESTATE – WORKERS COLONY

Early capitalist economy characterized by entrepreneur's action to achieve his highest profit at the lowest cost. Backbreaking work, in particular the lack of custody rights in case of the loss of the employee's health additionally aggravated the generally prevailing

⁵⁰ Wolf R., *Sozial verwaltetes Wohnen. Empirische Fallstudie einer Großwohnanlage*. Campus Verlag, Frankfurt am Main-New York 2000, p 61.

⁵¹ Ibidem.

⁵² Ibidem.

⁵³ The then mortgage credit covered a repayment period of 33 years and two thirds of residential property value and its interest rate does not exceed 6 points. During hyperinflation, then the global economic crisis, this allowed multiple users to take possession of the ownership of the properties for a fraction of its real price (1923-1933). Kress C., *Zwischen Bauhaus und Bürgerhaus – Die Projekte des Berliner Bauunternehmers Adolf Sommerfeld. Zur Kontinuität suburbaner Stadtproduktion und rationalen Bauens in Deutschland 1910-1970*. Genehmigte Dissertation. Technische Universität Berlin, Berlin 2008, p 138.

inhumane living conditions. The result was a constant rotation of personnel, which disorganized the production process. In this situation, quarters (excluding philanthropic and rather sporadic nature of such projects) could become a crucial motivating factor preventing outbreaks of unrest among employees. The first solution in this area appeared on English soil. As a rule, there were small groups of residential buildings located in the immediate vicinity of the factories and mines. First, a larger and separated spatially area with dominance of residential function (850 dwellings, 4 000 people) was established in Saltaire near Bradford (T. Salt, 1851). There were a chapel, as well as meeting room residents, a school and a hospital.

Less than a decade later, similar units building was constructed in the survived rapid development the Ruhr (1860). There discovered rich deposits of ore, rock salt and coal (ironworks and mines). In Essen established then one of Europe's largest metallurgical industrial group of ironworks and mines. (A. Krupp)⁵⁴.

Until the early 50s of the nineteenth century the local steel factory workers were generally accommodated in rented apartments in the city (managers and mid-level) or in single-storey buildings designed for 10. people put up near the place of employment (skilled workers). Employees which were unmarried and did not have offspring proposed living quarters with nourishment in barracks for 200. people. (*Arbeiter-Menage*)⁵⁵. However, within a decade the population in buildings for ten persons has doubled and reached to 24 tenants (1852-1864). Constantly growing demand for apartments to rent for employees brought a significant deterioration in living conditions of the urban population, followed by the unconscionable increase of fees for the rental. Taking into account the need to ensure smooth production in the factory, proved to be essential also the development of the housing near the workplace.

One may say that in the Ruhr area the mind of housing continental Europe has been focusing.

Patronage housing was based on the areas in the immediate vicinity of the factory (from a dozen or so to several dozens of pedestrian walk), so-called workers colonies (*Arbeiterkolonien*). This eliminated the need of travel to the place of employment and allowed to go home at noon for a meal or to factory canteen (*Mahlzeit*). This latter issue had great importance because in the second half of the nineteenth century in European industrialized countries in force was 80 hour working time per week and it is 12 to 14 hours per day⁵⁶.

Housing estates occupied the area from less than half a hectare (Essen-Nordhof) to as much as 19. (Essen-Cronenberg), which was built from 162 apartments in the first case, to 1 572 in the second. Most of the building were multi-apartment buildings with a height of 2 to 4 floors covered with steep roofs. Flats usually consisted of two chambers, one of which served also as the kitchen (so-called residential kitchen) and toilet located on the mezzanine of staircase. These dwellings rarely consisted of 3, 4 or 5 living quarters. On the other hand, they did not exceed the usable area of 45 square meters. However, in the case of the highest category of housing amounted to 90 (large families). In such dwellings except toilet has been designed also a bathroom (Essen-Westend). Residential development in most housing complex was based on multi-family. Exceptions were single-family

⁵⁴ Susło R., *Krupp: Produkowali działa dla Hitlera, jak nikt dbali o pracowników*, Webside: <http://manager.money.pl/ludzie/portrety/artykul/krupp;produkowali;dziala;dla;hitlera;jak;nikt;dbali;o;pracownikow,79,0,980815.html> (access: 20.05.2014). Semka P., *Twardzi jak stal Kruppa*, Webside: <http://www.rp.pl/artykul/954508.html?print=tak&p=0> (access: 20.05.2014).

⁵⁵ Spaltenberger T., *Krupp-Siedlungen – vom Arbeiterwohnhaus bis zur Margarethenhöhe*, Univ. Tübingen, p 3. Webside: <http://www.spaltenberger.de/geograph/staedtebau/HausarbeitKrupp.pdf> (access: 23.03.2014).

⁵⁶ Jermakowicz P., *Rozwój idei przedsiębiorstw patronackich w XXI wieku*, *Economics and Management* 2014, No. 2, Białystok, p 292. Webside <http://biznes.pwn.pl/haslo/3889282/czas-pracy.html> (access: 18.05.2014).

houses for the disabled and elderly (*Invalidenkolonie*) or four-apartments houses for supervisory staff, the so-called houses of foreman's (*Meisterhäuser*)⁵⁷.

4. FEATURES OF RESIDENTIAL ARCHITECTURE AND URBAN PLANNING IN AREA OF GERMAN-SPEAKING COUNTRIES AT THE TURN OF 19TH AND 20TH CENTURY

The contemporary urban planning in German-speaking countries and Scandinavia found itself under heavily influence of the Vienna doctrine of historical provenance (traditionalism). It was formulated in the monumental piece of scholarship – Artistic principles of urbanism (*Der Städtebau nach seinen künstlerischen Grundsätzen*, C. Sitte, 1889). This doctrine gave precedence to the romantic (medieval) vision built space (small-town)⁵⁸. It didn't result naturally from the conviction of the need to copy historical patterns but drawing from the achievements of previous artists generations to avoid the monotony of progressive urban areas⁵⁹.

The romantic vision of the man's residence areas was based on outermost building a raised along curved streets which are descending spokewise to the market (Markt) and around the heaped. This place, considering its district and relaxational role, usually was equally available to all citizens (central position). There were meeting room for the residents of the community, a shop, a pub, a parish school or at the factory, and even a chapel or church. The archetype in this case became a picturesquely situated alpine village (aesthetic canon). They consisted of a few thousand inhabitants, and socially constituted compact local communities.

A characteristic feature of contemporary residential architecture in Germany was a replication of the historical (Gothic and Romanesque) models of brick building (decorated portals, arched lintel), rock and wood (artistic carpentry). The 2 storey buildings had second floor usually made from wood and 4 storey buildings were made from rock. The culmination, without exception, were steep roofs covered with tin sheet, ceramic tile or slate less frequently (two or more). Naturally, all this is reflected in housing next to the factory.

The contemporary urban housing development was determined irregular parceling up resulting from existing conditions the ownership, either fragmented. Essential turned out to have the right size area. It was possible at the time when industrial concerns appeared⁶⁰.

The issue of architectural solutions of sponsorship residential construction and functional and spatial were committed to architecture designers focused on offices building next to factory. There was a belief that its necessary to improve the living conditions of the population in relation to those in the inner-city areas. The intention was to achieve this by unifying residential systems and building and the correct orientation of the second one relative to the world. In this way appeared the concepts of the relaxation of the occlusive

⁵⁷ Spaltenberger T., *Krupp-Siedlungen...*, op. cit., pp. 3, 7-8. Krämer S., *Deutsche Unternehmer und ihre Arbeiterkolonien im 19. und frühen 20. Jahrhundert*. Website: http://www.kunstgeschichtejournal.net/99/1/Kr%C3%A4mer_Deutsche_Unternehmer_und_ihreArbeiterkolonien.pdf (access: 19.05.2014).

⁵⁸ Herscher A., Städtebau as Imperial Culture. Camillo Sitte's Urban Plan for Ljubljana, *Jurnal of the Society of Architectural Historians*, 2003, No. 2, Santa Barbara, California, p 215. Semsroth K., Mönninger M., Collins C. C., Camillo Sitte. Gesamtausgabe. Schriften und Projekte, *Schriften zu Städtebau und Architektur*, 2010, Band 2, Wien-Köln-Weimar.

⁵⁹ Ley K., Die Intellektualisierung des Städtebaus in Deutschland, *Schriften zum Städtebau und das Entstehen einer wissenschaftlichen Disziplin im späten 19. Jahrhundert*, 2003, No. 1/2, p 4 (darwin.bth.rwth-aachen.de/opus3/volltexte/2007/2021/).

⁶⁰ Bizio K., Ceglane detale elewacyjne w międzywojennej wielorodzinnej szczecińskiej architekturze mieszkaniowej, *Przestrzeń i Forma*, 2011, No. 16, pp. 568-576. Kress C., *Zwischen Bauhaus und Bürgerhaus...*, op. cit., p 113.

building block in final development and aesthetic and functional individualizing from the environment⁶¹.

Perpetually proceeded processes of rationalization in the former industry made that in the sponsorship settlement were the fastest possibility to break the canon of the residence's formation based on historical forms. Provenance of the linear buildings development reached antiquity. However, its use in modern times should be attributed to the architects from the project office of Krupp in Essen (G. Krämer, R. Schmohl).

The archetype of this kind of building proved to be grouping of aforementioned temporary buildings from wood on a stone foundation (Essen-Westend, 1863). They were arranged in rows with the long axis parallel to the north (allowing 30 progressive deviation) and typified. The first was to ensure equal living conditions for all accommodated (light, ventilation) while the second limit individual craft components production. In order to increase the intensity of using the parcel the height of the buildings was raised from the one or to even five stories (including attic space) which resulted in the need to replace wattle and daub construction with stone and brick (Essen-Cronenberg, 1872).

Linear buildings development enabled unification of the rising road infrastructure and sanitary and managing of area, thereby had a decisive impact on the reduction of construction costs. In turn, the spatial parameters of residential area resulted primarily from a desire to ensure the insolation as greatest as possible amount of rooms in homes. Therefore, the distance between the longer sides of buildings ranged from one obstructing building height (0,8-1,0) to as much as 3 (neighborhood road plot). This also prevented rising of commonly occurring inside extreme, occlusive development the slowdowns of air.

An important role is assigned in this case, the allocation of household's gardens to residents. Thanks to them, they acquired the ability to enrich the diet by cultured fruits and vegetables. But the most important was the cultural dimension of this event. Possession of the land and the management of it were using to strengthen relationship with it, thereby shape the patriotic attitudes.

After appearing in a compact city structure the building systems characterized by modern features lay primarily a practical consideration - hygienic and executive. Their connotation treated as incentive to undercutting the housing and undoubtedly proved to be a factor which depreciated them. It seems that the spatial character of linear building development wasn't problem. It had an eclectic staffage, for example, built much later workers development Alte Heide in Munich (T. Fischer, 1918-1929). Probably the most important thing proved to be the out-of-department investment structure (municipal and social) which was shaping at this time. It created the conditions for the emancipation of the workshop of architecture designers (aesthetic trends), and in particular to focus their attention on the key from the social point of view issue – to popularize humane housing conditions.

5. THE TRIUMPH OF TRADITIONALISM IN GERMAN HOUSING

Decisive event in the then German housing turned out to be a vocation to life in Essen The Foundation of housing assistance for intermediate beneficiaries (*Margarethe Krupp-Stiftung für Wohnungsfürsorge*, 1907). Because the operation is taken, as might at first seem to be, only as a effusion of noble rapture, and because of its not isolated and next-to-factory character, initially remained unnoticed⁶².

⁶¹ In Germany they followed this conditions until 70s of 20th century. Ibidem, p 66.

⁶² The founder of the Foundation of housing assistance for averagely prosperous beneficiaries was the wife of the great German industrialist from Essen (M. Krupp). In this way, she wanted to celebrate the marriage of her daughter (1906). Spaltenberger T., *Krupp-Siedlungen...*, op. cit., p 10 (access: 23.03.2014).

The purpose of the foundation was to assist families with a steady income, but the amount of which proved to be insufficient to obtain independent housing in several years time. Considerable increase of the aid was intended to be achieved by establishing cooperation with the authorities associated with the Essen city management (acquisition of additional land for development). In connection with this established college of ten supervisors (Department of Education). It consists of the half members appointed by the founder of the Foundation, and representatives of municipal authorities under the leadership of Mayor. The first of these made a contribution: the land area of 50. hectares and a million marks in cash, the second one similar-sized lots for the purpose of recreation for residents⁶³. The assemblage of land for this purpose by their municipalize (acquisition, expropriation) or nationalization was deemed as prerequisite to housing popularization.

The representatives of the city authorities strove for obtain a pool of housing that could be subject of market-based commodity dealing (financial income), and then be used for intervention's goals (social housing). This was possible because of the aforementioned college decisions which were taken by simple majority votes.

With the support of the Foundation the housing assistance for the average prosperous people could benefit individuals not associated professionally with the Krupp company in Essen – skilled labour and engineers, government officials, and even independent professionals. In this way the first time in Europe and the residential care *near workplace founded when the social policy of the state was created*⁶⁴.

The voice of the representatives of municipal authorities concerned the choice of main designer for the future residential development was decisive not only in connected to the architectural and urban issues, but primarily on the establishment of a competitive procedure (in this case closed) in housing projects. Architects candidacies (12., including G. Metzendorf, R. Seiffert and B. Taut) were presented to the supervisory college foundation by the manager of the Krupp concern's design studio (R. Schmohl). He consulted them with the then authorities in the field of housing and urban estate from the School of the Stuttgart (T. Fischer). The choice fell on the first of the aforementioned - winner of the Hessian national exhibition of industrial design and art (*Hessischen Landesausstellung für freie und angewandte Kunst*, Darmstadt 1908), in which he presented a project of a small residential home with the equipment⁶⁵.

The architectural design of a residential complex in the green Margarethenhöhe was created less than a year after this event for 16 thousand inhabitants (*Gartenwohnstadt Margarethenhöhe* Essen-Ruhr, 1909). In this project were connected the principles of eighteenth century scenic city planning with a magnificent bridge over the mill canal (172), and functionalist arising trends in the form of the aforementioned efficient home. Number of variants of the dwellings functional systems does not exceed 10., and all were designed using a modular coordination. Residential development consisted of single-family and multi-apartment buildings. It has yielded focusing around a small market, near which he had been put up a church, a shop and a pub, as well as a pharmacy and doctor's office. Subsequently would arise two elementary schools and the building of a residential administration⁶⁶.

Almost at the same time was created a housing development Gmindersdorf near Reutlingen (T. Fischer, 1903), Hellerau near Dresden (R. Riemerschmid, 1907) and Ruppurr in Karlsruhe (H. Kampffmeyer 1911). The first two were built on the factory owner initia-

⁶³ Buschmann W. Siedlung Margarethenhöhe <http://www.rheinische-industriekultur.de/objekte/Essen/siedlMargarethen/margarethenhoehe.html> (accessed: 04.04.2014). Margarethe Krupp Stiftung – historisch, <http://www.margarethe-krupp-stiftung.de/> (accessed: 03/14/2014).

⁶⁴ *Margarethe Krupp Stiftung – historisch*, <http://www.margarethe-krupp-stiftung.de/> (accessed: 14.03.2014).

⁶⁵ Bartnicka M., Zapomniane wzorce, wypaczone idee. Nowatorstwo przełomu lat 20. i 30. XXw. – co po nim zostało, *Architectus*, 2013, No. 1, p 38.

⁶⁶ Spaltenberger T., *Krupp-Siedlungen...*, op. cit., p 11 (access: 23.03.2014).

tive (respectively textiles and furniture), but the last one as a result of setting-up of a limited liability company by several shareholders not related to the industry (*Gartenstadt Karlsruhe GmbH*). They compromised an analogy to the projects undertaken in Essen, meant the strengthening of traditionalist tendencies in the German housing, and only in the semantic layer, reference to the English patterns. Exactly in the housing development near Reutlingen were made first findings in the range of the area's size of modern housing estates - buildings (12%), pedestrian and wheel transport and public spaces (20) and greenery (68), which were expanded in Essen-Margarethenhöhe⁶⁷.

The project in the Ruhr (Essen-Margarethenhöhe) were at the center of attention of the Her Majesty Government, which previously undertook subsidizing the sponsorship housing with no visible effects (1901). In this way it obtained a the experiment status. It has licensed the main architect of residential complex in ten-year period, among other things, to make decisions in the range of architecture and construction ignoring the building regulations of that time (1909-1919). It was made to modernize them. Adopted the solution which involved, among other things, zoning functions (flat-work-rest), the appointment of access isochrones and determination of development intensity fell at the beginning of the progress of modern housing and found using also in present time.

By the way of that case it would be worth to notice that the German Association of Cities-Gardens (*Deutsche Gartenstadtgesellschaft – DGG*) recognized the Margarethenhöhe as responded to targets of this association. It was established under the influence of idealistic rapture of friends focused in a group of socialists (*Neue Gemeinschaft*) in Berlin Writers Union (B. Kampffmeyer, G. Landauer, H. Hart and J. Hart, 1902)⁶⁸. This idea, in contrast to its English prototype, was glad of a moderate social interest and the same favor of celebrities. Little progress on this issue has brought the participation of supporters of the German Society of Urban-Gardens in Housing Congress, which took place in Frankfurt am Main (1904) and their study trip to the Great Britain (1909)⁶⁹. It turned out that even in the country of origin of the noble idea, the housing projects undertaken in the crippling majority of cases showed an illusory relationship with included in it the social objectives. Into play included also the language issues that eagerly used – *Gartenstadt* (garden city) and *Gartenwohnstadt* (development in the green, a housing) although the terms have proved to be synonymous and reflect the different level of urban and social structure development. This meant another functionality, the populace potential and spatial range.

In turn, the impulse to the establishment of the German Creative Association (*Deutscher Werkbund*) became the inaugural lecture declaimed at the Higher School of Economics in Berlin by a representative of the conservative architecture (H. Munthesius, 1907). He stood for the rejection of neo historicism and taking a close collaboration between industry, handicrafts and applied arts. This would allow to increase the competitiveness of German products on world markets, and thereby the impact of German culture. Despite this, his speech was met with violent opposition from industrialists. This had also impact on the size of the founding body of the German Creative Association, which was represented only by 12. architects, painters and sculptors, and many representatives of the few influential Austrian and German manufactory and plants⁷⁰. For the same reason, the choice of president fell on a person with „moderate” views (T. Fischer, 1907-1909)⁷¹.

⁶⁷ S. Kraume-Probst, Gmindersdorf Ein durchgrüntes Denkmal. *Denkmalpflege in Baden-Württemberg. Nachrichtenblatt der Landesdenkmalpflege*, Stuttgart, nr 3/2006, pp. 174-175.

⁶⁸ Beier D., *Kiel in der Weimarer Republik. Die städtebauliche Entwicklung unter der Leitung Willy Hans*, Verlag Ludwig, Kiel, 2004, p 124.

⁶⁹ Realpolitik und Wandel. Webside: <http://de.wikipedia.org/wiki/Gartenstadt> (accessed: 02.05.2014).

⁷⁰ In fact, the German Creative Association already in moment of arising has become an international organization because its members were Austrians and Germans. A few years later, similar association was founded in Switzerland (*Schweizerischer Werkbund – SWB, Werkbund Suisse*, 1913), (access: 27.05.2014).

⁷¹ Webside: www.deutsche-biographie.de/sfz67563.html (accessed: 15.02.2014).

At the Exhibition of Industrial Form in Cologne (1914), the initiator of rising of the Association presented for discussion a set of characteristics of the typical product (10). At the same time, he expressed the view that industrial product can have artistic value⁷².

6 ARCHITECTURAL AVANT-GARDE AND TRADITIONALISM IN VIEW OF CONTEMPORARY RESEARCHERS

Modernism in literature has been divided into early and appropriate (J. Melvin, 2005) [13]. It has been concentrating more than 20 aesthetics styles. Often they were completely distant from each other in terms of ideological and even based on the opposite premise, for example decorative industrialism of Chicago School in age of early Modernism⁷³ and Purism in period of modernism⁷⁴.

Historicism and modernism, defining against the same problems, were various attempts to solve them – but not always in opposition to each other. Most artists of the circle of modernists saw the solution of problems facing contemporary architecture through the continuation, not a revolution. It was common appreciation of modernist for the many works of Wilhelminian historicism [...]. Explicitly critical to modernism were realting Wilhelm II and courtly circles, in other words political conservatives seeing in attempts of reforming architecture another symptom of the forces actions seeking to overthrow the old order [11, p 19].

The proclamation of the view that between craft, art and industry must be the new »relationship of dependency« Muthesius was, by no means a precursor. As early as 50 years before similar belief presented in the book »Wissenschaft, Industrie und Kunst«, Gottfried Semper. This [...] strongly associated with the circle of Henry Cole German architect and art theorist, already in 1851 on the occasion of the world industry exhibition, gave sharply criticized the aesthetic quality of the products displayed on, postulating a closer connection with industrial production and artists [3, p 27].

Modern architecture owes to Muthesius that taking thoughts of Gottfried Semper, created a proper foundation for the dissemination of these ideas, which in turn paved the way for a reassessment of existing views on art and architecture, also among the elite of the then German bourgeoisie, noticing in new look at the aesthetics their own chances. Muthesius – like earlier Semper – believes that arts and crafts is not only necessary, but must be reconciled to the new mode of production, this in turn will impose the artists to consider the specifics of the projects resulting from the restrictions applied technology [3, p 27].

Looking forward from the events mentioned above, it would be worth alluding that Hitler was well aware of the huge importance of architecture as a means glorifying the state and his power, always treat architecture as a priority. [...] Probably he read the dissertation »Über Baustyle« by Gottfried von Semper from 1869, in which the author argued that architecture is a useful tool to control »the apathetic and blunt masses«. Semper was probably Hitler's favorite architect of the older generation, designed by Semper the opera [in Dresden], which is one of the few private purposes of his visits, he considered as one of the crowning achievements of German architecture [25, p 144].

Returning to the topic of whetting the pressure of avant-garde movement in architecture, it would be worthwhile to mention that Hans Poelzig, Bruno Paul, and especially Peter Behrens became [...] the main initiators of formal revolution in architecture, focusing around themselves crowd of young architects fascinated by a chance of creating architecture in new and ahistorical aesthetic formula [3, p 28].

⁷² Ibidem.

⁷³ The representatives of this stylistic trend were, inter alia, P. Behrens, A. Gaudi, H. Guimard, J. Hoffmann, V. Horta, W. Lethaby, JM Olbrich, L. Sullivan, H. van de Velde, O. Wagner.

⁷⁴ Le Corbusier, A. Lurcat, J. Havlíček, K. Honzík, B. Lubetkin and the others.

About the importance of this field [architecture] from the point of view of national socialism denoted statements by leading architects of Hitler – including Peter Behrens: »Art is the most monumental and most important expression of culture for some time [...]. The need for the creation of monumental art statues results from a complete and compatible feelings of the entire nation, which is necessary to express an idea« [25, p 145].

In turn, A. Loos [...] although devoid of recognition and authority which had Otto Wagner and Peter Behrens, [...] saw in the synthetic fusion of architectural and engineering skills and opportunities to create a new aesthetic quality and he became a strong advocate of this opportunity. [...] Overtook [he] his time to a new understanding of architecture, in »the creation of functional blocks«, by seeking formal equivalent of »closed space« in her essential, minimized form [8, p 214].

On the side note of the case it would be worthwhile to notice that house project by A. Loos for his friend, located on Lake Geneva in 1900 was rejected by the canton building police in Lausanne as »too simple« [8, p 214].

Modern Movement in architecture (including housing development) was created on the wave of protest of traditionalist conditions – referred as backwards. In an environment CIAM was emphasized repeatedly that in La Sarraz [Congress of CIAM, 1928] has been declared an international architects crusade. Her ad hoc aim was to break the backwardness forces whose bearers, academics of architecture [...], were taken key sides in instruction in many countries. So they were doubly harmful: by their personal creativity and by the impact on the youth, which incultated the contempt for social housing [17, s. 57].

It seems that the actions of avant-garde architects are constantly accompanied by social ostracism. When [exhibition] Weissenhof estate attracted visitors from all over the world [...] in the suburbs of Bordeaux in the Pessac settlement had occurred the act of sabotage, without precedent in the history of the building. [...] Part of seamless windows [...] bricked up to accommodate the old, big lumber, were built all kinds of sheds, polychrome faded or had been covered with a layer of paint [...], in the immediate vicinity have grown villas corresponding petty-bourgeois tastes, and, finally, the entire estate was degraded. But in the end both, the client and the architects imagined that Pessac will be a great contribution to the progressive French idea to the case of construction socially the most needed apartments [17, pp. 49-50].

At the same time solidified resistance of traditionalist circles. In the spring of 1928 in Berlin was established the »Block« association which united traditionally oriented architects who saw themselves primarily as opposition to the avant-garde »Ring« association. Suitable for this opportunity, in swelling from decade ideological dispute, was an housing estate exhibition Weienhof in Stuttgart affirmed by the avant-garde »Ring« association. Especially unheeded felt two main representatives of the Stuttgart School – Paul Bonatz and Paul Schmitthenner. Both of them vehemently protested against this project, sharply attacking its in public and institutionalized their resistance in the »Block« association.

Its members, included among others, German Bestelmeyer and Paul Schultze-Naumburg were unanimous about the fact that »for currently realizing task of building the main emphasis should be put on the feelings of society and the natural conditions prevailing in our country«. At the same time they ensured that »they will earnestly examine all the possibilities and proposals which relate to new materials and forms of construction« not neglecting the craft heritage. They categorically rejected the campaign of trendy products prematurely initiated by their colleagues from the »Ring« association that, they believe, threaten the healthy development⁷⁵.

⁷⁵ Im Frühjahr 1928 wurde in Berlin der »Block« gegründet, eine Vereinigung traditionsorientierter Architekten, die sich primär als Gegenformation zum avantgardistischen »Ring« verstand. Aktueller Anlaß der seit einem Jahrzehnt latent bestehenden Frontenbildung war die Auseinandersetzung um die Stuttgarter Weißenhofsied-

Coming back to the mainstream of considerations undertaken in this article should be noticed that *already at from the beginning of the avant-garde, the twentieth century is escorting by brilliant decorative style, which is in fact a symbiosis between real culture and superficial (sometimes) aesthetics – but worthwhile, if only for the reason that decorative art wasn't manipulated either by the state, politics or ideology. [...] Because how so this shy, frivolous sometimes art could manipulate the masses. [...] Here is necessary to go back to the style and aesthetics which are proven and traditional* [20, p 63].

Philip Johnson jeered – relata refero⁷⁶ – the Mies van der Rohe, that he would build in the Third Reich, only if they allowed him to use flat roofs. But the Nazis preferred the two or multi hipped roofs, not only because the flat roofs looked like an alien non-Aryan architecture (these »machine for living« were associated [them] with the »Arab villages« or »suburb of Jerusalem«), but [because] conservatism and populism broad class of the population didn't accept this kind of art and architecture [20, p 64].

6. CONCLUSION

All things considered, it is hard not to express the belief that the contribution of the traditionalists in the development of modern residential architecture and the urban planning was wrongly silenced in favor of avant-garde artists. It seems that at the root of this situation lay charismatic tardiness of the first ones and offensive self-promotion of the second ones. Thus, regardless of how powerful a culturally might seem Modern Movement in architecture, should it now make more intensified critical assessments (emphasizing the ambiguous, multi-layered and complex character) than panegyric.

BIBLIOGRAFIA

- [1] Beier D., *Kiel in der Weimarer Republik. Die städtebauliche Entwicklung unter der Leitung Willy Hans*, Kiel, Verlag Ludwig, 2004.
- [2] Czerny W., *Architektura zespołów osiedleńczych. Studia i szkice*, Warszawa, Wydawnictwo Arkady, 1972.
- [3] Dawidowski R., Długopolski R., Szymski A., *Architektura modernistyczna lat 1928-1940 na obszarze Pomorza Zachodniego*, Szczecin, Walkowska Wydawnictwo, 2001.
- [4] Fesser G., *Die Kaiserzeit. Deutschland 1871-1918*, Erfurt, Landeszentrale für politische Bildung Thüringen, 2000.
- [5] Gallion A. B., Eisner S., *The Urban Pattern City Planning and Design*, Princeton, New Jersey, D. Van Nostrand Company, Inc., 1963.
- [6] Ibelings H., *20th Century Architecture in the Netherlands*, Rotterdam, Netherlands Architecture Institute, 1995.
- [7] Lampugnani V. M., Schneider R., *Moderne Architektur in Deutschland 1900 bis 1950. Reform und Tradition*, Stuttgart, Verlag Gerd Hatje, 1992.
- [8] Latour S., Szymski A., *Rozwój współczesnej myśli architektonicznej*, Warszawa, PWN, 1985.

lung die ein knappes Jahr zuvor eröffnet worden war und sich schwerpunktmäßig als »Ring«-Veranstaltung präsentierte. Besonders brüskiert fühlten sich die zwei Hauptvertreter der Stuttgarter Schule, Paul Bonatz und Paul Schmitthener. Sie protestierten heftig gegen das Vorhaben, griffen es scharf in der Öffentlichkeit an und institutionalisierten ihren Widerstand in der Organisation des »Block«.

Ihre Mitglieder, zu denen unter anderen auch German Bestelmeyer und Paul Schultze-Naumburg zählten, waren sich einig, daß »bei den Bauaufgaben unserer Zeit wohl ein eigener Ausdruck gefunden werden muß, daß aber dabei die Lebensanschauungen des eigenen Volkes und die Gegebenheiten der Natur des Landes zu berücksichtigen sind. Sie gelobten, »allen Anregungen und Möglichkeiten, die neue Werkstoffe und Werkformen betreffen, mit wacher Aufmerksamkeit« nachzugehen, allerdings ohne dabei »Erbtes vernachlässigen und bereits Gekonntes verlieren zu wollen«. Die »allzu voreilige Werbetätigkeit für modische Erzeugnisse, die eine gesunde Fortentwicklung gefährden muß«, wie sie etwa ihre Kollegen vom »Ring« an den Tag legten, lehnten sie kategorisch ab [7, p 267].

⁷⁶ *I tell as I was told* (Latin). Historian does not have to believe what he wrote, but he should convey it faithfully.

- [9] Le Corbusier, *Kiedy katedry były białe. Podróż do kraju ludzi nieśmiałych*, Warszawa, Centrum Architektury, 2013.
- [10] Lisowski B., *Skrajnie awangardowa architektura XX wieku (1900-1914)*, Zeszyt Naukowy nr 2, Seria Architektura nr 7, Kraków, Politechnika Krakowska, 1962.
- [11] Makala R., *Między prowincją a metropolią. Architektura Szczecina w latach 1891-1918*, Szczecin, Muzeum Narodowe w Szczecinie, 2011.
- [12] Mellin R., Fritsch K. E. O., Koch F., Orth F., Ernst W. (red.) *Berlin und seine Bauten*, Berlin, Architekten-Verein zu Berlin, 1877.
- [13] Melvin J., ... *isms, understanding architecture*, London, Herbert press, 2005.
- [14] Peltz-Dreckmann U., *Nationalsozialistischer Siedlungsbau. Versuch einer Analyse der die Siedlungspolitik bestimmenden Faktoren am Beispiel des Nationalsozialismus*, München, Minerva Publikation Saur GmbH, 1978.
- [15] Piórowa M. (red.), *W. Morris o architekturze i problemach społecznych*, Materiały i studia Instytutu Podstawowych Problemów Planowania Przestrzennego Politechniki Warszawskiej, Warszawa, PWN, 1967.
- [16] Sitte C., *Der Städtebau nach seinen künstlerischen Grundsätzen*, Vermehrt um „Grossstadtgrün“. Camillo Sitte. Reprint der 4. Aufl. von 1909, Basel-Boston-Berlin, Birkhäuser, 2001.
- [17] Syrkus H., *Ku idei osiedla społecznego 1925-1975*, Warszawa, PWN, 1976.
- [18] Syrkus H., *Społeczne cele urbanizacji. Człowiek i środowisko*, Warszawa, PWN, 1984.
- [19] Schwan B., *Die Wohnungsnot und das Wohnungselend in Deutschland*, Schriften Heft 7, Berlin, Carl Heymanns Verlag, 1929.
- [20] Tołłoczko Z., *Architectura perennis. Szkice z historii nieawangardowej architektury nowoczesnej pierwszej połowy XX wieku (Ekspresjonizm – Art Déco – Neoklasycyzm)*, Kraków, Wydawnictwo Naukowe DWN, PAN oddział w Krakowie, 1999.
- [21] Tołłoczko Z., Tołłoczko T., *W kręgu architektury konstruktywistycznej, neokonstruktywistycznej i dekonstruktywistycznej*, nr 495, Kraków, PAN oddział w Krakowie, 1999.
- [22] Tołłoczko Z., „*Sen architekta*” czyli o historii i historyzmie architektury XIX i XX wieku. *Studia i materiały*, Kraków, Wydawnictwo Politechniki Krakowskiej, 2002.
- [23] Tołłoczko Z., *Główne nurty historyzmu i eklektyzmu w sztuce XIX wieku*, Kraków, Wydawnictwo Politechniki Krakowskiej, 2005.
- [24] Vogler P., E. Kühn, *Medizin und Städtebau. Ein Handbuch für Gesundheitlichen Städtebau*, München-Berlin-Wien, Verlag von Urban & Schwarzenberg 1957.
- [25] Witkowski I., *Hitlera plany przebudowy świata*, Warszawa, WIS-2, 2001.
- [26] Włodarczyk J. A., *Życie znaczy mieszkać*, Tychy, Śląskie Wydawnictwa Naukowe, 2004.
- [27] Wolf R., *Sozial verwaltetes Wohnen. Empirische Fallstudie einer Großwohnanlage*, Frankfurt am Main-New York, Campus Verlag, 2000.
- [28] Zubrzycka-Czarnecka A., *Polityka mieszkaniowa we Francji na przełomie XX i XXI wieku*, Warszawa, Oficyna Wydawnicza ASPRA-JR, 2011.

ŹRÓDŁA ILUSTRACJI

- A. http://upload.wikimedia.org/wikipedia/commons/8/83/Tempo_der_gruenderzeit.jpg, wygaśnięcie praw autorskich zgodnie Ustawą z dnia 4 lutego 1994 r. o prawie autorskim i prawach pokrewnych (Dz.U. 1994 Nr 24 poz. 83 z późniejszymi zmianami) oraz publikacja oparta na dozwolonym użytku chronionego utworu zgodnie z wyżej wymienioną Ustawą.
Termination of copyright under the Law of 4 February 1994 about copyright and related rights (OJ 1994 No 24, pos. 83, with later modifications) and the publication based on the permitted use of the protected work in accordance with the above-mentioned Law.
- B. [12, s. 454], wygaśnięcie praw autorskich zgodnie Ustawą z dnia 4 lutego 1994 r. o prawie autorskim i prawach pokrewnych (Dz.U. 1994 Nr 24 poz. 83 z późniejszymi zmianami) oraz publikacja oparta na dozwolonym użytku chronionego utworu zgodnie z wyżej wymienioną Ustawą.
Termination of copyright under the Law of 4 February 1994 about copyright and related rights (OJ 1994 No 24, pos. 83, with later modifications) and the publication based on the permitted use of the protected work in accordance with the above-mentioned Law.
- C. [19, s. 169] wygaśnięcie praw autorskich zgodnie Ustawą z dnia 4 lutego 1994 r. o prawie autorskim i prawach pokrewnych (Dz.U. 1994 Nr 24 poz. 83 z późniejszymi zmianami) oraz publikacja oparta na dozwolonym użytku chronionego utworu zgodnie z wyżej wymienioną Ustawą.

- Termination of copyright under the Law of 4 February 1994 about copyright and related rights (OJ 1994 No 24, pos. 83, with later modifications) and the publication based on the permitted use of the protected work in accordance with the above-mentioned Law.
- D. <http://www.mybude.com/brw-zeit/6907-demokratie-diktatur-kaiserreich.html> (po lewej), publikacja oparta na dozwolonym użytku chronionego utworu zgodnie z Ustawą z dnia 4 lutego 1994 r. o *prawie autorskim i prawach pokrewnych* (Dz.U. 1994 Nr 24 poz. 83 z późniejszymi zmianami).
Publication based on the permitted use of the protected work in accordance with the Law of 4 February 1994 about copyright and related rights (OJ 1994 No 24, pos. 83, with later modifications).
http://commons.wikimedia.org/wiki/File:Bundesarchiv_Bild_183-1983-0225-309_Wohnungselend.jpg?uselang=de (po prawej), publikacja oparta na dozwolonym użytku chronionego utworu zgodnie z Ustawą z dnia 4 lutego 1994 r. o *prawie autorskim i prawach pokrewnych* (Dz.U. 1994 Nr 24 poz. 83 z późniejszymi zmianami).
Publication based on the permitted use of the protected work in accordance with the Law of 4 February 1994 about copyright and related rights (OJ 1994 No 24, pos. 83, with later modifications).
- E. <http://www.kripahle-online.de/unterricht/wp-content/uploads/2011/01/Wohnzimmer-Buergertum2.jpg>, publikacja oparta na dozwolonym użytku chronionego utworu zgodnie z Ustawą z dnia 4 lutego 1994 r. o *prawie autorskim i prawach pokrewnych* (Dz.U. 1994 Nr 24 poz. 83 z późniejszymi zmianami).
Publication based on the permitted use of the protected work in accordance with the Law of 4 February 1994 about copyright and related rights (OJ 1994 No 24, pos. 83, with later modifications).
- F. [18, s. 46], (u góry); http://www.mylearning.org/learning/saltaire-a-victorian-model-village/Gordon_Terrace_Saltaire.jpg (u dołu), uznanie autorstwa – użycie niekomercyjne, adres licencji: <http://creativecommons.org/licenses/by-nc-sa/4.0/>.
recognition of authorship – non-commercial use, the address of License: <http://creativecommons.org/licenses/by-nc-sa/4.0/>.
- G. http://upload.wikimedia.org/wikipedia/commons/ff/ff1/Arbeiterkolonie_Westend%2C_Krupp%2C_Essen.jpg (po lewej), wygaśnięcie praw autorskich zgodnie z Ustawą z dnia 4 lutego 1994 r. o *prawie autorskim i prawach pokrewnych* (Dz.U. 1994 Nr 24 poz. 83 z późniejszymi zmianami) oraz publikacja oparta na dozwolonym użytku chronionego utworu zgodnie z wyżej wymienioną Ustawą.
Termination of copyright under the Law of 4 February 1994 about copyright and related rights (OJ 1994 No 24, pos. 83, as amended) and the publication based on the permitted use of the protected work in accordance with the above-mentioned Law.
<http://www.akg-images.de/archive/Colonie-Kronenberg-und-die-protestantische-Kirche-2UMDHUH5INAB.html> (po prawej), wygaśnięcie praw autorskich zgodnie z Ustawą z dnia 4 lutego 1994 r. o *prawie autorskim i prawach pokrewnych* (Dz.U. 1994 Nr 24 poz. 83 z późniejszymi zmianami) oraz publikacja oparta na dozwolonym użytku chronionego utworu zgodnie z wyżej wymienioną Ustawą.
Termination of copyright under the Law of 4 February 1994 about copyright and related rights (OJ 1994 No 24, pos. 83, with later modifications) and the publication based on the permitted use of the protected work in accordance with the above-mentioned Law.
- H. <http://www.typeo.de/pdf/AlteHeide.pdf>, publikacja oparta na dozwolonym użytku chronionego utworu zgodnie z Ustawą z dnia 4 lutego 1994 r. o *prawie autorskim i prawach pokrewnych* (Dz.U. 1994 Nr 24 poz. 83 z późniejszymi zmianami).
Publication based on the permitted use of the protected work in accordance with the Law of 4 February 1994 about copyright and related rights (OJ 1994 No 24, pos. 83, with later modifications).
- I. https://www.google.pl/search?q=margarethen%C3%B6he&tbm=isch&tbo=u&source=univ&sa=X&ei=7Q17U6W5H-Wr7Aaa14GIAQ&ved=0CCkQsAQ&biw=1536&bih=884#facrc=_&imgdii=_&imgrc=Sb2G0m6pBaOlZM%253A%3BJ1zVPwSTXJWrZM%3Bhttp%253A%252F%252Fwww.tu-cottbus.de%252Ftheoriederarchit, publikacja oparta na dozwolonym użytku chronionego utworu zgodnie z Ustawą z dnia 4 lutego 1994 r. o *prawie autorskim i prawach pokrewnych* (Dz.U. 1994 Nr 24 poz. 83 z późniejszymi zmianami).
Publication based on the permitted use of the protected work in accordance with the Law of 4 February 1994 about copyright and related rights (OJ 1994 No 24, pos. 83, with later modifications).
- J. <http://teibrissgmindersdorf.blogspot.com/2010/08/zur-geschichte-des-denkmalschutzes-in.html> (u góry), publikacja oparta na dozwolonym użytku chronionego utworu zgodnie z Ustawą z dnia 4 lutego 1994 r. o *prawie autorskim i prawach pokrewnych* (Dz.U. 1994 Nr 24 poz. 83 z późniejszymi zmianami).
Publication based on the permitted use of the protected work in accordance with the Law of 4 February 1994 about copyright and related rights (OJ 1994 No 24, pos. 83, with later modifications).
- K. http://4.bp.blogspot.com/_wgzuenEze7c/TJfH4C3ahXl/AAAAAAAAAKA/gjPYHFqXzZk/s1600/Haustype+12.jpg (u dołu), publikacja oparta na dozwolonym użytku chronionego utworu zgodnie z Ustawą z dnia 4 lutego 1994 r. o *prawie autorskim i prawach pokrewnych* (Dz.U. 1994 Nr 24 poz. 83 z późniejszymi zmianami).
Publication based on the permitted use of the protected work in accordance with the Law of 4 February 1994 about copyright and related rights (OJ 1994 No 24, pos. 83, with later modifications).

O AUTORZE

Autor jest pracownikiem dydaktyczno-naukowym Instytutu Architektury i Planowania Przestrzennego Wydziału Budownictwa i Architektury Zachodniopomorskiego Uniwersytetu Technologicznego w Szczecinie. W badaniach podejmuje problematykę warunków zamieszkania na obszarach zabudowy wielorodzinnej zrealizowanej w drugiej połowie XX stulecia oraz obecnie. Kontakt: drossel@zut.edu.pl

AUTHOR'S NOTE

The author is a teaching-scientific worker of the Institute of Architecture and the Planning of Spatial Department of Building and Architecture West Pomeranian of Technological University in Szczecin. In his examinations he is taking issues of conditions of inhabiting the multi-occupied building development carried out in the second-half of the XX century and at present in areas. Contact: drossel@zut.edu.pl