

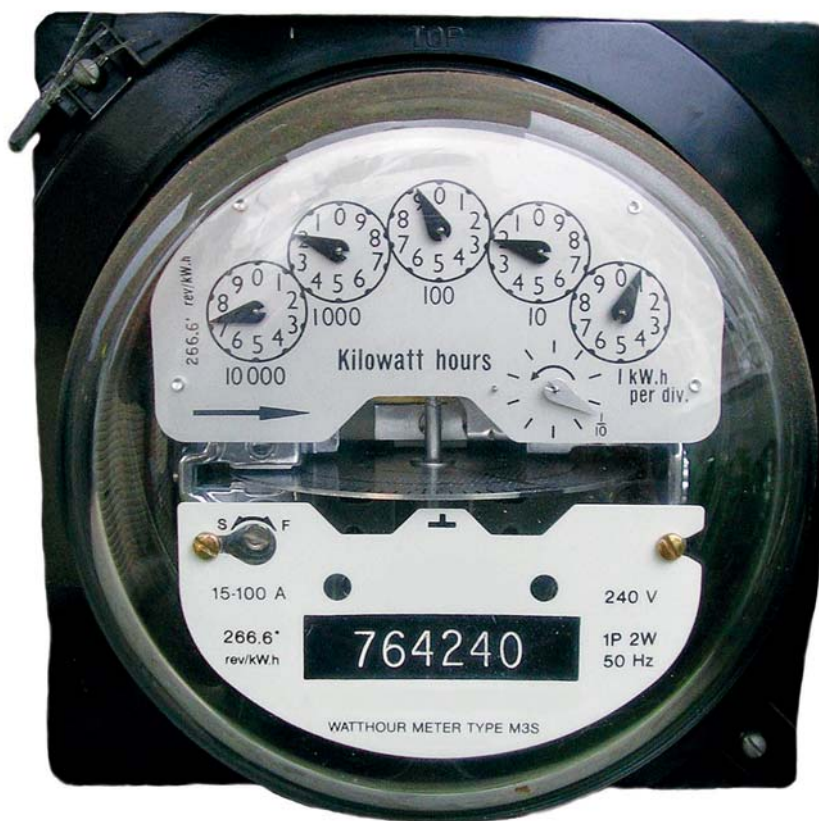
Jakub Mazurkiewicz, prawnik, Skoczynski Wachowiak Strykowski Kancelaria Prawna Sp. k.

ZASADA TPA W PRAKTYCE

Jednym z kluczowych elementów umożliwiających odbiorcom dostęp do rynku energii jest zasada TPA (*ang. Third Party Access*), czyli tzw. zasada dostępu stron trzecich do sieci. Zasada ta wywodzi się z doktryny dostępu do urządzeń kluczowych (*ang. essential facility*). Doktryna ta zakłada zmniejszenie kosztów dla całej gospodarki poprzez zapewnienie maksymalnego wykorzystania, przez wszystkich ujawnionych przedsiębiorców, urządzeń kluczowych.

Obowiązującym aktem prawa, w którym zawarto zasadę dostępu stron trzecich do sieci w sektorze energetyki jest Dyrektywa Parlamentu Europejskiego i Rady 2009/72/WE z dnia 13 lipca 2009 r. dotycząca wspólnych zasad rynku wewnętrznego energii elektrycznej i uchylająca dyrektywę 2003/54/WE, której postanowienia w polskim ustawodawstwie wdraża Ustawa z dnia 10 kwietnia 1997 r. Prawo energetyczne.

Powyższe regulacje nakładają na przedsiębiorstwa energetyczne zajmujące się przesyłaniem lub dystrybucją paliw gazowych lub energii obowiązek zapewnienia na równorzędnych warunkach świadczenia usług przesyłania lub dystrybucji paliw gazowych lub energii, wszystkim odbiorcom oraz przedsiębiorstwom zajmującym się sprzedażą paliw gazowych lub energii. W konsekwencji odbiorca, który praktycznie nie może odłączyć się od sieci przedsiębiorstwa sieciowego i musi korzystać z jego usługi przesyłowej, uzyskuje możliwość samodzielnego zakupu energii od dowolnego wytwórcy przyłączonego do tej sieci. Zastosowanie zasady TPA ma doprowadzić do liberalizacji rynku energii - przedsiębiorstwa sieciowe, ze swej natury monopolistyczne, nie udostępni-



tyby dobrowolnie swojej infrastruktury potencjalnym wytwórcom działającym na rynku konkurencyjnym. Od 1 lipca 2004 r. prawo wyboru sprzedawcy posiadali tzw. odbiorcy komercyjni, pełne otwarcie rynków energii elektrycznej, czyli nabycie prawa również przez odbiorców w gospodarstwach domowych, nastąpiło wraz z dniem 1 lipca 2007 r.

■ Realizacja zasady TPA w polskim ustawodawstwie

Jako podstawowy z przepisów prawa realizujący zasadę TPA w polskim systemie prawnym, należy wskazać art. 4 ust. 2 Prawa energetycznego. Zgodnie z tym przepisem przedsiębiorstwo energetyczne zajmujące się przesyłaniem lub dystrybucją paliw gazowych lub energii jest obowiązane zapewnić wszystkim odbiorcom oraz przedsiębiorstwom zajmującym się sprzedażą paliw gazowych lub energii, na zasadzie równoprawnego traktowania, świadczenie usług przesyłania lub dystrybucji paliw gazowych lub energii. Świadczenie tego rodzaju usług odbywa się na podstawie umowy o świadczenie usług przesyłania lub dystrybucji paliw gazowych lub energii, której tryb zawarcia regulują dalsze przepisy prawa energetycznego.

Na podstawie art. 4j Prawa energetycznego odbiorca paliw gazowych lub energii ma prawo zakupu tych paliw lub energii od wybranego przez siebie sprzedawcy. Z prawem tym skorelowany jest obowiązek przedsiębiorstwa energetycznego, wyrażony w ust. 2 wspomnianego przepisu, poprzez stosowanie obiektywnych i przejrzystych zasad zapewniających równe traktowanie użytkowników systemu, umożliwienie odbiorcy paliw gazowych lub energii przyłączonego do jego sieci, zmianę sprzedawcy paliw gazowych lub energii.

Rynek energii elektrycznej, na który została wprowadzona zasada TPA, jest w założeniu rynkiem konkurencyjnym i pozwala odbiorcy, który nabył prawo do

korzystania z niej wynegocjować lepszą cenę i warunki dostawy. Zastosowania zasady TPA w praktyce wymaga jednakże przewyższenia trudności o charakterze techniczno organizacyjnym i finansowym, czego rezultatem jest, że zaledwie 0,02% odbiorców zdecydowało się do tej pory skorzystać z tej możliwości (wg. „Sprawozdania z działalności Prezesa Urzędu Regulacji Energetyki”, str. 19). Poniżej przedstawiony zostanie proces przyłączania trzeciego podmiotu do sieci oraz procedura zmiany sprzedawcy. Należy zaznaczyć, że opisane regulacje mają charakter ogólny, szczegółowe kwestie dotyczące m.in. warunków przyłączenia do sieci, warunków świadczenia usług przesyłania i dystrybucji energii elektrycznej reguluje Rozporządzenie Ministra Gospodarki z dnia 4 maja 2007 r. w sprawie szczegółowych warunków funkcjonowania systemu elektroenergetycznego (dalej jako: rozporządzenie systemowe). Ze względu na ich obszerność nie będą one jednak, poza pewnymi wyjątkami, poddane wyczerpującej analizie w treści niniejszego artykułu.

■ Przyłączenie do sieci

Odbiorca - aby móc odbierać energię i wytwórca produkujący energię - aby móc ją dostarczać do odbiorców, realizując założenia wynikające z zasady TPA, muszą być odpowiednio wcześniej przyłączeni do sieci. Wiąże się to ze spełnieniem warunków przyłączenia do sieci oraz zawarciem stosownej umowy o świadczenie usług przesyłania lub dystrybucji energii elektrycznej.

Podmiot, który ubiega się o przyłączenie do sieci składa wniosek o określenie warunków przyłączenia do sieci, w przedsiębiorstwie energetycznym, do którego sieci ubiega się o przyłączenie. Przedsiębiorstwo energetyczne zajmujące się przesyłaniem lub dystrybucją paliw gazowych lub energii jest obowiązane do zawarcia umowy o przyłączenie do sieci z podmiotami ubiegającymi się o przyłączenie do sieci, jeżeli tylko istnieją techniczne i ekonomiczne

warunki przyłączenia do sieci, a żądający zawarcia umowy spełnia warunki przyłączenia do sieci i odbioru. Przedsiębiorstwo sieciowe może odmówić zawarcia umowy o świadczenie usług przesyłania lub dystrybucji energii elektrycznej, gdy powyższe warunki nie zostaną spełnione. W takiej sytuacji jest obowiązane niezwłocznie powiadomić, w formie pisemnej, o odmowie zawarcia umowy Prezesa URE oraz zainteresowany podmiot, podając jednocześnie przyczyny odmowy. Powyższe uregulowania stanowią więc pewne praktyczne ograniczenia zasady TPA, oczywiście tylko w granicach określonych w przepisach Prawa energetycznego.

Przyłączenie do sieci, w ramach realizacji zasady TPA, wiąże się równocześnie z obowiązkiem poniesienia opłaty. Jeżeli podmiot ubiega się o przyłączenie źródła do sieci elektroenergetycznej o napięciu znamieniowym wyższym niż 1 kV musi wnieść, zgodnie z art. 7 ust. 8a Prawa energetycznego, zaliczkę na poczet wspomnianej opłaty w wysokości 30 zł za każdy kW mocy przyłączeniowej określony we wniosku. Przedsiębiorstwo jest zobowiązane wydać warunki przyłączenia w terminie, odpowiednio 30 lub 150 dni (art. 7 ust. 8g Prawa energetycznego). Powyższe warunki są ważne przez okres 2 lat i stanowią warunkowe zobowiązanie przedsiębiorstwa energetycznego do zawarcia umowy o przyłączenie do sieci elektroenergetycznej. Powyższe rozwiązania ustawowe mają stanowić gwarancję wykonywania zasady TPA w sposób zapewniający gwarancję zawarcia umowy w określonym czasie oraz jednocześnie zabezpieczający pozycję przedsiębiorstwa energetycznego poprzez wprowadzenie mechanizmu zaliczkowego.

Umowa o przyłączenie do sieci, zgodnie z treścią art. 7 ust. 2 powinna zawierać co najmniej postanowienia określające:

- termin realizacji przyłączenia,
- wysokość opłaty za przyłączenie,
- miejsce rozgraniczenia własności przedsiębiorstwa energetycznego



- i instalacji podmiotu przyłączanego,
- zakres robót niezbędnych przy realizacji przyłączenia,
- wymagania dotyczące lokalizacji układu pomiarowo-rozliczeniowego i jego parametrów,
- warunki udostępniania przedsiębiorstwu energetycznemu nieruchomości należącej do podmiotu przyłączanego w celu budowy lub rozbudowy sieci niezbędnej do realizacji przyłączenia, przewidywany termin zawarcia umowy, na podstawie której nastąpi dostarczenie paliw gazowych lub energii, ilość paliw gazowych lub energii przewidzianych do odbioru, moc przyłączeniową, odpowiedzialność stron za niedotrzymanie warunków umowy, a w szczególności za opóźnienie terminu realizacji prac w stosunku do ustalonego w umowie oraz okres obowiązywania umowy i warunki jej rozwiązania.

■ Zawarcie umowy o sprzedaży oraz umowy o świadczenie usług przesyłania

Dostarczanie paliw gazowych lub energii odbywa się, po uprzednim przyłączeniu do sieci, na podstawie umowy sprzedaży oraz umowy o świadczenie usług przesyłania lub dystrybucji. Odbiorca w pierwszej kolejności podpisuje umowę sprzedaży z nowym sprzedawcą, która powinna wejść w życie z dniem wygaśnięcia umowy z dotychczasowym sprzedawcą. Takie rozwiązanie ma zagwarantować ciągłość sprzedaży. Następnie odbiorca wypowiada dotychczasową umowę sprzedaży, a jeśli sprzedawcą dotychczasowym była spółka dystrybucyjna wypowiada tzw. umowę kompleksową, czyli obejmującą zarówno warunki sprzedaży energii elektrycznej, jak i świadczenia usług dystrybucji. Po wypowiedzeniu umowy kompleksowej zawiera nową umowę o świadczenie usług dystrybucji.

Zgodnie z art. 5 ust. 2 pkt. 1 Pra-

wa energetycznej umowa sprzedaży powinna zawierać co najmniej postanowienia określające:

- miejsce dostarczania paliw gazowych lub energii do odbiorcy i ilość tych paliw lub energii w podziale na okresy umowne,
- moc umowną oraz warunki wprowadzenia jej zmian,
- cenę lub grupę taryfową stosowane w rozliczeniach i warunki wprowadzania zmian tej ceny i grupy taryfowej,
- sposób prowadzenia rozliczeń,
- wysokość bonifikaty za niedotrzymanie standardów jakościowych obsługi odbiorców,
- odpowiedzialność stron za niedotrzymanie warunków umowy,
- okres obowiązywania umowy i warunki jej rozwiązania.

” Rynek energii elektrycznej, na który została wprowadzona zasada TPA, jest w założeniu rynkiem konkurencyjnym i pozwala odbiorcy, który nabył prawo do korzystania z niej wynegocjować lepszą cenę i warunki dostawy

Z kolei umowa o świadczenie usług przesyłania lub dystrybucji paliw gazowych lub energii musi zawierać postanowienia określające co najmniej:

- moc umowną i warunki wprowadzania jej zmian,
- ilość przesyłanych paliw gazowych lub energii w podziale na okresy umowne,

- miejsca dostarczania paliw gazowych lub energii do sieci i ich odbioru z sieci,
- standardy jakościowe,
- warunki zapewnienia niezawodności i ciągłości dostarczania paliw gazowych lub energii,
- stawki opłat lub grupę taryfową stosowane w rozliczeniach oraz warunki wprowadzania zmian tych stawek i grupy taryfowej,
- sposób prowadzenia rozliczeń,
- parametry techniczne paliw gazowych lub energii oraz wysokość bonifikaty za niedotrzymanie tych parametrów oraz standardów jakościowych obsługi odbiorców,
- odpowiedzialność stron za niedotrzymanie warunków umowy oraz okres obowiązywania umowy i warunki jej rozwiązania.

Jednocześnie, zgodnie z §14 rozporządzenia systemowego odbiorca, wytwórca lub podmiot przez niego upoważniony, zawierając umowę o świadczenie usług przesyłania lub dystrybucji energii elektrycznej, powinien określić w tej umowie podmiot odpowiedzialny za bilansowanie handlowe.

■ Wnioski

Jak przedstawiono powyżej zasada TPA w praktyce realizuje się głównie we wprowadzeniu do systemu prawa przejrzystych, choć sformalizowanych i często uznawanych za skomplikowane, unormowań dotyczących przede wszystkim zagadnienia „przyłączenia się do sieci”, w szczególności określenia warunków tego przyłączenia i zawarcia stosownej umowy w tym zakresie. W obecnych warunkach prawnych można powiedzieć o najpełniejszym jak dotychczas zakresie rzetelnej realizacji zasad TPA, choć jednocześnie zwrócić należy uwagę, że w rzeczywistości muszą być one zawsze poddawane pewnym koniecznym ograniczeniom, tj. określaniu sformalizowanych warunków przyłączenia do sieci oraz skomplikowanych, specjalistycznych unormowań w zakresie zawierania umów. □