

Artur Zbiegieni

Adaptacja dawnej elektrowni tramwajowej na muzeum Powstania Warszawskiego

Szybki rozwój Warszawy i wzrastające potrzeby komunikacyjne skłoniły na początku XX w. władze miejskie do decyzji o rozbudowie sieci i elektryfikacji tramwajów. Niezbędnym warunkiem było uzyskanie zasilania w energię elektryczną prądu stałego dużej mocy. Po rozważeniu różnych koncepcji Komitet Budowy pod kierownictwem Dyrektora Tramwajów inż. Maurycygo Spokornego zdecydował wybudować własną elektrownię na Woli, usytuowaną przy ul. Przyokopowej, róg ul. Grzybowskiej. Teren przylegał do stacji towarowej Kolei Warszawsko-Wiedeńskiej, co umożliwiło transport węgla do kotłowni po bocznicy kolejowej oraz magazynowanie jego zasobów. Bliskość centrum miasta stwarzała korzystne warunki zasilania sieci miejskiej w energię elektryczną. Rozpoczęcie budowy zespołu budynków elektrowni tramwajowej nastąpiło w 1905 r. pod kierownictwem inżyniera J. Lenartowicza. Z ukończonej elektrowni po zamontowaniu parowych turbogeneratorów firmy „Siemens-Schuckert” prąd do warszawskiej trakcji tramwajowej popłynął już w 1908 r. Od strony Grzybowskiej wzniesiono kilkukondygnacyjny budynek mieszkalno-administracyjny, od strony ul. Przyokopowej budynki maszynowni i kotłowni. Większość prac budowlanych wykonywały firmy J. Foestera i W. Czornowskiego. Cegłę do oblicowania elewacji dostarczyła cegielnia Korwinów. Nad zespołem budynków górował 70-metrowy komin stanowiący charakterystyczną dominantę przemysłowego krajobrazu dzielnicy Wola. Cały zespół dawnej Elektrowni Tramwajowej przy ul. Przyokopowej składający się z hali kotłowni połączonej z maszynownią i pompownią, budynku administracyjno-mieszkalnego, portierni z bramą wjazdową i mu-

rowanym ogrodzeniem, został w 2001 r. wpisany do rejestru zabytków jako reprezentatywny przykład zachowanej architektury przemysłowej Warszawy początku XX wieku. W połowie 2003 r. zgodnie z propozycją Stołecznego Konserwatora Zabytków zapadła decyzja władz miasta o przeznaczeniu zespołu zabytkowych budynków elektrowni na Muzeum Powstania Warszawskiego.

Wnioski i wytyczne konserwatorskie do projektu adaptacji zabytkowych budynków elektrowni do funkcji muzealnych

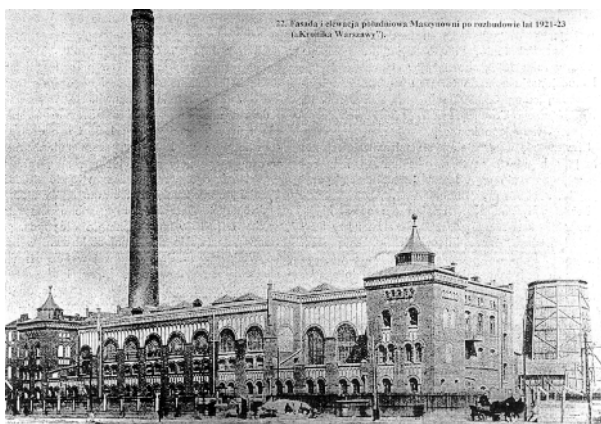
Wytyczne konserwatorskie zostały opracowane w Biurze Stołecznego Konserwatora Zabytków w lipcu 2003 r. Konieczność klarownego i dość szczegółowego sformułowania wytycznych konserwatorskich do projektu adaptacji wynikała z tego, że projektowana funkcja muzeum jest diametralnie różna od pierwotnej. W związku z tym wskazane jest, aby niezbędne uzupełnienia nową zabudową zaprojektowane zostały na zasadzie kontrastu, a nie kontynuacji przestrzenno-stylistycznej.

Projektem powinien być objęty cały teren wpisany do rejestru zabytków.

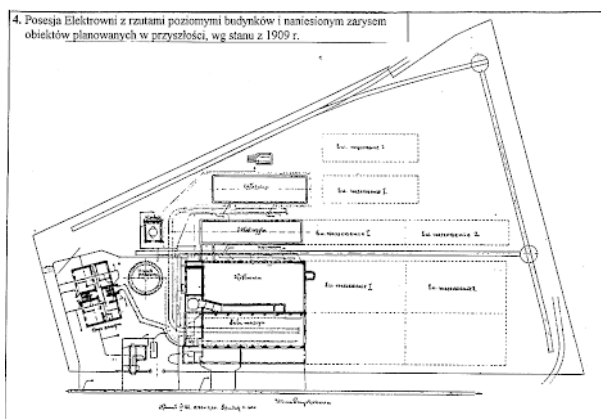
Wszystkie zabytkowe budowle wymienione w decyzji o wpisie do rejestru zabytków należy zachować i uwzględnić do adaptacji w projekcie architektonicznym.

Należy przewidzieć likwidację substandardowych budowli powstałych po 1945 r.

Projekt winien uwzględnić zachowane historyczne wjazdy na teren zespołu, a szczególnie bramę wraz z portiernią od ul. Przyokopowej.

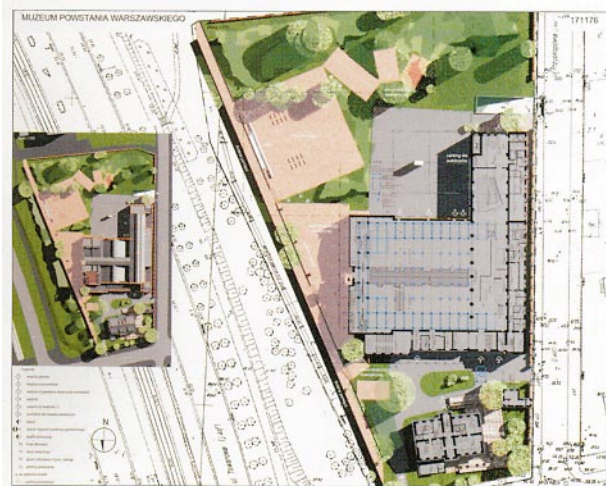
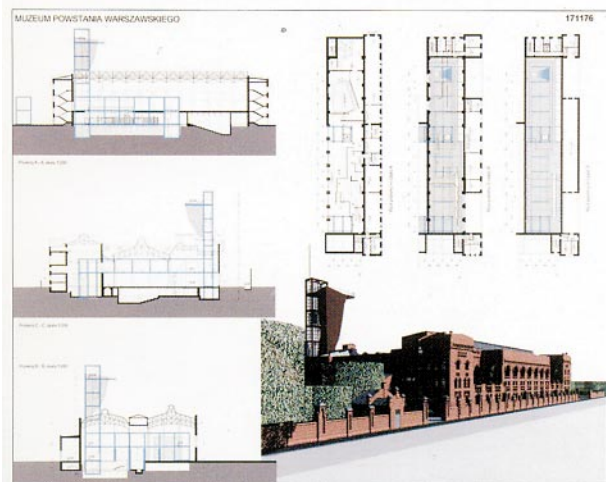
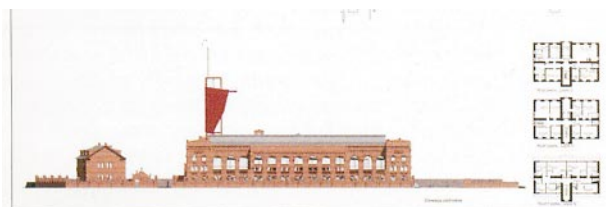


22. Fasada i elewacja północna Muzeum w rozkładzie lat 1921-23 („Kronika Warszawy”).



4. Posesja Elektryczni z rzutami poziomymi budynków i naniesionym zarysów obiektów planowanych w przyszłości, wg stanu z 1909 r.





Kształt i wielkość ewentualnych nowych brył powinien wynikać z analizy w studiów widokowych szczególnie od ul. Towarowej i Przyokopowej oraz Grzybowskiej z wyznaczonych istotnych punktów widokowych.

Dopuszcza się budowę elementu wysokościowego (niekubaturowego) w miejscu dawnego komina w celu umieszczenia informacji oraz jako identyfikację w przestrzeni miasta.

Obiekty wymienione w decyzji – halę kotłowni wraz z maszynownią i pompownią, budynek administracyjno-mieszkalny, portiernię z bramą wjazdową i murowanym ogrodzeniem – należy przewidzieć do zachowania w ich kształcie zewnętrznym ze wskazaniem usunięcia zmian w ich bryłach i elewacjach powstałych po 1945 r.:

- zalecana likwidacja przybudówek i nadbudówek oraz likwidacja wtórnie powiększonych lub wybitych otworów okiennych;
- wszystkie elewacje należy przewidzieć do konserwacji, zalecane oczyszczenie narzutki cementowej elewacji maszynowni i przywrócenie lica ceglanego;
- Oryginalną starą stolarkę i ślusarkę należy przewidzieć do konserwacji i ewentualnego uzupełnienia lub wymiany w przypadku jej braku, zniszczenia lub występowania wtórnie wbudowanej;
- ewentualne docieplenia ścian przewidywać od strony wewnętrznej szczególnie dotyczy to przeznaczonego do oczyszczenia lica ceglanej elewacji budynku maszynowni, wskazane jest pozostawienie widocznej konstrukcji szkieletu stalowego ściany zewnętrznej hali kotłowni;
- stalową konstrukcję hal ze świetlikami, w tym hali kotłów należy zachować, ewentualnie częściowo wymienić w uzasadnionych przypadkach;
- wskazane zachowanie generalnego układu wewnątrz związanego z bryłami poszczególnych budynków.

Projekt powinien unikać zasadniczej zmiany brył historycznych budynków i ich wzajemnych relacji.

Należy unikać ingerencji w przeznaczoną do konserwacji elewację maszynowni od ul. Przyokopowej.

Konieczne nowe elementy, które będą musiały być dodane do budynków zabytkowych, jak np. wejścia czy zadaszenia, powinny charakteryzować się starannym detalem oraz materiałami wykończeniowymi o wysokiej jakości.

Przewidzieć do zachowania pewne atrakcyjne elementy wyposażenia technicznego: minimum je-

den piec z urządzeniami nawęglania (w zależności od ich stanu zachowania), który należy pozostawić i zakonserwować do wyeksponowania celem interpretacji pierwotnej funkcji obiektu.

Przestrzeń hali kotłów i kondensatu, po likwidacji urządzeń technicznych dopuszczonych do usunięcia, można kształtować swobodnie, współczesnymi środkami wyrazu zgodnie z potrzebami nowej funkcji.

Ogłoszenie konkursu przez Prezydenta Warszawy nastąpiło już w sierpniu 2003 r. Ustalono bardzo szybkie terminy wyłonienia nagrodzonej koncepcji architektonicznej, ponieważ wykonanie projektu realizacyjnego i ukończenie pierwszej fazy adaptacji zabytkowych obiektów podyktowane było koniecznością otworzenia Muzeum Powstania Warszawskiego w dniu 1 sierpnia 2004 roku jako głównej części uroczystych obchodów Rocznicy 60-lecia wybuchu Powstania Warszawskiego.

Oprócz wytycznych konserwatorskich opracowanych przez Stołecznego Konserwatora Zabytków do warunków konkursu opracowany został program funkcjonalny muzeum wykreowany przez zespół pod kierownictwem Jana Ołdakowskiego, Pełnomocnika Prezydenta ds. budowy Muzeum Powstania Warszawskiego.

W konkursie wzięło udział ponad 30 zespołów architektonicznych. Komisja Konkursowa nagrodziła 3 następujące projekty rozwiązania architektonicznego adaptacji elektrowni na Muzeum Powstania Warszawskiego opracowane przez zespoły projektantów:

I nagroda	zespół prof. arch. Wojciecha Obtułowicza
II nagroda	zespół arch. Macieja Wutzena
III nagroda	zespół: arch. Anita Luniak, Teresa Mromlińska

Na podstawie najwyższej nagrodzonego rozwiązania koncepcji architektonicznej zespołu prof. Obtułowicza został opracowany projekt budowlany i zaczęto niezwłocznie realizację muzeum. Nagrodzony projekt wyróżniał się tym, że do zachowanego zabytkowego budynku przemysłowego wprowadził niezależną strukturę szkieletową, która dawała możliwość stosowania współczesnych technik prezentacji przy koniecznej dla tego typu muzeum powadze i ekspresji ekspozycji. Uniezależnienie nowej struktury pozwoliło na wyeliminowanie ograniczeń kształtowania ekspozycji w jednoprzestrzennym obiekcie zabytkowym z możliwością wyeksponowania zabytkowej konstrukcji dawnej hali kotłów i jej przekrycia stalowymi, nitowanymi wiązarami, tworzącymi świe-



tliki w dachu. Technologia prefabrykowania nowej struktury dała możliwość etapowania prac realizacyjnych i szansę uroczystego otwarcia pierwszej części Muzeum Powstania Warszawskiego w 60. rocznicę jego wybuchu.

W hali kotłowni zachowano niektóre atrakcyjne elementy wyposażenia technicznego – jeden z zabytkowych pieców z urządzeniami do nawęglania. Zabytkowe urządzenia i piec zostały zakonserwowane i wyeksponowane tworząc oryginalną interpretację pierwotnej funkcji zabytkowych budynków, tak aby zwiedzający mieli świadomość, że muzeum jest urządzone w dawnej elektrowni tramwajowej. Oczyszczona, ceglana zachodnia elewacja budynku maszynowni dawnej elektrowni tramwajowej odzyskała dawną świetność i stała się atrakcyjnym symbolem identyfikacyjnym Muzeum Powstania Warszawskiego. Restauracja i adaptacja zabytkowego obiektu pokazała jakie świetne walory miała architektura przemysłowa początku XX w.

Zaprojektowany został park pamięci składający się z monumentalnego Muru Pamięci z wyrytymi w kamieniu nazwiskami uczestników Powstania Warszawskiego. Mur łączący się symbolicznym oknem z umieszczonym tam dzwonem z dużym placem pamięci – jakby apelowym, gdzie można organizować spotkania i uroczystości na terenie muzeum. Na terenie parku pamięci przy muzeum umieszczono fragment wysadzonej dynamitem

przez nazistów tuż po upadku Powstania rzeźby z pomnika konnego ks. Józefa Poniatowskiego dłuta Thorvaldsena jako symbol wojennych i popowstańczych zniszczeń Warszawy.

Projektowane jest odtworzenie linii tramwajowej wzdłuż ul. Przyokopowej, aby zabytkowe tramwaje mogły dowozić turystów, co dodatkowo pozwoli uświadomić zwiedzającym, że dawna elektrownia tramwajowa zamieniona na muzeum służyła rozwojowi komunikacji tramwajowej w mieście już na początku XX w.

Ważnym elementem adaptacji obiektów poprzemysłowych – co udało się również w dawnej elektrowni tramwajowej na warszawskiej Woli – jest zachowanie zabytkowych elementów pozwalających zidentyfikować i odpowiednio zinterpretować dawną funkcję obiektów.

Prezydent Warszawy Lech Kaczyński uroczystie otworzył 1 sierpnia 2004 r. Muzeum Powstania Warszawskiego uderzając w dzwon umieszczony w Murze Pamięci na terenie przy muzeum. Dzwon został nazwany „Monter” od pseudonimu jednego z dowódców Powstania Warszawskiego gen. Antoniego Chruściela „Montera”.

Adaptacja dawnej elektrowni tramwajowej na Muzeum Powstania Warszawskiego pokazała z powodzeniem, że zabytkowe zespoły poprzemysłowe po odpowiednio twórczo zaprojektowanej i przeprowadzonej adaptacji mogą wciąż być cennym elementem krajobrazu kulturowego miasta.