

Joanna PLIT

Instytut Geografii i Przestrzennego Zagospodarowania PAN
Warszawa, Polska
e-mail: plitjo@twarda.pan.pl

REGIONALIZACJA WSPÓŁCZESNYCH KRAJOBRAZÓW HISTORYCZNO – KULTUROWYCH POLSKI

REGIONALISATION OF THE CONTEMPORARY HISTORICAL-CULTURAL LANDSCAPES OF POLAND

Słowa kluczowe: mapa, regiony historyczno-kulturowe, Polska

Key words: map, historical-cultural regions, Poland

Streszczenie

Artykuł prezentuje regionalizację krajobrazów historyczno-kulturowych współczesnej Polski. Zaproponowany podział odnosi się do terytorialnego zróżnicowania materialnych przejawów kultury. Uwzględnia czas zasiedlenia, liczbę nawarstwień kulturowych, przebieg historycznych granic politycznych, zróżnicowanie współczesnej sieci osadniczej, strukturę krajobrazu. Skalą opracowania jest mapa 1:1000000, lub 1:1500000. Zaprezentowane zostały podstawy teoretyczne, sprecyzowano kryteria podziału dla każdego szczebla regionalizacji współczesnych krajobrazów historyczno-kulturowych. Regionalizacja przeprowadzona została metodą „od góry”, obejmuje środkowe stopnie hierarchicznego podziału. Postawiono tezę, że Polska nie stanowi obszaru granicznego kręgów cywilizacyjnych.

Abstract

The article presents the regionalisation of the historical-cultural landscapes of contemporary Poland. The spatial division proposed in the article refers to the territorial differentiation of the material expressions of culture. It accounts for the time of settling, the number of cultural layers, the course of the historical political boundaries, the differentiation of the contemporary settlement network, and the structure of landscape. The scale of analysis is provided by the map of 1:1 000 000 or of 1:1 500 000. The theoretical foundations are presented, and the criteria of division are made concrete for each level of regionalisation of the contemporary historical-cultural landscapes. The regionalisation was performed with the top-down method, and it encompasses the middle degrees of the hierarchical structure. The proposition is forwarded that Poland does not constitute the border area in the broad divisions of civilisations.

WSTĘP

Krajobrazy kulturowe tworzone przez zamieszkujące społeczności lokalne przez długie wieki ewoluowały na obszarze naszego kraju. Granice państwowe Polski piastowskiej, Polski Jagiellonów, Rzeczypospolitej Obojga Narodów, II Rzeczypospolitej miały różne przebiegi, często zmieniające się zasięgi. Po II wojnie światowej obszar państwa polskiego nie tylko został zmniejszony ale i przesunięty na zachód. Ziemie zagospodarowane pod wpływem kultury polskiej znalazły się na terytorium Białorusi, Litwy i Ukrainy, zaś włączono do Polski regiony rozwijające się pod wpływem kultury niemieckiej. Prezentowana regionalizacja dotyczy współczesnych krajobrazów kulturowych Polski – jako teren analizy przyjęto aktualny podział polityczny, terytorium będące obecnie zasiedlone przez naród polski i będące od 1945 r. pod wpływem kultury polskiej.

Praca jest tylko przybliżeniem bardzo złożonej historii kraju w obecnych granicach i próbą syntezy krajobrazów kulturowych różnych regionów. Celem była interpretacja obserwowanych nawarstwień. Zauważenie inspiracji i obcych wpływów na kulturę polską we współczesnych krajobrazach kulturowych. Trzeba podkreślić, że regionalizacja krajobrazów historyczno-kulturowych nie jest tożsama z regionalizacją historyczną, ani z regionalizacją kulturową.

Definiując krajobraz kulturowy, jako ewolucyjną formę obrazu przestrzeni, podkreślamy jego permanentną zmienność. Krajobraz w obecnej formie istnieje dziś, wczoraj był inny, odmienny będzie jutro. Dlatego trwałość krajobrazów kulturowych jest zawsze względna. Pisząc o trwałości krajobrazów kulturowych, odnosimy ją do stabilności ich funkcjonowania, do niezmienności cech uznanych za przewodnie (najczęściej materialnych) i niewielkiej tylko zmienności pozostałych cech (np. fizjonomicznych).

Zmienność krajobrazu kulturowego jest znacznie większa niż krajobrazów przyrodniczych (które też podlegają ewolucji). W Europie Zachodniej za najtrwalszy element krajobrazu kulturowego uznawane są zabytki architektury i niektóre cechy związane z rolniczym użytkowaniem ziemi (*bocage*, tarasowanie zboczy). Na ziemiach polskich dominowało aż do połowy XX w. budownictwo drewniane, o małej trwałości, dlatego niewiele zachowało się dawnych budowli, trwalsza okazała się struktura krajobrazu¹.

¹ Można oszacować trwałość/zmienność krajobrazów kulturowych, uznając za trwałe te, które – kontynuując przez długi okres charakterystyczną funkcję i fizjonomię, „przechowują w przestrzeni określone wartości symboliczne przekładające się na tożsamość, tradycję miejsca i swojskość krajobrazu” (Myga-Piątek, 2012)

CZYNNIKI KULTUROWE RZUTUJĄCE NA KSZTAŁT KRAJOBRAZÓW POLSKI

Ziemie polskie są położone na Niżu Europejskim na obszarze gdzie przebiegały szlaki migracyjne wędrowek ludów, łatwo dostępnym dla najazdów i działań wojennych. Teren ten zasiedlany był przez kolejne fale przybyszów, głównie przez różne plemiona słowiańskie. Ziemie polskie leżą na styku kultur, gdzie przenikały się wpływy ze wschodu i zachodu, północy i południa, rozmaite języki i religie, mieszały narody. Wszystko to stanowi o bogactwie kulturowym (Eberhardt, 1996; Barwinski, 2013). I Rzeczpospolita była państwem wielonarodowościowym, tolerancyjnie nastawionym do migrantów. Dobrze się czuli się tak Polacy, rdzenni mieszkańcy ziem, jak i grupy mniejszościowe wchodzące w skład Rzeczypospolitej: Rusini (Ukraińcy, Białorusini, Łemkowie i Bojkowie), Litwini, Ormianie, Gruzini, Żydzi, Niemcy, Walonowie i Holendrzy, Romowie, Francuzi i Włosi. O mieszanu się ludności i kultur na terenie Polski świadczy z jednej strony bogactwo językowe, gdzie rdzenie nawet wielu podstawowych polskich słów pochodzą z różnych języków, występuje różnorodność odmian gramatycznych, bogactwo nazwisk, a z drugiej – znaczne zróżnicowanie biologiczne, różnorodność grup krwi, odmienne typy urody, karnacji, naturalnych kolorów włosów mieszkańców. W tak ogromnym zróżnicowaniu wzorców i tradycji mieszkańcy tych ziem wypracowali tolerancję dla inności, zdolność zgodnego współistnienia, umiejętność adaptacji, twórczego przetwarzania, korzystania z różnych źródeł. Obszar naszego kraju zasiedlony jest obecnie niemal wyłącznie przez ludność słowiańską narodowości polskiej (obecnie uważaną za dość jednorodną).

Polacy nie stworzyli światowych stylów architektonicznych, nie byli wielkimi odkrywcami, ani twórcami wielkich koncepcji filozoficznych, ale (mimo incydentalnych, bardzo groźnych konfliktów) stworzyli oryginalny wzorzec współistnienia, przez kilka wieków mogący stanowić wspólny przykład dla reszty Europy. Asymilując wiele wzorców, tworzyli z nich własną tożsamość narodową i kulturową. Jednym z przejawów owej różnorodności jest również zróżnicowany krajobraz kulturowy. Owa różnorodność, poligeneza, odmienna ewolucja przejawiają się zarówno w materialnych, jak i niematerialnych jego elementach.

WYBRANE CZYNNIKI MATERIALNE

O współczesnym wyglądzie krajobrazów kulturowych decydują liczne elementy pochodzące z odległych czasów. Burzliwa historia Polski spowodowała, iż najistotniejszym czynnikiem różnicującym krajobrazy kulturowe były zmiany przynależności politycznej poszczególnych regionów. Na długie wieki odpadły od Polski ziemie północne i zachodnie, które rozwijały się gospodarczo pod wpływem kultury niemieckiej, czeskiej, lub szwedzkiej. Jednocześnie przyłączone do Rzeczypospolitej ziemie wschodnie zasiedlone przez Rusinów wyznających chrześcijaństwo w obrządku prawosławnym ewoluowały pod wpływem kultury polskiej. Dawne podziały polityczne i granice dzielące cały obszar kraju nadal są dobrze widoczne w krajobrazie.

Do dziś w strukturze krajobrazu² czytelne pozostają dawne układy dróg, lokalizacje i historyczne układy urbanizacyjne miejscowości, tradycyjne sposoby użytkowania ziemi, a nawet – mimo późniejszych wielokrotnych przekształceń – dawne podziały własnościowe. Wprawdzie wielokrotne reformy rolne i komasacje gruntów wprowadzały korekty struktury, początkowo wzrost rozdrobnienia pól, a następnie jego zmniejszenie. W wielu miejscach podział działek własnościowych nadal jest uwarunkowany bardziej czynnikami natury historyczno-kulturowej niż wymogami współczesnej gospodarki. Wielowiekowy układ rozłogów utrwalony został w krajobrazie systemem tarasów, wysokimi miedzami, lub czyżniami. Do dziś w wielu miejscowościach liczne zachowane zostały średniowieczne, renesansowe lub barokowe rozplanowanie ulic i zabudowy. Nawet, mimo budowy nowych arterii komunikacyjnych i obwodnic miast, przebieg dróg krajowych, a zwłaszcza regionalnych i lokalnych w ogromnym stopniu odtwarza dawne trakty.

Obszar Polski zagospodarowany był powoli, a proces często miał charakter fluktuacyjny. Czas zasiedlenia poszczególnych ziem różni się nawet o kilkuset lat. Dlatego liczba nawarstwień kulturowych jest regionalnie zmienna i bardzo zróżnicowana. Różnice krajobrazowe wyraźnie zaznaczały się na ziemiach Polski już w średniowieczu (część zachodnia kraju była już zasiedlona zagospodarowana, zaś północno-wschodnia i częściowo centralna niemal bezludna porośnięta niedostępnymi puszcami i bagnami).

Szczególnie wyraziste wpływy na krajobraz kulturowy, a przede wszystkim na strukturę i sposób użytkowania terenu, odcisnęły XIX-wieczne reformy przeprowadzone w myśl trzech różnych koncepcji przez trzech zaborców. Zarówno czas ich realizacji, jak też intensywność różniły się istotnie. Przeobrażenia objęły wówczas także inne dziedziny gospodarki. Zagęszczono i zmodernizowano infrastrukturę komunikacyjną, zintensyfikowano proces uprzemysłowienia, urbanizacji. Także i te procesy przebiegały według trzech różnych modeli i z odmienną intensywnością. Późniejsze gospodarowanie, tak w okresie międzywojennym, w powojennych czasach komunizmu, jak i współczesnego kapitalizmu, w gruncie rzeczy tylko kontynuowało proces przemian zapoczątkowany w XIX w., nieco go modyfikując. W okresie międzywojennym na ziemi obecnej Polski nadal należały do dwóch państw, prowadzących odmienną politykę gospodarczą i mających istotnie różniący się potencjał³. Dopiero po 1945 r. powstały możliwości objęcia tego terytorium jednolitym systemem gospodarczym i wprowadzania jednolitych zasad ładu przestrzennego. Rozwijano i rozbudowywano miasta, pobudzając migrację ze wsi do ośrodków przemysłowych i administracyjnych, rezygnując jednocześnie z uprawy ziemi na mniej urodzajnych glebach, zalesiano nieużytki. Zagęszczano i ujednolicano infrastrukturę, w obrębie całego kraju przeprowadzono elektryfikację, budowano wodociągi i kanalizację, oczyszczalnie ścieków. Wszystkie te działania jednak nie zatartyły odrębności regionalnych.

² Struktura krajobrazu kulturowego jest to fizjonomiczna cecha wyrażająca się specyficznym układem przestrzennym, sposobem uporządkowania komponentów i wzajemne relacje między nimi.

³ Formalnie rzecz ujmując: do trzech organizmów politycznych, ponieważ istniało Wolne Miasto Gdańsk.

Proces przetwarzania krajobrazów naturalnych w kulturowe trwał na tyle długo, że w przyrodzie wytworzyła się nowa równowaga (homeostaza). W miejsce naturalnych zbiorowisk leśnych pod wpływem gospodarowania powstały nowe zrównoważone ekosystemy (np. łąkowo – pastwiskowe, hale lub połoniny w górach, zbiorowiska okrajkowe i czyżnie wokół kompleksów leśnych, zróżnicowała się roślinność chwastów polnych i ruderałów wokół przychaci i przypłoci. Pod wpływem wypasu w lasach zmniejszyło się zwarcie drzewostanu, wielopiętrowy las przybierał strukturę parkową. Zmieniono skład gatunkowy drzew w lasach. Znacznie rozszerzono zasięg borów sosnowych, bowiem drewno szybko rosnących sosen było najczęściej używane, jako budulec i opał.

NAJISTOTNIEJSZE (ZDANIEM AUTORKI) CZYNNIKI NIEMATERIALNE

Stosunkowo jednolita obecnie, struktura wyznaniowa ludności w ciągu wieków zmieniała się znacząco. Chrześcijaństwo wprowadzane było od X w. z dwóch kierunków, z zachodu i z południa w obrządku łacińskim, oraz od południowego wschodu w obrządku bizantyjskim (objęło to niewielką część obecnego terytorium Polski – Ziemie Przemyską, Chełmską, Drohicką i Bielską). Pogańskie wierzenia najdłużej kultywowane były na ziemiach Prusów oraz na Mazowszu, ale pewne ich elementy przeniknęły do obrzędowości chrześcijańskiej i utrzymują się do chwili obecnej. W czasie reformacji na protestantyzm przeszły Prusy Wschodnie, Brandenburgia, Księstwo Wołoskie. Wielkiemu zróżnicowaniu uległa też struktura religijna na należącym do Czech Śląsku. Burzliwe dzieje tej ziemi, włączenie Czech do katolickiej monarchii Habsburgów spowodowały bardzo trudną sytuację protestantów. Sposobem rozwiązania konfliktu była zgoda na budowę „kościół łaski” i „kościół pokoju” gdzie na liturgii mogli gromadzić się innowiercy. Sytuacja uległa odwróceniu po opanowaniu tych ziem przez protestanckie Prusy w XVIII w.

Także na terenie Rzeczypospolitej w XVI i w pierwszej połowie XVII w. działało wiele zgromadzeń i zborów protestanckich. „Nowinki religijne” upowszechniały się głównie wśród szlachty i w miastach. Szacuje się, że w szczytowym okresie rozwoju protestantyzmu co szоста parafia w Rzeczypospolitej Obojga Narodów należała do protestantów. Jednak w Koronie okres burzliwego rozwoju protestantyzmu trwał niewiele ponad wiek, a do zmiany nastawienia przyczyniły się działalność kontrreformacji oraz najazd wyznających luteranizm Szwedów („Potop”)⁴. Upadek I Rzeczypospolitej przyniósł istotne ograniczenie swobód religijnych. Przejmowanie majątków kościelnych, zwłaszcza poprzez kasaty zakonów, miało miejsce we wszystkich zaborach, car popierał prawosławie i w zaborze rosyjskim siłą włączył cerkiew unicką do prawosławia, zaś król pruski na zarządzanych obszarach popierał protestantyzm. Wszyscy zaborcy podsycali animozje religijne i narodowościowe, rozbudzając wzajemne niechęci i pretensje.

⁴ Kontrreformacja znalazła swój wyraz w krajobrazie poprzez masowe budowę kościołów w stylu barokowym. Zasięg występowania tego stylu na ziemiach polskich jest ważną granicą kulturową.

Cały obszar Polski przynależy do zachodnioeuropejskiego kręgu kulturowego, znajduje się w zasięgu wpływów chrześcijaństwa. Obecnie dominującym wyznaniem jest katolicyzm, jednak wschodnie rubieże współczesnego terytorium znajdują się w strefie przejścia między katolicyzmem a prawosławiem. Na południu, głównie w okolicach Cieszyna oraz punktowo w różnych miejscach kraju, obecny jest również protestantyzm. Od XIV w. aż do II wojny światowej znaczący był udział ludności pochodzenia żydowskiego wyznającej judaizm. Po jej eksterminacji i powojennych falach emigracyjnych pozostały jedynie nieliczna diaspora oraz ślady kultury materialnej, też często zniszczone. Od wieków tereny Polski zamieszkiwali też muzułmanie. Liczebność wyznawców tej religii współcześnie wzrasta w wyniku migracji z krajów muzułmańskich (Turków, Arabów, Czeczenów i innych) oraz przechodzenia na islam.

Dziś językiem urzędowym jest język polski, dopuszczone są na konkretnych regionach języki mniejszości: kaszubski, białoruski, ukraiński, litewski i niemiecki (nie długo być może i śląski). Większość tych języków (wyjątki to białoruski i ukraiński) zapisywana jest alfabetem łacińskim. Prócz niemieckiego, który na ziemiach polskich pojawił się dopiero w średniowieczu oraz litewskiego, wszystkie te języki należą do słowiańskich i są spokrewnione. Występują one w licznych dialektach i gwarach. Na terenie Polski największym zróżnicowaniem, co jest w pełni zrozumiałe, cechuje się polski. W toku dziejów zniknęły języki Prusów, Żydów.

Prócz miejscowego języka mówionego, elity wcześniej przyswoiły łacinę, później modnym stał się francuski. W północnej i zachodniej części kraju, zwłaszcza na ziemiach, których nie udało się włączyć do Polski po przewyciężeniu rozbitcia dzielnicowego, elity i mieszczaństwo mówili po niemiecku, stopniowo język ten wypierał polski również wśród chłopów⁵. W czasie zaborów językami urzędowymi na terenach opanowanych przez Prusy i Austrię był niemiecki (zapisywany alfabetem łacińskim) i rosyjski (zapisywany cyrylicą). Władze carskie dopuściły język polski w Królestwie Kongresowym, ale po kolejnych powstaniach systematycznie eliminowały go ze szkół i urzędów, w ziemiach bezpośrednio wcielonych do carstwa nawet takie ograniczone swobody nie były dozwolone. Największą swobodę w posługiwaniu się polszczyzną udało się uzyskać, ale też nie od razu, w Galicji. Po odzyskaniu niepodległości powrócono do języka polskiego i alfabetu łacińskiego na całym terytorium, przy czym proces ten objął Ziemie Odzyskane dopiero po 1945 r.

Te burzliwe dzieje doprowadziły do powstania różnych wariantów języka literackiego, szczególnie jednak zaznaczyły się w języku potocznym. Wpływ na to miały i kontakty z sąsiadami (wpływy ruskie na wschodzie kraju, niemieckie na zachodzie, na Mazurach, Warmii i Pomorzu), i powszechne zapożyczenia z języka elit (łaciny, francuskiego), i naleciałości z czasów zaborów, i powszechne dziś wpływy angielskiego (Eberhardt, 1996).

⁵ U schyłku średniowiecza niemiecki był popularny wśród mieszczaństwa także w innych miastach, np. w Krakowie, a jego rozprzestrzenianiu się na wsi sprzyjała kolonizacja niemiecka. Jednak na ziemiach należących do Polski ostatnich Piastów i Jagiellonów, a także w okresach późniejszych następowały spontaniczne procesy polonizacji. Dziś tradycje obcego pochodzenia często nie zachowały się nawet w sagach rodowych, a jedyną pamiątką po dawnych przodkach pozostały obco brzmiące nazwiska.

REGIONY KRAJOBRAZÓW HISTORYCZNO-KULTUROWYCH POLSKI

Próby przedstawienia na mapach krajobrazów kulturowych podejmowane były wielokrotnie i przez różnych autorów. Mapy typologiczne krajobrazów kulturowych przedstawił m.in. J. Bogdanowski (1983, 1999) reinterpreterując zasoby kulturowe w granicach jednostek regionalizacji fizycznogeograficznej (wg podziału J. Kondrackiego, 1976). T.P. Śleszyński (2012) zaproponował statystyczno – historyczno-polityczne podejście do krajobrazów kulturowych. Z kolei U. Myga-Piątek (2012) przyjęła podejście funkcjonalne duże znaczenie przypisując użytkowaniu ziemi i osadnictwu, oraz terenom eksploatacyjnym i wyrobiskom kopalnianym. Wszystkie te opracowania wykonane zostały w skalach małych 1:2000000 – 1:500000. Próby szczegółowego kartowania zasobów dziedzictwa kulturowego podjęli też T. Opach i J. Paślawski (2003), wykonano próbny arkusz mapy w skali 1:50 000 (Opach, 2002).

Poniższa propozycja regionalizacji historyczno-kulturowej Polski wykorzystuje dorobek wyżej wymienionych poprzedników jak i opracowania francuskie, brytyjskie, czeskie i austriackie. Jest wynikiem przeprowadzonych w ciągu ostatnich kilkunastu lat analiz krajobrazów kulturowych (tak bardzo licznej literatury przedmiotu jak i badań własnych w tym terenowych).

W regionalizacji fizycznogeograficznej wypracowano systemy hierarchicznego podziału przestrzeni od obszarów największych (np. kontynenty, strefy klimatyczno-roślinne), po bardzo niewielkie (np. facje, uroczyska, mikroregiony) i poszczególnym szczeblom taksonomicznym przypisano określone nazwy. Wprawdzie nie ma tam pełnej zgodności między poszczególnymi szkołami i uczonymi, ale szczeble takie stanowić mogą punkty odniesienia, podobnie jak jednostki taksonomiczne świata organicznego czy wydzielenia w stratygrafii. W badaniach krajobrazu kulturowego pozostajemy jeszcze na wcześniejszym etapie, a proponowane podziały regionalne dotyczą zwykle bądź jednostek największych (zwanymi cywilizacjami, kręgami kulturowymi), bądź też najmniejszych, określanymi mało precyzyjnym mianem lokalnego krajobrazu kulturowego.

W niniejszym opracowaniu przyjęto przeglądową szczegółowość opracowania, skale 1:1000000 lub 1:1500000. Oznacza to, że wyróżniane będą jednostki regionalne środkowych szczebli hierarchicznego systemu regionalizacji krajobrazów kulturowych świata, gdzie dowolność terminologiczna jest obecnie największa. Ponieważ w Komisji Krajobrazów Kulturowych trwają prace nad propozycją wielostopniowej hierarchicznej regionalizacji krajobrazów kulturowych świata i nad propozycjami nazewnictwa jednostek wydzielanych na różnych poziomach, w chwili obecnej świadomie zrezygnowano z nazywania szczebli podziału regionalnego, ograniczając się do ich numeracji.

Zaproponowany podział odnosi się do terytorialnego zróżnicowania materialnych przejawów kultury i przestrzennych aspektów historii. Uwzględnia podstawową cechę krajobrazów kulturowych, jaką jest przestrzenne zróżnicowanie nawarstwień krajobrazów – rozumiane, jako liczba nakładających się na siebie faz historycznych (patrz m.in. dorobek M. Dobrowolskiej, ale także klasyki niemieckich

i francuskich badań krajobrazowych), a także czas zasiedlania i zagospodarowania poszczególnych fragmentów ziem polskich. Dokładność i precyzja przeprowadzonych granic są odmienne na różnych poziomach regionalizacji. Szczegółowa – na najwyższym szczeblu – gdyż przeprowadzona w pracy analiza potwierdziła przypuszczenia, iż granice te pokrywają się z zasięgiem dawnych jednostek politycznych, a bardzo zgeneralizowana, a często nawet przybliżona w przypadku granic najniższego trzeciego poziomu – gdzie zróżnicowanie struktury i zagęszczenia osadnictwa daje możliwość różnej interpretacji. Oczywiście, na kolejnym etapie badań być może okaże się możliwym zastosowanie w tym przypadku formalnych kryteriów i zmatematyzowanych metod analizy, ale w tej chwili nie wydaje się to ani możliwe, ani też celowe (nie znamy wartości progowych).

Granice krajobrazów kulturowych nie są granicami ostrymi, najczęściej mają rozmyty charakter. Granica niemal zawsze jest różnej szerokości strefą przejściową, obszarem wzajemnego przenikania się wpływów i cech charakterystycznych, pomimo, że zdarzają się wyjątki potwierdzające tę regułę (Awramiuk-Godun, 2013; Plit F., 2013, 2014). Granice regionów historyczno-kulturowych nie mają charakteru tak trwałego jak podziały fizycznogeograficzne. Zmieniały się wielokrotnie w ciągu dziejów. Przesuwały się zarówno w wyniku gwałtownych zmian politycznych, (np. wojny, zabory, przesiedlenia ludności) jak i wolniejszych procesów kulturowych, społecznych lub ekonomicznych (np. reformy gospodarowania, stopniowa imigracja, ekspansje nowych technologii, społeczna akceptacja nowych wzorców, mody, procesy ujednociania, globalizacji). Ponadto reformy administracyjne i świadoma polityka gospodarcza w XX w. służyły niekiedy celowemu zacieraniu granic historyczno-kulturowych, niwelowaniu specyfiki i różnic między regionami (temu służyć miała m.in. reforma tworząca 49 województw w 1975 r.).

Wszystkie wydzielone jednostki zostały skodyfikowane, zaproponowano nazwy regionów kulturowych wykorzystując utrwalone tradycyjne nazwy krain historycznych (np. Warmia, Śląsk Górny, Śląsk Dolny) i ziem (Ziemia Dobrzyńska, Ziemia Kaliska). Nazwy te odnoszone są do „rdzenia” terytorium, abstrahując od szczegółowego przebiegu granicy regionu kulturowego i danej jednostki administracyjnej w przeszłości. W opisie każdej jednostki podane są cechy charakterystyczne (w tym typy zabudowy wsi, rozłogu pól, rodzaj konstrukcji i materiały używane do budowy, ewentualne występowanie odrębności narodowej i narodowościowej, etnicznej i folklorystycznej).

KRYTERIA WYZNACZANIA POSZCZEGÓLNYCH SZCZEBLI REGIONALIZACJI

Regionalizacja przeprowadzona została metodą „od góry”, podzielono terytorium kraju na regiony krajobrazowe historyczno-kulturowe względnie homotoniczne. Zaproponowana regionalizacja jest hierarchiczna, obejmuje trzy środkowe szczeble podziału. Uszeregowanie rang kryteriów uwzględnia ich rolę w różnicowaniu krajobrazów Polski.

Cały analizowany obszar Polski znajduje się w jednorodnym obszarze (kręgu) cywilizacyjnym – w zasięgu cywilizacji chrześcijańskiej (dziś często postchrześcijańskiej) Europy. Zaliczenie go do jednej cywilizacji wynika z obserwacji, że różnice cywilizacyjne między katolicyzmem, protestantyzmem i prawosławiem nie są na tyle istotne, jak np. różnice między różnymi odmianami chrześcijaństwa z jednej, a islamem z drugiej strony⁶. Nie ma zatem uzasadnienia do przeprowadzania przez terytorium Polski, bądź też na jej granicy wydzielenia rangi granic kręgów cywilizacyjnych (kulturowych). Różnej szerokości strefa przejściowa omawiana w artykule Awramiuk-Godun i (zamieszczona w tym tomie) wydaje się być strefą pogranicza rangi subkręgu. Obraz podziału na współczesne kręgi cywilizacyjne zaprezentowany został przez autorkę w Atlasie Świata (2001).

1. Na poziomie najwyższym, oznaczonym na mapie cyframi rzymskimi I, II, III, uznano, iż we współczesnym różnicowaniu krajobrazów nadal najważniejszy okazuje się sposób i czas oraz zakres i skuteczność przeprowadzenia reform w XIX w. Jest to zgodne z ostatecznym podziałem ziem polskich między zaborców. Traktaty rozbiorowe wyznaczały jednak granice w zasadzie zgodnie z przebiegiem wcześniejszych granic administracyjnych, w wielu miejscach petryfikując podziały z XV-XVI w. Dlatego też w XIX stuleciu granice na długich odcinkach pokrywały się z wcześniejszymi podziałami administracyjnymi i między państwowymi lub z granicami dużych regionów administracyjno-kulturowych (np. północna granica Mazowsza czy Górnego Śląska). Wyjątek stanowią regiony historyczne, które zostały podzielone granicami rozbiorów, np. Ziemia Kaliska odłączona od Wielkopolski, Kujawy i Ziemia Krakowska podzielone. Przez 120 lat poszczególne części zarządzane i reformowane były według różnych zasad prawnych, w różnym czasie i z odmienną intensywnością, co znalazło swój wyraz np. w różnym zagęszczeniu infrastruktury komunikacyjnej i różnym poziomie uprzemysłowienia. Ogromny wpływ na krajobraz miały także reformy, a zwłaszcza sposób uwłaszczeniem chłopów. W Królestwie Pruskim sankcjonowała powstawanie dużych gospodarstw rolnych (bez prawa podziału gruntów między spadkobierców), w Carstwie Rosyjskim podzielono ziemię między chłopów, pozwalając im na dalsze rozdrabnianie gruntów.

W państwach zaborczych obowiązywały też inne religie: prawosławie – w Rosji, katolicyzm – w Austrii, a protestantyzm - w Prusach. Na ogół nie zmuszano Polaków do zmiany wyznania. Jednak obecność religii panującej zaborcy starali się zdecydowanie wyeksponować w krajobrazie, chociażby poprzez wznoszenie monumentalnych świątyń, dlatego też skutki krajobrazowe dawnych różnic religijnych są nadal widoczne. Ostrość zróżnicowania między tak wyodrębnionymi obszarami nie jest jednakowa. Największe kontrasty krajobrazowe występują między ziemiami historycznie

⁶ Podział na cywilizację łacińską i bizantyjską, lansowany przez S.P. Huntingtona (1997) i F. Konecznego (1935) oczywiście, istnieje, ale nadawanie mu takiej samej mocy różnicującej jak podziałowi chrześcijaństwo/islam uznać trzeba za nieporozumienie, w dodatku często promowane ze względów politycznych. Szeroko omawiany w tomie Krajobrazy Pogranicza Kulturowego PKKK nr 19 2013, a zwłaszcza przez F. Plita.

należącymi lub włączonymi do Prus, a tymi, które zajęła Rosja. Natomiast dawna granica zaboru austriackiego i rosyjskiego zaciera się, ponieważ zasady uwłaszczenia chłopów były a obu obszarach podobne. Nadto w peryferyjnie położonej Galicji w niewielkim stopniu rozbudowywano infrastrukturę, nie lokowano przemysłu, co upodabnia ją do zacofanej Rosji.

2. Niższy poziom podziału oznaczono na mapie dużymi literami A, B, C. Na tym poziomie podstawą wyróżnienia było jedno z trzech kryteriów.

2.a. Historia poszczególnych obszarów, np.: wielowiekowa odrębność polityczna i narodowa, administracyjna (wydzielano np. jednostki: Prusy Książęce, Warmia, Księstwo Wołoskie, Wielkopolska, Śląsk, Spisz, Orawa).

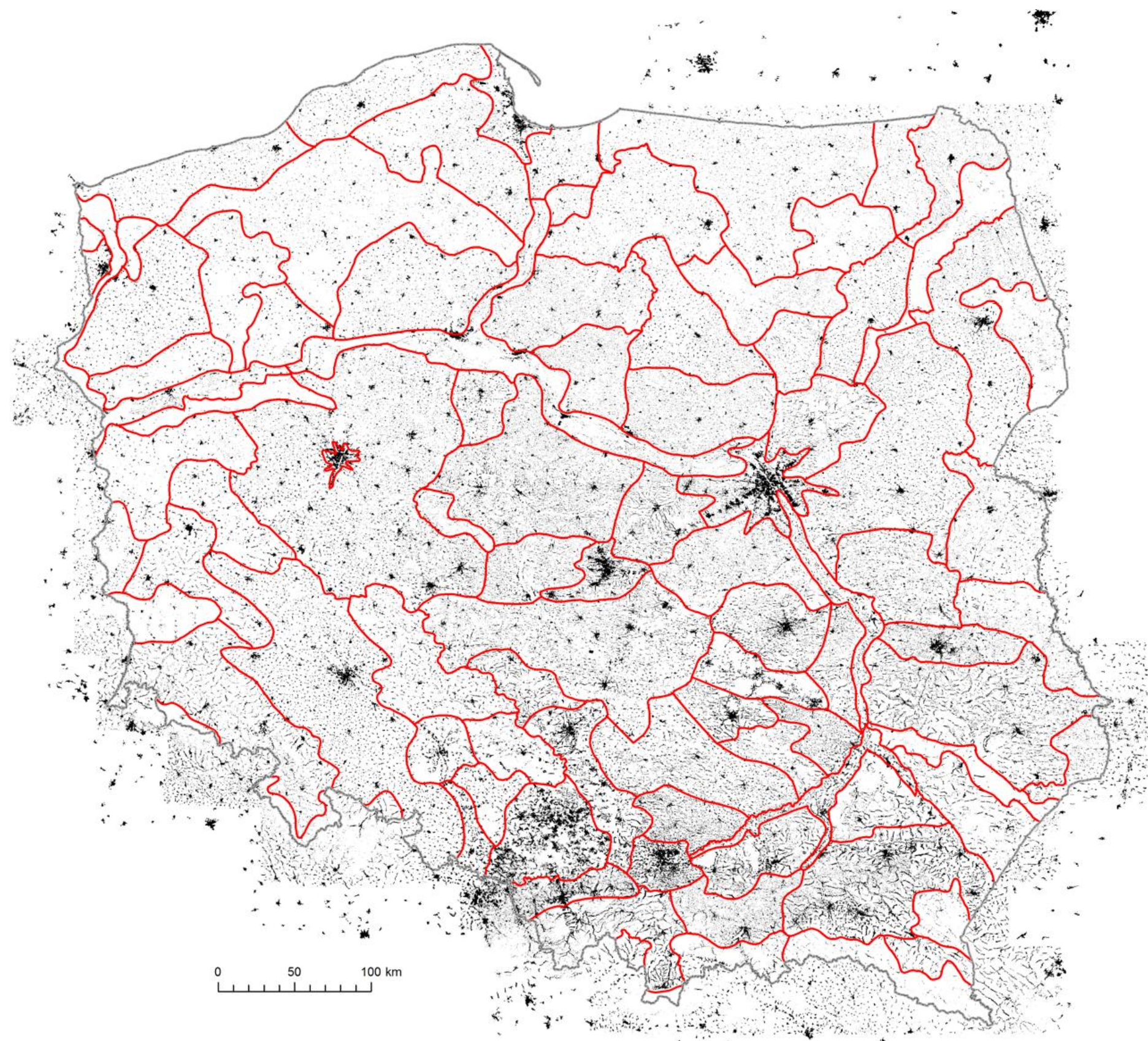
2.b. Przerwanie ciągłości kulturowej w wyniku wysiedlenia, wywózki mieszkańców (np.: Niemców z Mazur, Pomorza, Dolnego Śląska; Łemków i Bojków, ludności pochodzenia ukraińskiego z Ziemi Przemyskiej, Sanockiej czy Chełmskiej) i ponowne zasiedlenie danego obszaru przez ludność innej narodowości i innej tradycji kulturowej, bądź pozostawienie go bezludnym.

2.c. Odrębność religijna poszczególnych obszarów w przeszłości, często powiązana z zasiedleniem ich przez ludność innych narodowości (np. Rusinów, Wołochów). Przykładowo, mimo iż dziś jest to w krajobrazie stosunkowo słabo widoczne, jako historycznie i etnicznie ważny czynnik wyróżniający uznano obszar zwartego zasięgu cerkwi unickich i prawosławnych pod koniec XVIII w. Granica ta częściowo wyznaczała zasięg prześladowań religijnych (zmuszania unitów do przejścia na prawosławie) w XIX w., a w XX w. środkowy i południowy fragment ziem zamieszkałych przez prawosławnych i unitów objęły masowe przesiedlenia ludności.

3. Kolejny, niższy szczebel regionalizacji oznaczony został cyframi arabskimi. Granice prowadzono na podstawie analizy współczesnej struktury osadnictwa. Uwzględniono kształty, zagęszczenie, skupiskowość, sposób uporządkowania wsi i miast (ryc. 1).

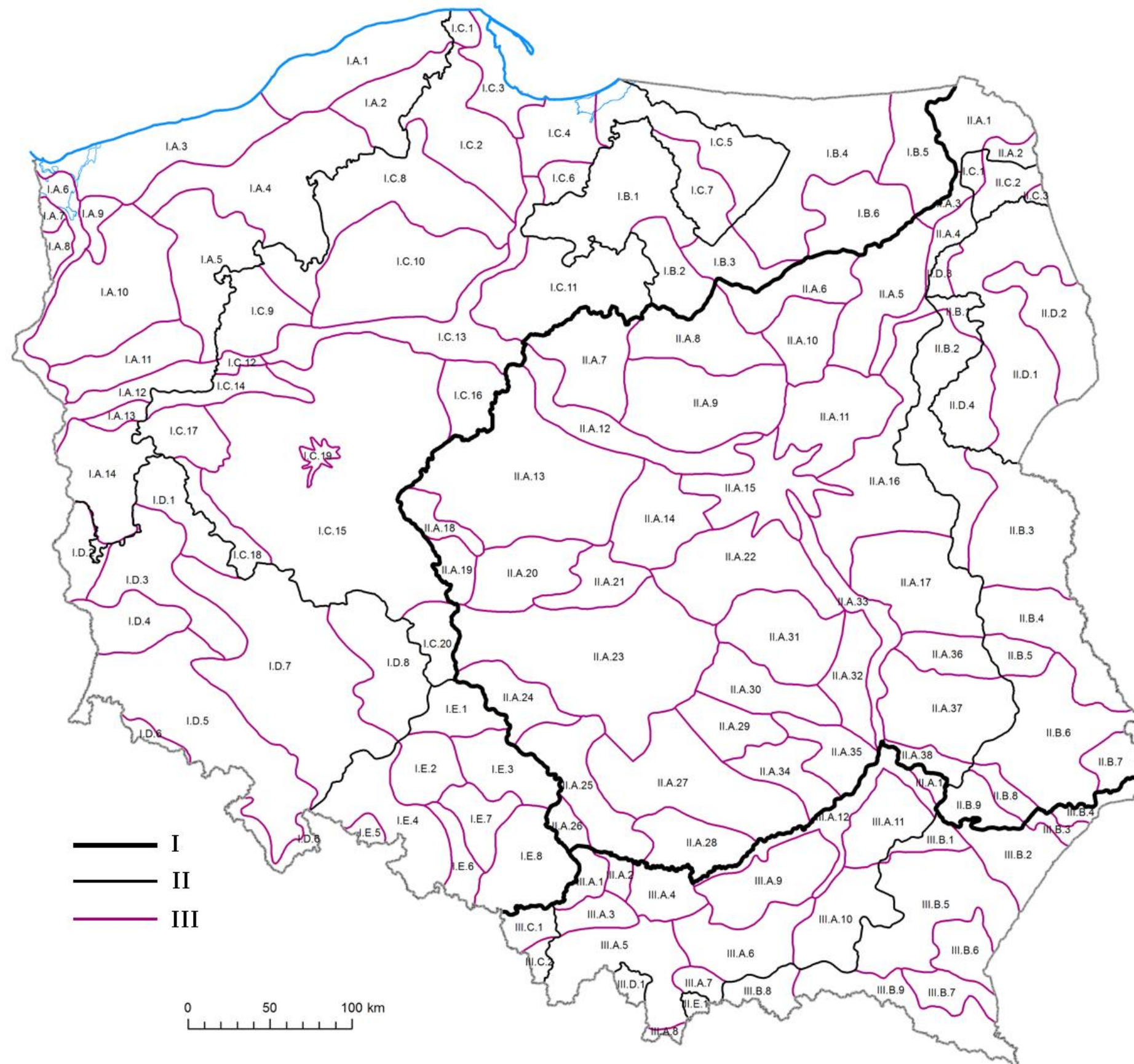
Sieć osadnictwa na ziemiach polskich analizowana była wszechstronnie i od dawna przez wielu autorów: począwszy od F. Bujaka (1905, 1920), B. Zaborskiego (1926, 1935), E. Duszyńskiej (1947), K. Buczka (1960), A. Schwarza (1966), A. Gajosa, J. Janczaka (1976), M. Dobrowolskiej (1972, 1985) i M. Kiełczowskiej-Zalewskiej (1956, 1965a,b), A. Chilczuka (1970) aż po współczesnych autorów, np. J. Tkocza (1989), R. Cymerman, J. Falkowski, A. Hopfe (1992), D. Szymańską (2009, 2013). Wszystkie opracowania bazowały jednak na danych historycznych, najczęściej mapach z okresu międzywojennego. Dlatego konieczna była ponowna regionalizacja struktur osadniczych. Wykorzystano warstwę osadniczą z *Mapy przeglądowej Polski* (2007) w skali 1:200000, obrazującą ona stan z początku XXI w.

Wizualnym efektem zastosowania powyższych kryteriów jest podział przedstawiony na mapie (ryc. 2). Wydzielone jednostki dwóch wyższych szczebli zostały opisane i scharakteryzowane poniżej.



Ryc. 1. Regiony wyróżnione na podstawie zróżnicowania przestrzennego współczesnych struktur osadniczych.

Fig. 1. Featured regions based on spatial diversity of contemporary settlement structures.



Ryc. 2. Poziomy regionalizacji historyczno-kulturowej współczesnej Polski.
 Fig. 2. Levels of the historical-cultural landscapes of contemporary Poland.

Granic dawnych regionów kulturowych (takich jak Wielkopolska, czy Mazowsze) doszukać się można, analizując obszary o jednorodnej strukturze osadniczej (dla łatwiejszej ich identyfikacji zasięg podkolorowano (ryc. 3.). Szczegółowy przebieg granic tych dawnych województw i wyróżnionych regionów bywa jednak odmienny, bowiem nieustannie zachodzące procesy polityczne, społeczno-kulturowe i gospodarcze modyfikują zasięgi, zacierają specyfikę obszarów.



Ryc. 3. Regionalizacja historyczno-kulturowa Polski na tle regionów historycznych.

Fig. 3. Regionalisation of the historical-cultural landscapes of contemporary Poland on a background of historical regions.

Odrębność niektórych dawnych regionów historyczno-kulturowych obecnie praktycznie całkowicie zanikła i nie zaznacza się już w krajobrazie kulturowym (np. na terenie Polski część dawnych Łużyc wchłonięta została przez Śląsk). Zacierają się, między innymi, granice Pomorza Zachodniego i Gdańskiego, rozmywa się wschodnia granica Mazowsza. Na prezentowanej mapie przedstawiono stan współczesny,

więc granice te zostały pominięte, a bogatą historię regionu uwzględniono w opisie jednostek. Także odrębność Chełmszczyzny po serii przesiedleń ludności zaznacza się dziś właściwie już tylko w strukturze krajobrazu, dawnej architekturze i nazwach własnych. We wspomnieniach mieszkańców pozostała pamięć o wielokulturowości regionu. Procesy te świadczą o postępującej uniformizacji kulturowej. Z drugiej jednak strony zaznaczyć trzeba obecność procesów przeciwstawnych: tworzą się nowe struktury przestrzenne, kształtują nowe poczucia odrębności, powstają nowe regiony, z których to procesów nie w pełni zdajemy sobie sprawę. Spis wyodrębnionych regionów i ich szczegółowy opis zamieszczony został w książce „Krajobrazy kulturowe Polski i ich przemiany (Plit w druku).

PODSUMOWANIE

Uświadomienie sobie bogactwa i regionalnego zróżnicowania historyczno-kulturowych krajobrazów Polski jest szczególnie ważne dziś, Polska po latach zaniechań ratyfikowała Europejską Konwencję Krajobrazową. Zobowiązaliśmy się do dbania o krajobraz i zapobieganiu jego degradacji. Niestety, regionalne zróżnicowanie niematerialnych elementów krajobrazów kulturowych jest dzisiaj w wyraźnym zaniku, co prowadzi do zubożenia kapitału kulturowego społeczeństwa (Kołodziejczyk, Chylińska, Zaręba, 2014). Podobny kryzys obejmuje też część dziedzictwa niematerialnego. Folklor ludowy, dialekty, gwary regionalne, lokalne pieśni religijne, a po części także gwary określonych grup zawodowych żywe były jeszcze w połowie XX w., a dziś stopniowo zanikają, a ślad za tym procesem postępuje kryzys budownictwa regionalnego, zarzucanie strojów regionalnych itd. Spontanicznie podtrzymywane są one tylko w niektórych regionach o szczególnie silnie zaznaczonym poczuciu tożsamości. Na innych obszarach bywają regionalnie reaktywowane w celach turystycznych. Niekiedy też wzorce regionalnego budownictwa, czy kuchni przenoszone są w inne, czasem daleki obszary (np. styl podhalański czy dworkowy) gdzie rażą sztucznością.

Dziś w wielu pracach dotyczących współczesnych krajobrazów kulturowych Polski dominuje nie nuta zachwyty, ale smutku i żalu za tym, co przemija. O „znijaczeniu” i „nikczemnym zawłaszczaniu” piszą szczególnie często architekci krajobrazu, ale też i geografowie (np. Maria Z. Pulinowa). Narzekamy na globalizację krajobrazów kulturowych świata, ale polski duch indywidualizmu wyraża swój żywiołowy sprzeciw wobec niej (i odreagowując dziesiątki lat przymusowej komunistycznej uniformizacji, szarości i nijakości) spontaniczną oryginalnością prywatnej architektury i jej kolorystyką. Niejednokrotnie fakt ten budzi sprzeciw estetów (i słusznie), ale stanowi on wyraz żywiołowego i spontanicznego poszukiwania piękna. Lecz *de gustibus non est disputandum*. Na naszych oczach rodzi się obraz nowego krajobrazu kulturowego. Jak zawsze jest to proces trudny i bolesny. Ale tworząc nowe piękno nie możemy zapomnieć o starym, a już tym bardziej doprowadzić do jego zatarcia.

LITERATURA

- Awramiuk-Godun A., 2013: Rozmieszczenie obiektów sakralnych, jako kryterium wyznaczanie zasięgu krajobrazu pogranicza kulturowego [w:] *Krajobrazy Pogranicza Kulturowego. Prace Komisji Krajobrazu Kulturowego nr 19*: 62-71.
- Barwiński M., 2013: *Geograficzno-polityczne uwarunkowania sytuacji Ukraińców, Łemków, Białorusinów i Litwinów w Polsce po 1944 r.* Wydawnictwo Uniwersytetu Łódzkiego, Łódź.
- Bogdanowski J., 1999: *Metoda jednostek i wewnątrz architektoniczno-krajobrazowych (JARK-WAK) w studiach i projektowaniu.* Wydawnictwo Politechniki Krakowskiej, Kraków.
- Bogdanowski J., 1983: *Wprowadzenie do regionalizmu architektoniczno-krajobrazowego [w:] Wiadomości ekologiczne, t. XXIX, Warszawa: 183-197.*
- Buczek K., 1960: *Historia osadnictwa ziem polskich w krótkim zarysie, Wydawnictwa Urzędu Ziemińskiego, t. 1: 1-64, Warszawa.*
- Bujak F., 1920: *Historia osadnictwa ziem polskich w krótkim zarysie. Główny Urząd Ziemiński, Warszawa.*
- Bujak F. 1905: *Studia nad osadnictwem Małopolskim. Rozpór. Wydz. Hist. Fil. AU, t. 47.*
- Chilczuk M., 1970: *Osadnictwo wielkie Polski (formy i układy przestrzenne), PWN, Warszawa.*
- Cymerman R., Falkowski JU., Hopfer A., 1992: *Krajobrazy wiejskie (klasyfikacja i kształtowanie). Wydawnictwa Akademii Rolniczo-Techniczna, Olsztyn.*
- Dobrowolska M., 1972: *Struktury osadnicze i ich regionalne zróżnicowanie [w:] Studia z zakresu socjologii i etnologii i historii ofiarowane K. Dobrowolskiemu.*
- Dobrowolska M., 1985: *Procesy osadnicze w dorzeczu Wisłoki i Białej Dunajcowej w Tysiącleciu, Prace Monograficzne Wydawnictwo Naukowe WSP, Kraków.*
- Duszyńska E., 1947: *Kształty osiedli wiejskich w woj. Lubelskim [w:] Planowanie Przestrzenne Regionu Lubelskiego, Ministerstwo odbudowy nr 7.*
- Eberhard P. 1996: *Struktura językowa i wyznaniowa w pierwszej połowie XX w. [w:] Atlas Rzeczypospolitej Polskiej, 1993-1997. IGiPZ PAN, Główny Geodeta Kraju, PPWK. Warszawa*
- Galos A., Janczak J., 1976: *Ziemia i ludzie dawnej Polski. Studia z geografii historycznej. Prace Wrocławskiego Towarzystwa Naukowego, Wrocław, seria A, nr.179.*
- Huntington S.P. 1997: *Zderzenia cywilizacji i nowy kształt ładu światowego. Warszawskie Wydawnictwo Literackie Muza, Warszawa*
- Kiełczewska-Zaleska, M., 1956: *O powstawaniu i przeobrażaniu kształtów wsi Pomorza Gdańskiego. Prace Geogr. IG PAN, 5: 9-178.*
- Kiełczewska-Zaleska M., 1965: *Geografia osadnictwa, PWN.*
- Kołodziejczyk K., Chylińska D., Zaręba A. (red.), 2014: *Krajobraz, jako nośnik idei. Ujęcie teoretyczne i humanistyczne. Studia Krajobrazowe t. 4a i b. Instytut Geografii i Rozwoju Regionalnego Uniwersytet Wrocławski*

- Kondracki J., 1976: Podstawy regionalizacji fizyczno-geograficzna Polski, Wyd. Naukowe PWN.
- Konecny F., 1935: O wielości cywilizacji, Gebethner i Wolf, Kraków.
- Mapa przeglądowa Polski (dokument elektroniczny) Pomianowski W. (red.), 2007 IGiPZ PAN, Warszawa.
- Myga-Piątek U., 2012: Krajobrazy kulturowe. Aspekty ewolucyjne i typologiczne. Uniwersytet Śląski, Katowice.
- Opach T., 2002: Koncepcja mapy dziedzictwa przyrodniczo-kulturowego Polski 1:50000 na przykładzie arkusza Kolo N-34-134-A. Praca magisterska wykonana w Katedrze Kartografii Uniwersytetu Warszawskiego
- Opach T., Pasławski J., 2003: Koncepcja mapy dziedzictwa przyrodniczo-kulturowego Polski 1:500 000. Przegląd Kartograficzny T.35, nr 1: 3-11.
- Plit F. 2013: Elementy sakralne w krajobrazie pogranicza czy w krajobrazie granicy. [w:] Krajobrazy Pogranicza Kulturowego. Prace Komisji Krajobrazu Kulturowego nr 19: 54-61.
- Plit F., 2014: Podlasie- the landsape of cultural borderland, and not of the boundary. PKKK nr 23: 165-176.
- Plit J. 2001: Współczesne kręgi cywilizacyjne [w:] Atlas Świata. Encyklopedia Geograficzna Świata. Opress, Kraków: 104.
- Plit J. Krajobrazy kulturowe Polski i ich przemiany (w druku).
- Schwarz A., 1966: Zmiany krajobrazu Krainy Zielonogórskiej na tle rozwoju osadnictwa od XI do XX w.
- Szymańska D., 2009: Geografia osadnictwa, PWN, Warszawa.
- Śleszyński T.P., 2012: Krajobraz kulturowy [w:] KPZK koncepcja przestrzennego zagospodarowania kraju 2030, Warszawa, plansza 18
- Tkocz J., 1998: Organizacja przestrzenna wsi w Polsce, Prace Naukowe Uniwersytetu Śląskiego w Katowicach, 1734, Katowice.
- Zaborski B 1926: O kształcie wsi w Polsce i ich rozmieszczeniu, Polska Akademia Umiejętności, Kraków.
- Zaborski B., 1935: O kształtach wsi w Polsce i ich rozmieszczeniu, Toruń.

