

Maksymilian Szpyt\*, Piotr Pikulski\*

## Niezbadane losy Pałacu w Łobzowie za czasów Jana III Sobieskiego. Próba komputerowej rekonstrukcji na podstawie analizy historii pałacu od roku 1655 do połowy XIX wieku

### Obscure fate of the Palace in Łobzow during the reign of Jan III Sobieski. Attempt at computer reconstruction based on the analysis of the palace history since 1655 till the mid-19<sup>th</sup> century

**Słowa kluczowe:** Pałac, Łobzów, rekonstrukcja,  
ruiny, Jan, Sobieski

**Key words:** Palace, Łobzów, reconstruction, ruins,  
Jan Sobieski

Architektoniczna historia Pałacu w Łobzowie, obecnej siedziby Wydziału Architektury Politechniki Krakowskiej, jest niezwykle bogata. Jej korzenie sięgają jeszcze panowania Kazimierza Wielkiego, który właśnie w tym miejscu postawił fortalicium. Od tego czasu każdy z późniejszych okresów przynosił ogromne zmiany w formie, stylu architektonicznym, a po części nawet i funkcji pałacu. O każdym z nich wiadomo stosunkowo dużo, głównie za sprawą panoram Krakowa czy innych źródeł ikonograficznych bądź pisanych.

Niewiele wiadomo jednak o czasach, gdy przez ponad 20 lat w rezydencji łobzowskiej mieszkał wraz z rodziną wielki monarcha Jan III Sobieski. Jaką formę miał wtedy pałac, jakich zmian w nim dokonano?

Aby dowiedzieć się, jak rzeczywiście mogła wyglądać letnia rezydencja królewska za czasów Jana III, należy dokładnie przestudiować jej losy od czasów panowania Wazów, kiedy to była poddana słynnej przebudowie przez Giovanniego Trevano i otrzymała znaną ze starych panoram Krakowa barokową formę<sup>1</sup>.

W roku 1655, jak podają źródła<sup>2</sup>, budynek został zniszczony podczas potopu szwedzkiego. Nie jest jednak w pełni jasne, o jakiej skali były to zniszczenia. Wiadomo

Architectonic history of the Palace in Łobzow, the current seat of the Faculty of Architecture, Cracow University of Technology, is very eventful. Its roots go back to the reign of King Kazimierz Wielki who had a fortalice built on the very site. Since those times, each of the subsequent periods brought enormous changes in form, architectonic style and partially even the palace function. Relatively much is known about each of them, mainly by means of panoramas of Krakow or other iconographic or written sources.

However, not much is known about the times when for over 20 years the great monarch Jan III Sobieski and his family inhabited the Łobzow residence. What form did the palace have then, what alterations were made in it?

In order to learn what the summer royal residence could really look like in the times of Jan III, one should carefully study its fate since the reign of the Vasa kings, when it underwent the famous refurbishing by Giovanni Trevano and acquired the Baroque form known from old panoramas of Krakow<sup>1</sup>.

In the year 1655, according to the sources<sup>2</sup>, the building was damaged during the Swedish Deluge. However,

\* mgr inż. arch., Politechnika Krakowska, Wydział Architektury

\* mgr inż. arch., Cracow University of Technology, Faculty of Architecture

**Cytowanie / Citation:** Szpyt M., Pikulski P. Obscure fate of the Palace in Łobzow during the reign of Jan III Sobieski. Attempt at computer reconstruction based on the analysis of the palace history since 1655 till the mid-19th century. *Wiadomości Konserwatorskie – Journal of Heritage Conservation* 2016;47:119-124

**Otrzymano / Received:** 21.10.2016 • **Zaakceptowano / Accepted:** 28.11.2016

**doi:**10.17425/WK48LOBZOW

*Praca dopuszczona do druku po recenzjach*

*Article accepted for publishing after reviews*



Ryc. 1. Porównanie ryciny Vogela z komputerową rekonstrukcją ruin

Fig. 1. Comparing Vogel's sketch with the computer reconstruction of the ruins

jedynie, że król Karol Gustaw niszczył wszystko, czego nie udało mu się zrabować<sup>3</sup>.

Po szwedzkim potopie pojawia się swego rodzaju „luka” w informacjach o losach pałacu i trwa ona aż do roku 1804, kiedy to znany rysownik Zygmunt Vogel wykonał pierwszą po prawie stu pięćdziesięciu latach rycinę przedstawiającą ruiny rezydencji od strony wschodniej, z drugiego brzegu Młynówki Królewskiej.

Powszechnie uważa się, że ruiny pałacu widoczne na wspomnianej rycinie są właśnie pozostałością po szwedzkim potopie. Jednak niecałe 20 lat po zniszczeniach dokonanych przez Szwedów o losy rezydencji zatroszczył się Jan III Sobieski, nie będący jeszcze wówczas królem Polski. Jak pisze J.W. Rączka: *...Jan III Sobieski podźwignął Łobzów z ruiny po zniszczeniu go przez Szwedów, a ogród urządził w „guście francuskim”...*<sup>4</sup>

Władca ten otoczył łobzowski pałac dużą troską, bardzo starając się przywrócić go do dawnego stanu, sprzed szwedzkich zniszczeń. Wiadomym jest, że jeszcze w 1665 roku rezydencja była wciąż ruiną, jednak potem Sobieski stopniowo ją odbudowywał<sup>5</sup>. Nie jest jasne, jakiej dokładnie przebudowie poddał pałac, wiadomo jednak, że była ona wystarczająca do tego, aby jego żona, Maria Kazimiera, mogła w nim mieszkać wraz z dziećmi. W latach 1683–1684 przeprowadzono rewaloryzację pałacu, a w lipcu 1683 roku stąd właśnie wyruszyły wojska koronne z odsieczą wiedeńską. Tutaj także powrócił Sobieski po zwycięstwie nad Turkami, przywożąc do Łobzowa m.in. namiot samego Kara Mustafy<sup>6</sup>.

Główna hipoteza badawcza zakłada, że zniszczenia dokonane przez Szwedów były tak duże, iż Sobieski zdecydował się na remont tylko części budynku – części frontowej od południa oraz fragmentów skrzydeł wschodniego i zachodniego, pozostawiając część północną, wraz z dziedzińcem arkadowym, zniszczoną. Prawdopodobnie odbudowa całego budynku byłaby zbyt kosztowna, zatem obecny otwarty układ budynek może zawdzięczać właśnie decyzjom Jana III.

Jak podają źródła<sup>7</sup>, gdy Jan III Sobieski został już królem, kosztowna budowa pałacu w Wilanowie i roboty na Zamku Królewskim w Warszawie zmusiły

the scale of damage is not clearly known. It is merely known that King Karl Gustav destroyed everything he was unable to plunder<sup>3</sup>.

After the Swedish Deluge there appeared a sort of ‘gap’ in the information concerning the palace, which lasted until 1804, when a well-known graphic artist Zygmunt Vogel drew the first sketch in almost a hundred and fifty years depicting the ruins of the residence from the east, from the other bank of the Młynówka Królewska (Royal Mill Leat).

It is generally believed that the palace ruins visible on the above mentioned sketch are the relics of after the Swedish Deluge. Yet, less than 20 years after the damage done by the Swedes, Jan III Sobieski, not yet the King of Poland, took care of the residence. According to J.W. Rączka: *...Jan III Sobieski rebuilt Łobzów from rubble after it had been destroyed by the Sweish troops, and made the garden in the “French taste”...*<sup>4</sup>

The monarch took great care of the Łobzow palace, trying hard to restore it to its former condition from before the Swedish plunder. It is known, that even in 1665 the residence still lay in ruin, yet later Sobieski tried to rebuild it gradually<sup>5</sup>. It is not clear, what kind of rebuilding was carried out in the palace; however, we know that it was sufficient for his wife, Maria Kazimiera, to live in it with their children. In the years 1683–1684, a revalorisation of the palace was carried out, and in July 1683 it was where the Polish army set off for the Battle of Vienna. It was also here that Sobieski returned after the victory over the Turks, bringing to Łobzow e.g. the tent of Kara Mustafa Pasha himself<sup>6</sup>.

The main research hypothesis assumes that the damage done by the Swedes was so serious that Sobieski decided to renovate only a part of the building – the front part from the south and fragments of the east and west wings, leaving the north section with the arcaded courtyard in ruins. Most probably, rebuilding the whole edifice would have been too expensive, hence the current open layout the building might owe to the decisions of Jan III.

According to the sources<sup>7</sup>, when Jan III Sobieski became the king, the expensive construction of the

władcę do poprzestania jedynie na konserwacji łobzowskiej rezydencji, a niekiedy nawet do rozbierania wciąż bardziej zniszczonych jej części i wykorzystywania pozyskanego w ten sposób materiału budowlanego na tamtych budowach. Świadczy o tym na przykład list architekta i budowniczego Wilanowa Augustyna Locciego, w którym pisał on do króla o otrzymaniu *columny z Łobzowa calusieńskiej* mówiąc ... *nikt nie wie co to za kamień, bo nie tutejszy marmur, ale ja zaś wiem, że jest Marmo granito d'Egisto*<sup>8</sup>.

Analiza dalszych losów pałacu (od śmierci króla aż do przejścia budynku przez Austriaków) jest także kluczowa dla poznania jego formy za panowania Jana III. Dzięki bowiem rekonstrukcji retrospektywnej będzie można najbardziej wiarygodnie odtworzyć jego wygląd w tym właśnie okresie.

Pewnym jest, że jeszcze za panowania Augusta II Łobzów był rezydencją królewską<sup>9</sup>. Wiadomo, że August II przebywał w nim 31 lipca 1697 roku przed koronacją, ponieważ na Wawelu byli Szwedzi. Panowanie Augusta II było jednak stopniowym końcem na krótko przywróconej świetności pałacu<sup>10</sup>. Przez resztę XVIII wieku pałac stopniowo podupadał. Opisy z 1736 i 1744 roku wyraźnie obrazują stan pałacu, w którym nie udało się już podjąć przybyłego do Krakowa Augusta III. Mowa w nich o przeciekających dachach, rozpadających się pawilonach i zapuszczonych ogrodach<sup>11</sup>. Według danych źródłowych z XVIII wieku najlepiej zachowało się skrzydło wschodnie pamiętające jeszcze fortalicium Kazimierza Wielkiego, wraz z klatką schodową i przyległą do niej kapliczką<sup>12</sup>.

Dopiero w roku 1787 król Stanisław August Poniatowski przekazał wieś Łobzów wraz ze zrujnowanym już wtedy pałacem Akademii Krakowskiej. Choć Akademia próbowała prowadzić prace konserwatorskie w budowli, zostały one całkowicie przerwane przez rozbiory, a za czasów rządów zaborców austriackich Łobzów znów zaczął popadać w ruinę<sup>13</sup>. W latach 1795–1809 wojny i czasy Księstwa Warszawskiego nie sprzyjały pracom konserwatorskim.

W roku 1815 budynek stał się własnością Wolnego Miasta Krakowa. Władze miasta w 1818 roku oddały go w wieczną dzierżawę ojcu Zygmunta Krasieńskiego Wincentemu Krasieńskiemu. Jednak dopiero drugi dzierżawca obiektu, Benedykt Benisz, od 1822 roku zaczął prowadzić faktyczne prace remontowe w ruinach Łobzowa<sup>14</sup>.

Początek lat dwudziestych XIX wieku można zatem uznać za koniec istnienia ruin królewskiej rezydencji w Łobzowie. Komputerowa rekonstrukcja ruin pałacu z tego właśnie okresu dała podstawę do przyjęcia poglądu, że po szwedzkim potopie przeszedł on jakiś rodzaj przebudowy. Świadczą o tym chociażby nieregularne zniszczenia, gdzie część południowa jest zachowana praktycznie w całości (bez dachu), część północna jest natomiast doszczętnie zrównana z ziemią. Po odtworzeniu stanu elewacji frontowej z początku XIX wieku widać różnice w układzie okien oraz wejścia względem stanu z czasów przebudowy Trevana, która była ostatnią

pałace in Wilanow, as well as the work on the Royal Castle in Warsaw, forced the monarch to content himself merely with conservation of the Łobzow residence, and sometimes even with dismantling its more ruined parts and reusing the building materials obtained in this way for other renovation work. The evidence of this can be found in a letter of the architect and builder of Wilanow, Augustyn Locci, in which he informed the King about receiving a column from Łobzow, a whole one adding ... *no one knows what stone it is, as it is not the local marble, but I know it is Marmo granito d'Egisto*<sup>8</sup>.

An analysis of the further history of the palace (since the King's death until the time it was taken over by the Austrians) is essential in order to find out its form during the reign of Jan III. A retrospective reconstruction will make it possible to most faithfully recreate the palace appearance during that specific period.

It is certain, that still during the reign of King August II Łobzów was a royal residence<sup>9</sup>. August II is known to have stayed there on July 31, 1697 before his coronation, since the Wawel Castle was occupied by the Swedes. The rule of August II, however, marked a gradual decline of the briefly restored splendour of the palace<sup>10</sup>. During the remaining years of the 18<sup>th</sup> century the palace was gradually falling into disrepair. Descriptions from 1736 and 1744 clearly reflect the state of the palace where it was no longer possible to entertain August III on his arrival to Krakow. They mentioned leaking roofs, falling apart pavilions and overgrown gardens<sup>11</sup>. According to source data from the 18<sup>th</sup> century, the east wing reaching back to the fortalice of Kazimierz Wielki, with the staircase and adjacent chapel were the best preserved<sup>12</sup>.

It was only in 1787 that King Stanisław August Poniatowski transferred the village of Łobzów with the ruined palace to the Krakow Academy. Although the Academy tried to conduct conservation work in the building, it was interrupted for good by the Partitions, and under the rule of the Austrian oppressors Łobzów again started to fall into ruin<sup>13</sup>. In the years 1795–1809, wars and the times of the Duchy of Warsaw were not favourable for conservation work.

In 1815, the building became the property of the Free City of Krakow. In 1818 the city authorities granted its perpetual lease to the father of Zygmunt Krasieński, Wincenty Krasieński. However, it was only leaseholder of the object, Benedykt Benisz, who in 1822 started to carry out real renovation work in the ruins of Łobzow<sup>14</sup>.

The beginning of the 1820s can be therefore regarded as the end of existence of the ruins of the royal residence in Łobzow. Computer reconstruction of the palace ruins from this period provided a basis for accepting the view that after the Swedish Deluge it underwent a form of a reconstruction. It seems confirmed by irregular damage, where the south section was preserved practically whole (without a roof), while the north section was razed to the ground. After recreating the state of the front elevation from the beginning of the 19<sup>th</sup> century, one can see differences in the arrangement of windows

zachowaną formą budynku przed zniszczeniem go przez Szwedów. Daje to podstawy, by twierdzić, że to właśnie Jan III Sobieski w decydujący sposób przyczynił się do podniesienia budynku z ruiny, przynajmniej częściowo, wprowadzając w nim wiele nierozpoznanych i niejasnych zmian i modyfikacji, całkowicie jednak i ostatecznie pozbawiając go zamkniętej formy dziedzińcowej.

W potwierdzeniu tego poglądu może pomóc ustalenie miejsca powstania obrazu Jerzego Eleutera Siemiginowskiego „Maria Kazimiera z dziećmi”. Obraz ten jest własnością Muzeum Króla Jana III w Wilanowie i jest on datowany na lata 1684–1685. Są to lata, w których królowa Maria Kazimiera wraz z dziećmi mieszkała w Łobzowie. Możliwe jest zatem, że obraz ten został namalowany właśnie tam. Gdyby udało się potwierdzić tę tezę, niektóre elementy architektury uwiecznione na obrazie mogłyby pomóc w dalszym odtworzeniu stanu zachowania budowli.

Kolejnym krokiem w badaniach nad architektoniczną historią pałacu w Łobzowie za czasów króla Jana III jest analiza dokumentów dotyczących rezydencji z lat 1787–1792, kiedy pałac stał się własnością Akademii Krakowskiej za sprawą króla Stanisława Augusta Poniatowskiego. W archiwach Uniwersytetu Jagiellońskiego znajdują się wszystkie dokumenty dotyczące tej własności<sup>15</sup>, łącznie z aktem nadania podpisanym osobiście przez króla. Brakuje w nich jedynie wykonanej przez Akademię inwentaryzacji obiektu zaraz po jego otrzymaniu. Wszystkie listy i inwentarze wskazują na to, że taka inwentaryzacja powstała, jednak ślad po niej zaginął. Prawdopodobnie dostała się w ręce Austriaków po tym, jak odebrali budynek Akademii. Autorzy stawiają sobie za cel odnalezienie tej inwentaryzacji. Jest to niezwykle ważne dla dalszych badań, gdyż dzięki niej będzie można poznać stan budynku najbliższy pochodzącemu z czasów Sobieskiego.

Obecnie w najbardziej zaawansowanym stadium pracy jest analiza okresu od XVIII do początku XIX wieku. Na podstawie interpretacji materiałów źródłowych została dokonana komputerowa rekonstrukcja tzw. „romantycznej ruiny” widocznej na rycinie Vogla. Głównym materiałem, uznanym za priorytetowe źródło informacji w określaniu podstawowych parametrów gabarytowych i wyglądu bryły, był austriacki projekt przebudowy pałacu, naniesiony na inwentaryzację jego ruin, wykonany ok. 1820 roku.

Po odtworzeniu perspektywy z widokiem na ruinę Pałacu, dokładnie taką samą jak z ujęć Vogla, i porównaniu jej ze wspomnianą inwentaryzacją, ewidentnie widać, że część budynku stanowiąca pionową komunikację wschodniego skrzydła jest wyższa niż pozostałe. Dodatkowo, grubość murów widoczna w dokumentacji w tym miejscu może świadczyć, iż było to dawne gotyckie fortalicium Kazimierza Wielkiego. Jednakże szczegółowa panorama Krakowa z ok. 1603/1605 zatytułowana *Cracovia Metropolis Regni Poloniae* zamieszczona w dziele G. Brauna i F. Hogenberga *Civitates orbis terrarum* wydanym w Kolonii, zawierająca

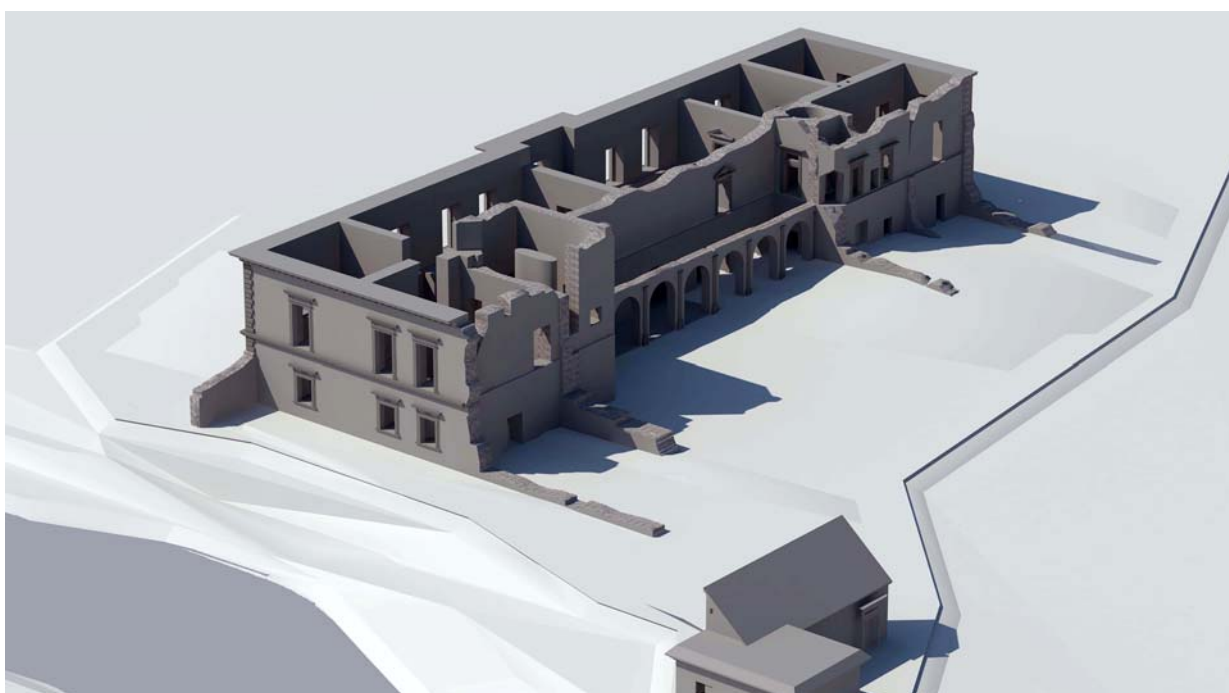
and entrance in comparison to the state from the times of the Trevano rebuilding, which was the last preserved form of the building before it was destroyed by the Swedes. It offers a basis for claiming that it was Jan III Sobieski who decisively contributed to raising the edifice from ruin, at least partially, introducing into it several undetermined and unclear alterations and modifications, although completely and ultimately depriving it of its enclosed courtyard form.

Determining the place where the painting by Jerzy Eleuter Siemiginowski entitled “Maria Kazimiera with Children” was created can help to confirm the viewpoint. The painting belongs to the collection in the Museum of King Jan III in Wilanow and is dated back to the years 1684–1685. Those were the years, when Queen Maria with children lived in Łobzow. So it is quite likely, that the picture was painted there. If that thesis was confirmed, some elements of architecture immortalised in the painting could help to further recreate the state of preservation of the building.

Another step in the research on the architectonic history of the Palace in Łobzow during the reign of King Jan III is an analysis of documents concerning the residence from the years 1787–1792 when the palace became the property of the Krakow Academy because of King Stanisław August Poniatowski. In the archive of the Jagiellonian University there are all documents concerning that property<sup>15</sup>, including the letter granting it signed personally by the King. The only one missing is the inventory of the object carried out by the Academy after it had been given the palace. All letters and inventories indicate that such an inventory was completed, yet no trace of it has remained. It might have fallen into the hands of the Austrians, after they had taken the building from the Academy. The authors aim at finding this inventory. It is extremely important for further research, since it will allow for finding out the state of the building closest to the one from the times of Sobieski.

At present, the analysis of the period between the 18<sup>th</sup> and the beginning of the 19<sup>th</sup> century is at the most advanced stage of work. On the basis of interpreted source materials, a computer reconstruction of the so called “romantic ruin” visible in the Vogel’s sketch was carried out. The main material, considered to be the priority information source for determining basic parameters regarding the capacity and the appearance of the object, was an Austrian design for the palace rebuilding, marked on the inventory of its ruins, drawn around 1820.

After recreating the perspective with a view onto the Palace ruin, exactly the same as in Vogel’s sketches, and comparing it to the above mentioned inventory, it is obvious to see that a part of the building constituting the vertical communications in the east wing is higher than the others. Additionally, the thickness of walls visible in the documentation in this place can be evidence that it used to be the former Gothic fortalice of Kazimierz Wielki. Nevertheless, a detailed panorama of Krakow from app. 1603/1605 entitled *Cracovia Metropolis Regni*



Ryc. 2. Próba komputerowej rekonstrukcji ruin Pałacu w Łobzowie z początku XIX wieku

Fig. 2. Attempt at computer reconstruction of the Palace in Łobzów ruins from the beginning of the 19<sup>th</sup> century

wizerunek pałacu, nie potwierdza, aby obiekt posiadał jakąkolwiek wyższą konstrukcję w południowo-wschodniej zabudowie. Co tyczy się zniszczeń dokonanych przez Szwedów na pozostawionym obiekcie i remontów dokonanych przez Jana III Sobieskiego, model prezentuje pogląd autorów, że obiekt nawet w trakcie pozostawania ruiną posiadał południową część zachowaną w raczej dobrym stanie, czego nie można powiedzieć o elewacji północnej, zawierającej arkady. Należy mieć na uwadze, że obiekt po wyremontowaniu ze zniszczeń po wojnach szwedzkich funkcjonował normalnie, natomiast późniejszy stan

*Poloniae* and printed in the work by G. Braun and F. Hogenberg *Civitates orbis terrarum*, published in Koln, including the image of the palace, did not confirm the object having any sort of higher construction in its south-east section. As far as damage done by the Swedes to the object, and renovations carried out by Jan III Sobieski are concerned, the model presents the author's view that even while it was in ruins its southern section was preserved in a relatively good condition, which cannot be said about the north elevation with the arcades. It should be considered, that the object after restoration of the damage suffered during Swedish wars functioned

ruiny był efektem zaniedbania. Zatem najprawdopodobniej nawet po remoncie nosił on znamiona zniszczeń dokonanych przez Szwedów w północnej części zachowanego pałacu, co zdaje się potwierdzać rycina Zygmunta Vogla.

Opracowanie kolejnych modeli cyfrowych obiektu dotyczących innych epok wraz z odpowiednią analizą dostępnych materiałów źródłowych powinno przynieść pełną rekonstrukcję historycznego pałacu królewskiego w Łobzowie w czasach Jana III Sobieskiego.

normally, while the later decrepit state was the result of neglect. Thus, probably even after the renovation it bore signs of destruction wreaked by the Swedes in the north section of the preserved palace, which the sketch by Zygmunt Vogel seems to confirm.

Preparing more digital models of the object depicting other epochs with an appropriate analysis of available source materials ought to result in a complete reconstruction of the historic Royal Palace in Łobzow in the times of Jan III Sobieski.

---

<sup>1</sup> J. Bogdanowski, *Królewski ogród na Łobzowie*, Towarzystwo Wydawnicze „Historia Iagellonica”, Kraków 1997, s. 16.

<sup>2</sup> W. Tomkiewicz, *Polska w okresie Drugiej Wojny Północnej 1655–1660*, tom II *Rozprawy*, PWN, Warszawa 1957, s. 440.

<sup>3</sup> J. Bogdanowski, op. cit., s. 22.

<sup>4</sup> J.W. Rączka, *Przemiany krajobrazu podkrakowskiej rezydencji Łobzów*, Politechnika Krakowska im. Tadeusza Kościuszki, Kraków 1996, s. 36.

<sup>5</sup> J.W. Rączka, *Przemiany krajobrazu...*, op. cit., s. 42–44.

<sup>6</sup> J.W. Rączka, *Królewski Łobzów*, Towarzystwo Wiedzy Powszechnej Zarząd Wojewódzki w Krakowie, Warszawa 1980, s. 13–15.

<sup>7</sup> W. Kieszkowski, *Biuletyn Historji Sztuki i Kultury*, Kwartalnik wydawany przez Zakład Architektury Polskiej i Historji Sztuki Politechniki Warszawskiej, Warszawa 1935, s. 18–20.

<sup>8</sup> Ibidem, s. 20–21.

<sup>9</sup> J. Bogdanowski, op. cit., s. 28.

<sup>10</sup> J.W. Rączka, *Przemiany krajobrazu...*, op. cit., s. 44.

<sup>11</sup> J. Bogdanowski, op. cit., s. 27–29.

<sup>12</sup> J.W. Rączka, op. cit., s. 15.

<sup>13</sup> J. Bogdanowski, op. cit., s. 30–33.

<sup>14</sup> J.W. Rączka, *Przemiany krajobrazu...*, op. cit., s. 46–48.

<sup>15</sup> Archiwum Uniwersytetu Jagiellońskiego, *akta papierowe*, fasc. 8, no. 948–955.

---

## Streszczenie

Pałac w Łobzowie został doszczętnie zniszczony przez Szwedów w 1655 roku. Za jego późniejszą odbudowę odpowiada Jan III Sobieski. To właśnie temu władcy udało się przywrócić rezydencji królewskiej w Łobzowie jej dawną świetność. Materiały źródłowe potwierdzają, że Sobieski otoczył pałac szczególną opieką i mieszkał w nim przez wiele lat wraz z żoną i dziećmi. Nie byłoby to możliwe, gdyby nie generalny remont rezydencji łobzowskiej po szwedzkich zniszczeniach. Do dziś jednak nie wiadomo, w jakiej formie i do jakiego stopnia król odbudował budynek. Po jego śmierci pałac ponownie podupadł i popadł w ruinę, która przetrwała aż do początku XIX wieku. To właśnie wtedy został on przejęty przez Austriaków. Na podstawie analizy wykonanych przez nich inwentaryzacji oraz projektów przebudowy możliwa jest próba rekonstrukcji retrospektywnej, mająca na celu komputerowe odtworzenie bryły rezydencji z czasów, gdy mieszkał w niej Jan III Sobieski wraz z rodziną.

## Abstract

The palace in Łobzow was completely destroyed by the Swedish troops in 1655. Jan III Sobieski is responsible for its later reconstruction. It was the monarch who managed to restore the royal residence in Łobzow to its former glory. Source materials confirm that Sobieski took particular care of the palace and lived there for many years with his wife and children. It wouldn't have been possible, if it hadn't been for the general refurbishment of the Łobzow residence after the damage incurred by the Swedish troops. However, the form and extent to which the King had the edifice rebuilt has remained unknown till today. After this death the palace again fell into decline and ruin, and remained so until the beginning of the 19<sup>th</sup> century. It was when the object was taken over by the Austrians. On the basis of an analysis of the Austrian inventories and projects of alterations, it is possible to attempt a retrospective reconstruction involving a computer recreation of the shape of the residence from the times when it was inhabited by Jan III Sobieski with his family.