

Bohdan Posatsky

TRANSFORMACJE PRZESTRZENNE CENTRUM LWOWA (PLANY I REALIZACJE W CIĄGU XX I NA POCZĄTKU XXI WIEKU)

Wprowadzenie

Przestrzenny rozwój obszaru centrum Lwowa ma bogatą historię, powiązaną z całością przemian politycznych, społecznych i ekonomicznych. Transformacje ustrojowe i wywołane nimi zmiany w urbanistyce i architekturze znalazły swój przestrzenny wyraz w rozplanowaniu i zabudowie śródmieścia jako rdzenia centrum współczesnego Lwowa.

W artykule przedstawiono przegląd ważniejszych przemian przestrzennych systemu urbanistycznego centrum Lwowa od początku XX wieku do dnia dzisiejszego.

1. Koncepcja „Wielkiego Lwowa” z 1920 roku

Można przyjąć, że na początku XX wieku Ignacy Drexler jako pierwszy zwrócił uwagę na przestrzenne transformacje centrum miasta wskutek szybkiego rozwoju Lwowa na przełomie XIX-XX wieku. Analizując rozplanowanie miasta, stwierdza on, że obszar zabudowany przybrał „formę gwiazdy” wokół starego miasta jako jej „serca” [1]. W analizie danych statystycznych dotyczących śródmieścia Drexler zwraca uwagę na spadek liczby ludności i gęstość zabudowy „tak że nowe domy powstają tylko na miejscu zburzonych starych” [1]. Drexler uważał, że rozwój Lwowa w XX wieku będzie determinowany przede wszystkim rolą miasta jako węzła kolejowego o znaczeniu transeuropejskim (Bałtyk-Morze Czarne) i argumentował tym potrzebę rozbudowy kolei miejskiej z podniesieniem rangi stacji Podzamcze, takie posunięcie niewątpliwie przyczyniłoby się do rozwoju północnej części śródmieścia [1]. Tu należy nadmienić, że generalny postulat Drexlera co do tworzenia „Wielkiego Lwowa” częściowo został zrealizowany w 1930 roku, kiedy do miasta Lwowa dołączono kilka gmin podmiejskich (rys. 1).

I. Drexler krytycznie oceniał uliczną sieć śródmieścia, zwracając uwagę na brak połączeń między głównymi ulicami-promieniami, co uniemożliwiało rozwiązywanie problemów komunikacyjnych w zadowalający sposób. Postulował on budowę ulic-łączników i tym samym przekształcenie historycznego układu promienistego

w układ promienisto-obwodowy. Z tego powodu uważał za wielki błąd urbanistyczny zabudowę placu Strzeleckiego (obecnie plac Daniela Halickiego) od strony zachodniej [1].



Rys. 1. Zmiana granic Lwowa w XX wieku
Źródło: opracowanie autora

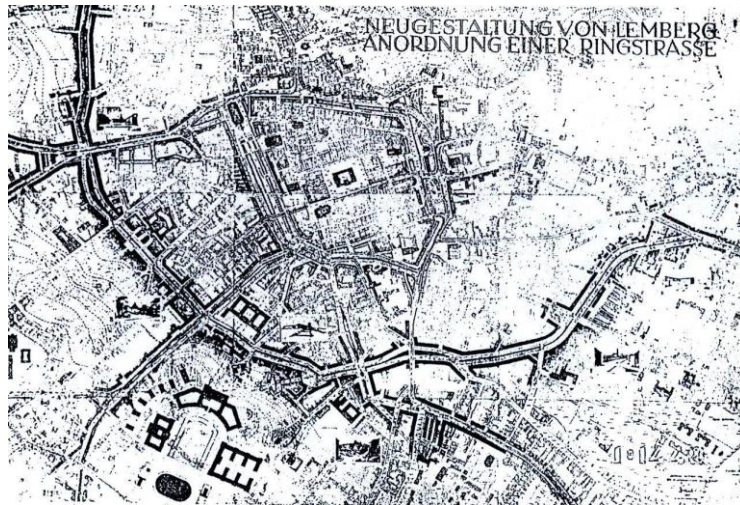
Mimo dość ożywionego ruchu budowlanego można uznać, że w latach 1920-1939 śródmieście Lwowa zachowało prawie w całości ukształtowany w końcu XIX wieku układ urbanistyczny. Natomiast tkanka miejska zmieniła się w widoczny sposób głównie dzięki kilku gmachom publicznym, osiedlom i kompleksom mieszkaniowym o wyrazistych funkcjonalnych formach architektonicznych.

2. Okres okupacji i „twórczego stosowania form klasyki” (1940-1955)

Temat zmiany układu przestrzennego centrum (w tym historycznego śródmieścia) został ponownie podjęty w pierwszym sowieckim planie ogólnym Lwowa 1940 roku (architekt O. Kasjanow). W tym dokumencie stwierdzono, że układ urbanistyczny powinien być przekształcony w promienisto-obwodowy z centrum na nowym placu, projektowanym na miejscu „slumsów średniowiecznego getto” [2]. Takie rozwiązanie problemu miało swoje korzenie w „jedynie słusznym” w tym czasie wzorcu - planie ogólnym Moskwy z 1935 roku. Zresztą wybuch wojny niemiecko-sowieckiej w 1941 roku uniemożliwił realizację wspomnianego planu, a z drugiej strony nie należy wątpić co do zamiaru dokonania zmiany historycznego krajobrazu kulturowego śródmieścia Lwowa.

Radykalne zmiany w rozplanowaniu i architekturze śródmieścia Lwowa były proponowane w niemieckim planie nowego centrum miasta, opracowanym w 1943 roku w Krakowie pod kierownictwem W. Hallbauera [3].

Proponowano zbudowanie dwujezdniowego „lwowskiego ringu” z aleją pośrodku w południowym sektorze śródmieścia kosztem licznych wyburzeń istniejącej zabudowy (rys. 2). Projekt zakładał wybudowanie nowego monumentalnego centrum administracyjno-politycznego na wzgórzu Cytadeli, które nazywano „koroną miasta”, dominującego w sylwecie Lwowa dzięki wysokiej wieży. Miało to być przestrzennym świadectwem panowania nazistowskiej ideologii oraz reżimu i zmienić historycznie ukształtowany krajobraz miejski.



Rys. 2. Okupacyjny plan przebudowy centrum Lwowa
Źródło: Das Generalgouvernement, H.1, Krakau 1944, 15

Z opublikowanych materiałów projektu można sądzić, że niemieccy urbanisci projektowali centrum Lwowa według dwubiegunowego schematu: ośrodek historyczny - nowe centrum polityczne [3].

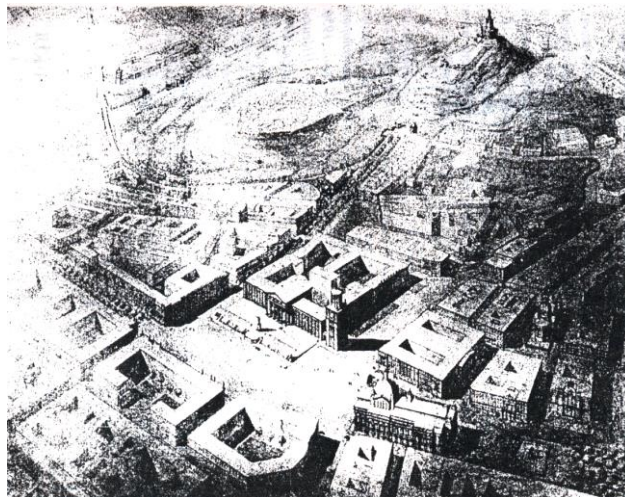
Po ponownym włączeniu Lwowa w lipcu 1944 roku do ZSRR już w 1945 roku władza sowiecka postanowiła przekształcić miasto w wielki ośrodek przemysłowy. Z innej strony, w tym okresie wiodącym tematem architektury sowieckiej było tworzenie jednolitych stylowo założeń architektoniczno-urbanistycznych, świadczących o „zwycięskich postępach socjalizmu”. Z punktu widzenia form przestrzennych w latach 40. w ZSRR obowiązywało „twórcze stosowanie dziedzictwa klasyki”, co w praktyce sprowadzało się do stosowania symetrycznych kompozycji i klasycznych porządków architektonicznych na fasadach budowli.

Powyższymi przesłankami musieli się kierować autorzy ogólnego planu Lwowa 1946 roku (architekci A. Natalczenko, B. Szweco-Winiecki).

Z jednej strony, autorzy uznali wartość historycznego dziedzictwa Lwowa i proponowali jego ochronę, z drugiej - jako cel nadrzędny stawiano przekształcenie

„burżuazyjnego miasta” w miasto sowieckie nie tylko według treści, ale i według formy [2].

W tym celu zaproponowano utworzenie „miejskiej osi kompozycyjnej” w kierunku północ-południe długości około 3 km (dzisiejsze aleje Szewczenki, Swobody, Czornowola) z wielkim placem centralnym za gmachem opery. Nowy wielki plac centralny, z przeznaczeniem na defilady i wiece, miał się łączyć monumentalnymi tarasami i schodami z kopcem na Wysokim Zamku (rys. 3). Na kopcu proponowano postawienie figury Lenina o wysokości 50 m. W ten oto sposób w śródmieściu Lwowa „kanonizowano system komunistycznych symboli” [2].



Rys. 3. Widok ogólny centralnego placu Lwowa według projektu z 1948 r.
Źródło: fotografia z prywatnego archiwum B. Czerkiesa

Rozpatrując plan ogólny Lwowa 1946 roku z punktu widzenia transformacji przestrzennych, należy stwierdzić, że postulowano kształtowanie promienisto-obwodowego rysunku miejskiego planu i jednocześnie pasmowo-węzłowe rozplanowanie centrum miejskiego. Dodać należy, że plan kilkakrotnie omawiano na szczeblu urzędowym w Moskwie, ale nie został zatwierdzony i nie stał się obowiązującym dokumentem.

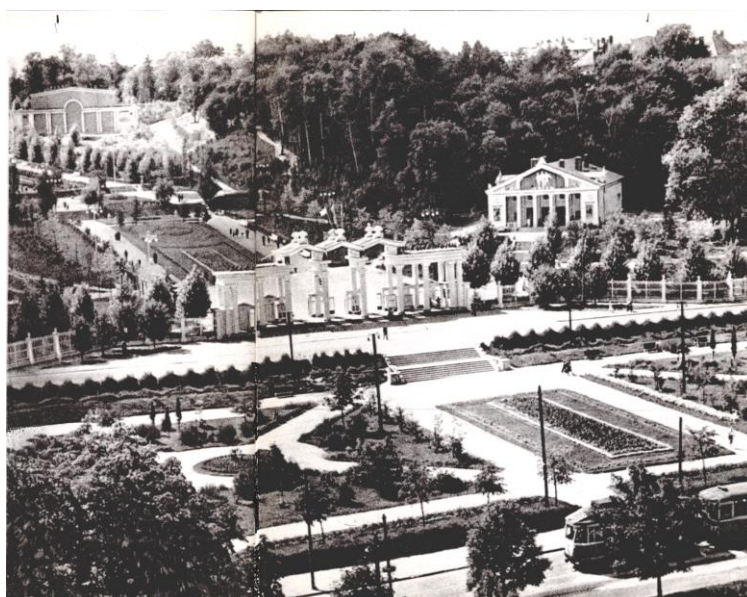
W latach 1940-1950 w śródmieściu Lwowa do znaczących realizacji urbanistycznych należy zaliczyć poszerzenie odcinka głównej miejskiej ulicy (obecnie aleja Swobody) na odcinku od kościoła Jezuitów do gmachu Muzeum Przemysłowego (obecnie Muzeum Narodowe imienia Szeptyckiego) z odsłonięciem fragmentu muru obronnego z XVII wieku (rys. 4).

Na początku lat 50. znacząco powiększyły się tereny parkowe w śródmieściu, na pustkowiu między ulicami Stryjską i Witewskiego rozplanowano na 25 hektarach Park Kultury. Na terenie parku w latach 1952-1955 wybudowano otwarty Teatr Zielony na 1800 miejsc, boisko piłkarskie z trybunami, kino na 400 miejsc (architekt S. Sokołow). Od strony ulicy Witewskiego do parku wchodzi się przez

dekorowaną klasycznymi kolumnami bramę autorstwa G. Szweco-Winieckiego (rys. 5).



Rys. 4. Odsłonięty fragment muru obronnego z XVII wieku
Źródło: fotografia autora (1960 r.)



Rys. 5. Park Kultury i Wypoczynku
Źródło: Lwiv młodzie. Kameniar, Lwiv 1967

W tym okresie na śródmiejskich ulicach zbudowano kilka budynków-plomb z mniej lub bardziej okazałymi klasycznymi elewacjami. Do największych należy gmach Akademii Weterynaryjnej przy ulicy Piekarskiej, ozdobiony monumentalnym portykiem z kolumnami porządku korynckiego, projektowany w pracowni znanego moskiewskiego architekta I. Żołtowskiego. Podobny wystrój elewacji miał otrzymać wielki gmach Wydziału Naftowego Politechniki Lwowskiej (architekci M. Mykuła, W. Sahajdakiwskij i A. Bachmatow), zaprojektowany na miejscu

rozpoczętej przed 1939 rokiem budowy nowych budynków Politechniki obok parku Stryjskiego.

3. Powrót do planowego funkcjonalizmu (1956-1990)

Następny etap rozwoju struktury przestrzennej centrum Lwowa został udokumentowany planem ogólnym miasta autorstwa architektów A. Barabasza i A. Persikowa, zatwierdzonym w 1956 roku. W tym dokumencie powtarzano główne tezy poprzedniego planu co do rozplanowania centrum miasta, ale w skromniejszej skali. Nie powracano do idei „monumentalizacji” kopca Wysokiego Zamku, bo w 1957 roku na górnym tarasie parku obok kopca wybudowano typową metalową wieżę telewizyjną o wysokości 192 m.

Wzdłuż alei Czornowoła na północ od gmachu opery planowano utworzenie centrum usługowo-rozrywkowego o znaczeniu ogólnomiejskim wzdłuż prawie czterystumetrowej pieszej esplanady, otoczonej wysokimi biurowcami i domami mieszkalnymi.

Według założeń planu ogólnego w latach 1960-1966 poszerzono ulice do czterech pasów ruchu rozdzielonych pasem zieleni, esplanady nie zrealizowano, zbudowano tylko budynek mieszkaniowy, hotel „Lwiv” na 600 miejsc (architektki P. Kont, L. Niwina, A. Konsułow), kino „Myr” na 1200 miejsc (architekt S. Sokółow) i 11-kondygnacyjny biurowiec (architekt M. Wendżyłowycz).

Architektoniczne formy wymienionych budowli nawiązują do nurtu funkcjonalizmu lat 30. z tego powodu, że w 1955 roku radykalnie zmienił się „twórczy kierunek” architektury w ZSRR. Poddano odgórną krytyce formy klasyczne i urzędowo zalecono „powiązanie architektury z osiągnięciami naukowo-technicznymi w budownictwie”, co w praktyce sprowadziło się do masowego wznoszenia budynków wolno stojących w technologii wielkopłytowej.

Budownictwo wielu zakładów przemysłowych spowodowało szybki przyrost ludności Lwowa, w 1965 roku w mieście mieszkało 495 tys. osób przy zakładanej liczbie 520 tys. osób na rok 1975 [4].

W tych okolicznościach w kijowskim biurze projektowym „Dipromisto” wykonano następny plan ogólny Lwowa (autorzy A. Rapoport, M. Jorysz, J. Kuc, J. Dubynskij z udziałem lwowskich architektów I. Bazarnyka i A. Szulara), dokument zatwierdzono w 1966 roku. W założeniach planu zachowano schemat promienisto-obwodowy kształtowania obszaru miasta i pasmowego rozwoju usług ogólnomiejskich wzdłuż alei Czornowoła w kierunku północnym.

Rozwój miasta przyczynił się do znacznego zwiększenia obszaru definiowanego jako śródmieście Lwowa w dokumentacji urbanistycznej, w jego skład włączono kwartały zwartej wielokondygnacyjnej zabudowy mieszkaniowej z pierwszej połowy XX wieku i niektóre przylegające do nich tereny. W tej sytuacji obszar śródmieścia (w dokumentach - centralny obszar miasta) ograniczono na północy skrzyżowaniem ulic Czornowoła-Łypyńskiego i okolicami dworca kolejowego Podzamcze, na południu parkiem Stryjskim, na zachodzie głównym dworcem kolejowym i na wschodzie - parkiem Łyczakowskim.

Bardziej szczegółowo struktura rozplanowania centralnego obszaru miasta została opracowana w projekcie, wykonanym we lwowskiej filii biura „Dipromisto” w 1970 roku (architekci J. Nowakiwskij, R. Mych, A. Petrowa, A. Rudnyckij). Projekt oparto na dwu postulatach. Po pierwsze, zachowując znaczenie ośrodka historycznego jako rdzenia układu urbanistycznego miasta autorzy zaproponowali transformację schematu promienisto-obwodowego w układ mieszany z dwoma kierunkami przelotowymi, biegnącymi w kierunku „wschód-zachód” północnymi i południowymi peryferiami miasta. Po drugie, zaproponowano koncepcje poli-centrycznej struktury ogólnomiejskiego centrum: główny ośrodek miejski na terenie ośrodka historycznego i jego najbliższego otoczenia, a także trzy nowe subcentra na zachodniej, południowej i wschodniej granicy śródmieścia Lwowa przy ulicach Gorodzkiej, Stryjskiej i Łyczakowskiej [4].

Odpowiednio do założeń planu z 1970 roku opracowano szczegółowy projekt zabudowy głównego ośrodka miejskiego wzdłuż alei Czornowola, przy czym obszar projektowania ośrodka wydłużono w kierunku północnym do ronda ulicy Łypyńskiego (architekci M. Mykuła, M. Wendżyłowycz). Projekt zrealizowano częściowo, przy rondzie powstał ośrodek dzielnicowy składający się z biurowca administracji dzielnicy, wielkiego budynku handlowo-usługowego i Centrum Informacji Technicznej (architekt B. Kuzniecowa), 12-kondygnacyjnego biurowca obsługi naftowego rurociągu „Družba” (Przyjaźń) (architekt W. Doroszenko).

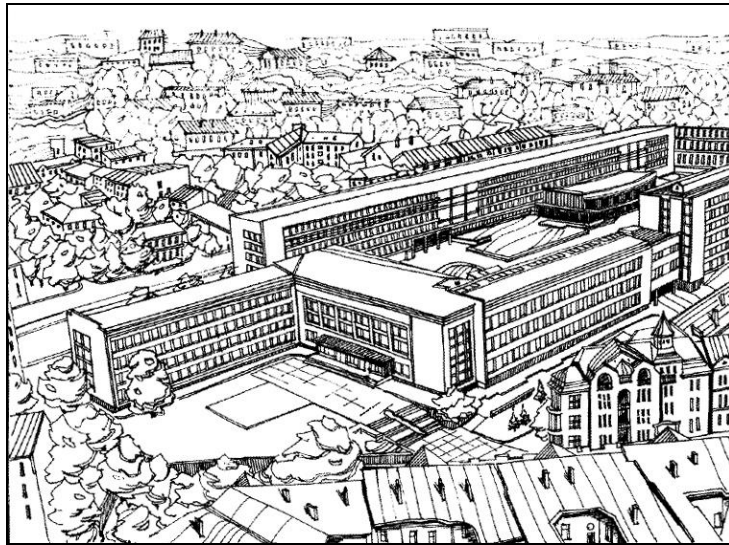
Jak wynika z powyższego, we wszystkich powojennych planach urbanistycznych obszar na północ od gmachu opery był rozpatrywany jako teren rozwoju głównego ośrodka miejskiego (rys. 6). Jednak w rzeczywistości planowane założenia realizowano tylko fragmentarycznie, głównie z powodu braku możliwości usunięcia wielu starych budynków mieszkalnych.



Rys. 6. Projekt głównego ośrodka miejskiego Lwowa. Makieta z 1970
Źródło: Architekturnyj Wisnyk 2002, 2, 19

Realizacja założeń planu z 1966 roku (z dwudziestoletnim terminem ważności do 1988 roku) przebiegała w dość szybkim tempie aż do 1990 roku, jeżeli chodzi o wybudowanie wielkich zakładów przemysłowych (przemysł maszynowy i elektrotechniczny) i osiedli mieszkaniowych na peryferiach Lwowa (przeważnie w sektorze południowym). W ciągu lat 1970-1980 liczba ludności w mieście wzrosła niemal dwukrotnie i w 1990 roku stanowiła 790 tys. osób przy powierzchni miasta 152 km², obszar zabudowany 109 km². W tym czasie także do Lwowa codziennie przyjeżdżało do pracy 132 tys. osób i tylko 2,9 tys. osób wyjeżdżało do pracy do sąsiednich miejscowości [5].

W śródmieściu Lwowa w drugiej połowie XX wieku największy zespół nowej zabudowy zrealizował Uniwersytet Narodowy „Lwowska Politechnika” między ulicami Bandery, Mytropyta Andreja i placem św. Jura (rys. 7). W okresie 1960--1980 zbudowano budynek z wielkimi salami wykładowymi z aulą na 1300 miejsc (architekci R. Łypka, A. Rudnyckij), budynek Wydziału Chemii Organicznej (architekci M. Mykuła, W. Sahajdakiwskij), 9-kondygnacyjny budynek Wydziału Energetyki (architekci W. Gołdowskij, H. Rachuba, M. Konsułowa), gmach nauk ogólnotechnicznych (architekci W. Gołdowskij, H. Rachuba, P. Marjew), studencką bibliotekę (architekt P. Marjew), budynek Wydziału Budownictwa i Geodezji (architekt I. Rusanowa), zespół stołówek studenckich na 800 miejsc (architekci I. Petryszyn, W. Krawcow) [6].



Rys. 7. Nowe budowle Politechniki Lwowskiej
Źródło: rysunek według fotografii RATAU, 1980

Na podstawie wytycznych policentrycznego schematu funkcjonalnego głównego ośrodka miejskiego w 1986 roku rozpoczęto budowę pierwszej części południowego subcentrum o funkcji administracja-nauka-kultura przy ulicy Stryjskiej od południo-

wej strony Parku Stryjskiego. Program przewidywał zbudowanie 14-kondygnacyjnego biurowca władz obwodu lwowskiego i gmachu Narodowej Akademii Nauk Ukrainy (architekci Z. Pidlisnyj, W. Kamenszczyk, O. Baziuk, M. Koszło), a także gmachu Teatru Sowieckiej Armii. Obecnie dwa obiekty funkcjonują (w biurowcu mieści się urząd skarbowy), a na miejscu teatru obok parku powstaje kampus greckokatolickiego Uniwersytetu Papieża Klemensa [7].

4. W warunkach gospodarki rynkowej (1991-2012)

Prace nad następnym planem ogólnym Lwowa rozpoczęto w 1986 roku (ze względu na upływający w 1988 roku termin poprzedniego planu) i ukończono dopiero w 1993 roku we lwowskim biurze „Mistoprojekt” (architekci Z. Pidlisnyj, R. Mych, W. Dubyna, O. Buhajew). Był to okres zasadniczych przemian ustrojowych i gospodarczych, Ukraina w roku 1991 stała się niepodległym państwem. Nastąpiła radykalna zmiana podstaw funkcjonowania państwa i jego wszystkich instytucji, w urbanistyce nastąpiły głębokie zmiany, u podstaw których leżało przywrócenie prywatnej własności ziemi i nieruchomości. Państwo przestało być jedynym wielkim właścicielem nieruchomości oraz inwestorem.

W tych warunkach plan ogólny z 1993 roku opracowany według starych schematów (przemysł jako wiodący czynnik miastotwórczy) okazał się dokumentem formalnym, nieodpowiadającym nowym politycznym i ekonomicznym realiom. Władze miejskie też nie bardzo wiedziały, jak należy prowadzić politykę urbanistyczną i uleganie naciskom inwestorów stało się powszechną praktyką.

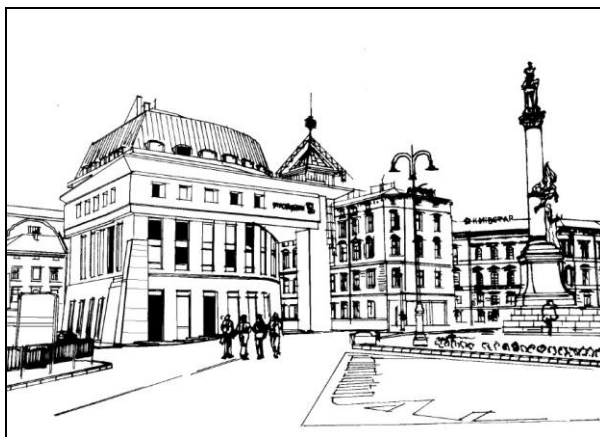
Prywatni developerzy mieli zamiary budowania przede wszystkim budynków mieszkaniowych „gdzie się tylko da”, co doprowadziło do chaotycznej zabudowy niewielkich wolnych działek. W śródmieściu Lwowa w ciągu lat 90. zbudowano tylko jeden znaczący obiekt użyteczności publicznej należący do miasta - „Pałac Mystectw” (Pałac Sztuki, architekt W. Kamenszczyk, 1995) z kilkoma wielkimi salami wystawowymi obok Pałacu Potockich przy ulicy Kopernika (rys. 8).



Rys. 8. Pałac Sztuki. Fragment elewacji
Źródło: fotografia autora (1997 r.)

Prywatni inwestorzy zbudowali kilka banków, wśród nich ciekawie wkomponowany w 1999 roku w narożnik ulicy Zielonej bank „Dnister” (architekci W. Kozaczuk, L. Korołyszyn) i usytuowany obok parku przy ulicy Sacharowa „Kredobank” (architekci S. Szczerbakow, B. Flak) o szklano-metalowej elewacji.

Wielkie emocje wywołało wybudowanie na miejscu rozebranej po pożarze dziewiętnastowiecznej kamienicy obok pomnika Adama Mickiewicza „nowoczesnego” gmachu „Ukrsobanku” (architekci O. Baziuk, O. Ohonowskyj). Jego elewacja, według krytyków, demonstruje wahania między historią a nowoczesnością [7]. W opinii mieszkańców Lwowa budynek jest „nie na miejscu”, zbyt ostro kontrastuje z otoczeniem, w jego architektonicznych formach nie ma powiązań z historycznym kontekstem (rys. 9). Natomiast powszechnie pozytywną ocenę uzyskała rewitalizowana kamienica z XV-XVII wieku przy narożniku Rynku i Serbskiej (rys. 10), w której od 1998 roku funkcjonuje bank „Lwiv” (architekt M. Rybenczuk) [7].



Rys. 9. Budynek banku „Ukrsobank” przy placu Adama Mickiewicza
Źródło: rysunek według fotografii autora (2009 r.)

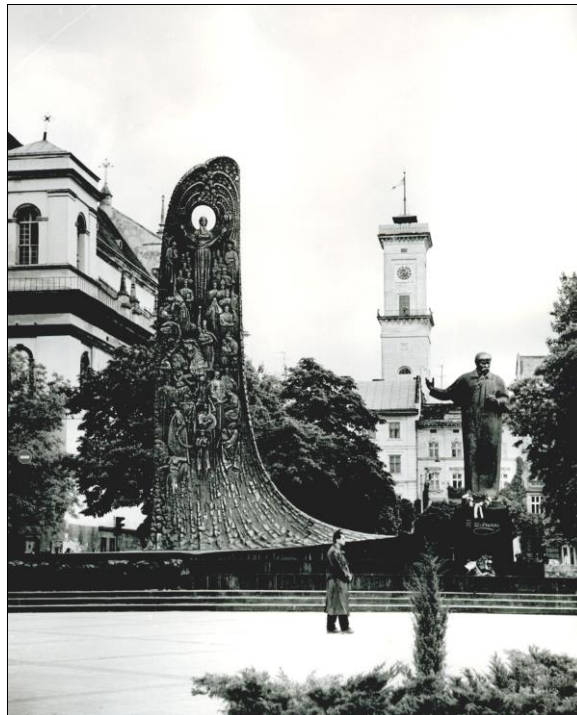
Najważniejszą realizacją połowy lat 90. jest niewątpliwie pomnik Tarasa Szewczenki w środkowej części alei Swobody (rzeźbiarze W. Suchirskyj, A. Suchorskyj, architekci J. Dyba, J. Chromej) jako symbol niepodległości Ukrainy. Jest to centralne miejsce współczesnego Lwowa. Pomnik składa się ze stojącej postaci poety i Fali Wolności, połączonych rozbudowanym stylobatem o nieregularnej formie (rys. 11). Niewielki plac przed pomnikiem stał się popularnym miejscem spotkań, a w dni świąt - wieców i zgromadzeń. Właśnie tu odbywały się wiece poparcia eurointegracji Ukrainy w końcu 2013 roku.

Nie minęło dziesięć lat i władze miejskie postanowiły opracować nowy plan ogólny, jak deklarowano, na nowych zasadach merytorycznych. W 2002 roku opracowano Koncepcję rozwoju Lwowa (biuro „Mistoprojekt”), w której czynniki miastotwórcze stanowią „przemysł wysokotechnologiczny, handel i rynkowa infrastruktura, turystyka, kultura, nauka, uniwersytecka oświata”. Z punktu widzenia

rozplanowania obszaru miasta powraca teza o ewolucji układu promienisto-obwodowego z „sektoralnym rozwojem miasta” [8].



Rys. 10. Rekonstruowany budynek Banku Lwiv w narożniku rynku
Źródło: fotografia autora (2009 r.)



Rys. 11. Pomnik Tarasa Szewczenki przy alei Swobody
Źródło: fotografia autora (2000 r.)

Jednocześnie stało się jasne, że rozwój Lwowa w nowych realiach wymaga zwrócenia uwagi na dwa czynniki: A - geograficzne położenie miasta na skrzyżowaniu europejskich szlaków handlowych; B - historyczny i kulturowy potencjał miasta. Pierwszy oddziałuje w tym lub innym stopniu w ciągu istnienia miasta. Rola drugiego wzrasta w epoce gospodarczej i kulturowej globalizacji, kiedy ważną rolę odgrywa przygraniczne położenie Lwowa w sąsiedztwie krajów Wspólnoty Europejskiej [9].

W jednej z europejskich klasyfikacji miast, opublikowanej w latach 90., Lwów został sklasyfikowany w siódmej grupie razem z Dreznem, Brnem, Ostrawą, Wilnem, Wrocławiem, Lublinem, Kownem, co oznacza, że miastu nadaje się rangę ośrodka regionalnego. Dla porównania, Kijów wpisano do grupy piątej razem z Wiedniem, Genewą, Tulużą, Neapolem, Dortmundem, Antwerpią, Pragę, Budapesztem, Warszawą [10].

Biorąc pod uwagę aktualne uwarunkowania gospodarcze i urbanistyczne na początku XXI wieku, pozostaje aktualne postulowanie dalszego rozwoju struktury policentrycznej ogólnomiejskiego ośrodka Lwowa. W tym sensie jego obszar może być znacznie powiększony dzięki zmianie funkcji byłych terenów przemysłowych w sektorach zachodnim i południowym miasta [9].

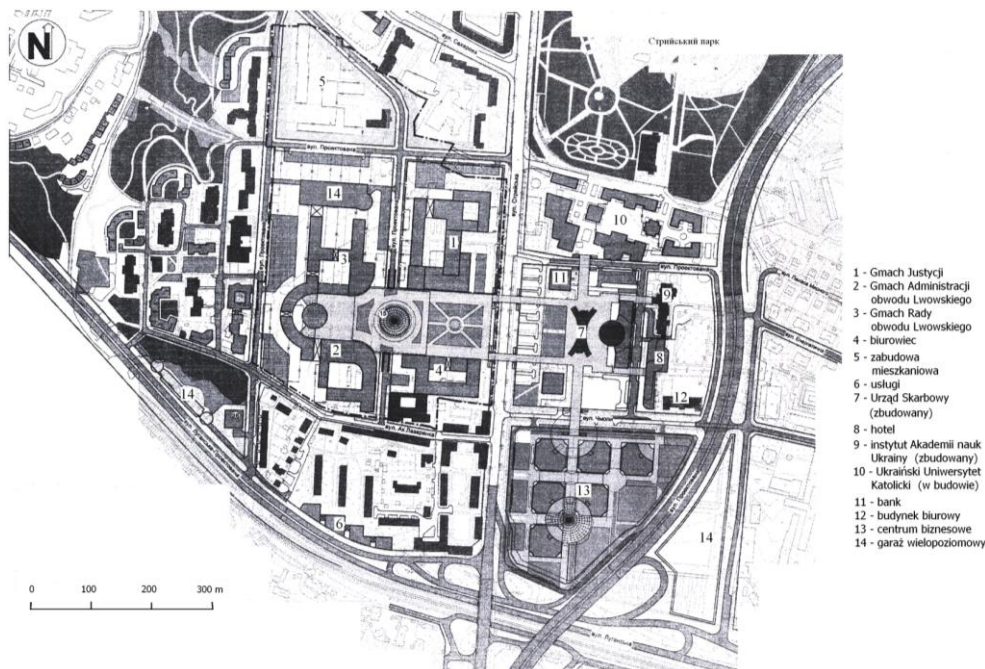
Jednak na przeszkodzie stoi uleganie władz miasta naciskom inwestorów i „kawałkowa” prywatyzacja terenów poprzemysłowych przede wszystkim dla potrzeb handlu i usług bez całościowego rozwoju infrastruktury, zwłaszcza sieci ulicznej i drogowej wraz z komunikacjami technicznymi. Za przykład mogą służyć tereny dawnej fabryki kineskopów i zakładów aparatury telegraficznej w zachodniej części miasta. Teren fabryki kineskopów został rozparcelowany na stosunkowo nieduże działki, które następnie sprzedano różnym nabywcom. W efekcie powstało chaotyczne zagospodarowanie dawnego fabrycznego obszaru: małe hurtownie, sklepy, warsztaty naprawy i myjnie samochodowe, pomieszczenia biurowe, zakłady usługowe itp.

Bardziej przemyślaną prywatyzację przeprowadzono na terenie byłych zakładów aparatury telegraficznej - tam od początku projektowano galerię handlową „Skrynia” i centrum rozrywkowe. Galerię handlową wybudowano, natomiast realizacje innych obiektów wstrzymano z powodu kryzysu gospodarczego. Tu należy nadmienić, że te obiekty w ogólnym założeniu znajdują się na obszarze zachodniego subcentrum Lwowa w bezpośrednim sąsiedztwie podmiejskiego dworca kolejowego przy ulicy Gorodzkiej i nieopodal głównego dworca kolejowego.

Nowe akcenty w kształtowaniu policentrycznej struktury Lwowa pojawiły się w czasie przygotowań do europejskich mistrzostw w piłce nożnej (Euro 2012). Nowy stadion piłkarski „Lwów Arena” na 33 tys. miejsc wybudowano na południowym krańcu miasta przy skrzyżowaniu ulicy Stryjskiej z drogą obwodową i w tej samej okolicy powstało duże centrum handlowo-rozrywkowe King Cross Leopolis, które de iure znajduje się już poza obszarem miasta. W opracowaniach koncepcyjnych przewiduje się powstanie w sąsiedztwie centrum biznesowego, są omawiane propo-

zycje usytuowania na tym obszarze także funkcji administracyjnych o znaczeniu ogólnomiejskim.

W zaistniałej sytuacji ponownie powrócono do planów rozwoju południowego ośrodka centralnego, przewidzianego w planie z 1970 roku. Obok gmachu urzędu skarbowego przy ulicy Stryjskiej wybudowano bank i rozpoczęto budowę dość dużego (jak na warunki lwowskie) kampusu Uniwersytetu Greckokatolickiego tuż przy południowej krawędzi Parku Stryjskiego. Opracowano także studium planu urbanistycznego obwodowego centrum administracyjnego i biznesowego po przeciwległej stronie tejże ulicy, gdzie obok budynków biurowych przewidziano mieszkania i usługi (rys. 12). Studium projektowe opracowano w miejskim biurze projektowym „Mistoprojekt” w 2007 roku (architekci W. Dubyna, O. Czamara, P. Krupa, I. Sklarowa).

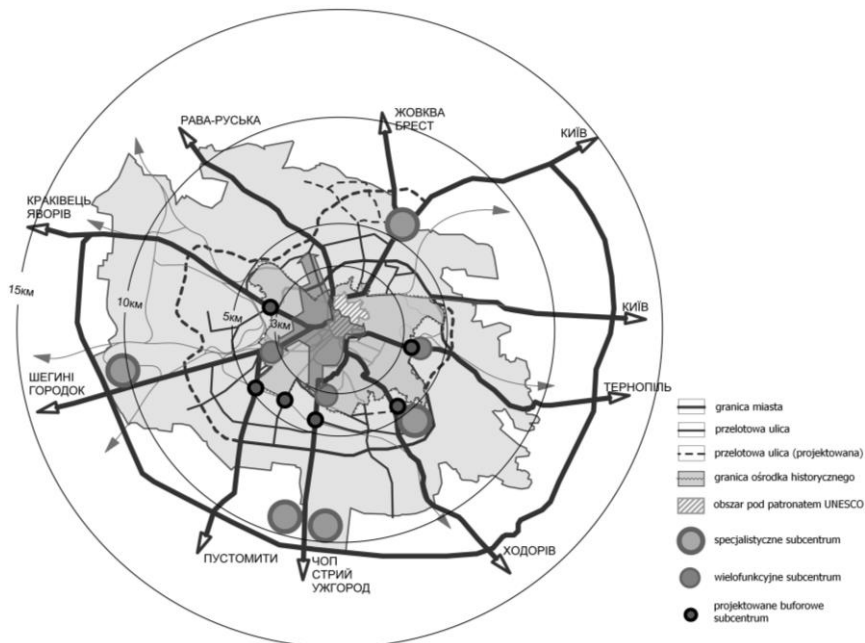


Rys. 12. Studium projektowe subcentrum administracyjno-usługowego przy ulicy Stryjskiej
Źródło: Mistoprojekt, Lwów 2007

Realizacja założeń tego studium ma zasadnicze znaczenie dla ogólnego rozwoju miasta z tego powodu, że oznacza przeniesienie poza obszar ośrodka historycznego wielu obiektów administracyjnych i biznesowych, obecnie generujących pokąźną część ruchu samochodowego i pieszego w śródmieściu Lwowa. Pozwoliłoby to na konsekwentną realizację strefy ruchu pieszego w ośrodku historycznym miasta i na jego obrzeżach i tym samym stworzenie bardziej dogodnych warunków ochrony dziedzictwa kulturowego. Jest to ważne z powodu wpisania historycznego ośrodka Lwowa o powierzchni 120 hektarów na listę Światowego Dziedzictwa UNESCO.

W biurze „Mistoprojekt” opracowano nowy Plan ogólny Lwowa, który rada miejska przyjęła w 2010 roku, jego wytyczne mają obowiązywać do 2025 roku. W dokumencie układ urbanistyczny centrum Lwowa traktuje się jako policentryczny z rdzeniem w historycznym ośrodku miasta. Plan zachowuje też o kształtowaniu trzech subcentrów i zakłada dalszy rozwój śródmieścia Lwowa w trzech kierunkach: północnym - aleja Czornowoła, zachodnim - ulica Gorodzka, południowym - ulica Stryjska.

Planuje się kształtowanie „kwartału biznesowego” w północnym sektorze śródmieścia na obszarze przemysłowym między ulicami Łypyńskiego i Bohdana Chmielnickiego, natomiast w sektorze południowym jest przewidywane utworzenie „ośrodków buforowych” przy ulicach Łuhanskij i Zeleńij, a w sektorze zachodnim - podobnego ośrodka na skrzyżowaniu ulic Szewczenki i Łewandińskiego. Dwa z nich są usytuowane na skrzyżowaniach przelotowych ulic (Kulparkiwska i Lubińska) z okalającą śródmieście linią kolejową, co wymaga opracowania urbanistycznego węzłów przesiadkowych. W ten sposób ogólna liczba wielofunkcyjnych ośrodków usługowych o znaczeniu ogólnomiejskim wzrasta do ośmiu (rys. 13).



Rys. 13. Struktura ośrodków centralnych według Planu ogólnego Lwowa 2010 r.

Źródło: opracowanie autora

Należy zauważyć, że ulica Łypyńskiego już obecnie jest uważana za wielki salon samochodowy, działają tu centra sprzedaży i obsługi „Audi”, „Ford”, „Mitsubishi”, „Volvo”, „Hyundai”, „Mazda”.

W planie ogólnym Lwowa do 2025 roku także przewidziano powstanie trzech subcentrów specjalistycznych. Do nich zalicza się już wspomniany „kwartał bizne-

sowy”, subcentrum o funkcji sportowo-rekreacyjnej w okolicy stadionu piłkarskiego „Lwiv Arena” i peryferyjne (drugie) subcentrum zachodnie obok skrzyżowania ulicy Gorodzkiej i obwodnicy o funkcji przeważnie handlu hurtowego i wyspecjalizowanego (materiały budowlane), a także obsługi ruchu tranzytowego.

Nawiązując do procesów urbanistycznych w wielkich miastach Polski, można stwierdzić, że rozwój urbanistyczny centralnego obszaru Lwowa na początku XXI wieku w wielu aspektach jest porównywalny do analogicznego procesu w Krakowie, zmierzającego „w stronę policentrycznej metropolii”. Charakterystyczne jest także to, że we Lwowie obecnie kontynuuje się rozwój niektórych założeń urbanistycznych z „minionego okresu” XX wieku, podobna sytuacja jest postrzegana w Krakowie [11].

W przypadku Lwowa chodzi przede wszystkim o dalszy rozwój układu policentrycznego urbanistycznego systemu miasta. Rozwój postępuje stopniowo i dość powoli (od roku 1970 minęło czterdzieści lat), program funkcjonalny modyfikuje się, niestety, głównie według aktualnych wymogów gospodarki rynkowej z odsuwaniem potrzeb socjalnych na czas dalszy. Razem z tym można stwierdzić, że trafne dla danego miejsca koncepcje urbanistyczne mają szansę przetrwania i stopniowej realizacji także w warunkach przemian ustrojowych.

W ostatniej dekadzie wyraźnie zarysowała się większa dynamika rozwoju przestrzennego zachodniego i południowego sektorów Lwowa. Przyczyną tego stanu jest krzyżowanie się na tym odcinku obwodnicy szlaków drogowych, prowadzących z obszaru UE do Ukrainy. Pierwszy, z kierunku zachodniego „Via Regia”, prowadzący z Drezna przez Wrocław i Kraków, łączy się tu z drugim, południowym, prowadzącym z Wiednia przez Budapeszt i Użhorod do Lwowa. Potwierdza się w ten sposób wizja I. Drexlera z 1920 roku o ważnym znaczeniu dla rozwoju Lwowa połączeń komunikacyjnych.

Podsumowanie

Na początku XXI wieku urbanistyczny system Lwowa kształtuje się jako złożony układ policentryczny z przeważającym rozwojem programu funkcjonalnego o poziomie ogólnomiejskim i regionalnym w południowo-zachodnim sektorze miasta. Jest to uwarunkowane między innymi krzyżowaniem się na południowym odcinku obwodnicy pozamiejskiej dwu szlaków komunikacji kołowej o znaczeniu europejskim.

Z innej strony należy zwrócić uwagę na mniejszy rozwój funkcji regionalnych i ogólnomiejskich w północnym sektorze miasta. Wydaje się, że jedną z przyczyn jest brak realizacji pierwszego ukraińskiego odcinka transeuropejskiej autostrady A-4, jej trasa ma przebiegać na północ od Lwowa i pełnić rolę odcinka obwodnicy.

Podsumowując, można stwierdzić, że w ciągu XX i na początku XXI wieku odbywała się koncentracja różnorodnych funkcji w historycznym śródmieściu Lwowa (rdzeniu centrum) i stopniowe kształtowanie się systemu policentrycznego, składającego się z subcentrów na obrzeżach śródmieścia i z ośrodków funkcji specjalistycznych na peryferiach.

Literatura

- [1] Drexler I., Wielki Lwów, Lwów 1920, 10, 49, 56-59.
- [2] Czerkes B., Stalinske planuwannia Lwowa. Architektura. Knyha mist Halyczyny, Wisnyk DU „Lwiwska Politechnika” 1999, № 379, 98, 102.
- [3] Posatsky B., Nimeckij plan perebudowy centralnoho ansamblu Lwowa u 1943-1944, Narodoznawczy Zoszyty 2002, № 1-2, 121, 124.
- [4] Trehubowa T.O., Mych R.M., Lwiw. Architekturno-istorycznyj narys, Budiwelnyk, Kyiw 1989, 210, 214.
- [5] Kowtun W., Stiepanienko A., Goroda Ukrainy (ekonomiko-geograficzeskij spravocznik), Wyszcza szkoła, Kijew 1990, 144.
- [6] Bucko M.I., Kyparenko W.H., Derzawnyj Uniwersytet „Lwiwska Politechnika” 1844-1994, Lwiw 1994, 43.
- [7] Architektura Lwowa, Cyas i styli. Centr Europy, Lwiw 2008, 629, 667.
- [8] Dubyna W., Koncepcija rozwytku mista Lwowa, Architekturnyj Wisnyk 2002, № 3-4(16), 8-9.
- [9] Posatsky B., Do koncepciji heneralnoho planu Lwowa, Architekturnyj Wisnyk 2003, № 1(17), 32.
- [10] Architektura 1995, Nr 2, 53.
- [11] Kosiński W., Architektura w dawnym i współczesnym krajobrazie Krakowa - na tle najnowszych przekształceń miast, Przestrzeń i Forma 2012, 17, 69.

Streszczenie

W artykule zaprezentowano opis zasadniczych etapów rozwoju struktury urbanistycznej centrum Lwowa od 1920 roku po dzień dzisiejszy. Zwrócono uwagę na kształtowanie się układu policentrycznego, wspólne cechy i różnice w formach urbanistycznych i architektonicznych.

Spatial transformation of Lviv centre (plans and realizations in 20th and in the early years of 21st century)

Abstract

The article provides the description of the main stages of Lviv centre spatial development from 1920 up till now. Attention is paid to creation of polycentric system and the common features and differences in urban and architectural forms.